

栃木県公報

令和4(2022)年
9月30日(金)
号外
第56号

目次

公 告

○栃木県人事行政の運営等の状況の公表..... 1

公 告

○栃木県人事行政の運営等の状況の公表

栃木県の人事行政の運営等の状況について、栃木県人事行政の運営等の状況の公表に関する条例（平成17年栃木県条例第3号）第4条第1項の規定により、次のとおり公表する。

令和4(2022)年9月30日

栃木県知事 福田 富一

1 人事行政の運営の状況

(1) 職員の任用の状況

ア 職員数の状況

区 分	職員数(人)						比 較 H29 → R4
	H29.4.1	H30.4.1	H31.4.1	R2.4.1	R3.4.1	R4.4.1	
一般行政部門	4,311	4,304	4,291	4,329	4,370	4,396	85
教育部門	15,102	15,054	14,960	15,018	14,963	14,844	△ 258
警察部門	3,849	3,878	3,878	3,879	3,874	3,883	34
公営企業部門	529	448	466	461	447	331	△ 198
合 計	23,791	23,684	23,595	23,687	23,654	23,454	△ 337

- ※1 職員数は、常勤の職員で、休職者・派遣職員を含む。
- ※2 一般行政部門は、知事部局、労働委員会等に勤務する職員をいう。
- ※3 教育部門は、教育委員会事務局、県立学校、小中学校等に勤務する職員をいう。
- ※4 警察部門は、警察本部、警察署等に勤務する職員をいう。
- ※5 公営企業部門は、企業局・病院・下水道管理事務所等に勤務する職員をいう。

イ 採用・退職者数の状況

(ア) 採用者数の状況

区 分	令和3年度採用者数(人)			
	試験採用	選考採用	再任用	計
一般職員	243	121	160	524
教育職員	0	546	610	1,156
警察職員	94	24	6	124
合 計	337	691	776	1,804

- ※1 一般職員とは、教育職員及び警察職員以外の職員をいう。
- ※2 教育職員とは、教員、実習助手及び寄宿舎指導員をいう。
- ※3 警察職員とは、警察官をいう。

(イ) 退職者数の状況

区 分	令和3年度退職者数(人)

	定年	早期	再任用満了	その他	計
一般職員	256	41	107	225	629
教育職員	451	76	536	105	1,168
警察職員	44	2	10	38	94
合計	751	119	653	368	1,891

※ その他とは、普通退職や死亡退職等の退職者数をいう。

(2) 職員の給与の状況

ア 総括

(ア) 人件費の状況 (令和3(2021)年度普通会計決算)

区分	住民基本台帳人口 (令和4年1月1日)	歳出額 A	実質収支	人件費 B	人件費率 B/A	(参考)R2年度 の人件費率
	人	千円	千円	千円	%	%
R3 年度	1,942,495	1,029,188,725	11,433,583	217,848,040	21.2	23.1

(参考) 人件費の内訳 教育費 143,931,318千円
警察費 33,270,354千円
上記以外 40,646,368千円

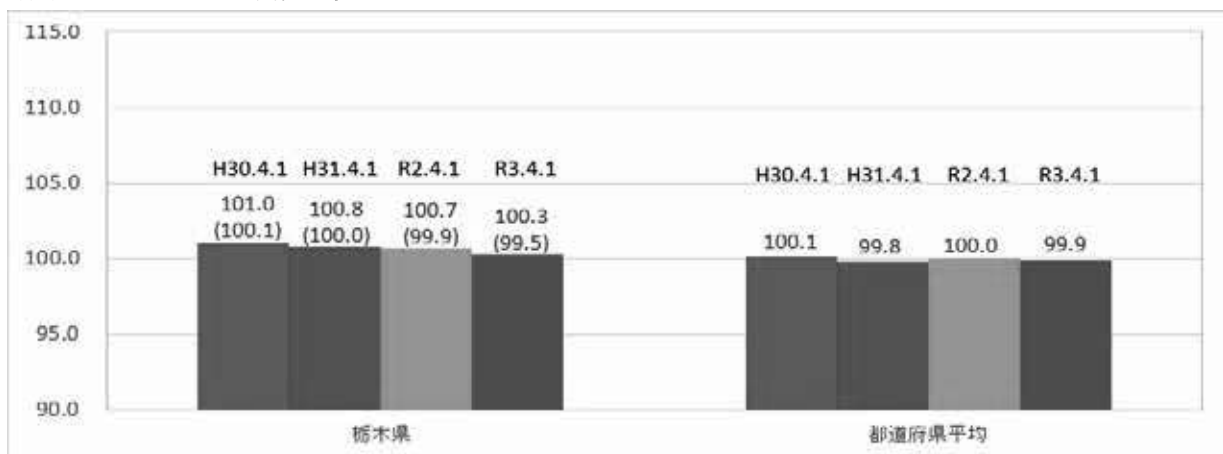
- (注) 1 人件費には、職員の給与、特別職の給与、年金等を含む。
2 普通会計は、一般会計と特別会計(県営林事業特別会計等)を合算したものである。

(イ) 職員給与費の状況 (令和3(2021)年度普通会計決算)

区分	職員数 A	給与費				(参考)一人 当たり給与 費 B/A	(参考)都道府県 平均一人当たり 給与費
		給料	職員手当	期末・勤勉手当	計 B		
R3 年度	23,266人	101,111,825千円	19,423,982千円	40,167,113千円	160,702,920千円	6,907千円	7,041千円

- (注) 1 職員手当には退職手当を含まない。
2 職員数については、令和3(2021)年4月1日現在の人数である。また、任期付短時間勤務職員、再任用職員(短時間勤務)及び会計年度任用職員を含まない。
3 給与費については、任期付短時間勤務職員及び再任用職員(短時間勤務)の給与費が含まれているが、会計年度任用職員の給与費は含まれていない。

(ウ) ラスパイレス指数の状況



- (注) 1 ラスパイレス指数とは、全地方公共団体の一般行政職の給料月額を同一の基準で比較するため、国の職員数(構成)を用いて、学歴や経験年数の差による影響を補正し、国の行政職俸給表(一)適用職員の俸給月額を100として計算した指数。
2 ()書きの数値は、地域手当補正後ラスパイレス指数を指す。地域手当補正後ラスパイレス指数とは、

支給割合	大田原市	3%	4%	5%	6%	6%	6%	6%	6%	6%
	野木町	3%	4%	5%	6%	6%	6%	6%	6%	6%
	鹿沼市	3%	3%	3%	3%	3%	3%	3%	3%	3%
	小山市	3%	3%	3%	3%	3%	3%	3%	3%	3%
	下野市	0%	2%	4%	6%	6%	6%	6%	6%	6%
	栃木市	0%	1%	2%	3%	3%	3%	3%	3%	3%
	真岡市	0%	1%	2%	3%	3%	3%	3%	3%	3%
栃木県の支給割合	県内一律	2.5%	2.9%	3.2%	3.45%	3.45%	3.5%	3.5%	3.5%	3.5%

③ その他の見直し内容

管理職員特別勤務手当及び単身赴任手当について、国と同様に見直しを実施。(平成27(2015)年4月1日実施)

(カ) 特記事項

① 平成21(2009)年4月1日から平成28(2016)年12月8日までの間、知事等の給料月額及び期末手当について、知事は20%、副知事は15%、常勤監査委員及び教育長は10%の減額措置を実施。

平成28(2016)年12月9日から令和2(2020)年5月31日までの間、知事等の給料月額及び期末手当について、知事は10%、副知事は7%、常勤監査委員及び教育長は5%の減額措置を実施。

令和2(2020)年6月1日から令和3(2021)年3月31日までの間、知事等の給料月額及び期末手当について、知事は15%、副知事は10%、常勤監査委員及び教育長は7%の減額措置を実施。

令和3(2021)年4月1日から令和6(2024)年12月8日までの間、知事等の給料月額及び期末手当について、知事は10%、副知事は7%、常勤監査委員及び教育長は5%の減額措置を実施。

② 平成23(2011)年4月30日から平成26(2014)年3月31日までの間、県議会の議長、副議長及び議員の議員報酬月額について、それぞれ5%の減額措置を実施。

令和2(2020)年5月1日から令和3(2021)年3月31日までの間、県議会の議長、副議長及び議員の議員報酬月額について、それぞれ5%の減額措置を実施。

③ 平成22(2010)年4月1日から平成25(2013)年3月31日までの間、県の一般職の職員の給料月額について、5%の減額措置を実施。

④ 平成25(2013)年7月1日から平成26(2014)年3月31日までの間、国の要請を踏まえた減額措置の取組として、給料表及び職務の級ごとに、4.7%、7.7%、9.7%の減額措置を実施。

イ 職員の平均給与月額、初任給等の状況

(ア) 職員の平均年齢、平均給料月額及び平均給与月額の状況(令和4(2022)年4月1日現在)

① 一般行政職

区分	平均年齢	平均給料月額	平均給与月額	平均給与月額 (国比較ベース)
栃木県	42.4歳	322,428円	396,247円	352,940円
国	43.0歳	325,827円	—	407,153円
都道府県平均	42.8歳	322,084円	414,254円	364,117円

② 技能労務職

区分	公務員				民間			参考 A/B
	平均年齢	職員数	平均給料	平均給与	対応する 民間の	平均	平均給与	
				平均給与 月額(国比較)				

			月額	月額(A)	ベース)	類似職種	年齢	額(B)	
栃木県	53.9 歳	222 人	304,873 円	342,861 円	324,108 円	—	—	—	—
うち用務員	53.9 歳	65 人	282,115 円	316,856 円	299,309 円	他に分類されない運搬・清掃・包装等従事者	50.3 歳	235,200 円	1.35
うち電話交手	— 歳	— 人	— 円	— 円	— 円	—	—	—	—
うち自動車運転手	57.5 歳	66 人	314,483 円	350,498 円	331,190 円	乗用自動車運転者(タクシー運転者を除く)	66.6 歳	190,100 円	1.84
うちその他	51.3 歳	91 人	314,159 円	355,896 円	336,685 円	—	—	—	—
国	50.9 歳	2,201 人	286,947 円	— 円	328,603 円	—	—	—	—
都道府県平均	53.8 歳	176 人	315,772 円	370,253 円	347,007 円	—	—	—	—

区 分	参 考		
	年収ベース(試算値)の比較		
	公務員(C)	民間(D)	C/D
栃木県	—	—	
うち用務員	5,102,361 円	3,186,100 円	1.60
うち自動車運転手	5,694,792 円	2,395,100 円	2.38
うちその他	—	—	

※ 民間データは、賃金構造基本統計調査において公表されているデータを使用している。
(平成30(2018)年～令和2(2020)年の3ヶ年平均)

※ 技能労務職の職種と民間の職種等の比較にあたり、年齢、業務内容、雇用形態等の点において完全に一致しているものではない。

※ 年収ベースの「公務員(C)」及び「民間(D)」のデータは、それぞれ平均給与月額を12倍したものに公務員においては前年度に支給された期末・勤勉手当、民間においては前年に支給された年間賞与の額を加えた試算値である。

※ 技能労務職員の「その他」は、用務員、電話交換手及び自動車運転手以外の職員で、土木労務(土木事務所の道路維持補修業務)、農業労務(農業試験場等の農作業)、畜産労務(畜産酪農研究センターの飼養管理業務)等に従事する職員である。

③高等(特別支援・専修・各種)学校教育職

区 分	平均年齢	平均給料月額	平均給与月額
栃木県	45.3 歳	376,762 円	431,076 円
都道府県平均	44.9 歳	371,982 円	433,607 円

④小・中学校(幼稚園)教育職

区 分	平均年齢	平均給料月額	平均給与月額
栃木県	42.5 歳	357,785 円	402,101 円
都道府県平均	42.3 歳	355,651 円	410,573 円

⑤警察職

区 分	平均年齢	平均給料月額	平均給与月額	平均給与月額 (国比較ベース)
栃木県	38.4 歳	329,292 円	425,292 円	359,309 円
国	41.4 歳	320,029 円	—	378,869 円
都道府県平均	38.6 歳	324,804 円	461,882 円	373,466 円

(注) 1 「平均給料月額」とは、令和4(2022)年4月1日現在における各職種ごとの職員の基本

給の平均である。

- 2 「平均給与月額」とは、給料月額と毎月支払われる扶養手当、地域手当、住居手当、時間外勤務手当などのすべての諸手当の額を合計したものであり、地方公務員給与実態調査において明らかにされているものである。

また、「平均給与月額（国比較ベース）」は、比較のため、国家公務員と同じベース（＝時間外勤務手当等を除いたもの）で算出している。

(イ) 職員の初任給の状況（令和4(2022)年4月1日現在）

区 分		栃 木 県	国
一般行政職	大学卒	188,700円	182,200円
	高校卒	154,900円	150,600円
技能労務職	高校卒	152,700円	—
	中学卒	139,900円	—
高等学校教育職	大学卒	210,800円	—
	高校卒	166,100円	—
小・中学校教育職	大学卒	210,800円	—
	高校卒	166,100円	—
警 察 職	大学卒	215,800円	211,400円
	高校卒	183,700円	173,400円

(ウ) 職員の経験年数別・学歴別平均給料月額（令和4(2022)年4月1日現在）

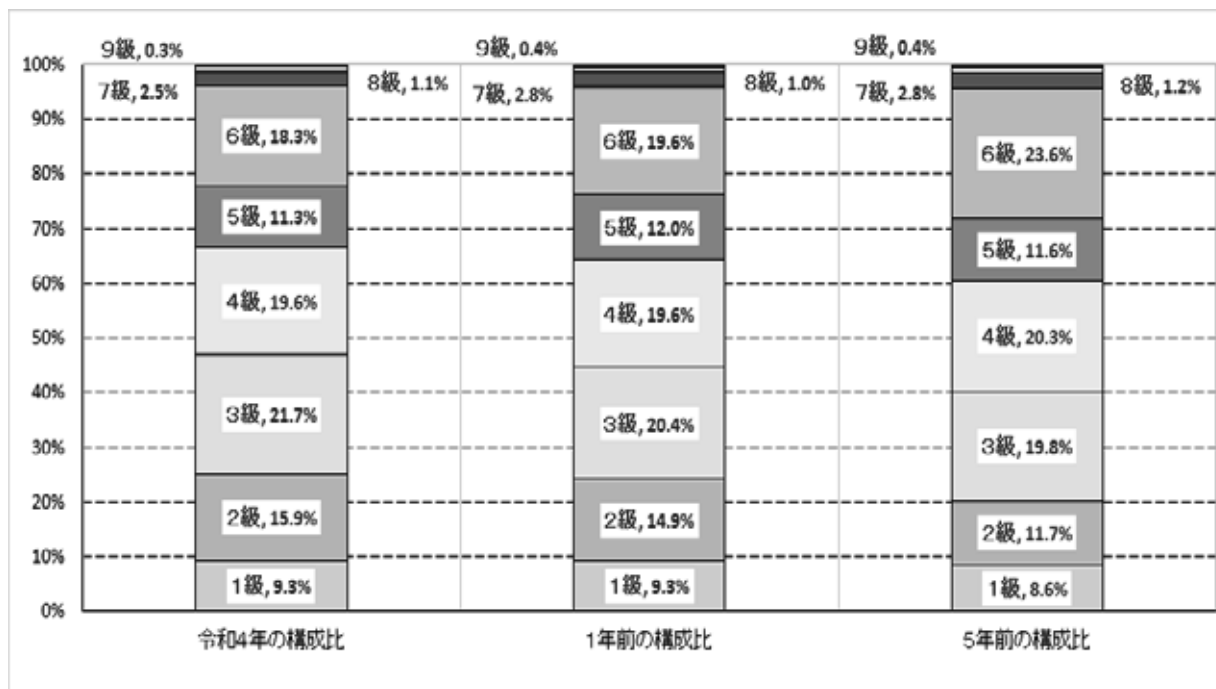
区 分		経験年数10年	経験年数20年	経験年数25年	経験年数30年
一般行政職	大学卒	267,720円	360,458円	385,500円	400,625円
	高校卒	228,460円	301,867円	323,800円	368,459円
技能労務職	高校卒	該当なし	279,500円	293,400円	324,867円
	中学卒	該当なし	該当なし	該当なし	該当なし
高等学校教育職	大学卒	317,924円	395,347円	425,109円	436,908円
	高校卒	253,552円	該当なし	357,552円	404,248円
小・中学校教育職	大学卒	318,599円	392,483円	413,684円	424,077円
	高校卒	該当なし	該当なし	該当なし	該当なし
警察職	大学卒	291,031円	388,860円	408,626円	409,192円
	高校卒	265,492円	356,759円	387,905円	404,918円

ウ 一般行政職の級別職員数等の状況

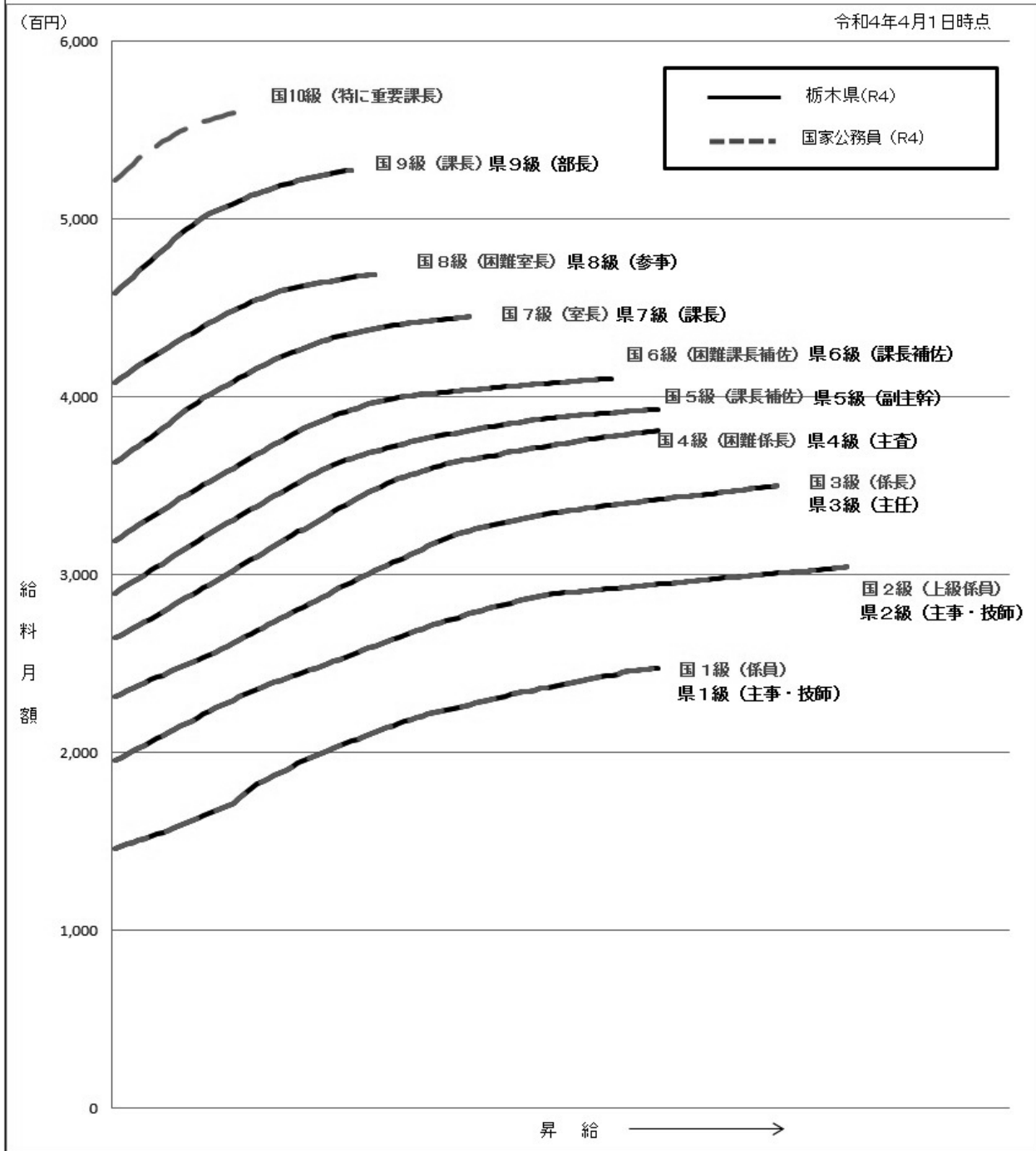
(ア) 一般行政職の級別職員数及び給料表の状況(令和4(2022)年4月1日現在)

区分	標準的な職務内容	職員数	構成比	1号給の給料月額	最高号給の給料月額
1級	主事、技師	435人	9.3%	146,100円	247,600円
2級	主事、技師	740人	15.9%	195,500円	304,200円
3級	主任、主査	1,014人	21.7%	231,500円	350,000円
4級	係長	915人	19.6%	264,200円	381,000円
5級	副主幹	525人	11.3%	289,700円	393,000円
6級	課長補佐、課長	856人	18.3%	319,200円	410,200円
7級	課長	116人	2.5%	362,900円	444,900円
8級	次長	50人	1.1%	408,100円	468,600円
9級	部長	15人	0.3%	458,400円	527,500円

(注) 1 栃木県の職員の給与に関する条例(昭和27年栃木県条例第1号)に基づく給料表の級区分による職員数である。
 2 標準的な職務内容とは、それぞれの級に該当する代表的な職務である。



(イ) 国との給料表カーブ比較表（行政職（一））（令和4(2022)年4月1日現在）



(ウ) 昇給への人事評価の活用状況（栃木県）

令和3(2021)年4月2日から 令和4(2022)年4月1日までの運用	管理職員		一般職員	
	イ. 人事評価を活用している	○		○
活用している昇給区分	昇給可能な区分	昇給実績がある区分	昇給可能な区分	昇給実績がある区分
上位、標準、下位の区分	○		○	○

上位、標準の区分		○		
標準、下位の区分				
標準の区分のみ(一律)				
ロ. 人事評価を活用していない				
活用予定時期				

エ 職員の手当の状況

(ア) 期末手当・勤勉手当

栃 木 県				国			
1人当たり平均支給額 (R3(2021)年度)				-			
1,635千円							
(R3年度支給割合)				(R3年度支給割合)			
期末手当		勤勉手当		期末手当		勤勉手当	
6月期	1.275 月分 (0.725) 月分	0.95 月分 (0.45) 月分		6月期	1.275 月分 (0.725) 月分	0.95 月分 (0.45) 月分	
12月期	1.125 月分 (0.625) 月分	0.95 月分 (0.45) 月分		12月期	1.275 月分 (0.725) 月分	0.95 月分 (0.45) 月分	
計	2.4 月分 (1.35) 月分	1.90 月分 (0.90) 月分		計	2.55 月分 (1.45) 月分	1.90 月分 (0.90) 月分	
(加算措置の状況)				(加算措置の状況)			
職制上の段階、職務の級等による加算措置				職制上の段階、職務の級等による加算措置			
・役職加算 5~20%				・役職加算 5~20%			
・管理職加算 15~22%				・管理職加算 10~25%			

(注) ()内は、再任用職員に係る支給割合である。

○勤勉手当への人事評価の活用状況(一般行政職)(栃木県)

令和3(2021)年度中における運用	管理職員		一般職員	
イ. 人事評価を活用している	○		○	
活用している成績率	支給可能な成績率	支給実績がある成績率	支給可能な成績率	支給実績がある成績率
上位、標準、下位の成績率	○		○	○
上位、標準の成績率		○		
標準、下位の成績率				
標準の成績率のみ(一律)				
ロ. 人事評価を活用していない				
活用予定時期				

(イ) 退職手当 (令和4(2022)年4月1日現在)

栃 木 県			国		
(支給率)	自己都合	応募認定・定年	(支給率)	自己都合	応募認定・定年
勤続20年	19.6695月分	24.586875月分	勤続20年	19.6695月分	24.586875月分
勤続25年	28.0395月分	33.27075月分	勤続25年	28.0395月分	33.27075月分
勤続35年	39.7575月分	47.709月分	勤続35年	39.7575月分	47.709月分
最高限度	47.709月分	47.709月分	最高限度	47.709月分	47.709月分
その他の加算措置 応募認定退職特例措置(2%~45%加算) 1人当たり平均支給額 (R3(2021)年度)			その他の加算措置 定年前早期退職特例措置(2%~45%加算)		
教育職	542千円	22,083千円			
警察職	1,732千円	22,066千円			
上記以外	1,614千円	21,960千円			

(注) 退職手当の1人当たり平均支給額は、令和3(2021)年度に退職した職員に支給された平均額である。

(ウ) 地域手当 (令和4(2022)年4月1日現在)

支給実績 (R3年度決算)		3,790,080千円	
支給職員1人当たり平均支給年額 (R3年度決算)		148,369円	
支給対象地域	支給率	支給対象職員数	国の制度 (支給率)
宇都宮市	3.5%	8,675人	6.0%
栃木市	3.5%	1,801人	3.0%
鹿沼市	3.5%	1,242人	3.0%
小山市	3.5%	1,399人	3.0%
真岡市	3.5%	1,005人	3.0%
大田原市	3.5%	980人	6.0%
下野市	3.5%	560人	6.0%
野木町	3.5%	150人	6.0%
上記以外の県内市町村	3.5%	7,433人	0.0%
東京都特別区	20.0%	26人	20.0%
仙台市	6.0%	0人	6.0%
横浜市	16.0%	1人	16.0%
さいたま市	15.0%	0人	15.0%
千葉市	15.0%	4人	15.0%
大阪市	16.0%	4人	16.0%
広島市	10.0%	0人	10.0%
医師又は歯科医師	16.0%	101人	16.0%
平均支給率	3.58%	—	3.62%

(注) 1 「国の制度(支給率)」の欄の平均支給率は、企業会計等を除く普通会計から給与を支給されている一般職の職員に対し国の率で支給したと仮定した場合の加重平均の支給率である。
2 県内の支給対象地域について、本県では、県内を一体的に捉えた職員の採用や人事異動が行われていること等を踏まえ、勤務地域による格差は設けずに県内一律で支給することとしている。

(エ) 特殊勤務手当 (令和4(2022)年4月1日現在)

① 支給実績等

支給実績 (R3(2021)年度決算)	1,101,745千円
---------------------	-------------

内訳	教育費	564,325千円
	警察費	378,402千円
	上記以外	159,018千円
支給職員1人当たり平均支給年額 (R3(2021)年度決算)		73,695円
職員全体に占める手当支給職員の割合 (R3(2021)年度)		64.3%
手当の種類 (R3(2021)年度手当数)		25
手当の種類 (R4(2022)年度手当数)		24

② 手当の内容

a 一般行政職（技能労務職を含む。）

手当の名称	主な支給対象職員	主な支給対象業務	支給実績 R3年度決算	左記職員に対する 支給単価
県税事務従事職員の特殊勤務手当	税務課、県税事務所、自動車税事務所に勤務する職員	県税の賦課及び徴収に関する事務	35,055千円	(日額) 750円
防疫作業に従事する職員の特殊勤務手当		<ul style="list-style-type: none"> ・感染症の患者若しくは感染症の疑いのある患者の救護若しくは移送又は感染症の病原体の付着した物件若しくは付着の疑いのある物件の処理作業 ・家畜伝染病の病原体を有する家畜又は当該病原体を有する疑いのある家畜に対する防疫作業 その他の家畜伝染病のまん延を防止するために行う作業 	4,306千円	(日額) 330円 (ただし、口蹄疫のまん延を防止するために行う牛のと殺又は豚熱のまん延を防止するために行う豚のと殺の作業に従事した場合 660円)
防疫作業に従事する職員の特殊勤務手当の特例		新型コロナウイルス感染症から県民の生命及び健康を保護するために緊急に行われた措置に係る以下の作業 1 疫学的調査 2 患者等からの検体の採取 3 患者等の移送 4 宿泊療養施設等において行う患者の日常生活の支援又は健康管理 5 患者等と直接面談の上行う入院の勧告又は患者であって宿泊療養施設等に入所するものと直接面談の上行う当該入所についての説明	18,777千円	(日額) 1、2 4,000円 3、4、5 3,000円
教務手当	衛生福祉大学校、県南高等看護専門学院、県央産業技術専門校、農業大学校に勤務する職員	講師としての研修、講義又は実習指導の業務	31,813千円	(月額) 給料月額の2.5%~10% 支給限度額 16,000円~31,500円 (1月)
			62千円	本務外 (1時間) 300円 支給限度額 6,000円 (1月)

	消防学校に勤務する職員		403千円	(日額) 380円
	窯業技術支援センターに勤務する職員		210千円	(1時間) 150円 支給限度額 6,000円(1月)
放射線取扱手当	産業技術センターに勤務する職員	金属物のエックス線撮影	30千円	(日額) 280円
社会福祉業務に従事する職員の特殊勤務手当	健康福祉センター、児童相談所、障害者総合相談所、とちぎ男女共同参画センターに勤務する職員	社会福祉の現業等の業務	19,632千円	児童相談所勤務職員 (日額) 1,130円 上記以外の職員 (日額) 750円 (夜間通報対応1回) 750円
航空業務に従事する職員の特殊勤務手当	消防防災課等に勤務する職員	航空機の操縦又は整備に関する業務及び航空機に搭乗して行う業務	2,310千円	(日額) 430円～1,050円 (1時間) 1,900円～5,100円
精神保健福祉業務に従事する職員の特殊勤務手当	障害福祉課、健康福祉センター、精神保健福祉センターに勤務する職員	精神障害者又は精神障害の疑いのある者の現地における事前調査業務、精神保健指定医の行う精神障害者等の診察の立会業務、精神障害者の移送業務又は精神障害者等との間で行う相談、判定、指導業務	1,163千円	(日額) 450円～1,130円
廃棄物処理施設の検査業務等に従事する職員の特殊勤務手当	環境保全課、資源循環推進課、環境森林事務所等に勤務する職員	産業廃棄物処理施設等の検査業務その他の廃棄物の適正な処理の確保のための業務	152千円	(日額) 280円～750円
特殊現場作業に従事する職員の特殊勤務手当	土木事務所等に勤務する職員	特殊な現場における調査、測量、監督又は検査等の作業	522千円	(日額) 280円～1,260円
家畜等取扱作業に従事する職員の特殊勤務手当	畜産酪農研究センター等に勤務する職員	家畜等を取り扱う作業	146千円	(日額) 280円～650円
特殊機械、爆発物及び特殊薬品取扱作業等に従事する職員の特殊勤務手当	林業センター、農業試験場、畜産酪農研究センター等に勤務する職員	特殊機械、爆発物又は特殊薬品を取り扱う作業	1,429千円	(日額) 230円～750円
狂犬病予防業務等に従事する職員の特殊勤務手当	動物愛護指導センター又は健康福祉センターに勤務する職員	狂犬病予防業務等	1千円	(日額) 340円
道路上作業に従事する職員の特殊勤務手当	土木事務所等に勤務する職員	道路上において交通遮断することなく行う作業又は道路の除雪作業	2,868千円	(日額) 230円～840円
用地取得等交渉業務に従事する職員の特殊勤務手当	土木事務所等に勤務する職員	用地取得又は土地改良事業の施行に伴う換地のための交渉業務	5,937千円	(日額) 750円

公共土木施設災害応急作業に従事する職員の特殊勤務手当	土木事務所等に勤務する職員	豪雨等異常な自然現象により重大な災害が発生し、若しくは発生するおそれのある河川の堤防等における巡回監視又は応急作業等	0千円	(日額) 350円～800円
原子力事業所敷地内等作業手当		次の区域における作業 1 福島原発の敷地 2 福島原発の周辺区域（帰宅困難区域、居住制限区域等）	53千円	(日額) 1 ①免震重要棟外 13,300円～ 40,000円 ②免震重要棟内 3,300円 2 ①屋外 3,300円～ 6,600円 ②屋内 660円～1,330円

b 教育職（県立学校の事務職等を含む。）

手当の名称	主な支給対象職員	主な支給対象業務	支給実績 R3年度決算	左記職員に対する 支給単価
通信教育指導兼務職員の特殊勤務手当	教育職員（通信教育の指導を本務とする職員を除く。）	学校教育法（昭和22年法律第26号）第54条の規定により県立の高等学校の行う通信教育に関する次に掲げる勤務 1 面接指導 2 添削指導	0千円	1（1時間）600円 2（1点）70円 支給限度額 4,200円（1月）
兼務職員の特殊勤務手当	県立学校の教育職員	1 昼間課程の勤務を本務とする者の行う夜間課程の勤務 2 夜間課程の勤務を本務とする者の行う昼間課程の勤務	1,303千円	（1時間）1,300円 支給限度額 41,600円（1月）
特殊薬品撒布指導等職員の特殊勤務手当	農業に関する課程を置く県立の高等学校の教育職員	農業実習の指導又は学校農場の管理のための、有機りん剤の撒布の実地指導又はその作業	3千円	(日額) 230円
多学年学級担当手当	小学校、中学校又は義務教育学校の2以上の学年の児童又は生徒で編制されている学級を担当する職員のうち教育委員会が規則で定める職員	当該学級における授業又は指導	921千円	(日額) 290円
		次に掲げる業務（当該業務が、心身に著しい負担を与えると教育委員会が認める程度に及ぶものに限る。）		(日額) 1 7,500円～ 16,000円 2, 3 5,100円 4 2,700円

教員特殊業務手当	市町村立の小学校、中学校若しくは義務教育学校又は県立学校の教育職員のうち、職務の級が教育職給料表(1)又は教育職給料表(2)の1級、2級又は特2級のもの	<ol style="list-style-type: none"> 1 学校の管理下において行う非常災害時等の緊急業務 2 修学旅行、林間・臨海学校等(学校が計画し、かつ、実施するものに限る。)において児童又は生徒を引率して行う指導業務で泊を伴うもの 3 教育委員会が定める対外運動競技等において児童又は生徒を引率して行う指導業務で、泊を伴うもの又は週休日等に行うもの 4 学校の管理下において行われる部活動(正規の教育課程としてのクラブ活動に準ずる活動をいう。)における児童又は生徒に対する指導業務で週休日等に行うもの 	431,017千円	
教育業務連絡指導手当	市町村立の小学校、中学校若しくは義務教育学校又は県立学校に勤務する教諭のうち、学校教育法施行規則(昭和22年文部省令第11号)に規定する主任等(教務その他の教育に関する業務についての連絡調整及び指導助言に当たるものに限る。)	当該担当に係る業務	131,081千円	(日額) 200円

c 警察職

手当の名称	主な支給対象職員	主な支給対象業務	支給実績 R3年度決算	左記職員に対する 支給単価
		<ol style="list-style-type: none"> 1 私服員が主として従事する犯罪予防若しくは捜査又は被疑者逮捕の業務 2 交通取締用自動二輪車運転業務 	115,732千円	(日額) 560円
		<ol style="list-style-type: none"> 3 高速道路における交通取締用自動車(2に掲げるものを除く。)その他特殊自動車運転業務 	2,622千円	(日額) 460円
		<ol style="list-style-type: none"> 4 交通取締用自動車(2及び3に掲げるものを除く。)その他特殊自動車運転業務 	14,152千円	(日額) 420円
		<ol style="list-style-type: none"> 5 被留置者看守及び管理業務 	13,612千円	(日額) 320円
		<ol style="list-style-type: none"> 6 交通取締業務専務員が行う交通取締業務 	5,748千円	(日額) 310円
		<ol style="list-style-type: none"> 7 青少年補導業務 	36千円	(日額) 280円
		<ol style="list-style-type: none"> 8 指紋、手口若しくは写真を利用し、又は理化学、法医学若し 	9,210千円	(日額) 320円～560円

警察職員の特殊勤務手当	警察職員	くは銃器弾薬類の知識を利用して行う犯罪鑑識業務				
		9 警察官が警察署、交番、駐在所等を拠点として行う警戒及び警ら業務	52,779千円	(日額) 340円		
		10 運転免許路上試験業務	129千円	(日額) 280円		
		11 異常な自然現象又は大規模な事故により重大な災害が発生した箇所又はその周辺において行う作業	92千円	(日額) 840円～1,680円		
		12 那須御用邸等において警衛専従員が行う警ら、立しようその他の警衛業務	0千円	(日額) 370円		
		13 護衛等業務	286千円	(日額) 640円～1,150円		
		14 山岳遭難者救助業務	147千円	(日額) 840円		
		15 被疑者護送業務	1,956千円	(日額) 310円		
		16 特殊危険物質による被害を受けるおそれのある業務	0千円	(日額) 250円～4,600円		
		17 防弾装備を着装し、武器を携帯して行う業務	0千円	(日額) 820円～1,640円		
		18 交通事件又は交通事故に係る道路上の捜査業務	12,581千円	(日額) 560円～1,260円		
		19 正規の勤務時間による勤務の一部又は全部が深夜(午後10時後翌日の午前5時前の間をいう。)において行われる犯罪予防若しくは捜査、交通取締、看守又は電話交換若しくは通信の業務	91,601千円	(勤務1回) 410円～1,100円		
		20 死体取扱業務	49,006千円	(1件) 1,600円～3,200円		
		21 犯罪の予防若しくは捜査、被疑者逮捕、交通取締、交通整理、犯罪鑑識又は爆発物処理の業務に係る事件、事故等が突発的に発生し、これを処理するため、正規の勤務時間外において緊急の呼び出しを受けて、午後9時から翌日の午前5時までの間に従事する犯罪予防等業務	2,385千円	(勤務1回) 1,240円		
		22 爆発物処理班員が従事する爆発物処理業務	109千円	(1件) 5,200円		
		23 潜水器具を着用して行う水難者の捜索、犯罪の証拠物件の捜索等の潜水業務	2千円	(1時間) 310円～1,500円		
		24 通訳業務	1千円	(日額) 560円		
		25 犯罪被害者等支援業務	35千円	(日額) 750円		
		航空業務に従事する職員の特殊勤務手当	警察職員	航空機の操縦又は整備に関する業務および航空機に搭乗して行	2,567千円	(日額) 430円～1,050円

勤務手当(再掲)		う業務		(1時間) 1,900円～5,100円
特殊機械、爆発物及び特殊薬品取扱作業等に従事する職員の特殊勤務手当(再掲)	警察職員	特殊機械、爆発物又は特殊薬品を取り扱う作業	0千円	(日額) 230円～750円
原子力事業所敷地内等作業手当(再掲)	警察職員	次の区域における作業 1 福島原発の敷地 2 福島原発の周辺区域(帰宅困難区域、居住制限区域等)	638千円	(日額) 1 ①免震重要棟外 13,300円～40,000円 ②免震重要棟内 3,300円 2 ①屋外 3,300円～6,600円 ②屋内 660円～1,330円
防疫作業に従事する職員の特殊勤務手当の特例	警察職員	新型コロナウイルス感染症から県民の生命及び健康を保護するために緊急に行われた措置に係る以下の作業 ・ 被留置者看守及び管理業務(患者に対して行うものに限る。) ・ 被疑者護送業務又は死体検死業務(患者等に対して行うものに限る。)	2,975千円	(日額) 3,000円

(オ) 時間外勤務手当

支給実績 (R3(2021)年度決算)	4,377,230千円
職員1人当たり平均支給年額 (R3(2021)年度決算)	426千円
支給実績 (R2(2020)年度決算)	4,071,360千円
職員1人当たり平均支給年額 (R2(2020)年度決算)	403千円

(注) 職員1人当たり平均支給額を算出する際の職員数は、「支給実績(令和3(2021)年度決算)」と同じ年度の4月1日現在の総職員数(管理職員、教育職員等、制度上時間外勤務手当の支給対象とはならない職員を除く。)であり、短時間勤務職員を含む。

(カ) その他の手当(令和4(2022)年4月1日現在)

手当名	内容及び支給単価	国の制度との異同	国の制度と異なる内容	支給実績	支給職員 1人当たり平均支給年額
				(R3年度決算)	
扶養手当	扶養親族のある職員に支給	同じ	—	千円	円
	(1) 配偶者(月額) 6,500円 ※1 行政職8級相当職員は3,500円、行政職9級相当職員は支給なし			2,171,565	234,916
	(2) 子(月額) 10,000円 ※2 満16歳の年度初めから満22歳の年度末までの間にある子1人につき5,000円を加算				

	(3)配偶者・子以外(月額) 6,500円 ※1のとおり				
住居手当	自ら居住するための住宅(貸間を含む。)を借り受け、月額16,000円を超える家賃を支払っている職員 (1) 家賃27,000円以下の場合 家賃-16,000円 (2)家賃27,000円を超える場合 11,000円+(家賃-27,000円)/2 (最高限度額 28,000円)	同じ	—	千円 1,290,403	円 259,534
通勤手当	通勤のために交通機関等を利用してその運賃等を負担することを常例とし、通勤距離が片道2km以上である職員に支給 (1) 交通機関等利用職員 ・定期券、回数乗車券代相当額 新幹線鉄道又は高速自動車国道等を利用している場合一定の条件に合えば、特別料金の2分の1を支給 (2) 自動車等交通用具使用職員 通勤距離に応じて (月額) 2,000円~56,040円 (3) 交通機関等との併用者 パークアンドライド方式の駐車場利用の場合、利用料金の2分の1を支給 (月額3千円を限度)	異なる	国の制度 (1) 交通機関等利用職員 全額支給限度額 1ヶ月当たり 55,000円 (2) 交通用具使用職員 通勤距離に応じて 月額 2,000円 ~31,600円 (3) 交通機関等との併用者 駐車場代支給なし	千円 2,758,926	円 115,882
給料の特別調整額 (管理職手当)	管理又は監督の地位にある職員に支給 支給額(月額) 43,000円~130,300円	同じ	—	千円 1,237,786	円 686,515
初任給調整手当	医師、歯科医師、獣医師で採用が困難であると認められる職に採用された職員又は特殊な専門的知識を必要とし、採用に特別な事情があると認められる職に採用された職員に支給 医師又は歯科医師については採用の日から35年以内、獣医師については採用の日から15年以内、その他の職については採用の日から5年以内の期間、それぞれ採用の日から1年を経過するごとに減額 支給額(月額) (1)医師又は歯科医師413,800円以内 (2)獣医師 30,000円以内 (3)その他 2,500円以内	異なる	国の制度 (2)、(3)支給なし	千円 118,663	円 859,874
単身赴任手当	事務所を異にする異動等に伴い、住居を移転し、父母の疾病その他やむを得ない事情により、同居していた配偶者と別居することとなった職員に支給 基礎額(月額) 30,000円 加算額(月額) 8,000円~70,000円 (職員の住居と配偶者の住居との間の交通距	同じ	—	千円 22,425	円 339,765

	離が100km以上である場合、距離に応じて加算)				
特勤手当等	生活の著しく不便な地に所在する事務所(特勤事務所)に勤務する職員に支給 支給額＝ 特勤手当基礎額×支給割合 支給割合 1級地 4/100 2級地 8/100 3級地 12/100	同じ	—	千円 1,409	円 469,629
休日給	休日等における正規の勤務時間中に勤務することを命ぜられた職員に、その勤務した全時間に対して支給 支給額＝ 勤務1時間当たりの給与額 ×135/100×勤務時間数	異なる	勤務1時間当たりの給与額の算定が異なる。本県では給与額に、初任給調整手当、給料の月額に対する地域手当、月額の特勤手当並びに給料の月額に対する特勤手当等、へき地手当等及び農林漁業普及指導手当を含める。	千円 628,540	円 142,139
夜勤手当	正規の勤務時間として、午後10時から翌日の午前5時までの間に勤務した職員に、その勤務した全時間に対して支給 支給額＝ 勤務1時間当たりの給与額 ×25/100×勤務時間数			千円 262,072	円 92,769
宿直手当	宿直勤務又は日直勤務に従事した職員に勤務回数に応じて支給(勤務1回につき) (1) 一般の宿直 4,400円 (2) 福祉施設等における管理監督 7,400円 (3) 試験場等における飼養管理 6,800円 (4) 研修施設等における当直 6,400円 (5) 医師、歯科医師 21,000円	同じ	—	千円 659,629	円 220,243
管理職員特別勤手当	(1) 給料の特別調整額の支給を受ける職員が、臨時又は緊急の必要その他の公務の運営の必要により、週休日又は休日等に勤務した場合に支給 勤務1回につき 4,000円～12,000円 (2) 給料の特別調整額の支給を受ける職員が、災害への対処その他の臨時又は緊急の必要により、週休日等以外の日の午前0時から午後5時までの間で、正規の勤務時間以外の時間に勤務した場合に支給 勤務1回につき 2,000円～6,000円	同じ	—	千円 14,365	円 130,591
寒冷地手当	寒冷の地域に在勤する職員に対して地域及び職員の世帯区分に応じて支給(11月から翌年3月までの5カ月間) (1) 世帯主である職員 ①扶養親族あり	同じ	—	千円 23,512	円 58,098

	(月額) 17,800円 ②扶養親族なし (月額) 10,200円 (2)世帯主以外 (月額) 7,360円				
農林漁業普及指導手当	農業、林業又は水産業に従事する者に接して、農業、林業又は水産業に関する技術及び知識を普及指導することを職務とする職員等に支給 普及指導員等(管理職員を除く。) 支給額(月額) = 給料月額 × 8%			千円 52,230	円 362,705
へき地手当等	へき地学校及びこれに準じる学校に勤務する職員に支給 支給額(月額) = 〔給料(教職調整額を含む。)+扶養手当〕 × 支給割合 支給割合 1級地 8/100 2級地 12/100 3級地 16/100 へき地学校に準じる学校 4/100			千円 24,595	円 183,543
定時制通信教育手当	定時制又は通信制の課程を置く高等学校の教育職員に支給 (月額) 22,000円～32,000円			千円 66,339	円 347,324
産業教育手当	実習を伴う農業、水産又は工業に関する科目の授業及び実習を担当する教育職員に支給 (月額) 22,000円～32,000円			千円 142,326	円 336,469
義務教育等教員特別手当	小学校、中学校、義務教育学校又は県立学校に勤務する教育職員に支給 (月額) 8,000円の範囲内の額			千円 938,887	円 62,513
災害派遣手当	災害応急対策又は災害復旧のため、住所又は居所を離れて本県の区域に派遣された職員に支給 (日額) 3,970円～6,620円			千円 0	円 0

オ 特別職の報酬等の状況 (令和4(2022)年4月1日現在)

区分		給料月額等	
給料	知事	1,161,000円	(1,290,000円)
	副知事	939,300円	(1,010,000円)
報酬	議長	990,000円	
	副議長	900,000円	
	議員	830,000円	
期末手当	知事	(令和3(2021)年度支給割合) 3.25月分	
	副知事	(令和3(2021)年度支給割合) 3.25月分	
退職手当	知事	(算定方式) (1期の手当額) (支給時期) 129万円 × 在職月数 × 0.6 37,152千円 原則として任期ごと。 本人の申出により通算も可。	
	副知事	101万円 × 在職月数 × 0.45 21,816千円 原則として任期ごと。 本人の申出により通算も可。	

(注) 1 給料及び報酬の()内は、減額措置を行う前の金額である。
2 退職手当の「1期の手当額」は、4月1日現在の給料月額及び支給率に基づき、1期(4年=4

8月)勤めた場合における退職手当の見込額である。

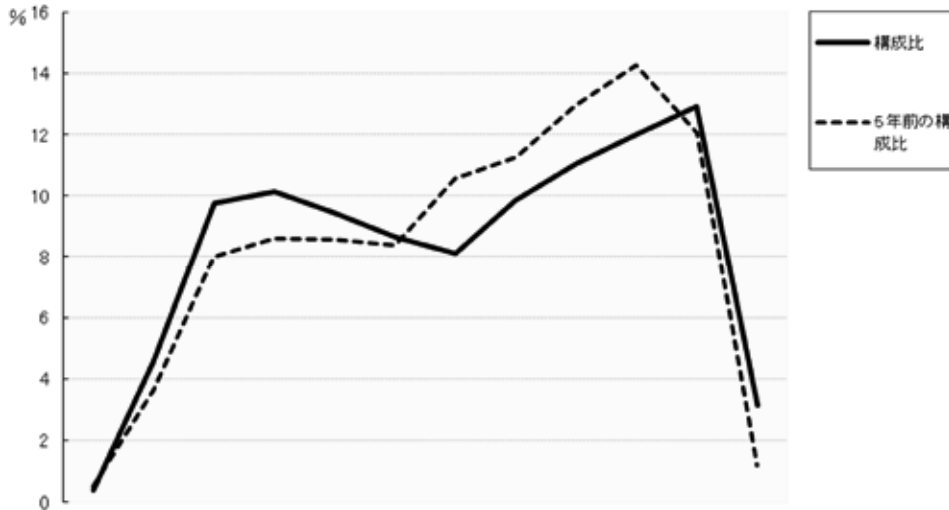
カ 職員数の状況

(ア) 部門別職員数の状況と主な増減理由 (各年4月1日現在)

部門	区分	職員数		対前年 増減数	主な増減理由	
		令和3年	令和4年			
普通 会計 部門	一般行政部門	議会	36	36	0	-
		総務	648	664	16	業務増(国体・障スポ等)
		税務	296	296	0	-
		民生	369	376	7	児童相談所の体制強化
		衛生	726	737	11	新型コロナウイルス関係体制強化
		労働	107	109	2	業務執行体制の見直し
		農林水産	1,045	1,043	△2	欠員
		商工	233	228	△5	業務減(グループ補助金)、欠員
		土木	910	907	△3	欠員
		計	4,370	4,396	26	(参考:人口10万人当たり職員数 226.31人)
	教育部門	14,893	14,771	△122	学級減	
	警察部門	3,874	3,883	9	業務執行体制の見直し	
	小計	23,137	23,050	△87	(参考:人口10万人当たり職員数 1,186.62人)	
公営 企業 等 会 社	病院	179	0	△179	県立病院の独法化	
	水道	27	24	△3	業務の民間委託	
	下水道	23	23	0	-	
	その他	218	284	66	派遣職員の増	
	小計	447	331	△116		
合計		23,584 [26,604]	23,381 [26,604]	△203	(参考:人口10万人当たり職員数 1,206.66人)	

- (注) 1 職員数は一般職に属する職員数である。
 2 []内は、条例定数の合計である。
 3 教育部門には、教育長を含まない。

(イ) 年齢別職員構成の状況 (令和4(2022)年4月1日現在)



20歳未満	20歳	24歳	28歳	32歳	36歳	40歳	44歳	48歳	52歳	56歳	60歳以上
	23歳	27歳	31歳	35歳	39歳	43歳	47歳	51歳	55歳	59歳	

区分	20歳未満	20歳～23歳	24歳～27歳	28歳～31歳	32歳～35歳	36歳～39歳	40歳～43歳	44歳～47歳	48歳～51歳	52歳～55歳	56歳～59歳	60歳以上	計
職員数	79人	1,064人	2,298人	2,444人	2,289人	2,072人	1,888人	2,189人	2,545人	2,693人	3,006人	814人	23,381人

(ウ) 職員数の推移

(単位：人・%)

部門別 \ 年度	29年	30年	元年	2年	3年	4年	過去5年間の増減数(率)
一般行政	4,311	4,304	4,291	4,329	4,370	4,396	85(102.0%)
教育	15,102	15,054	14,960	14,947	14,893	14,771	△331(97.8%)
警察	3,849	3,878	3,878	3,879	3,874	3,883	34(100.9%)
普通会計 計	23,262	23,236	23,129	23,155	23,137	23,050	△212(99.1%)
公営企業等会計	529	448	466	461	447	331	△198(62.6%)
総合計	23,791	23,684	23,595	23,616	23,584	23,381	△410(98.3%)

(注) 各年における定員管理調査において報告した部門別職員数。(教育部門には教育長を含まない。)

キ 公営企業職員の状況

(ア) 電気事業

① 職員給与費の状況

a 決算

区分	総費用	純損益又は実質収支	職員給与費	総費用に占める職員給与費比率	(参考)R2年度の総費用に占める職員給与費比率
	A		B	B/A	

R3年度	千円 2,139,911	千円 △118,610	千円 396,899	% 18.5	% 20.8
------	-----------------	----------------	---------------	-----------	-----------

(注) 資本勘定支弁職員に係る職員給与費26,366千円を含まない。

区分	職員数 A	給与費				一人当たり 給与費B/A	(参考)都道府県平均 一人当たり給与費 千円
		給料	職員手当	慰・饗当	計 B		
R3年度	人 51	千円 198,642	千円 47,329	千円 79,098	千円 325,069	千円 6,374	千円 6,733

- (注) 1 職員手当には退職給与金を含まない。
 2 職員数については、令和3(2021)年3月31日現在の人数である。
 3 職員数及び給与費については、任期付短時間勤務職員及び再任用職員(短時間勤務)を含み、会計年度任用職員を含まない。
 4 (参考) 都道府県平均1人当たり給与費は、令和2(2020)年度の値である。

b 特記事項

平成25(2013)年7月1日から平成26(2014)年3月31日までの間、国の要請を踏まえ給料月額を減額した。なお、減額措置の内容は、ア総括(カ)特記事項④の内容と同一である。

平成22(2010)年4月1日から平成25(2013)年3月31日までの間、給料月額を5%減額した。

② 職員の平均年齢、基本給及び平均月収額の状況(令和4(2022)年4月1日現在)

区分	平均年齢	基本給	平均月収額
栃木県	40.9歳	339,776円	522,813円
団体平均	42.2歳	357,206円	558,503円
事業者	—歳	—円	—円

- (注) 1 平均月収額には、期末・勤勉手当等を含む。
 2 団体平均は、令和3(2021)年4月1日現在における値である。
 3 「—」としたものは、データがないことを示している。

③ 職員の手当の状況

a 期末手当・勤勉手当

栃木県		栃木県(一般行政職)	
1人当たり平均支給額(R3年度) 1,551千円		1人当たり平均支給額(R3年度) 1,709千円	
(R3年度支給割合) 期末手当 2.40月分 (1.35)月分	勤勉手当 1.90月分 (0.9)月分	(R3年度支給割合) 期末手当 2.40月分 (1.35)月分	勤勉手当 1.90月分 (0.9)月分
(加算措置の状況) ・役職加算 5~20% ・管理職加算 15~22%		(加算措置の状況) ・役職加算 5~20% ・管理職加算 15~22%	

(注) ()内は、再任用職員に係る支給割合である。

b 退職手当(令和4(2022)年4月1日現在)

栃木県			栃木県(一般行政職)		
(支給率) 自己都合	応募認定・定年		(支給率) 自己都合	応募認定・定年	
勤続20年	19.6695月分	24.586875月分	勤続20年	19.6695月分	24.586875月分
勤続25年	28.0395月分	33.27075月分	勤続25年	28.0395月分	33.27075月分
勤続35年	39.7575月分	47.709月分	勤続35年	39.7575月分	47.709月分
最高限度	47.709月分	47.709月分	最高限度	47.709月分	47.709月分
その他の加算措置 応募認定退職特例措置(2%~45%加算)			その他の加算措置 定年前早期退職特例措置(2%~45%加算)		
1人当たり平均支給額(R3年度) 14,005千円			1人当たり平均支給額(R3年度) 1,614千円 21,960千円		

- (注) 1 栃木県の1人当たり平均支給額は、R3(2021)年度に退職した職員に支給された平均額である。
 2 栃木県(一般行政職)の1人当たり平均支給額は、前年度に退職した全職種に係る職員に

支給された平均額である。

c 地域手当（令和4(2022)年4月1日現在）

支給実績（R3年度決算）		7,254 千円	
支給職員1人当たり平均支給年額（R3年度決算）		142,227 円	
支給対象地域	支給率	支給対象職員数	一般行政職の制度（支給率）
県内市町村	3.5%	50人	3.5%

d 特殊勤務手当（令和4(2022)年4月1日現在）

支給実績（R3年度決算）		2,855 千円		
支給職員1人当たり平均支給年額（R3年度決算）		57,102 円		
職員全体に占める手当支給職員の割合（R3年度）		98.0%		
手当の種類（R4年度手当数）		5		
手当の名称	主な支給対象職員	主な支給対象業務	支給実績 R3年度決算	左記職員に対する 支給単価
発電施設管理業務 手当	出先機関に勤務 する職員	発電施設の運転、巡視、 点検、ダムの操作等	2,735千円	(日額)500円 ～1,000円
危険手当	本庁に勤務する 職員	坑内作業、高圧接近作 業等	11千円	(日額)280円
用地交渉手当	全職員	用地取得のための交渉 業務	0千円	(日額)750円
防疫作業に従事する 職員の特殊勤務手当	全職員	家畜の防疫作業等	38千円	(日額)330円 ～660円
防疫作業に従事する 職員の特殊勤務手当 の特例	全職員	新型コロナウイルス感染症 に係る宿泊療養施設等に おける患者の支援等	72千円	(日額) 3,000円

e 時間外勤務手当

支給実績(R3年度決算)	8,694 千円
職員1人当たり平均支給年額(R3年度決算)	189 千円
支給実績(R2年度決算)	8,883 千円
職員1人当たり平均支給年額(R2年度決算)	202 千円

(注) 1 時間外勤務手当には、休日給を含む。

2 職員1人当たり平均支給額を算出する際の職員数は、「支給実績（令和3(2021)年度決算）」と同じ年度の4月1日現在の総職員数（管理職員、教育職員等、制度上時間外勤務手当の支給対象とはならない職員を除く。）であり、短時間勤務職員を含む。

f その他の手当（令和4(2022)年4月1日現在）

手当名	内容及び支給単価	一般行政職の制 度との異同	一般行政職の 制度と異なる 内容	支給実績 (R3年度決算)	支給職員1人当たり平 均支給年額 (R3年度決算)
給料の特別調整額 (管理職手当)	一般行政職の制 度参照	同じ	なし	3,700千円	739,920円
扶養手当				4,908千円	188,769円
住居手当				4,125千円	275,007円
通勤手当				12,565千円	251,298円
宿日直手当				2,632千円	146,200円

寒冷地手当			545千円	60,511円
夜勤手当			53千円	3,304円

(イ) 水道事業

① 職員給与費の状況

a 決算

区分	総費用 A	純損益又は 実質収支	職員給与費 B	総費用に占める職員 給与費比率 B/A	(参考)R2年度の 総費用に占める職 員給与費比率
	千円	千円	千円	%	%
R3 年度	1,683,794	295,879	255,324	15.2	15.3

区分	職員数 A	給 与 費				一人当たり 給与費B/A	(参考)都道府県平均 一人当たり給与費
		給 料	職員手当	躰・黽当	計 B		
	人	千円	千円	千円	千円	千円	千円
R3 年度	27	107,539	26,477	42,739	176,755	6,546	6,790

- (注) 1 職員手当には退職給与金を含まない。
 2 職員数は、令和4(2022)年3月31日現在の人数である。
 3 (参考) 都道府県平均1人当たり給与費は、令和2(2020)年度の値である。

b 特記事項

平成25(2013)年7月1日から平成26(2014)年3月31日までの間、国の要請を踏まえ給料月額を減額した。なお、減額措置の内容は、ア総括(カ)特記事項④の内容と同一である。

平成22(2010)年4月1日から平成25(2013)年3月31日までの間、給料月額を5%減額した。

② 職員の平均年齢、基本給及び平均月収額の状況 (令和4(2022)年4月1日現在)

区 分	平均年齢	基本給	平均月収額
栃 木 県	44.7 歳	353,023 円	540,525 円
団 体 平 均	44.0 歳	358,069 円	566,170 円
事 業 者	— 歳		円

- (注) 1 平均月収額には、期末・勤勉手当等を含む。
 2 団体平均は、令和3(2021)年4月1日現在における値である。
 3 「—」としたものは、データがないことを示している。

③ 職員の手当の状況

a 期末手当・勤勉手当

栃 木 県		栃木県 (一般行政職)	
1人当たり平均支給額 (R3年度)		1人当たり平均支給額 (R3年度)	
1,583 千円		1,709 千円	
(R3年度支給割合)		(R3年度支給割合)	
期末手当	勤勉手当	期末手当	勤勉手当
2.40 月分	1.90 月分	2.40 月分	1.90 月分
(1.35) 月分	(0.9) 月分	(1.35) 月分	(0.9) 月分
(加算措置の状況)		(加算措置の状況)	
・役職加算	5~20%	・役職加算	5~20%
・管理職加算	15~22%	・管理職加算	15~22%

(注) ()内は、再任用職員に係る支給割合である。

b 退職手当（令和4(2022)年4月1日現在）

栃木県			栃木県（一般行政職）		
（支給率）自己都合	応募認定・定年		（支給率）自己都合	応募認定・定年	
勤続20年	19.6695月分	24.586875月分	勤続20年	19.6695月分	24.586875月分
勤続25年	28.0395月分	33.27075月分	勤続25年	28.0395月分	33.27075月分
勤続35年	39.7575月分	47.709月分	勤続35年	39.7575月分	47.709月分
最高限度	47.709月分	47.709月分	最高限度	47.709月分	47.709月分
その他の加算措置 応募認定退職特例措置(2%~45%加算)			その他の加算措置 定年前早期退職特例措置(2%~45%加算)		
1人当たり平均支給額(R3年度)			1人当たり平均支給額(R3年度)		
7,105千円			1,614千円 21,960千円		

(注) 1 栃木県の1人当たり平均支給額は、令和3(2021)年度に退職した職員に支給された平均額である。

2 栃木県（一般行政職）の1人当たり平均支給額は、前年度に退職した全職種に係る職員に支給された平均額である。

c 地域手当（令和4(2022)年4月1日現在）

支給実績（R3年度決算）		3,984 千円	
支給職員1人当たり平均支給年額（R3年度決算）		147,563 円	
支給対象地域	支給率	支給対象職員数	一般行政職の制度（支給率）
県内市町村	3.5%	24人	3.5%

d 特殊勤務手当（令和4(2022)年4月1日現在）

支給実績（R3年度決算）		815 千円		
支給職員1人当たり平均支給年額（R3年度決算）		32,619 円		
職員全体に占める手当支給職員の割合（R3年度）		92.6 %		
手当の種類（R4年度手当数）		4		
手当の名称	主な支給対象職員	主な支給対象業務	支給実績 R3年度決算	左記職員に対する 支給単価
水道施設管理業務手当	出先機関に勤務する職員	水道施設の巡視、点検、水質検査等	718千円	(日額)500円 ~750円
危険手当	本庁に勤務する職員	坑内作業、高圧接近作業等	2千円	(日額)280円
防疫作業に従事する職員の特殊勤務手当	全職員	家畜の防疫作業等	24千円	(日額)330円 ~660円
防疫作業に従事する職員の特殊勤務手当の特例	全職員	新型コロナウイルス感染症に係る宿泊療養施設等における患者の支援等	72千円	(日額) 3,000円

e 時間外勤務手当

支給実績(R3年度決算)	4,841千円
職員1人当たり平均支給年額(R3年度決算)	210千円
支給実績(R2年度決算)	4,813千円
職員1人当たり平均支給年額(R2年度決算)	209千円

(注) 1 時間外勤務手当には、休日給を含む。

2 職員1人当たり平均支給額を算出する際の職員数は、「支給実績（令和3(2021)年度決算）」と同じ年度の4月1日現在の総職員数（管理職員、教育職員等、制度上時間外勤務手当の支給対象とはならない職員を除く。）であり、短時間勤務職員を含む。

f その他の手当（令和4(2022)年4月1日現在）

手当名	内容及び支給単価	一般行政職の 制度との	一般行政職の 制度と異なる	支給実績	支給職員1人当たり 平均支給年額

		異同	内容	(R3年度決算)	(R3年度決算)
給料の特別調整額 (管理職手当)	一般行政職の制度参照	同じ	なし	3,199千円	799,800円
扶養手当				3,099千円	238,384円
住居手当				2,182千円	272,612円
通勤手当				7,689千円	295,735円
寒冷地手当				643千円	64,304円
夜勤手当				26千円	3,643円

(ウ) 工業用水道事業

① 職員給与費の状況

a 決算

区分	総費用 A	純損益又は 実質収支	職員給与費 B	総費用に占める職員 給与費比率 B/A	(参考)R2年度の 総費用に占める職員 給与費比率
	千円	千円	千円	%	%
R3 年度	724,215	69,799	73,085	10.1	5.1

区分	職員数 A	給与費				一人当たり 給与費B/A	(参考)都道府県平均 一人当たり給与費
		給料	職員手当	黙・黽摺	計 B		
	人	千円	千円	千円	千円	千円	千円
R3 年度	6	24,275	4,136	10,079	38,439	6,415	6,443

- (注) 1 職員手当には退職給与金を含まない。
 2 職員数は、令和4(2022)年3月31日現在の人数である。
 3 (参考) 都道府県平均1人当たり給与費は、令和2(2020)年度の値である。

b 特記事項

平成25(2013)年7月1日から平成26(2014)年3月31日までの間、国の要請を踏まえ給料月額を減額した。なお、減額措置の内容は、ア総括(カ)特記事項④の内容と同一である。

平成22(2010)年4月1日から平成25(2013)年3月31日までの間、給料月額を5%減額した。

② 職員の平均年齢、基本給及び平均月収額の状況 (令和4(2022)年4月1日現在)

区分	平均年齢	基本給	平均月収額
栃木県	41.4歳	348,960円	521,209円
団体平均	44.3歳	348,807円	536,371円
事業者	—歳		円

- (注) 1 平均月収額には、期末・勤勉手当等を含む。
 2 団体平均は、令和3(2021)年4月1日現在における値である。
 3 「—」としたものは、データがないことを示している。

③ 職員の手当の状況

a 期末手当・勤勉手当

栃木県		栃木県 (一般行政職)	
1人当たり平均支給額 (R3年度)		1人当たり平均支給額 (R3年度)	
1,680千円		1,709千円	
(R3年度支給割合)		(R3年度支給割合)	
期末手当	勤勉手当	期末手当	勤勉手当
2.40月分	1.90月分	2.40月分	1.90月分

(1.35) 月分	(0.9) 月分	(1.35) 月分	(0.9) 月分
(加算措置の状況)		(加算措置の状況)	
・役職加算	5~20%	・役職加算	5~20%
・管理職加算	15~22%	・管理職加算	15~22%

(注) ()内は、再任用職員に係る支給割合である。

b 退職手当 (令和4(2022)年4月1日現在)

栃木県			栃木県(一般行政職)		
(支給率) 自己都合	応募認定・定年		(支給率) 自己都合	応募認定・定年	
勤続20年 19.6695月分	24.586875月分		勤続20年 19.6695月分	24.586875月分	
勤続25年 28.0395月分	33.27075月分		勤続25年 28.0395月分	33.27075月分	
勤続35年 39.7575月分	47.709月分		勤続35年 39.7575月分	47.709月分	
最高限度 47.709月分	47.709月分		最高限度 47.709月分	47.709月分	
その他の加算措置			その他の加算措置		
応募認定退職特例措置(2%~45%加算)			定年前早期退職特例措置(2%~45%加算)		
1人当たり平均支給額			1人当たり平均支給額(R3年度)		
2,643千円			1,614千円 21,960千円		

(注) 1 栃木県の1人当たり平均支給額は、令和3(2021)年度に退職した職員に支給された平均額である。

2 栃木県(一般行政職)の1人当たり平均支給額は、前年度に退職した全職種に係る職員に支給された平均額である。

c 地域手当 (令和4(2022)年4月1日現在)

支給実績 (R3年度決算)		870 千円	
支給職員1人当たり平均支給年額 (R3年度決算)		145,066 円	
支給対象地域	支給率	支給対象職員数	一般行政職の制度 (支給率)
県内市町村	3.5%	5人	3.5%

d 特殊勤務手当 (令和4(2022)年4月1日現在)

支給実績 (R3年度決算)		139 千円	
支給職員1人当たり平均支給年額 (R3年度決算)		27,846 円	
職員全体に占める手当支給職員の割合 (R3年度)		83.3 %	
手当の種類 (R4年度手当数)		3	
手当の名称	主な支給対象職員	主な支給対象業務	支給実績 R3年度決算
水道施設管理手当	出先機関に勤務する職員	工業用水道施設の巡視、点検等	129千円
危険手当	本庁に勤務する職員	坑内作業、高圧接近作業等	0千円
防疫作業に従事する職員の特種勤務手当	全職員	家畜の防疫作業等	10千円
			左記職員に対する支給単価
			(日額)500円 ~750円
			(日額)280円
			(日額)330円 ~660円

e 時間外勤務手当

支給実績 (R3年度決算)	1,297 千円
職員1人当たり平均支給年額 (R3年度決算)	216 千円
支給実績 (R2年度決算)	862 千円
職員1人当たり平均支給年額 (R2年度決算)	144 千円

(注) 1 時間外勤務手当には、休日給を含む。

2 職員1人当たり平均支給額を算出する際の職員数は、「支給実績(令和3(2021)年度決算)」と同じ年度の4月1日現在の総職員数(管理職員、教育職員等、制度上時間外勤務手当の支給対象とはならない職員を除く。)であり、短時間勤務職員を含む。

f その他の手当（令和4(2022)年4月1日現在）

手当名	内容及び支給単価	一般行政職の制度との異同	一般行政職の制度と異なる内容	支給実績 (R3年度決算)	支給職員1人当たり平均支給年額 (R3年度決算)
扶養手当	一般行政職の制度参照	同じ	なし	594千円	198,000円
住居手当				24千円	23,500円
通勤手当				1,201千円	200,198円
夜勤手当				10千円	5,121円

(エ) 用地造成事業

① 職員給与費の状況

a 決算

区分	総費用 A	純損益又は 実質収支	職員給与費 B	総費用に占める職員 給与費比率 B/A	(参考)R2年度の総 費用に占める職員給 与費比率
R3 年度	千円 198,014	千円 △73,945	千円 66,620	% 33.6	% 37.8

(注) 資本勘定支弁職員に係る職員給与費42,145千円を含まない。

区分	職員数 A	給 与 費				一人当たり 給与費B/A	(参考)都道府県平均 一人当たり給与費
		給 料	職員手当	躰・躰当	計 B		
R3 年度	人 10	千円 42,835	千円 11,858	千円 18,043	千円 72,736	千円 7,274	千円 6,789

(注) 1 職員手当には退職給与金を含まない。

2 職員数は、令和4(2022)年3月31日現在の人数である。

3 (参考) 都道府県平均1人当たり給与費は、令和2(2020)年度の値である。

b 特記事項

平成25(2013)年7月1日から平成26(2014)年3月31日までの間、国の要請を踏まえ給料月額を減額した。なお、減額措置の内容は、ア総括(カ)特記事項④の内容と同一である。

平成22(2010)年4月1日から平成25(2013)年3月31日までの間、給料月額を5%減額した。

② 職員の平均年齢、基本給及び平均月収額の状況（令和4(2022)年4月1日現在）

区分	平均年齢	基本給	平均月収額
栃木県	43.1歳	377,583円	600,041円
団体平均	45.2歳	364,424円	563,978円
事業者	—歳		円

(注) 1 平均月収額には、期末・勤勉手当等を含む。

2 団体平均は、令和3(2021)年4月1日現在における値である。

3 「—」としたものは、データがないことを示している。

③ 職員の手当の状況

a 期末手当・勤勉手当

栃木県		栃木県（一般行政職）	
1人当たり平均支給額（R3年度） 1,804千円		1人当たり平均支給額（R3年度） 1,709千円	
(R3年度支給割合) 期末手当 2.40月分	勤勉手当 1.90月分	(R3年度支給割合) 期末手当 2.40月分	勤勉手当 1.90月分

(1.35) 月分	(0.9) 月分	(1.35) 月分	(0.9) 月分
(加算措置の状況)		(加算措置の状況)	
・役職加算	5~20%	・役職加算	5~20%
・管理職加算	15~22%	・管理職加算	15~22%

(注) ()内は、再任用職員に係る支給割合である。

b 退職手当 (令和4(2022)年4月1日現在)

栃木県			栃木県(一般行政職)		
(支給率)	自己都合	応募認定・定年	(支給率)	自己都合	応募認定・定年
勤続20年	19.6695月分	24.586875月分	勤続20年	19.6695月分	24.586875月分
勤続25年	28.0395月分	33.27075月分	勤続25年	28.0395月分	33.27075月分
勤続35年	39.7575月分	47.709月分	勤続35年	39.7575月分	47.709月分
最高限度	47.709月分	47.709月分	最高限度	47.709月分	47.709月分
その他の加算措置			その他の加算措置		
応募認定退職特例措置(2%~45%加算)			定年前早期退職特例措置(2%~45%加算)		
1人当たり平均支給額			1人当たり平均支給額(R3年度)		
23,311千円			1,614千円 21,960千円		

(注) 1 栃木県の1人当たり平均支給額は、令和3(2021)年度に退職した職員に支給された平均額である。

2 栃木県(一般行政職)の1人当たり平均支給額は、前年度に退職した全職種に係る職員に支給された平均額である。

c 地域手当 (令和4(2022)年4月1日現在)

支給実績(R3年度決算)		1,627 千円	
支給職員1人当たり平均支給年額(R3年度決算)		162,662 円	
支給対象地域	支給率	支給対象職員数	一般行政職の制度(支給率)
県内市町村	3.5%	11人	3.5%

d 特殊勤務手当 (令和4(2022)年4月1日現在)

支給実績(R3年度決算)		97 千円		
支給職員1人当たり平均支給年額(R3年度決算)		13,899 円		
職員全体に占める手当支給職員の割合(R3年度)		70.0 %		
手当の種類(R4年度手当数)		3		
手当の名称	主な支給対象職員	主な支給対象業務	支給実績R3年度決算	左記職員に対する支給単価
用地交渉手当	全職員	用地取得のための交渉業務	85千円	(日額)750円
危険手当		坑内作業、高圧接近作業等	0千円	(日額)280円
防疫作業に従事する職員の特務手当	全職員	家畜の防疫作業等	13千円	(日額)330円 ~660円

e 時間外勤務手当

支給実績(R3年度決算)	4,817 千円
職員1人当たり平均支給年額(R3年度決算)	602 千円
支給実績(R2年度決算)	4,403 千円
職員1人当たり平均支給年額(R2年度決算)	629 千円

(注) 1 時間外勤務手当には、休日給を含む。

2 職員1人当たり平均支給額を算出する際の職員数は、「支給実績(令和3(2021)年度決算)」と同じ年度の4月1日現在の総職員数(管理職員、教育職員等、制度上時間外勤務手当の支給対象とはならない職員を除く。)であり、短時間勤務職員を含む。

f その他の手当 (令和4(2022)年4月1日現在)

手当名	内容及び支給単価	一般行政職の制度との異同	一般行政職の制度と異なる内容	支給実績 (R3年度決算)	支給職員1人当たり平均支給年額 (R3年度決算)
給料の特別調整額 (管理職手当)	一般行政職の制度参照	同じ	なし	1,655千円	827,400円
扶養手当				1,986千円	331,060円
通勤手当				1,325千円	165,654円
夜勤手当				14千円	7,217円

(オ) 施設管理事業

① 職員給与費の状況

a 決算

区分	総費用 A	純損益又は 実質収支	職員給与費 B	総費用に占める職員 給与費比率 B/A	(参考)R2年度の 総費用に占める職 員給与費比率
	千円	千円	千円	%	%
R3 年度	344,643	52,278	188,051	54.6	42.7

区分	職員数 A	給 与 費				一人当たり 給与費B/A	(参考)都道府県平均 一人当たり給与費
		給 料	職員手当	黙・働指	計 B		
	人	千円	千円	千	千円	千円	千円
R3 年度	14	61,082	17,775	26,935	105,792	7,557	7,041

(注) 1 職員手当には退職給与金を含まない。

2 職員数は、令和4(2022)年3月31日現在の人数である。

3 (参考) 都道府県平均1人当たり給与費は、令和2(2020)年度の値である。

b 特記事項

平成25(2013)年7月1日から平成26(2014)年3月31日までの間、国の要請を踏まえ給料月額を減額した。なお、減額措置の内容は、ア総括(カ)特記事項④の内容と同一である。

平成22(2010)年4月1日から平成25(2013)年3月31日までの間、給料月額を5%減額した。

② 職員の平均年齢、基本給及び平均月収額の状況(令和4(2022)年4月1日現在)

区分	平均年齢	基本給	平均月収額
栃木県	44.6歳	385,784円	622,658円
団体平均	34.8歳	381,278円	586,709円
事業者	—歳		円

(注) 1 平均月収額には、期末・勤勉手当等を含む。

2 団体平均は、令和3(2021)年4月1日現在における値である。

3 「—」としたものは、データがないことを示している。

③ 職員の手当の状況

a 期末手当・勤勉手当

栃木県		栃木県(一般行政職)	
1人当たり平均支給額(R3年度)		1人当たり平均支給額(R3年度)	
1,924千円		1,709千円	
(R3年度支給割合)		(R3年度支給割合)	
期末手当	勤勉手当	期末手当	勤勉手当
2.40月分	1.90月分	2.40月分	1.90月分

(1.35) 月分	(0.9) 月分	(1.35) 月分	(0.9) 月分
(加算措置の状況)		(加算措置の状況)	
・役職加算	5~20%	・役職加算	5~20%
・管理職加算	15~22%	・管理職加算	15~22%

(注) ()内は、再任用職員に係る支給割合である。

b 退職手当 (令和4(2022)年4月1日現在)

栃木県			栃木県 (一般行政職)		
(支給率) 自己都合	応募認定・定年		(支給率) 自己都合	応募認定・定年	
勤続20年	19.6695月分	24.586875月分	勤続20年	19.6695月分	24.586875月分
勤続25年	28.0395月分	33.27075月分	勤続25年	28.0395月分	33.27075月分
勤続35年	39.7575月分	47.709月分	勤続35年	39.7575月分	47.709月分
最高限度	47.709月分	47.709月分	最高限度	47.709月分	47.709月分
その他の加算措置			その他の加算措置		
応募認定退職特例措置(2%~45%加算)			定年前早期退職特例措置(2%~45%加算)		
1人当たり平均支給額(R3年度)			1人当たり平均支給額(R3年度)		
14,405千円			1,614千円 21,960千円		

(注) 1 栃木県の1人当たり平均支給額は、令和3(2021)年度に退職した職員に支給された平均額である。

2 栃木県(一般行政職)の1人当たり平均支給額は、前年度に退職した全職種に係る職員に支給された平均額である。

c 地域手当 (令和4(2022)年4月1日現在)

支給実績(R3年度決算)		3,555 千円	
支給職員1人当たり平均支給年額(R3年度決算)		253,934 円	
支給対象地域	支給率	支給対象職員数	一般行政職の制度(支給率)
県内市町村	3.5%	14人	3.5%

d 特殊勤務手当 (令和4(2022)年4月1日現在)

支給実績(R3年度決算)		54 千円	
支給職員1人当たり平均支給年額(R3年度決算)		6,776円	
職員全体に占める手当支給職員の割合(R3年度)		57.1 %	
手当の種類(R4年度手当数)		3	
手当の名称	主な支給対象職員	主な支給対象業務	支給実績 R3年度決算
危険手当	全職員	坑内作業、高圧接近作業等	0千円
防疫作業に従事する職員の特殊勤務手当	全職員	家畜の防疫作業等	12千円
防疫作業に従事する職員の特殊勤務手当の特例	全職員	新型コロナウイルス感染症に係る宿泊療養施設等における患者の支援等	42千円
			左記職員に対する支給単価
			(日額)280円
			(日額)330円~660円
			(日額)3,000円

e 時間外勤務手当

支給実績(R3年度決算)	6,078 千円
職員1人当たり平均支給年額(R3年度決算)	608 千円
支給実績(R2年度決算)	5,498 千円
職員1人当たり平均支給年額(R2年度決算)	550 千円

(注) 1 時間外勤務手当には、休日給を含む。

2 職員1人当たり平均支給額を算出する際の職員数は、「支給実績(令和3(2021)年度決算)」と同じ年度の4月1日現在の総職員数(管理職員、教育職員等、制度上時間外勤務手当の支給対象とはならない職員を除く。)であり、短時間勤務職員を含む。

f その他の手当（令和4(2022)年4月1日現在）

手当名	内容及び支給単価	一般行政職の制度との異同	一般行政職の制度と異なる内容	支給実績 (R3年度決算)	支給職員1人当たり平均支給年額 (R3年度決算)
給料の特別調整額 (管理職手当)	一般行政職の制度参照	同じ	なし	4,063千円	1,015,800円
扶養手当				1,723千円	215,313円
住居手当				578千円	287,000円
通勤手当				1,695千円	141,267円
夜勤手当				29千円	5,745円

(3) 職員の勤務時間、勤務条件等の状況

ア 勤務時間（令和4(2022)年4月1日現在）

職員の勤務時間は、休憩時間を除き、4週間を超えない期間につき一週間当たり38時間45分としており、知事部局に勤務する職員は、一般的に午前8時30分から午後5時15分までとなっている。

なお、職務の特殊性又は職場の特殊の必要により、特別の形態で勤務する職員もいる。

イ 休暇（令和4(2022)年4月1日現在）

区分	期間
年次休暇	一の年度において20日
傷病休暇	公務上の傷病又は結核性疾患によるものは1年、その他の傷病によるものは90日（人事委員会規則で定める傷病によるものにあつては180日）を限度
特別休暇	選挙権の行使、結婚、出産、交通機関の事故その他の特別の事由により職員が勤務しないことが相当である場合に、その都度必要と認められる期間
介護休暇	介護を必要とする一の継続する状態ごとに、3回を超えず、かつ、通算して6月を超えない範囲内で指定する期間内において必要と認められる期間
介護時間	介護を必要とする一の継続する状態ごとに、連続する3年の期間内において1日につき2時間を超えない範囲内で必要と認められる時間
組合休暇	職員団体の機関の業務に従事する場合に、一の年度において30日

(4) 職員の休業の状況

ア 自己啓発等休業の状況

(ア) 自己啓発等休業の取得状況（令和3(2021)年度）

区分		取得者数	大学等 課程の履修	国際貢献 活動
一般部門	男性職員	-----		
	女性職員	-----		
教育部門	男性職員	-----		
	女性職員	----- 1	1	
警察部門	男性職員	-----		
	女性職員	-----		

合 計	男性職員		
	女性職員	1	1

※ 自己啓発等休業は、地方公務員法第 26 条の 5 の規定に基づき、3 年を超えない範囲内において条例で定める期間、大学等課程の履修又は国際貢献活動のうち職員として参加することができる制度。給与（給料及び諸手当。以下同じ。）は、自己啓発等休業の期間中は支給されない。
 ※ 上段は令和3（2021）年度に新規に取得した職員の数、下段は前年度から引き続いている職員の数

(イ) 自己啓発等休業の承認期間の状況（令和3（2021）年度の新規取得者）

区 分		自己啓発等 休業 取得者数	承認期間		
			1 年以下	1 年超え 2 年以下	2 年超え 3 年以下
一般部門	男性職員				
	女性職員				
教育部門	男性職員				
	女性職員				
警察部門	男性職員				
	女性職員				
合 計	男性職員				
	女性職員				

イ 配偶者同行休業の状況

(ア) 配偶者同行休業の取得状況（令和3（2021）年度）

区 分		取得者数	配偶者が外国に滞在する理由			
			外国での 勤務	個人が 業として 行う活動	外国の大学 における 修学	その他
一般部門	男性職員					
	女性職員	1	1			
教育部門	男性職員					
	女性職員	2 2	2 2			
警察部門	男性職員					
	女性職員					
合 計	男性職員					
	女性職員	3 2	3 2			

※ 配偶者同行休業は、地方公務員法第26条の6の規定に基づき、3年を超えない範囲内において条例で定める期間、職員が、外国での勤務その他の条例で定める事由により外国に住所又は居所を定めて滞在するその配偶者と、当該住所又は居所において生活を共にするために休業をすることができる制度。給与は、配偶者同行休業の期間中は支給されない。

※ 上段は令和3(2021)年度に新規に取得した職員の数、下段は前年度から引き続いている職員の数

(イ) 配偶者同行休業の承認期間の状況(令和3(2021)年度の新規取得者)

区分		配偶者同行 休業 取得者数	承認期間		
			1年以下	1年を超え 2年以下	2年を超え 3年以下
一般部門	男性職員				
	女性職員			1	
教育部門	男性職員				
	女性職員			1	1
警察部門	男性職員				
	女性職員				
合計	男性職員				
	女性職員			2	1

ウ 育児休業等の状況

(ア) 育児休業等の取得状況(令和3(2021)年度)

区分		育児休業 取得者数	育児短時間 勤務取得者 数	部分休業 取得者数	令和3年度中 に新たに育児 休業等が取得 可能となった職員 数
一般部門	男性職員	35		5	95
		1		3	
	1				
	女性職員	52		9	52
71		1	16		
教育部門	男性職員	18			244
		2			
	348	6	35	348	
	487	3	22		
警察部門	男性職員	2			175
	34	1	17	34	
	66		24		
合計	男性職員	55		5	514
		3		3	
	1				
	434	7	61	434	

女性職員	624	4	62
------	-----	---	----

- ※1 育児休業は、地方公務員の育児休業等に関する法律（平成3年法律第110号。以下「地公育休法」という。）第2条の規定に基づき、3歳に満たない子を養育する職員は、その子が満3歳に達する日まで休業をすることができる制度。給与は、育児休業の期間中は支給されない。
- ※2 部分休業は、地公育休法第19条の規定に基づき、子が小学校就学の始期に達する日まで、正規の勤務時間の始め又は終わりにおいて、1日を通じて2時間を超えない範囲内で、養育を理由に勤務しないことができる制度。給与は、勤務しない時間に応じて減額される。
- ※3 育児短時間勤務は、地公育休法第10条の規定に基づき、子が小学校就学の始期に達する日まで、一週間当たりの通常の勤務時間よりも短い勤務時間で勤務することができる制度。給与は、勤務時間に応じた支給割合で支給される。
- ※4 「育児休業取得者数」、「育児短時間勤務取得者」及び「部分休業取得者数」の欄の上段は、令和3（2021）年度に新規に取得した職員の、中段はそれぞれの期間が前年度から引き続いている職員の、下段は条例で定める特別の事情により再度の取得をした又は、子の誕生日以後8週間を経過する日の翌日までの期間において育児休業を取得後、再び育児休業をした職員の数

(イ) 育児休業の承認期間の状況（令和3（2021）年度の新規取得者）

区 分	育児休業取得者数	育児休業承認期間					
		6月以下	6月超え 1年以下	1年超え 1年6月以下	1年6月超え 2年以下	2年超え 2年6月以下	2年6月超え
一般部門	男性職員	35	31	3	1		
	女性職員	52	2	24	14	8	4
教育部門	男性職員	18	12	6			
	女性職員	348	2	47	67	78	59
警察部門	男性職員	2	2				
	女性職員	34		3	4	8	4
合 計	男性職員	55	45	9	1		
	女性職員	434	4	74	85	94	63

エ 大学院修学休業の状況

(ア) 大学院修学休業の取得状況（令和3（2021）年度）

区 分		取得者数
教育部門	男性職員	
	女性職員	

- ※ 大学院修学休業は、教育公務員特例法（昭和24年1月12日法律第1号）第26条の規定に基づき、3年を超えない範囲内で年を単位として定める期間、大学（短期大学を除く。）の大学院の課程若しくは専攻科の課程又はこれらの課程に相当する外国の大学の課程に在学してその課程を履修するために休業をすることができる制度。給与は、大学院修学休業の期間中は支給されない。
- ※ 上段は令和3（2021）年度に新規に取得した職員の数、下段は前年度から引き続いている職員の数

(イ) 大学院修学休業の承認期間の状況(令和3(2021)年度の新規取得者)

区 分		大学院修学 休業 取得者数	承認期間		
			1年	2年	3年
教育部門	男性職員				
	女性職員				

(5) 職員の分限及び懲戒の状況

ア 分限処分件数(令和3(2021)年度)

区 分		降 任	免 職	休 職	降 給	合 計
勤務実績が良くない場合	一般部門					
	教育部門					
	警察部門					
	小 計					
心身の故障の場合	一般部門			109		109
	教育部門			301		301
	警察部門			18		18
	小 計			428		428
職に必要な適格性を欠く場合	一般部門					
	教育部門					
	警察部門					
	小 計					
職制、定数の改廃、予算の減少 により廃職、過員を生じた場合	一般部門					
	教育部門					
	警察部門					
	小 計					
刑事事件に関し起訴された場合	一般部門			1		1
	教育部門			5		5
	警察部門					
	小 計			6		6
災害により生死不明になった等 条例で定める事由による場合	一般部門					
	教育部門					
	警察部門					
	小 計					
合 計	一般部門			110		110
	教育部門			306		306
	警察部門			18		18
	小 計			434		434

※1 分限処分とは、公務の能率の維持及びその適正な運営の確保の目的から、勤務成績が良くない場合等の一定の事由がある場合、地方公務員法第28条の規定に基づき、職員の意に反して降任、免職、休職又は降格の処分をすること。

※2 同一の者が複数回にわたって分限処分に付された場合、重複して計上している。

イ 懲戒処分者数 (令和 3 (2021) 年度)

区 分		戒 告	減 給	停 職	免 職	合 計
給与・任用に関する不正	一般部門					
	教育部門					
	警察部門					
	小 計					
一般服務違反関係	一般部門		2	1		3
	教育部門		3	2	2	7
	警察部門					
	小 計		5	3	2	10
一般非行関係	一般部門			1	1	2
	教育部門					
	警察部門		1			1
	小 計		1	1	1	3
収賄等関係	一般部門					
	教育部門					
	警察部門					
	小 計					
道路交通法違反	一般部門					
	教育部門			3		3
	警察部門					
	小 計			3		3
管理監督責任	一般部門					
	教育部門	1	1			2
	警察部門					
	小 計	1	1			2
合 計	一般部門		2	2	1	5
	教育部門	1	4	5	2	12
	警察部門		1			1
	小 計	1	7	7	3	18

※ 懲戒処分とは、職員に職務上の義務違反や全体の奉仕者としてふさわしくない非行があった場合、地方公務員法第 29 条の規定に基づき、戒告、減給、停職又は免職の処分をすること。

(6) 職員の服務の状況

ア 年次休暇の取得状況

区 分	平均取得日数		
	令和元年度	令和 2 年度	令和 3 年度
一般部門	10.7	11.7	12.6
教育部門	13.1	11.9	13.4
警察部門	13.8	15.8	15.3

※ 教育部門の対象から小中学校の職員は除く。

イ 介護休暇の状況

(ア) 介護休暇の取得状況（令和3（2021）年度）

区 分	介護休暇 取得者数	要 介 護 者 数 （ 職 員 と の 続 柄 別 ）				
		配偶者	父 母	子	配偶者の父母	その他
一般部門	男性職員	1		1		
	女性職員	1			1	
教育部門	男性職員	1	1			
	女性職員	11		7	4	
警察部門	男性職員					
	女性職員					
合 計	男性職員	2	1	1		
	女性職員	12		7	5	

(イ) 介護休暇の承認期間の状況（令和3（2021）年度）

区 分	介護休暇 取得者数	介 護 休 暇 の 期 間					
		1月以下	1月を超え 2月以下	2月を超え 3月以下	3月を超え 4月以下	4月を超え 5月以下	5月超え
一般部門	男性職員	1	1				
	女性職員	1	1				
教育部門	男性職員	1				1	
	女性職員	11	2	5			4
警察部門	男性職員						
	女性職員						
合 計	男性職員	2	1			1	
	女性職員	12	3	5			4

(7) 職員の退職管理の状況（令和4（2022）年6月30日現在）

区 分	概 要										
一般職員	<p>ア 再就職者による依頼等の規制 地方公務員法上の規制に加え、地方公務員法第38条の2第8項の規定に基づき、職員の退職管理に関する条例を制定し(平成28(2016)年4月1日施行)、離職前5年間より前に、本庁等で給料の特別調整額に係る区分が1種から3種までの職に就いていた場合には、その職に就いていた期間の職務に関しても、現職職員に対して依頼等の規制を行っている。</p> <p>イ 再就職情報の届出 地方公務員法第38条の6第2項の規定等に基づき、給料の特別調整額に係る区分が4種以上の職に就いていた元職員について、離職後2年間、営利企業や団体等に再就職した場合、当該再就職に係る届出をさせている。</p> <p>令和4(2022)年度における届出の受理状況は次のとおり。 ・再就職情報の届出対象となる者のうち令和4(2022)年6月30日までに再就職情報の届出のあった者 36名 (内訳)</p> <table border="1" style="margin-left: 20px;"> <thead> <tr> <th>再就職先</th> <th>地方三公社</th> <th>非営利法人</th> <th>営利法人</th> <th>その他</th> </tr> </thead> <tbody> <tr> <td>届出者数</td> <td>3名</td> <td>24名</td> <td>9名</td> <td>名</td> </tr> </tbody> </table>	再就職先	地方三公社	非営利法人	営利法人	その他	届出者数	3名	24名	9名	名
再就職先	地方三公社	非営利法人	営利法人	その他							
届出者数	3名	24名	9名	名							

※原則として、地方公共団体の再任用職員や非常勤職員等になった場合や、個人事業主(自営業)になった場合については、届出は不要としている。

教育職員

ア 再就職者による依頼等の規制

地方公務員法上の規制に加え、地方公務員法第38条の2第8項の規定に基づき、職員の退職管理に関する条例を制定し(平成28(2016)年4月1日施行)、離職前5年間より前に、本庁で給料の特別調整額に係る区分が1種から3種までの職に就いていた場合には、その職に就いていた期間の職務に関しても、現職職員に対して依頼等の規制を行っている。

イ 再就職情報の届出

地方公務員法第38条の6第2項の規定等に基づき、県立学校の校長の職に就いていた元職員について、離職後2年間、営利企業や団体等に再就職した場合、当該再就職に係る届出をさせている。

令和4(2022)年度における届出の受理状況は次のとおり。

- ・再就職情報の届出対象となる者のうち令和4(2022)年6月30日までに再就職情報の届出のあった者 5名
(内訳)

再就職先	地方三公社	非営利法人	営利法人	その他
届出者数	名	5名	名	名

※原則として、地方公共団体の再任用職員や非常勤職員等になった場合や、個人事業主(自営業)になった場合については、届出は不要としている。

警察職員

ア 再就職者による依頼等の規制

地方公務員法上の規制に加え、地方公務員法第38条の2第8項の規定に基づき、職員の退職管理に関する条例を制定し(平成28(2016)年4月1日施行)、離職前5年間より前に、本庁で給料の特別調整額に係る区分が1種から3種までの職に就いていた場合には、その職に就いていた期間の職務に関しても、現職職員に対して依頼等の規制を行っている。

イ 再就職情報の届出

地方公務員法第38条の6第2項の規定等に基づき、給料の特別調整額に係る区分が4種以上の職に就いていた元職員について、離職後2年間、営利企業や団体等に再就職した場合、当該再就職に係る届出をさせている。

令和4(2022)年度における届出の受理状況は次のとおり。

- ・再就職情報の届出対象となる者のうち令和4(2022)年6月30日までに再就職情報の届出のあった者 13名
(内訳)

再就職先	地方三公社	非営利法人	営利法人	その他
届出者数	名	8名	5名	名

※原則として、地方公共団体の再任用職員や非常勤職員等になった場合や、個人事業主(自営業)になった場合については、届出は不要としている。

(8) 職員の研修及び人事評価の状況

ア 職員研修の状況(令和3(2021)年度)

区分	概要	要	受講者数
----	----	---	------

一般職員	<p>職場に人材育成の風土を醸成し、多様化・高度化する行政課題に迅速かつ的確に対応するため、職員の能力を向上させるとともに、職員が主体的にその能力を高めようとする意欲の増進を図るため、職員研修を実施している。</p> <p>【主なポイント】</p> <p>① 昇任前の職員に対し、目指す階層に必要な能力を開発する「能力開発研修」を実施している。</p> <p>② 能力開発研修における「選択研修」の受講科目については、職員と所属長の話し合いにより、個人と職場のニーズとの整合性や能力、資質及び目標等を考慮して選定している。</p> <p>③ 重点研修として、人事評価に携わる職員のスキル向上等を目的とした評価者研修や、女性職員のキャリア形成を支援するため女性職員能力開発研修を実施している。</p> <p>④ 研修の実施について、高度で専門的な知識を有する民間研修機関に委託している。</p>	延 3,102 人
教育職員	<p>教員の資質能力の向上を図り、更にリーダーシップを持った視野の広い教員を育成するため、様々な教員研修を実施している。</p> <p>【主なポイント】</p> <p>① 総合教育センターにおいて、初任者研修や中堅教諭等資質向上研修等の基本研修や、教員としての専門性を高めるための専門研修を実施している。</p> <p>② 集団の中での人間関係づくりや、組織の中でのリーダーシップや経営能力の育成を目的とした社会体験研修を実施している。</p> <p>③ 大学や研究機関等に留学することで、教員として必要な知識や技術を習得させ、その資質の向上と指導力の充実かん養を図ることを目的に内地留学や大学院派遣を実施している。</p>	延 917 人
警察職員	<p>警察職員には、適正・妥当な職務を執行するため、円満な良識と確かな判断能力、実務能力が必要とされる。そのため、誇りと使命感に裏打ちされた高い倫理観と職務執行能力を兼ね備えた警察職員を育成するため、教養・訓練の充実強化を図っている。</p> <p>【主なポイント】</p> <p>① 採用時教養においては、新たに採用された警察職員に対し、職責を自覚させ、使命感を培うとともに、基礎的な知識及び技能を修得するための教養・訓練を実施している。</p> <p>② 昇任時教養においては、上位の階級又は職に昇任した警察職員に対し、それぞれの階級又は職に必要な知識及び技能を修得するための教養・訓練を実施している。</p> <p>③ 専門的教養においては、特定の業務分野に関する高度な専門的知識及び技能を修得するための教養・訓練を実施している。</p>	延 947 人

イ 人事評価の状況（令和4（2022）年4月1日現在）

区分	概要
一般職員	<p>職員の能力や意欲を高めて組織の活性化を図るために、日頃の業務を通じて発揮された職員の能力や成果を公正に評価する「人事評価システム」を平成24（2012）年10月1日から実施している。（平成17（2005）年度から試行）</p> <p>【主なポイント】</p> <p>① 「能力・姿勢」及び「業績」を評価対象としている。</p>

	<ul style="list-style-type: none"> ② 評価の透明性を図るため、評価基準を職員に公開するとともに、所属長以外の職員に対して評価結果を原則開示している。 ③ 評価の公正性・客観性を高めるため、「複数評価」や「意見聴取者の設置」等の仕組みを実施している。 ④ 評価の納得性・説得性を高めるため、「自己評価」や所属長面談等による「評価結果のフィードバック」を実施している。 ⑤ 人事評価システムの公平性、透明性、信頼性を高め、職員の疑問や不満等の解消を図るため、「苦情相談制度」を整備している。 ⑥ 評価結果を職員の昇任、給与（昇給・勤勉手当）へ反映させている。
<p>教育職員</p>	<p>〈教職員評価制度について〉</p> <p>一般教職員の教職員評価制度は、「栃木県立学校教職員の評価の実施に関する規則」（平成21年3月27日教育委員会規則第2号）及び「栃木県市町村立学校教職員の評価の実施に関する規則」（平成21年3月27日教育委員会規則第3号）に基づいて実施されている。</p> <p>平成15年度から3年間にわたり、文部科学省の委嘱を受け、有識者からなる「教員の評価に関する調査研究会議」で評価システムの内容や方法の検討、また、平成17年度には、小・中・県立学校9校での試行を行い、平成18年度には全校試行を実施し、新たな教職員評価システムを構築し、平成19年度からは、管理職も含め全校試行を実施した。その後、一般教職員については平成21年度から、管理職については平成22年度から本格実施し、令和2年度より会計年度任用教育職員等の教職員評価も開始した。</p> <p>また、検討委員会において、本格実施に伴い新たに発生した課題等への対応や、より精度の高い評価を目指した評価内容と方法の改善に向けて検討していく。</p> <p>【教職員評価システム構築の基本コンセプト】</p> <ul style="list-style-type: none"> ① 教職員一人ひとりの資質・能力や勤務意欲の向上に役立つシステム ② 評価の公平・公正性、客観性、信頼性が確保されたシステム ③ 評価の結果を人事、給与、表彰、研修等に適正に反映できるシステム
<p>警察職員</p>	<p>地方公務員法の改正に伴い、栃木県警察人事評価実施規程（平成28年栃木県警察本部訓令乙第15号）を定め、平成28（2016）年12月1日に従前の「勤務評定制度」から「人事評価制度」に移行した。</p> <p>【主なポイント】</p> <ul style="list-style-type: none"> ① 職員がその職務を遂行するにあたり発揮した能力及び挙げた実績を把握し、通年の「能力評価」、半期ごとの「業績評価」、能力評価と業績評価を包括する「総合評価」を実施する。 ② 評価の透明性を図るため、「評価項目・基準」を被評価者に明示する。 ③ 低評価者には評価結果を通知し、必要な指導及び助言を行う。また、評価結果に関して意見がある場合には申し出ることが出来る。 ④ 人事評価結果を「職員の昇任・給与・任用」等へ反映させる。

(9) 職員の福祉及び利益の保護の状況

ア 福利厚生計画の状況（令和3（2021）年度）

栃木県では、地方公務員法の規定に基づき、一般職員、教育職員及び警察職員の健康管理、福利厚生等の事業を計画的に推進するため、県及び共済組合が福利厚生事業を実施している。

下の表は福利厚生事業の体系ごとの実績額を表したものである。実績額には、県で直接行っている福利厚生事業、共済組合で行っている健康管理事業及び厚生事業の費用を含んでいる。

(単位:千円)

区分	体系	施策項目	事業項目	実績額
		1 生涯生活設計の啓発	・ガイドブックの配布	

一般部門	1 生涯生活設計に関する支援	2 研修の実施	・ 図書貸出等による啓発 ・ ライフプランセミナーの開催	588
		3 相談体制の充実	・ 年金相談 ・ 退職予定者説明会の開催	
		1 安全衛生管理体制の充実	・ 安全衛生委員会の運営 ・ 産業医の配置等 ・ 喫煙対策の推進	
	2 健康づくり(健康保持増進)の支援	2 健康診断	・ 各種健康診断の実施	160,386
		3 健康相談等の充実	・ 各種健康相談等 ・ メンタルヘルス対策の充実	
		4 健康教育の充実	・ 健康教室等の実施 ・ 生活習慣改善指導事業の実施 ・ 健康情報等の提供	
		1 スポーツ・レクリエーションの実施	・ スポーツ関連施策の実施 ・ レクリエーション関連施策の実施	
	3 元気回復事業の促進	2 文化教養事業の実施	・ 芸術鑑賞、各種教室の開催	7,785
		1 厚生施設の充実	・ 職員会館の利用助成 ・ 職員会館等の管理運営 ・ 職員住宅の管理運営 ・ 職員駐車場の管理運営	
	4 職場の厚生施設、施策の充実	2 厚生施策の充実	・ 財産形成貯蓄制度の活用促進	33,750
		3 新たな厚生制度の調査研究		
		合計		

(単位:千円)

区分	体系	施策項目	事業項目	実績額
教育部門	1 生涯生活設計に関する支援	1 生涯生活設計の啓発	・ ライフプランセミナーの開催	776
		2 相談体制の充実	・ 年金相談の実施 ・ 退職予定者説明会の開催	
	2 健康づくり(健康保持増進)の支援	1 安全衛生管理体制の充実	・ 安全衛生委員会の運営 ・ 産業医等の配置	373,498
		2 健康診断の実施	・ 各種健康診断の実施	
		3 メンタルヘルス対策の充実	・ メンタルヘルス対策の実施	
		4 健康づくり活動の支援	・ 健康教室等の開催 ・ 健康ポイント事業の実施	
	3 元気回復事業の促進	1 元気回復事業の促進	・ レクリエーション等の実施 ・ 保養施設等の利用助成	4,358

	4	厚生施策の充実	1 厚生施策の充実	<ul style="list-style-type: none"> 財産形成貯蓄制度の活用促進 育児支援事業の実施 医薬品配布事業の実施 結婚支援事業の実施 災害見舞の実施 	4,121
合 計					382,753
警察部門	1	生涯生活設計に関する支援	1 生涯生活設計の啓発	・ガイドブックの配布	466
			2 研修の実施	・ライフプランセミナーの開催	
			3 相談体制の充実	<ul style="list-style-type: none"> 生活・財務・保険相談 退職予定者説明会の開催 	
	2	健康づくり(健康保持増進)の支援	1 安全衛生管理体制の充実	<ul style="list-style-type: none"> 健康管理委員会の運営 健康管理医の配置、衛生管理者の確保等 	114,691
			2 健康診断及び診療の充実	<ul style="list-style-type: none"> 各種健康診断の充実 診療業務の充実 	
			3 健康相談等の充実	<ul style="list-style-type: none"> 各種健康相談、保健指導の充実 メンタルヘルス対策の充実 	
			4 健康教育の充実	<ul style="list-style-type: none"> 健康教室等の実施 生活習慣改善指導事業の実施 健康情報等の提供 	
	3	元気回復事業の促進	1 文化教養事業の実施	・職員と家族の文化祭の実施	0
	4	職場の厚生施設、施策の充実	1 厚生施設の充実	<ul style="list-style-type: none"> 共済施設の管理運営 職員住宅の管理運営 	8,875
			2 厚生施策の充実	<ul style="list-style-type: none"> 各種給付事業の実施 各種貸付制度の充実 財産形成貯蓄制度の活用促進 	
3 新たな厚生制度の調査研究					
合 計					124,032

イ 公務災害・通勤災害認定件数（令和3（2021）年度）

区 分	認 定 件 数		
	公務災害	通勤災害	合 計
一般部門	25	1	26
教育部門	80	2	82
警察部門	42	2	44
合 計	147	5	152

2 人事委員会の業務の状況

(1) 職員の競争試験及び選考の状況

ア 競争試験実施状況（令和3（2022）年度）

() 内の数字は女性のうち数

試験区分	職 種	申込者数 (人)	受験者数 (人)	第1次 合格者数 (人)	第2次 受験者数 (人)	最終 合格者数 (人)	競争率 (倍)
	行政 (特別枠)	(279) 669	(237) 556	(34) 80	(33) 76	(16) 30	18.5

大 学 卒 業 程 度	行政	(150)	356	(92)	212	(58)	134	(53)	120	(29)	61	3.5
	行政 (福祉型)	(21)	29	(15)	22	(10)	14	(9)	13	(6)	10	2.2
	薬剤師	(4)	6	(4)	5	(4)	5	(4)	5	(4)	5	1.0
	化学	(5)	17	(3)	11	(2)	8	(2)	7	(2)	3	3.7
	農業	(15)	48	(11)	38	(9)	30	(9)	29	(6)	14	2.7
	畜産	(7)	11	(4)	7	(4)	7	(4)	7	(4)	5	1.4
	林業	(7)	18	(6)	14	(4)	10	(4)	10	(4)	9	1.6
	総合土木	(13)	45	(9)	34	(8)	24	(8)	24	(8)	20	1.7
	総合土木(2回目)	(2)	25	(1)	17	(0)	8	(0)	7	(0)	5	3.4
	建築	(1)	11	(1)	10	(0)	6	(0)	6	(0)	5	2.0
	電気	(0)	12	(0)	7	(0)	5	(0)	5	(0)	5	1.4
	機械	(1)	15	(1)	13	(1)	10	(0)	9	(0)	6	2.2
	心理	(13)	21	(9)	16	(3)	9	(1)	6	(1)	4	4.0
	心理(2回目)	(20)	38	(16)	28	(7)	12	(6)	10	(5)	6	4.7
	水産	(3)	7	(2)	6	(2)	6	(2)	6	(0)	1	6.0
	警察行政	(31)	57	(23)	40	(11)	20	(9)	17	(8)	10	4.0
	小計	(572)	1,385	(434)	1,036	(157)	388	(144)	357	(93)	199	5.2
	小中学校事務	(75)	147	(43)	90	(10)	31	(9)	27	(8)	13	6.9
	合計	(647)	1,532	(477)	1,126	(167)	419	(153)	384	(101)	212	5.3
高 校 卒 業 程 度	行政	(44)	81	(40)	73	(7)	16	(7)	14	(5)	9	8.1
	総合土木	(4)	13	(4)	13	(3)	8	(3)	7	(2)	6	2.2
	電気	(2)	6	(1)	5	(1)	2	(0)	1	(0)	1	5.0
	警察行政	(18)	24	(17)	23	(13)	15	(13)	15	(9)	9	2.6
	小計	(68)	124	(62)	114	(24)	41	(23)	37	(16)	25	4.6

	小中学校事務	(25)	35	(23)	32	(4)	8	(4)	8	(3)	5	6.4
	合計	(93)	159	(85)	146	(28)	49	(27)	45	(19)	30	4.9
資格・免許職	保健師	(33)	34	(19)	20	(16)	17	(16)	17	(11)	11	1.8
	栄養士 (県立学校)	(3)	3	(3)	3	(3)	3	(3)	3	(1)	1	3.0
	栄養士 (市町立小中学校)	(46)	49	(44)	47	(15)	16	(15)	16	(5)	5	9.4
	合計	(82)	86	(66)	70	(34)	36	(34)	36	(17)	17	4.1
社会人対象	行政	(51)	184	(34)	126	(11)	45	(9)	40	(6)	19	6.6
	総合土木	(0)	12	(0)	8	(0)	6	(0)	5	(0)	4	2.0
	合計	(51)	196	(34)	134	(11)	51	(9)	45	(6)	23	5.8
就職氷河期世代対象	行政	(173)	482	(118)	306	(3)	20	(3)	20	(1)	5	61.2
	合計	(173)	482	(118)	306	(3)	20	(3)	20	(1)	5	61.2

()内の数字は女性のうち数

試験区分	申込者数 (人)	受験者数 (人)	第1次 合格者数 (人)	第2次 受験者数 (人)	最終 合格者数 (人)	競争率 (倍)
大卒者 (男性) (第1回)	157	126	120	103	46	2.7
大卒者 (女性) (第1回)	(67) 67	(57) 57	(45) 45	(39) 39	(12) 12	4.8
大卒者 (男性) (第2回)	39	24	24	22	5	4.8
小計	(67) 263	(57) 207	(45) 189	(39) 164	(12) 63	3.3
高卒者等 (男性) (第1回) (10月採用)	94	74	59	42	14	5.3
高卒者等 (男性) (第2回)	115	90	83	75	30	3.0
高卒者等 (女性) (第2回)	(32) 32	(26) 26	(22) 22	(19) 19	(8) 8	3.3
小計	(32) 241	(26) 190	(22) 164	(19) 136	(8) 52	3.7

特別区分 (柔道) (第1回)	(0) 1	(0) 1	(0) 1	(0) 1	(0) 0	-
特別区分 (柔道) (第2回)	(0) 1	(0) 0	-	-	-	-
特別区分 (剣道) (第1回)	(0) 0	-	-	-	-	-
特別区分 (剣道) (第2回)	(0) 3	(0) 2	(0) 2	(0) 2	(0) 0	-
特別区分 (サイバー 犯罪捜査官)	(0) 1	(0) 1	(0) 1	(0) 1	(0) 1	1.0
小計	(0) 6	(0) 4	(0) 4	(0) 4	(0) 1	4.0
合計	(99) 510	(83) 401	(67) 357	(58) 304	(20) 116	3.5

イ 選考考査実施状況

(ア) 試験による選考(令和3(2022)年度)

()内の数字は女性のうち数

職 種	申込者数 (人)	受験者数 (人)	第1次 合格者数 (人)	第2次 受験者数 (人)	最 終 合格者数 (人)	競争率 (倍)	
職業訓練指導員A (機械系①)	(0) 1	(0) 1	(0) 1	(0) 1	(0) 1	1.0	
職業訓練指導員B (機械系②)	(0) 1	(0) 1	(0) 1	(0) 0	-	-	
獣医師	(6) 7	(6) 7	(6) 7	(5) 6	(5) 5	1.4	
獣医師 (2回目)	(4) 8	(3) 5	(2) 4	(2) 4	(1) 1	5.0	
学芸員 (油彩画)	(9) 10	(7) 7	(5) 5	(4) 4	(2) 2	3.5	
繊維工業技術者	(0) 0	-	-	-	-	-	
犯罪鑑識技術者 (法医)	(12) 18	(9) 14	(4) 5	(4) 5	(2) 2	7.0	
犯罪鑑識技術者 (物理)	(0) 5	(0) 2	(0) 2	(0) 2	(0) 1	2.0	
犯罪鑑識技術者 (心理)	(16) 20	(10) 12	(4) 5	(4) 5	(1) 2	6.0	
少年補導職員	(5) 5	(4) 4	(1) 1	(1) 1	(1) 1	4.0	
障害者 対象	行政	(14) 35	(11) 25	(8) 19	(7) 17	(1) 4	6.3
	警察行政	(10) 25	(7) 18	(4) 11	(4) 10	(1) 1	18.0
	小中学校事務	(5) 14	(4) 11	(4) 7	(3) 6	(1) 1	11.0

合計	(69)	116	(52)	83	(32)	52	(29)	47	(15)	21	4.0
----	------	-----	------	----	------	----	------	----	------	----	-----

※障害者採用選考において、職種を重複して受験した者があるため、職種別の数値の合計と合計欄の数値が一致しない箇所がある。

(イ) その他の選考（人事交流等）

(令和3(2021)年4月1日～令和4(2022)年3月31日)

職種又は職名	選考合格者数(人)	職種又は職名	選考合格者数(人)
部長相当	4	研究員	1
課長相当	17	警視	5
課長補佐相当	10	警部	7
係長相当	41	警部補	11
主任	4	医師	17
主事	2		
技師	1	合計	120

(2) 給与、勤務時間その他の勤務条件に関する報告及び勧告の状況

本委員会は、地方公務員法の規定に基づき、令和3(2021)年10月15日、県議会及び知事に対し、次のような内容の報告及び勧告を行った。

職員の給与等に関する報告及び勧告の概要

令和3(2021)年10月15日

栃木県人事委員会

《本年の給与勧告のポイント》

○月例給の改定を見送り ～2年連続～

月例給については、民間給与との較差(△0.01%)が極めて小さく、給料表及び諸手当の適切な改定が困難であること等から改定なし

○特別給(ボーナス)を引下げ ～2年連続～

特別給(ボーナス)については、支給月数を0.15月分引き下げ、民間の支給状況等を踏まえつつ、勤務実績に応じた給与を推進するため、期末手当の支給月数に反映

1 給与勧告制度の基本的な考え方

- ・ 給与勧告制度は、労働基本権制約の代償措置として、職員に対し、社会一般の情勢に適応した給与を確保する機能を有するものであり、能率的な行政運営を維持する上での基盤であるとする。
- ・ 本委員会は、職員の給与水準を民間の給与水準と均衡させることを基本とし、国及び他の地方公共団体の職員の給与や社会経済情勢全般の動向等を踏まえて勧告を行っている。

2 職員の給与

(1) 職員給与と民間給与との比較

企業規模50人以上かつ事業所規模50人以上の県内848民間事業所から175事業所を無作為に抽出し、そのうち136事業所(完了率77.7%)、約6,000人の個人別給与等の調査を実施した。

ア 月例給

本年4月分給与について職員給与と民間給与との比較を行った結果、職員給与が民間給与を41円(0.01%)上回っていた。

民間給与 ①	職員給与 ②	較差 ①-②
366,593円	366,634円	△41円(△0.01%)

イ 特別給(ボーナス)

昨年8月から本年7月までの1年間の民間の支給実績（支給割合）と職員の年間支給月数とを比較した結果、職員の支給月数（4.45月）は民間の支給割合（4.32月）を0.13月分上回った。

(2) 本年の給与の改定

ア 月例給

従来、職員給与と民間給与との較差が小さく、給料表及び諸手当の適切な改定を行うことが困難な場合には改定を見送っていることから、月例給の改定を行わないこととした。

イ 特別給（ボーナス）

民間の支給割合との均衡を図るため引下げ（4.45月分→4.30月分）

【一般の職員の場合の支給月数】

	6月期	12月期
令和3(2021)年度 期末手当	1.275 月(支給済み)	1.125 月(現行1.275月)
勤勉手当	0.95 月(支給済み)	0.95 月(改定なし)
令和4(2022)年度 期末手当	1.20 月	1.20 月
以降 勤勉手当	0.95 月	0.95 月

(3) 改定の実施時期

この勧告を実施するための条例の公布日から実施

【参考】令和3(2021)年度行政職員の平均年間給与（平均年齢43.0歳、平均経験年数21.1年）

勧告前	勧告後	年間給与額の差
6,113,575円	6,055,246円	△58,329円

3 公務運営に関する課題

(1) 公務員倫理の徹底

新型コロナウイルス感染症の感染拡大や豚熱等の家畜伝染病の発生等、非常事態が度重なる中、県民の安全・安心を確保するため、多くの職員が日々全力で職務にまい進。一方で、一部の職員による不祥事が後を絶たない状況。不祥事の再発防止に努めるとともに、職員の服務規律の遵守について、より一層徹底。職員一人一人においても、自らの行動を厳しく律することが必要

(2) 良好な勤務環境の整備

ア 総実勤務時間の短縮

近年、令和元年東日本台風や新型コロナウイルス感染症への対応業務等により職員1人当たりの時間外勤務時間数が高止まりの状況。客観的な方法等により勤務実態を把握し、時間外勤務の事前命令及び事後確認を徹底するとともに、ICTの活用等による業務の合理化・効率化を更に推進するなど、より実効性のある取組が必要。また、長時間勤務職員への医師による面接指導を適切に行うほか、時間外勤務命令の上限時間を超えて、大規模災害への対処等の特例業務に従事させた場合には、上限を超えた要因の整理、分析及び検証が必要

教育委員会においては、「学校における働き方改革推進プラン」の目標達成に向けて、教職員の負担軽減と時間外在校等時間縮減のための取組を着実に実施していくことが必要

イ 仕事と家庭生活の両立支援

育児については、男性職員の育児休業取得率や妻出産時の子の養育休暇取得率等が上昇。これらの目標値を引き上げたところであり、職場全体で子育てを推進していくための意識を醸成するなどの環境づくりに取り組むことが必要。本年8月、人事院は育児休業の取得回数制限の緩和について意見の申出を行うとともに、不妊治療のための休暇の新設等の措置を講じることとしており、本県においても、国の動向等を踏まえ、同様の措置を講じることについて検討することが必要

介護については、高齢化の進展により、職員の介護ニーズが増大する見込み。職員に対し、各種支援制度の周知など、職場全体で支援できる環境を整備していくことが必要

新型コロナウイルス感染症の感染拡大防止の観点から推進されているテレワークや時差出勤等の柔軟な働き方については、仕事と家庭生活の両立にも資するものと考えられることから、引き続き積極的に取り組むことが必要

ウ メンタルヘルス対策

1月以上の傷病休暇取得者及び退職者の過半数がメンタルヘルス不調。メンタルヘルスについての理解を深めるとともに、ストレスチェック制度を十分に活用し、心の不調の予防や職場環境の改善に努めていくことが必要

エ ハラスメント防止対策

昨年7月、「職員によるハラスメント撲滅のための基本方針」や「栃木県職員の懲戒処分の基準」を改正し職員へ周知。本年度、ハラスメントを理由とする処分事案が発生していることから、引き続き研修等の実施により、職員への周知・啓発を図り、また、相談窓口についても周知するなど、ハラスメントのない良好な職場環境づくりに努めていくことが必要

(3) 人材の育成・活用

ア 能力・実績に基づく人事管理の推進

各任命権者とも、人事評価結果を活用し、昇給、勤勉手当等に反映。今後、定年が段階的に引き上げられ、職員構成の高齢化や職員の在職期間が長期化する中において、職員の士気を高め、組織活力を維持していくためには、より一層、公平性、客観性、納得性の高い人事評価が公正に行われるように努め、その結果を十分に活用した人事管理の徹底を図り、人材育成の推進と効果的かつ効率的な行政運営の向上に努めていくことが必要

イ 女性職員の登用の推進

知事部局等において、管理的地位にある職員に占める女性職員の割合は、本年4月現在、目標値の15%に対して11.7%と目標を達成出来ていないものの、課長補佐級にある職員に占める女性職員の割合は26.2%となり、昨年度から引き続き目標値(25%)を上回る状況。意欲と能力を兼ね備えた女性職員の積極的な登用を更に進めていくことが必要

ウ 多様で有為な人材確保への取組

近年、県職員及び警察官採用試験等の受験者数は減少し深刻な状況。このままでは、多様で有為な人材の確保は困難となり、複雑化・多様化する県民ニーズに対応できなくなることを懸念。今後は、若者の意識調査等を実施し、そのニーズに合った情報ツールを用いた効果的な情報発信を進めていくなど、募集活動の一層の充実を図るとともに、より良い採用試験のあり方について検討

(4) 定年の引上げ

本年6月の国家公務員法の改正により、令和5(2023)年度から国家公務員の定年が段階的に引き上げられるとともに、役職定年制等が導入。併せて、地方公務員法が改正され、定年について国家公務員を基準として条例で定めることとされている地方公務員についても、同様の制度の導入を措置。定年の引上げについては、国家公務員と軌を一にしていく必要があることから、国家公務員との権衡を考慮しながら諸制度の整備を行うほか、定年の段階的な引上げ期間中における定員管理のあり方の検討など、円滑な実施に向けて準備を進めていくことが必要

(3) 勤務条件に関する措置要求

地方公務員法第46条の規定に基づき、職員から給与、勤務時間その他の勤務条件に関し、地方公共団体の当局が適当な措置を執るよう措置の要求があった場合、同法第47条の規定に基づき、これを審査し、判定し、当委員会の権限に属する事項については自らこれを実行し、その他の事項については、当該事項に関し権限を有する地方公共団体の機関に対し、必要な勧告を行うものである。

令和3(2021)年度における措置要求の審査の状況は、次の表のとおりである。

(県関係)

事案名	要求事項	受理年月日等	審査の状況
令和3年(措)第1号	労働安全衛生管理体制、長時間労働者への医師の面接指導、休憩時間の分割及び自由利用、労働基準監督機関の明確化及び職権行使	R3(2021).9.24 受理	R4.3.24判定 一部容認 一部棄却 一部却下

(4) 不利益処分に関する審査請求

地方公務員法第49条から第51条までの規定に基づき、懲戒その他その意に反する不利益な処分を受けた職員から審査請求があった場合、当委員会が必要な審査を行い、その結果に基づいて当該不利益処分を承認し、修正し、又は取り消し、及びこれに伴う必要な措置を行うことにより職員への身分保障を確保しようとするものであり、準司法的な手続による事後審査の制度である。

令和3(2021)年度における審査請求の審査の状況は、次の表のとおりである。

(県関係)

事案名	請求事項	受理年月日等	審査の状況
令和2年(不) 第1号	辞職承認処分取消請求	R2(2020).1.31 受理	R3.7.7裁決 請求棄却

(受託市町等関係)

事案名	請求事項	受理年月日等	審査の状況
平成30年(不) 第1号	分限降任処分及び懲戒減給処分取消請求	H30(2018).10.26 受理	R3.4.6裁決 原処分取消
令和元年(不) 第1号	懲戒戒告処分取消請求	R1(2019).6.28 受理	R3.4.6裁決 原処分取消

(人事課)