

県政特集 防犯対策



夜の繁華街を宇都宮東警察署員と一緒に見回るパトロール隊員たち。「自分たちのまちは自分たちで守りたいからね」

二年前に住民の呼びかけでボランティアグループ「宇都宮駅東自主防犯パトロール隊」が発足。月に二回、金曜の夜に繁華街をパトロールし、公衆電話ボックスのチャリンの排除、公園内の巡回などをおこなっています。「誰もが安心して歩けるまちにしたい」と思い始めました。少しずつ効果がでてきたように思います」と発起人の杉本さん。

県では、この地区に「スーパー防犯灯」と呼ばれる街頭緊急通報装置を十九基設置。スーパー防犯灯は、警察への通報装置や防犯カメラがついており、

事件や事故が発生した際に直接警察と通話ができ映像



スーパー防犯灯 ボタンを押すとサイレンと回転灯も作動

も送信できるもの。犯人がすぐに発見でき、犯罪の抑止にもつながります。自主防犯パトロールの隊員も「スーパー防犯灯は強い味方だね」とその効果に期待しています。

この地区では、自主防犯パトロール隊とスーパー防犯灯が、身近な犯罪を見逃さないよう目を光らせています。



電力会社宇都宮支社長 原口芳徳さん

今年九月、宇都宮市内の三つの警察署が電力会社、ガス会社、宇都宮市水道局と安全な街づくりに向けた覚書を取り交わしました。検針などで家庭を訪問する際、空き巣やひったくり、廃棄物の不法投棄などの目撃情報を提供するほか、負傷者や迷子の救護などで警察に積極的に協力し、犯罪を押し止しようという取り組みです。

電力会社宇都宮支社長の原口さんは、電力会社宇都宮支社長 原口芳徳さん

安全・安心の応援団が広がっています

このため、地域の自警団や企業など、さまざまな方の協力をいただきながら、犯罪の起きにくいまちづくりを推進していきたいと考えています。みんなで力を合わせて犯罪を押し止していきたいと思います。

とちぎ
県民だより
11
2003
月号
編集・発行 栃木県広報課
平成15年11月15日発行

〒320-8501 宇都宮市埴田1-1-20
TEL 028-623-2192 FAX 028-623-2160
栃木県のホームページ <http://www.pref.tochigi.jp/>

栃木県の人口 [10月1日現在]
2,011,691人(前月比+240人、前年同月比+1,184人)
◎男998,758人 ◎女1,012,933人 ◎世帯数696,315世帯
栃木県毎月人口推計速報

**みんなの力で
安全・安心の
まちづくり**

最近、空き巣やひったくり、車上ねらいなど私たちの身のまわりでおこる犯罪が増えています。県では、身近な犯罪を未然に防ぐため、県民の皆さんと協力しさまざまな取り組みをおこなっています。



戸締まりは大丈夫? 喜連川町の自警団クライムバスターズの巡回。多発している農作物の盗難防止のため、農家の納屋をチェック

県政世論調査の結果から
平成15年6月実施

犯罪と治安対策について

問 どの犯罪を不安に感じますか
「少年による犯罪」と「家に侵入する強盗・窃盗」が6割以上

少年による凶悪・粗暴事件	63.6 (%)
家に侵入する強盗・窃盗犯罪	62.9
外国人による犯罪	56.1
暴力団による犯罪	47.3
ひったくりなど強盗・窃盗犯罪	44.5
子どもに対する犯罪	44.5
集団暴行事件	36.3 (上位7位まで)

問 犯罪を防ぐためには何が必要ですか
「防犯灯、街路灯などを増やす」が6割弱

防犯灯、街路灯などを増やす	59.3 (%)
地域住民のつながりを強くなる	49.5
防犯カメラをつける	42.2
警察署や交番を設置する	36.5
パトカーなどを増やす	29.0
防犯機器購入に補助金を出す	26.7
警察官を増やす	24.8 (上位7位まで)

※なお、「県政世論調査」の結果は県のホームページ、県情報公開相談室、各県民センターでご覧いただけます。県広報課 ☎028-623-2158

**みんなでチャレンジ!
安心のまちづくり**

今年7月から9月までの92日間「犯罪抑止チャレンジ92」を実施しました。これは、地域住民と警察が連携し、安全で安心なまちづくりに取り組むもの。県内276カ所の交番・駐在所と約35,000人の県民の皆さんが参加し、それぞれ工夫を凝らした防犯活動を行いました。この92日間で昨年同期に比べ犯罪の検挙数が上がるなどの効果がありました。

県警察本部長賞は宇都宮中央警察署駒生交番(宇都宮市西の宮自治会) この期間防犯パトロール隊を結成し、住民へのあいさつ運動や放置自転車対策などを実施。空き巣などの被害がゼロになりました。自治会長の野崎さんは「この運動を通じて地域の防犯意識が高まりました。これからもこの活動を続けたい」と話しています。

西の宮自治会の野崎さんと駒生交番のお巡りさん

◇問合せ
県警察本部生活安全企画課
TEL 028-623-3793

**みんなの力で
犯罪を押し止しよう**

このため、地域の自警団や企業など、さまざまな方の協力をいただきながら、犯罪の起きにくいまちづくりを推進していきたいと考えています。みんなで力を合わせて犯罪を押し止していきたいと思います。

ぼうはん・ベルくん
犯罪抑止キャラクター



ぼうはん・ベルくん 犯罪抑止キャラクター

(次のページでは防犯対策のワンポイントアドバイスを紹介します)

ドロボーはあなたを狙っています!

被害にあう前に
できることから
始めてみよう!



今すぐ実践! 防犯対策のポイント

これからの季節は、何かとあわただしく、思いがけない犯罪や事故にあいやすい時期です。身近な犯罪から身を守るために、もう一度防犯対策を見直してみましょう。

空き巣対策

音と光で威かく!

地域の目で監視を

最近増加が目立つ空き巣の被害。県内で検挙した犯人の取り調べから、ドロボーは光や周囲の物音、人の視線を嫌うことがわかっています。次のポイントに気をつけて、狙われにくい家にしましょう。



- ★玄関や大きな窓には補助錠をつけ、ワンドア・ツーロックにしましょう。また、防犯性の高い錠(CP-C錠等)や防犯ガラスへの交換も効果的です。
- ★外灯やセンサー付きライトなど夜間照明をつけましょう。防犯ブザー等もつけると安心です。
- ★植栽や塀の高さを低くするなど、家の周辺の見通しを良くしましょう。
- ★防犯に最も役立つのは隣近所の目です。不審者を近づけないように協力しあいましょう。

自転車の盗難対策

ツーロックの徹底を!

防犯登録も忘れずに

県内の自転車盗難被害は届け出のあるものだけでも年間約6千件。簡単なカギで施錠しただけでは被害にあってしまうことがあり、さらなる注意が必要です。



- ★通常のカギのほかワイヤー錠やチェーン錠をつけるなどツーロックを徹底して、確実な施錠を習慣づけましょう。
- ★「自転車防犯登録」をしましょう。盗まれてしまった時、自転車の早期発見につながります。
- ★路上に放置せず、人の目にふれやすい決められた場所に駐輪しましょう。
- ★住所や氏名、電話番号など連絡先を泥よけなどに記入しておきましょう。

車上ねらい対策

車内には貴重品を置かない!

必ずドアロックを

ドロボーはドアロックをしていない車を常にさがしています。また、窓ガラスを割られたりドアをこじ開けられたり、車体が被害を受けることもあります。次のことに心がけましょう。

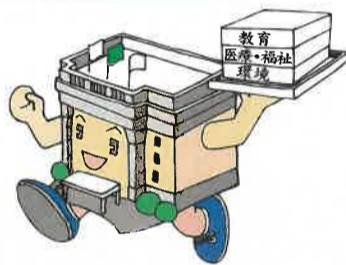


- ★ほんの少しの時間でも、車を離れるときは必ずドアをロックしましょう。
- ★窓は完全に閉めましょう。少しでも開いていると、隙間からこじ開けられてしまいます。
- ★車内には貴重品やカバン類を置かないようにしましょう。見えるところにあると、ドロボーをあおることになります。
- ★違法な路上駐車はやめて、照明や防犯カメラがある駐車場を利用しましょう。

防犯意識を高めよう!

出前講座を活用しましょう

「自分の安全は自分で守ろう」、こうした一人ひとりの意識や行動が、犯罪の起きにくい安全・安心のまちづくりにつながります。みんなで、防犯について考えましょう。



県では、「県政出前講座」のひとつとして、「各種犯罪対策に関する講座」を実施しています。県民の皆さんのご要望に応じて、「防犯教室」や「防犯訓練」など、担当職員が出向きご説明します。地域や職場で、ぜひ活用ください。

◇申込み先 県警察本部生活安全企画課
☎028-623-3793

一口メモ

「県政出前講座」では、防犯対策のほかにも「とちぎの高齢者対策」「とちぎの保健医療」「とちぎの環境」などをはじめ、全部で128講座が用意されています。お気軽に県広報課(☎028-623-2164)へお問い合わせください。

カラダにとちぎ

http://www.tochigipower.com

今月のおいしい食材

きのこ

栃木県はしいたけの名産地。生しいたけは全国6位、乾しいたけは全国5位の生産量を誇ります。このほか、なめこ、ひらたけ、まいたけなども栽培。とちぎで採れたきのこには右のマークがついています。新鮮でおいしいきのこの目印です。ぜひ探してみてください。

地産地消 地元の恵みを地元で食べよう!



とちぎのエリンギを使って エリンギの栄養たっぷり シャキシャキサラダ

〈材料〉(4人分)
エリンギ1パック、京菜2/3袋、きゅうり1本、カニかまぼこ4本、山芋(小)、のり1枚、バター20g、卵1個、醤油・塩・コショウ・クルトン・めんつゆ各少々

- 〈作り方〉
- ①京菜は3cmに切り、きゅうりは千切りに。
 - ②エリンギをバターでいため、醤油・塩・コショウで味付けを。
 - ③すった山芋に卵を入れ、めんつゆで味をととのえたら②を混ぜる。
 - ④京菜ときゅうりの上にカニかまぼこをのせ、③をかける。
 - ⑤仕上げにのりとクルトンを盛りつけ出来上がり!



「きのこ・山菜料理コンクール」で最優秀賞(ジュニアの部)に選ばれた神山雅代さん(栃木市立栃木東中学校)の作品

きのこ・わさびの展示品評会開催のお知らせ!

- 展示 11月26日(水)午後1時~5時・27日(木)午前9時~午後0時30分
- 販売 11月27日(木)午後0時30分~ ● 場所 栃木県農協会館(宇都宮市)
- 県林業振興課 ☎028-623-3271



「車いす60m」のようす。応援団から選手へ熱い声援が送られました

十月十一日、県総合運動公園などを会場に、県身体障害者スポーツ大会が開催されました。開会式で、知事は「日ごろから鍛えられた成果を發揮するとともに、交流の輪を広げてください」とあいさつ。選手やボランティアなど約三千百人が参加し、陸上競技や車いすバスケットなどで気持ちのいい汗を流しました。

Topics 1 県身体障害者スポーツ大会を開催



知事は「未来のとちぎづくりに向けて、忌憚のないご意見をいただきたい」とあいさつ

十月二十日、「とちぎ特使」との懇談会が東京都内で行われました。とちぎ特使は各界で活躍されている本県ゆかりの方々です。県政経営やイメージアップへの助言をいただき、とちぎの魅力や県内外にアピールしていただいています。出席した十二名の特使の代表的なご意見を紹介します。

Topics 2 とちぎ特使が知事と懇談



安藤 勇寿さん 児童画家

安藤 勇寿さんのご意見
とちぎの豊かな自然から生まれるおいしい水、この水の豊かさをPRしたい。



村山 勝美さん ヴィオラ奏者

村山 勝美さんのご意見
心豊かな青少年を育てようという「とちぎ心のルネッサンス運動」



渡辺 真夫さん 音楽家

渡辺 真夫さんのご意見
リズムスクールで教えているとちぎの子どもたちを愛知万博に参加させたい。

県政トピックス

ミニ市場 公募債

「とちぎ未来債」を発行します

「とちぎ」の未来づくりに参加しませんか

県では、県民の皆さんと一緒に「とちぎ」づくりをすすめるため、県民の皆さんを対象とした新しいタイプの県債、「ミニ市場公募債」「とちぎ未来債」を十二月に発行します。

「とちぎ未来債」は新しい県債です

「とちぎ未来債」は県が新たに発行する地方債(県債)で、県民の皆さんに直接購入していただくものです。五年満期で、年二回の利息が受け取れます。

今回発行する「とちぎ未来債」の総額は三十億円。この資金は、来年度オープン予定の「なす高原自然の家(仮称)」をはじめ、県立高校(校内LAN等)や「日光だいや川公園」「県勢資料館(仮称)」など身近な県民利用施設の整備に活用することとしています。

皆さんと共につくる「とちぎ」の未来
県では、この「とちぎ未来債」を通して、県民の皆さんに資金面から「とちぎ」の未来づくりを支えていただきたい、そして一緒に力を合わせ「活力と美しさに満ちた郷土」「とちぎ」を築きあげていきたいと考えています。

ふるさと「とちぎ」の未来づくりに、みなさんのお力をお貸しください。

◇県財政課



「とちぎ未来債」を通してお預かりした資産はこれらの施設整備に役立ってます



「とちぎ未来債」Q&A

- Q1. 県債ってどんなものですか？**
公共施設(建物、道路等)の整備など、効果が将来に及ぶような事業を県が実施する際に、その費用を借り入れるために発行するものです。一般の家庭で言えば、住宅の新築や車の購入のためのローンと同じです。
- Q2. 「とちぎ未来債」は安全ですか？**
満期には元金が確実に償還されますので、安全です。ただし、中途換金する場合には、足利銀行で時価による買い取りとなりますので、売却価格が購入時の価格を下回る場合があります。ご注意ください。
- Q3. 利率はどのくらいですか？**
利率は発行日の直前(12月10日頃)に、5年物国債の利回りを参考に決定します。決定内容については、県ホームページ(<http://www.pref.tochigi.jp/>)や足利銀行の県内各店舗の店頭などお知らせいたします。
- Q4. 購入できるのはどんな人？**
県内に在住または勤務している20歳以上の方、県内に本店または営業所を持つ団体です。
- Q5. 購入できる金額は？**
10万円から最高200万円まで、10万円単位でご購入いただけます。
- Q6. 購入の申込み方法は？**
募集期間中に、足利銀行の県内各店舗・出張所の窓口へ下記書類をお持ちください。
募集期間は、12月15日(月)～19日(金)です。
※初日(12月15日)は正午から受付を開始します。
①ご購入代金
②お申し込みされる店舗の預金通帳(すでにお持ちの方)
③運転免許証や健康保険証等の身分証明書
④印鑑(すでに普通預金口座をお持ちの方、債券の取引のある方はその印鑑)
※その他詳細は下記までお問い合わせください

「とちぎ未来債」の購入に関するお問い合わせは足利銀行の県内各店舗及び出張所窓口まで

のりしろ

知事にアクセス

テーマ

のりしろ

のりしろ

◎県政に関するご提案等をこの用紙でお寄せください。また、インターネットでも受け付けています。

〒□□□-□□□□

ご住所

お名前 男・女 歳

ご職業 ☎ ()

のりしろ

のりしろ

あなたの「声」を聴かせてください

県民の皆さまからのご意見・ご提案をお聴きする「知事にアクセス」を実施しております。県政に関するご意見・ご提案、どんなことでも結構です。この用紙で皆さまの声を届けてください。

お寄せいただいたご意見・ご提案は私が読ませていただき、今後の県政に反映させていただきます。皆さまからの御便りをお待ちしております。

栃木県知事 福田昭夫



イチゴ(バラ科)

栃木の特産イチゴの花です。受粉にはもっぱらミツバチが使われるとか。花びらが散った後に残るガク片もまた緑色の花のよう。これはそのままイチゴのヘタになります。

ウォッチングポイント

いちごハウス内では今が盛り。少しだけのぞかせてもらいましょう。二宮町・鹿沼市周辺にたくさん咲いています。



県民の森「森の集い」

- チャレンジ! ホダ場作り
- シイタケなどの種を打ち込む「ホダ木」をつくらう
- 12/6(土)②3/13(土)
- 対象 2回とも参加できる方
- 参加無料●定員 先着40名
- 申込受付 11/17(月)から
- 同管理事務所 ☎0287-43-0479

- とちぎ花センターの催し
- 冬を飾る花展
- 11/26(水)~12/27(土)
- 冬を彩る色鮮やかな花とクリスマス華やかな雰囲気をお楽しみください
- 料金 大人420円 こども210円
- 同センター ☎0282-55-5775

- 日光自然博物館の観察会
- バードウォッチングと巣づくり
- ゆっくりと鳥を観察したあと、鳥の巣をつくってみよう
- 12/6(土)
- 午前10時~午後3時
- 定員 20名
- 参加費 大人500円 こども250円
- 申込締切 11/25(火)必着
- 同館 ☎0288-55-0880

- 12月の唐沢の森と遊ぼう
- 親子で手打ちそばづくりにチャレンジしよう
- 12/20(土)
- 午前9時30分~午後1時
- 対象 小・中学生と保護者
- 定員 先着24家族
- 参加費 1人600円
- 唐沢青年の家 ☎0283-22-2543

information とちぎテレビ 県の広報番組

- クローズアップとちぎ
- 毎週日曜9:00~
- (再)月曜22:00~
- 11月16日 不法投棄を未然に防ぐとちぎボランティアNPOセンターオープン
- 30日 葉とのつきあいかた
- 12月7日 副知事に聞く ~県民とともに歩む県政 献血のすすめ
- 14日
- なるほどとちぎ
- 毎週土曜9:00~
- (再)日曜22:00~
- 11月15日 環境にやさしい暮らし方って?
- 22日 新蕎麦到来! とちぎのそば
- 29日 輝け! シルバーライフ
- 12月6日 飲酒運転撲滅に向けて
- 13日 障害者プラン

文化情報 子ども総合科学館

- 星をみる会 11/22(土)午後7時~
- カシオペア座を探そう
- パラエティサイエンス 11/29(土)・30日(日)①午前10時30分~②午後1時30分~③午後3時~
- みじのしおりをつくりましょう
- 科学工作教室「ヘリコプターを作ろう」 12/7(日)午後1時~
- 定員 先着30名(小学4年生以上)
- 電話申込み ●2階くらいまで高く上昇するヘリコプターをつくりましょう

文化情報 県立美術館

- 「鉄道と絵画」—夢はこぼモダン列車 12/23(祝・火)まで
- 鉄道が発明された19世紀イギリスを始めフランス・アメリカ・近代日本まで、鉄道に関わる絵画・版画・写真・ポスター約200点を展示
- クラウド・モネ 「サンラザール駅・駅前の線路」 1877年 ポーラ美術館蔵

文化情報 県立博物館

- 企画展「ものが語る人と文化—ミュージアム・コレクション再発見」 11/24(月)まで
- テーマ展「生きものたちの冬」
- 開催中
- いろいろな形で冬越しする生きものたちを紹介
- テーマ展「観光と余暇」「冬を描く」
- 「おじいさんやおばあさんの子供のころの暮らし」 12/6日(土)から

文化情報 県総合文化センター

- サンクトペテルブルク放送交響楽団特別演奏会 11/22(土)午後6時30分開演
- ショパン/ピアノ協奏曲第1番、チャイコフスキー/交響曲第6番「悲愴」ほか
- イリーナ・メジューエワ(ピアノ)好評発売中
- 情熱のアルゼンチンタンゴ「レオポルド・フェデリコ楽団」 12/6(土)午後4時開演
- 好評発売中

栃木県のお知らせ

●身障者用駐車場 ●身障者用トイレ

催し・講座

- 栃木県農大祭
- 11月22日(土)・23日(日)午前10時~午後3時(23日は午後2時まで)
- 学生の研究成果展示、農大産の花・野菜・果物等の販売、模擬店、さつまいも掘り体験ほか
- 同校 ☎028-667-0711

- 骨髄バンク支援栃木県民のつどい
- 11月23日(日)午後1時30分~5時
- 矢板市文化会館
- 映画上映、講演「小児がん患者および家族への援助」、パネルディスカッション
- 参加無料
- 当日会場へ
- 県業務課 ☎028-623-3119

- ヒューマンフェスタとちぎ2003
- 11月27日(木)午後1時~4時
- 県総合文化センター(宇都宮市)
- 講演&コンサート「思いやる心」千葉紘子さん(歌手)
- 参加無料
- 当日会場へ
- 県人権同和対策課 ☎028-623-3027

- ワーキング・ホリデー 説明会・交流会
- 11月29日(土)説明会/10時~、交流会/午後1時~
- 県青年会館(宇都宮市)
- 制度の説明、体験者の情報提供ほか
- 定員 先着100名
- 説明会は無料、交流会は600円とお食事1品持参で
- 日本ワーキング・ホリデー協会 ☎03-3389-0181

- 「小学校の英語活動」フォーラム
- 11月29日(土)午前9時20分~
- 県教育会館

(宇都宮市) ●講話、研究発表、パネルディスカッションほか ●参加無料 ●申込締切 11月21日(金) ●栃木県国際教育研究所 ☎028-621-7216

- 福祉サービス苦情解決セミナー
- 12月4日(木)午後1時30分~3時40分
- とちぎ福祉プラザ(宇都宮市)
- 講演「安心して福祉サービスを利用するために」
- 参加無料
- 申込締切 11月28日(金)
- 栃木県運営適正化委員会 ☎028-622-2941

- 企画展「4代目県庁舎と佐藤功一」
- 期間 12月6日(土)~23日(祝・火)
- 県立博物館(入館料250円)
- 10月3日開庁式で、65年の歴史を閉じた4代目県庁舎。今年6月に発見された庁舎建設に関わる資料を中心に、その設計者である佐藤功一(本県出身)の業績も紹介



旧県庁舎設計図/佐藤功一 県立文書館 ☎028-623-3450

- 県立図書館の催し
- 図書館活用講座(インターネット編) 12月11日(木)午後2時~4時
- インターネットを使って図書館資料の探し方を学びましょう
- 対象 パソコン初級者(IT講習終了程度)
- 受講無料
- 定員 先着15名
- 同館 ☎028-622-5113

SARS・インフルエンザの同時流行に備えを! インフルエンザの予防接種を受けましょう

- SARSとインフルエンザは初期症状がとも似ているため、その見極めが困難です
- 誤ってSARSの疑いがあると診断されることを避けるため、インフルエンザの予防接種を受けましょう
- 次のような方とそのご家族には特に強くおすすめします
- ①SARS流行地域だった国に旅行を計画している方
- ②海外進出している企業の関係者
- ③患者のケアにあたる医療従事者
- 予防接種はお近くの医療機関で、65歳以上の方には補助があります
- 県健康増進課 ☎028-623-3086

「知事にアクセス」はインターネットでも受け付けていますので、ご利用下さい
県のホームページアドレス <http://www.pref.tochigi.jp/>

のりしろ

新しいスタイルの新しい高校
フレックス・ハイスクール が誕生します

平成17年開校

料金受取人払
宇都宮中央局 承認
593
差出有効期間 平成16年3月31日まで

3 2 0 8 7 9 0
0 0 1
宇都宮市塙田一丁目一番二〇号

栃木県知事
福田昭夫 行

※この用紙は「知事にアクセス」の専用封書です

「切手をはらずに
お出しください」

のりしろ

●フレックス・ハイスクールは、学年のない単位制の県立高校で、定時制(午前・午後・夜間の3部制)と通信制の両課程がある独立校です。平成17年の春、栃木市に開校します

主な特色

- 100科目以上の多種多様な科目が受講できます
- 自分のライフスタイルに合わせて授業が受けられます
- 社会人にも学習機会を提供します

校名を募集中です!

新しい学校にふさわしい名前をつけてください!

- 採用された校名案の作者を表彰し、副賞をお贈りします
- ※1人1点のみ有効。校名案の一部を補作する場合があります
- 応募資格 県内に在住・通勤・通学する方
- 応募方法 校名案とその理由、住所・氏名・年齢・性別・職業(学年)・電話番号を記入し、ハガキ・FAXで(県HPからも応募できます)
- あて先・問合せ 県高校教育課 〒320-8501 ※住所記入不要
TEL 028-623-3394 FAX 028-623-3399