



目次
2面 バスで行く 栃木県をもっと知る旅 ほか
3面 県からのお知らせ
4面 吹き竹・文化情報 ほか



編集・発行 栃木県広報課 平成26年7月6日発行
〒320-8501 宇都宮市埴田1-1-20
TEL 028-623-2192 FAX 028-623-2160
栃木県のホームページ <http://www.pref.tochigi.lg.jp/>

次回は7/19に夏休みお出かけ特集号を発行します

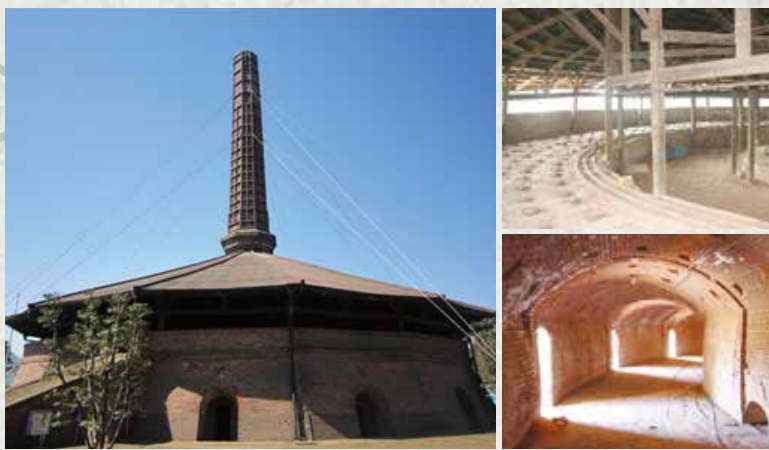
とちぎ いにしへの回廊

長い歴史の中で、自然とのかかわりを通じた人びとの生活から生まれ、育まれ、大切に守り伝えられてきた文化財。今回は、県内に残る貴重な文化財を5つのテーマ別に紹介した「とちぎ いにしへの回廊」から、「とちぎの近代化産業の記憶を受け継ぐ旅」へと皆さんをご案内します。



五

1 旧下野煉化製造会社煉瓦窯 (野木町野木3324)
きゅうしもつけれんがせいぞうがいしゃれんががま
☎野木町教育委員会生涯学習課 ☎0280-57-4188



明治時代、欧米文化の導入が始まり、レンガ造の建造物が多く建設されました。その当時活躍した赤レンガの焼成窯(明治23年操業開始)が、日本で唯一ほぼ当時の姿で残っています。美しい16角形の窯や煙突が天にそびえ立つ姿は圧巻です。
現在は、保存・修理工事中のため非公開ですが、年に数回、工事の様子を見学できるイベントを実施しています。次回は、7月26日(土)・27日(日)、ひまわりフェスティバル開催中に特別公開!!

5 旧木村輸出織物工場・事務所棟 (足利市助戸仲町453-2)
きゅうきむらゆしゆつおりのこうじょう・じむしょとう
☎足利市助戸公民館 ☎0284-44-0791

繊維産業で繁栄していた足利市の歴史を伝える貴重な文化財の一つ。重厚な雰囲気のある事務所棟には足利の織物に関する資料が展示され、隣には工場の建物も残されています。



2

谷中村跡 (栃木市 谷中湖北側)
やなかむらあと
☎渡良瀬遊水地アクリメーション 振興財団 ☎0282-62-1161

足尾鉍毒問題解決のための遊水池建設で廃村となった谷中村。役場跡や延命院跡、雷電神社跡などが残され、訪れる人びとの鎮魂の想いを繋いでいます。



3

佐野市郷土博物館 (佐野市大橋町2047)
さのしきょうどはくぶつかん ☎0283-22-5111

原始から近現代までの佐野の歴史を学べます。また、鉍毒問題の解決に一生を捧げた「田中正造ゆかりの博物館」として、明治天皇への直訴状や正造の遺品など、貴重な資料を展示しています。



4

田中正造旧宅 (佐野市小中町975)
たなかしょうぞうきゅうたく ☎0283-24-5130

通りに面した2階屋は、正造が両親のために建てた隠居所。裏手には、正造が生まれ育った母屋があり、展示されているさまざまな資料から当時の暮らしに思いを馳せることができます。明治初期に植えられたとされる庭のサルズベリが、夏には鮮やかな花を咲かせます。



6

足利まちなか遊学館 (足利市通1-2673-1)
あしかがまちなかゆうがくかん ☎0284-41-8201

足利の織物生産の足跡を学べます。糸をよる(ねじりあわせる)巨大な機械や足踏み織機など、実際に使われていた機械を展示。日曜午後と祝日には、動かしている様子を見学できます。また、オリジナルコースターを作る手織り体験も楽しめます。



7

足利織姫神社 (足利市西宮町3889) ☎0284-22-0313
あしかがおりひめじんじや

1200年以上の伝統と歴史をもつ足利織物の守り神で、産業振興や縁結びの神様として親しまれています。朱塗りが映える美しい社殿は織姫山の中腹に建ち、境内からは渡良瀬川や足利市内を一望できます。



地図

道の駅

「いにしへの回廊」巡りの休憩には、ぜひ道の駅をご利用ください！全てのルートに道の駅を掲載しています。
(東から 思川、みかも、どまんなかたぬま)

① しもつけの夜明け

古代の首長たちが眠る古墳を巡る

- 塚山古墳群 (宇都宮市)
- 琵琶塚古墳 (小山市)
- 唐御所横穴 (那珂川町)
- 侍塚古墳 (大田原市) ほか

② 都とみちのくをむすぶ東山道

人とモノが行き交った古代のメインストリートをゆく

- 那須神社 (大田原市)
- 下野国分寺跡 (下野市)
- 下野国庁跡 (栃木市)
- 將軍桜 (さくら市) ほか

③ 中世下野の武士団

下野国を駆け巡った兵たちの夢の跡を歩く

- 唐沢山城跡 (佐野市)
- 足利氏宅跡 (足利市)
- 飛山城跡 (宇都宮市)
- 祇園城跡 (小山市) ほか

④ 聖地日光へつづく道

將軍家と庶民たちが目にした光景を辿る

- 日光杉並木街道 (日光市)
- 壬生一里塚 (壬生町)
- 宇都宮城跡 (宇都宮市)
- 今宮神社 (鹿沼市) ほか

～募集～

- 自由研究コンテスト
「いにしへの回廊」を巡って文化財博士を目指そう!
応募期間: 9/1(月)～30(火)
- 写真コンテスト
文化財の素晴らしさを伝える写真を撮ろう!
応募期間: 9/1(月)～H27/1/30(金)

※応募方法などはホームページ等で今後発表予定です

※パンフレットは、県内道の駅や観光案内所などで配布しています。詳しい情報は、ホームページにも掲載しています

とちぎ いにしへの回廊 検索

バスで行く 栃木県をもっと知る旅



県が行っているさまざまな取り組みなどを県民の皆さまに知っていただくため、バスツアーを実施しています。今回は、今年度実施するツアーの中からいくつかを取り上げて紹介します。ご家族やお仲間同士などで、ぜひご参加ください。

県の施設をみる「県民バス」

対象市町にお住まいの参加者と、県の施設を巡ります。普段は入ることができない施設や県のいろいろな取り組みを実際にご覧いただけます。県の仕事や役割、あらためて気付く栃木の魅力など、さまざまな発見があります。

定 各回50名 県広報課県民プラザ室 ☎028-623-3766
※募集期間等はお問い合わせください。なお、掲載のない市町は既に申し込みが終了しています



9/11 (木) 小山市、下野市、野木町在住の方

見学先
美術館
農業試験場



9/25 (木) 大田原市、那須塩原市、那須町在住の方

見学先
とちぎ花センター
北那須浄化センター



10/9 (木) 鹿沼市、日光市在住の方

見学先
農業大学校
美術館



10/16 (木) 那須烏山市、高根沢町、那珂川町在住の方

見学先
とちぎテレビ 県庁
とちぎ花センター



10/29 (水) 真岡市、益子町、茂木町在住の方

見学先
防災館
林業センター



企業局施設見学会

私たちの生活に欠かせない水道水や電気がどのようにして作られるかを学べるツアーです。観光スポットとしても人気の高いダムでは、普段は入ることのできないダム本体の中へエレベーターで下りて見学。夏休みの自由研究に役立ててみてはいかがでしょうか。

定 各回40名 7月11日(金)

県経営企画課 ☎028-623-3824

7/30 (水)

見学先
川治ダム
風見発電所
鬼怒水道事務所

8/5 (火)

見学先
矢板南産業団地 (メガソーラーパーク)
東荒川ダム 風見発電所
鬼怒水道事務所



廃棄物処理施設見学

産業廃棄物の処理施設を巡ります。また、廃棄物の減量化に積極的に取り組んでいる企業の工場を見学し、「排出→処理→再生利用」と廃棄物がどのように生まれ変わるのかを学ぶことができます。11月と3月にも実施する予定です。

定 40名 8月1日(金)

県環境保全公社 ☎028-622-7654



8/8 (金)

見学先
栃木乳業(株)
メルテック(株)
日環

日程調整中のバスツアー

開催時期等詳細については調整中です

とちぎいにしへの回廊 親子周遊ツアー

定 40名 (20組) 対象:小学4~6年生
県文化財課 ☎028-623-3424

「とちぎいにしへの回廊」の周遊ルート親子で巡るツアーです。歴史解説を聞きながら、各地に残る城跡や貴重な展示品などをご覧いただけます。先人達が大切に守り続けた「本物」の文化遺産を自分の目で見て、歴史の息吹を肌で感じてみませんか。



とちぎの元気な森づくり バスツアー

定 各回20名程度 (今年度4回予定)
県環境森林政策課 ☎028-623-3294

「とちぎの元気な森づくり県民税」を活用し整備を行った、里山林や奥山林などをご覧いただくツアーです。豊かな水や空気を育み、私たちの環境を守っている森林の大切さを学べます。また、間伐作業の体験や間伐材を使った木工教室を実施する回も予定しています。



とちぎのきのこツアー

定 各回20~30名程度
県林業振興課 ☎028-623-3274

豊かな自然に恵まれた栃木県は、おいしいきのこの産地。このツアーでは、なかなか目にする事のない生産現場の見学のほか、クヌギなどの丸太にしいたけの菌を埋め込んでいく「駒打ち」や、食べごろに育ったきのこの収穫体験などを予定しています。



小学4年生から中学3年生の皆さんへ

とちぎ子どもの未来創造大学 が開校しました!



とちぎ子どもの未来創造大学では、県内の大学や研究機関などで活躍している専門家の先生の授業を受けることができます。

実験・ものづくり体験・観察など、子どもたちの好奇心に応える、楽しい講座を80以上用意しました。

○月×日 日とちぎまるくん

参加できる人

栃木県に住んでいる、または栃木県の学校に通っている小学4年生~中学3年生

参加料

1講座につき50円(保険料)が必要ですが、また、講座によって別に材料費がかかるものもあります

申込方法

パソコンやスマホ、携帯電話などから、ホームページへGO
※申し込みは必ず保護者の方と一緒にいきましょう

とちぎ子ども未来大学 検索



講座の例

夏休みに実施する講座もあります!

- 宇宙で活躍する人工衛星/帝京大学
- ミクロの世界講座/(株)ローラン
- お米と果物の不思議体験教室/宇都宮大学
- 体験気象学/宇都宮地方気象台
- 196℃の世界/帝京大学
- 植物のDNAマーカー講座/県農業試験場
- 光合成ペンダントを作ろう/帝京大学
- 冷蔵庫とルームエアコンの製造工場を見学しよう/日立アプライアンス(株)
- 楽しみながら医療福祉の世界を体験しよう/国際医療福祉大学
- ポリマーデモとバッグシートの通気性実験/花王(株)
- ロボット操作を体験しよう講座/足利工業大学
- 全日本小中学生ロボット選手権予選大会/小山工業高等専門学校
- 電波についての初歩講座/県産業技術センター
- 森林・林業おもしろ体験講座/県林業センター

県生涯学習課 ☎028-623-3408



栃木県はジェラートのベースとなる生乳の生産量が本州1位! 各地域の特色ある農産物にも恵まれて、おいしいジェラートがたくさんあります。この夏はとちぎのジェラートの食べ歩きにチャレンジ!

スタンプラリー

スタンプラリー加盟店でジェラートを食べたら、携帯電話・スマホなどで、掲示してあるQRコードを読み込んでスタンプをゲット! 豪華賞品が当たる抽選会に参加できます。

ハピジェラNAVI

県内のジェラート店舗を検索できるスマホ専用アプリ。GPSを使って自分のいる位置から近いお店を表示します。



県庁でイベント

日時:7月25日(金) 午後3時~8時
約80種類のジェラートを、食べ比べに最適なミニサイズで販売します。

ハピジェラ情報は ハピジェラとちぎ 検索

県農林振興課 ☎028-623-2333

料 受験・参加料金 身障者用駐車場
定 定員 身障者用トイレ
※ 応募・申込締切 オストメイト対応トイレ
問 問い合わせ・申し込み先 財政課インターネットサービス

募集・試験

県政の基本指針「次期プラン」策定懇談会 委員募集

● 県政の基本指針である栃木県重点戦略「新とちぎ元気プラン」に続く次期プラン策定に当たり、委員を募集します
● 任期:委嘱の日～平成28年3月末 ● 対象:県内に在住・通勤・通学する20歳以上の方(H26/4/1現在) 定員4名以内
7/17(木) ● ご意見も別途募集しています ● 応募方法などは問い合わせを
県総合政策課 ☎028-623-2206

知事と語ろう!とちぎ元気フォーラム in壬生 参加者募集

● 8/2(土)午後1時30分～ ● 壬生町中央公民館 ● 県民の皆さんと知事との対話集会 ● 対象:県内に在住・通勤・通学する方 定員100名(抽選) ● 応募方法:住所、氏名、年齢、性別、電話番号、職業(学校名)、託児・要約筆記・手話通訳希望の有無を電話・FAX・はがき・Eメール(kocho@pref.tochigi.lg.jp)で 7/18(金)
☎320-8501県広報課
☎028-623-2158 FAX 028-623-2160

マロニエ建築賞作品募集

● 都市景観の形成、歴史・文化の創造、建築水準の向上等に寄与する建築物を募集 ● 対象:県内においてH23/4/1から応募の日までに竣工・改修した建築物 7/31(木) ● 応募方法などは問い合わせを
県建築課 ☎028-623-2512

河川整備計画変更原案への意見募集

● 黒川、武子川などの河川整備計画変更原案への意見を募集 ● 資料は、県河川課、宇都宮土木・鹿沼土木・日光土木・栃木土木事務所、市役所(宇都宮・栃木・鹿沼・日光・小山・下野)、町役場(上三川・壬生・野木)、県ホームページで閲覧できます ● 募集期間:8/1(金)～27(水)
県河川課 ☎028-623-2444

フェスタinパーティ2014参加者募集

● 11/15(土)午前10時～午後4時 ● 男女共同参画に関する活動報告、パフォーマンスやワークショップの出展者を募集 定員70団体程度(抽選) 8/8(金)
● 申込方法などは問い合わせを
県パーティ(宇都宮市) ☎028-665-7706

作品募集

夏休みの宿題「自由制作」などに最適!ぜひご応募ください

◎統計グラフコンクール

● 対象:県内の小学生以上 9/3(水)

県統計課 ☎028-623-2242

◎明るい選挙啓発ポスター

● 対象:小・中・高校生

9/12(金)

(右)平成25年度文部

科学大臣・総務大臣賞

(壬生町立壬生中学校

大塚 美乃里さん作)

県選挙管理委員会

☎028-623-2126

◎児童生徒発明工夫展覧会

● 対象:小・中・高校生

● 応募期間:9/1(月)～12(金)

県総合教育センター ☎028-665-7204



宅地建物取引主任者資格試験

● 試験日:10/19(日) 料7,000円 7/31(木) ※インターネットによる申し込みは7/15(火)まで

県栃木県宅地建物取引業協会

☎028-648-5611

県職員・小中学校事務職員採用試験等および採用試験等説明会

◎県職員(社会人対象)

● 第1次:9/21(日) ● 採用予定:総合土木、建築

◎県職員(高卒程度、資格・免許職、選考)・小中学校事務職員(高卒程度)

● 第1次:9/28(日) ● 採用予定:行政・建築・警察行政、診療放射線技師・作業療法士・管理栄養士・栄養士・保育士、言語聴覚士・精神保健福祉士・学芸員(日本画)・航空整備士、小中学校事務

◎県職員・小中学校事務職員(身体に障害のある方)

● 第1次:9/28(日) ● 採用予定:行政・警察行政、小中学校事務

※いずれも申込期間:8/11(月)～27(水)(インターネットによる申し込みは8/19(火)まで)

◎県職員(高卒程度、資格・免許職、選考)、小中学校事務職員(高卒程度)、警察官採用試験等説明会

● 8/1(金)午後1時30分～ ● 県庁東館4階講堂 ● 当日直接会場へ(参加・不参加は採用試験の可否に関係ありません)

県人事委員会事務局 ☎028-623-3313

催し・講座

保健環境センター公開デー

● 7/12(土)午前9時30分～午後3時 ● 健康や環境について楽しみながら学べる実験など 料無料 ● 当日直接会場へ
県同センター(宇都宮市) ☎028-673-9070

動物愛護ふれあいサマースクール

● 7/23(水)、25(金) 両日とも午前10時～午後3時 ● 子犬のシャンプーなどの体験 ● 対象:小学4年生～中学2年生とその家族等 定員10組20名(先着) 料無料 ● 申込期間:7/7(月)～11(金)
県動物愛護指導センター(宇都宮市) ☎028-684-5458



バスで行く障害のある方のための野外活動

● 7/27(日)～28(月) ● 夜行バスで出発し、山形県の「弥陀ヶ原湿原」でウォーキング ● 対象:身体障害者手帳をお持ちの方 定員25名 料6,500円 ● 申込期間:7/8(火)～11(金) ● 電話で申し込みを
県栃木県身体障害者福祉会連合会 ☎028-624-8408

同行援護従業者養成研修

● 視覚障害者の外出時に同行し援護・援助する知識・技術を学びます
①一般課程 ● 7/28(月)、8/4(月)、5(火)
②応用課程 ● 8/21(木)、22(金)
料①7,000円②3,000円(ともに昼食代別) ※いずれもとちぎ福祉プラザ(宇都宮市)で開催 定員各20名 7/11(金) ● 申込方法などは問い合わせを
県栃木県視覚障害者福祉協会 ☎028-625-4990

とちぎ健康づくりセンターの講座

◎親子でクッキング講座 7/30(水)午後1時30分～ 8/1(金)午前10時30分～ 7/23(水) 7/25(金)

◎親子で運動講座 ● 8/9(土)午後1時30分～ 8/2(土) ※定員各10組20名(先着) 料1名1,020円(施設利用カードをお持ちの方は半額) ● 電話で申し込みを
県同センター(宇都宮市) ☎028-623-5566

つながろう!食と農実践講座

● 「食」「農」「地域」「環境」をテーマにした講話、現地見学、食の体験の講座 ● 9/10(水)～12/17(水) 期間中の水曜のうち8回 ● とちぎアグリプラザ(宇都宮市) ● 対象:県内に在住・通勤している方 8/22(金) ● コース毎の定員や料金などは問い合わせを
県栃木県農業振興公社 ☎028-648-9515

ねんりんピック栃木2014

【クリーンアップ運動】 ● 9/19(金)午後3時～4時 ● マロニエプラザ(宇都宮市)周辺 ● 大会参加者を歓迎する“おもてなし準備”の締めくくりとして、会場周辺を清掃します ● 対象:県内に在住・通勤・通学し、H11/4/1以前に生まれた方または県内に所在する団体等(10名以上) 定員50名程度 8/20(水)

【観覧】 ● ①総合開会式:10/4(土) ②総合閉会式:10/7(火) ● ①県総合運動公園陸上競技場(宇都宮市) ②県総合文化センター(宇都宮市)

定員①800名②300名(いずれも抽選)

料無料 8/12(火)

● 応募方法などは

問い合わせを

県ねんりんピック推進室 ☎028-623-3343



案内

奨学のための給付金制度(私立)

● 私立高校生等に対する給付金制度が新設されました ● 対象:保護者が県内に在住し、平成26年4月以降の入学者がいる低所得世帯 7/31(木) ● 受給要件、申請方法などは問い合わせを
県文書学事課 ☎028-623-2056

高次脳機能障害巡回相談

①7/17(木):鹿沼市民情報センター
②7/23(水):下野市ゆうゆう館
③7/30(水):那須町保健センター
※いずれも午後1時30分～3時30分
● 対象:開催地域・近隣市町に在住する18歳～64歳の同障害がある方、家族 定員各3～4名(先着) 7/10(木) 7/16(水) 7/23(水) ● 対象市町などは問い合わせを
県とちぎリハビリテーションセンター ☎028-623-6114

農業危害防止研修会

● 7/22(火)午後1時30分～3時30分 ● とちぎ福祉プラザ(宇都宮市) ● 電話で申し込みを ● 農業危害防止運動期間中!農業はラベルをよく読み正しく使しましょう
県経営技術課 ☎028-623-2286

HACCP(ハサップ)導入支援セミナー

● とちぎハサップ [食品の安全性を確保するため、ハサップの考え方を取り入れて衛生管理を行う施設を認証する制度]の認証取得を支援します
● 7/24(木)午後1時30分～4時30分 ● 県庁本館6階大会議室 定員80名(先着) 7/10(木) ● 申込方法などは問い合わせを
県県生活衛生課 ☎028-623-3114



オープンキャンパス

①県南高等看護専門学院(栃木市) ● 7/25(金)、27(日)午前9時30分～正午(受付は午前9時～9時30分) 定員両日とも100名(先着) 7/23(水)
②衛生福祉大学校(宇都宮市) ● 8/2(土)、3(日)午前10時30分～午後3時 ● 当日参加可能
③農業大学校(宇都宮市) ● 8/9(土)午前10時～午後2時 7/17(木) ● JR宇都宮駅発の送迎バスあり ※いずれも電話で申し込みを
県各校 ① ☎0282-27-7888 ② ☎028-645-9227 ③ ☎028-667-0711

県立中高一貫教育校説明会

①宇都宮東高等学校附属中学校 ● 8/3(日)午前10時～11時30分 ● 県教育会館(宇都宮市) 定員1,000名(先着)
②佐野高等学校附属中学校 ● 8/3(日)午前10時30分～正午 ● 佐野市文化会館 定員1,200名(先着)
③矢板東高等学校附属中学校 ● 7/27(日)午前9時～10時30分 ● 同校 定員700名(先着) ※いずれも当日直接会場へ
県各校 ① ☎028-656-5155 ② ☎0283-23-0161 ③ ☎0287-43-1243

福祉職への就職を考えている方へ

◎福祉職の就職総合フェア ● 8/2(土) ①午前9時30分～正午:福祉の仕事就職支援セミナー(講演、就職活動体験談) ②午後1時～4時:合同面談会 ● とちぎ福祉プラザ(宇都宮市) 定員180名(先着) ● いずれも電話で申し込みを
◎福祉職体験学習 ● 実施期間:H27/3/10まで(申し込みはH27/2/27まで) ● 対象:高校生以上 ● コース:①平日1日コース②週末(土・日)1日コース③2～3日コース 料無料 ● 申込方法などは問い合わせを
県栃木県社会福祉協議会 福祉人材・研修センター ☎028-643-5622

全国消費実態調査にご協力を

● 家計面から国民生活の実態を明らかにするための調査(9月～11月) ● 調査地域の世帯を確認するため、7月以降調査員が対象地域すべてのお宅を訪問します
県統計課 ☎028-623-2245

児童扶養手当の現況届を忘れずに!

● 受給資格のある方は、8月中旬に現況届をお住まいの市町福祉担当課へ提出してください ※ 手当受給から5年等満了月を迎える方も、一部支給停止適用除外の届出を同時に提出できます
県お住まいの市町福祉担当課または県こども政策課 ☎028-623-3067

7月は「愛の血液助け合い運動」月間です

● 夏季は血液が不足する時期です。献血にご協力ください
県県業務課 ☎028-623-3119

7～8月は市町村税徴収強化月間です

● 期間中は、市町村税を滞納したまま連絡のない方を対象に、市町が財産調査を行い、差押・公売などの滞納処分を行います ● 税金は納期限内に納めましょう
県県内各市町税務担当課または県市町村課 ☎028-623-2118

吹き竹

～名誉県民誕生～



栃木県誕生141年目の6月15日、県民の日記念式典において、船村徹氏、渡辺貞夫氏の両氏に、栃木県名誉県民の称号を授与した。故島岡達三氏以来、12年ぶりの顕彰である。

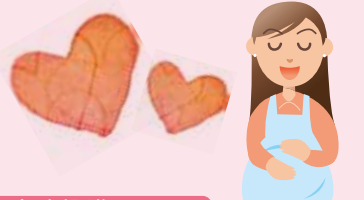
船村さんは演歌界の第一人者であり、数多くのヒット曲を生み出し、多くの国民の心の支えとなっている。しかもそれらの曲の心髄には、「ふるさと栃木」が常にある。

渡辺さんは、ジャズサクソ奏者として、我が国のブームの先駆けとなり、国際的に輝かしい活躍をしている。宇都宮市を中心とする子ども達のリズムスクールの指導は20年に及ぶ。

新たなお二人の名誉県民の誕生を、県民一人一人の郷土愛やふるさと栃木への誇りの醸成につなげ、是非、本県の成長と発展に向けた原動力としたい。

栃木県知事 福田 富一

妊娠を望んでいる方やその家族の皆さまへ
～風しんの抗体検査を無料で実施しています～



先天性風しん症候群について

風しんウイルスへの免疫が不十分な女性が妊娠中(特に妊娠初期)に感染すると、おなかの赤ちゃんにも感染し、心臓疾患、白内障、難聴、発育遅滞などを引き起こすことがあります。風しんの予防には予防接種が有効ですが、妊娠中は受けられませんので事前の備えが重要です。

生まれてくる赤ちゃんの先天性風しん症候群の予防対策の一環として、風しんに対する免疫の度合いを確認するための抗体検査を下記の場所で実施しています。

対象 妊娠を望んでいる方、その家族、同居人など
料金 無料(希望する検査実施場所に電話等で予約)
※検査の結果、風しんへの免疫が不十分だった場合は、予防接種をご検討ください(費用は自己負担)

検査実施場所	検査日時	問い合わせ先
県西健康福祉センター(鹿沼市今宮町1664-1)	木曜日 午前11時～正午	☎0289-64-3125
県東健康福祉センター(真岡市荒町2-15-10)	火曜日 午前11時～正午	☎0285-82-3323
県南健康福祉センター(小山市犬塚3-1-1)	水曜日 午前10時～11時	☎0285-22-1219
県北健康福祉センター(大田原市住吉町2-14-9)	火曜日 午後1時～2時	☎0287-22-2679
安足健康福祉センター(足利市真砂町1-1)	火曜日 午前11時～正午	☎0284-41-5895
宇都宮市保健所(宇都宮市竹林町972)	水曜日 午前11時～正午	☎028-626-1114

※予約受付は平日の午前8時30分～午後5時15分

☎県健康増進課 ☎028-623-3089

栃木県本庁舎からのお知らせ

- ◎あしぎんマロニエ県庁コンサート
●7/17(木)午後0時10分～50分●本館1階県民ロビー●出演:アンサンブルcozy●内容:フルート、弦楽器、キーボードによるコンサート
- ◎けんちょうde愛ふれあい直売所
●毎月18日の「とちぎ地産地消の日」を基本に開催していますが、今月は7/25(金)午後3時～8時に県庁で行う「食の夏まつり」内で開催します
- ◎次回の閉館日 7/19(土)

文化情報

- 県立美術館 ☎028-621-3566
休 月曜(祝日を除く)、展示入替期間
- ◎企画展「タムラサトル《真夏の遊園地》」
●7/12(土)～9/23(火・祝)●世界的アーティストであるタムラサトル(1972年、小山市生まれ)が作る、動いたり光ったりする大規模な作品によって、まるで遊園地のような驚きに満ちた世界と化した美術館を楽しめます



タイトル:100kg Man(2004)

- 県子ども総合科学館 ☎028-659-5555
休 月・第4木曜(祝日を除く)、祝日の翌日
- ◎企画展「夏だ!わっしょい!科学館がお祭り2014」●7/20(日)～8/31(日)
●昼のお祭り会場:「コマ遊び」や「だるま落とし」などの屋台で科学の原理を学ぼう!
●夜のお祭り会場:「トリックハウス」やパソコンを活用した「オリジナル花火工房」、「18面体金魚鉢の中で泳ぐ金魚たち」などで楽しもう!!

自然とふれあう

- 日光自然博物館
◎親子で夏の滝探検!2014
●7/27(日)午前9時～午後2時45分●霧降隠れ三滝(日光市)●滝を目指して山道を登り、川の中を歩く探検に出かけます●対象:小学生以上と保護者定20名(抽選)料大人2,000円、小・中学生1,500円 ☎7/18(金) ☎同館 ☎0288-55-0880



- 県民の森
◎キャンプファイア&早朝ウォーキング
●7/26(土)午後7時～27(日)午前6時30分(1泊2日)定15組(1グループ3～4名程度、先着)料テント1張3,300円 ☎7/11(金) ☎同管理事務所(矢板市) ☎0287-43-0479

- 奥日光カレッジ
●8/11(月)～12(火)(1泊2日)●鹿の生態観察や小田代原の散策を通して自然環境について学びます●日光自然博物館、小田代原、湯元周辺(日光市)●対象:県内に在住・通学する学生(高校生以上)定20名(先着)料7,000円 ☎7/31(木) ☎とちぎ環境・みどり推進機構 ☎028-643-6801

- なす高原自然の家
◎エンジョイネイチャー～初心者のための登山教室～
●9/20(土)～21(日)(1泊2日)●南月山を歩き、登山の基礎知識・技術の習得を目指します●対象:県内在住の成人定25名程度(抽選)料7,500円●申込期間:7/20(日)～8/20(水) ☎同自然の家(那須町) ☎0287-76-6240

- とちぎ花センター
◎園芸教室
●7/13(日)午後1時30分～「モコモコかわいい多肉植物の寄せ植え」料800円
●7/20(日)午後1時30分～「草木染体験」料1,000円～
◎不思議?植物展～変わった生物たち～
●7/23(水)～8/31(日)※月曜(祝日の場合は翌日)は休館日です●食虫植物など、ちょっと変わった植物や魚を紹介いたします●鑑賞大温室は入館料が必要(大人400円、子ども200円)
◎花センターdeトロピカルナイト
●7/26(土)、27(日)午後5時30分～9時 料大人400円、子ども200円 ☎同センター(栃木市) ☎0282-55-5775



ハエトリグサ

広告

夏は日立の海へ

2014 HITACHI SUMMER BEACH

茨城県

- ★伊師浜海水浴場
- ★川尻海水浴場
- ★会瀬海水浴場
- ★河原子海水浴場(北浜・南浜)
- ★水木海水浴場
- ★久慈浜海水浴場
- ★=快水浴場百選

7/19(土) 8/17(日)

7/20(日) ひたちサンドアートフェスティバル2014
8/2(土) ひたち河原子海上花火大会

詳しくは観光物産協会HPへ! 日立 海

【お問い合わせ】日立市観光物産協会 ☎0294-51-3972
茨城県日立市助川町1-1-1 日立市観光物産課内

広告

補聴器 体験会 開催

7/30(水)まで

聞こえはお客様お一人おひとり異なります。ブルームでは、お客様の聞こえに合わせて調整した補聴器を、ご自身の日常生活の中で試す体験貸出しを承っております。補聴器のことなら補聴器専門店のブルームにおまかせください。

WIDEX DREAM TRUE TO LIFE SOUND

デジタル補聴器78,000円～482,000円(片耳・非課税)まで各種取揃えております。補聴器は非課税です

7月中 お申込み 限定

2週間体験コース

通常 2,000円 ▶ **無料!**

※健康保険証など、ご自身を証明できるものをお持ちください。

ヒアリング パートナー

全国50店舗 **ブルーム** 補聴器専門店

宇都宮店 TEL 028-600-0203 日・祝
小山店 TEL 0285-25-0080 日・祝
大田原店 TEL 0287-24-2024 木・日・祝
佐野店 TEL 0283-22-9393 木・日・祝

認定補聴器技能者112名在籍
ブルームヒアリング株式会社 東京都墨田区堤通1-19-9 7F

☎9:30～18:00