

# 県民だより

VOL.292  
2015 5 月号



目次 2面 大切な家族を脳卒中から救いましょう ほか  
3面 知事にアクセス・文化通信 ほか  
4面 吹き竹 ほか



編集・発行 栃木県広報課 平成27年5月2日発行  
〒320-8501 宇都宮市靖田1-1-20  
TEL 028-623-2192 FAX 028-623-2160  
栃木県のホームページ http://www.pref.tochigi.lg.jp/

6月号は6/7発行です

## 歩いて健康づくり

皆さんは、毎日どのくらい歩いていますか？ 歩くことは、心も体もリフレッシュできる健康づくりの方法の一つです。まずは、身近なところでウォーキングから。また、新緑が気持ちの良いこれからの季節、少し遠くへ足を延ばして自然の中でハイキングを楽しんでみてはいかがでしょうか。

### ウォーキングのすすめ

#### ウォーキングを始める前に

- 軽い体操で体を温めて筋肉をほぐしましょう
- 自分の足に合った靴を選びましょう
- 体調が悪いときや暑いときなどは、無理せず次の機会に持ち越ししましょう



#### 正しいウォーキングフォーム



- ①頭は揺らさず、体も上下左右に余分に揺れないよう注意して
- ②視線はまっすぐ、やや遠くを見る感じで
- ③呼吸は自分のリズムで
- ④肩の力を抜いてリラックス
- ⑤ひじはやや曲げて、腕を大きく振りましょう
- ⑥腰の回転を意識して、歩幅を広く
- ⑦ひざを伸ばしてかかとから着地
- ⑧つま先で大地をしっかりキック！

### とちぎ健康づくりロード

気軽に楽しみながら歩くことができるウォーキングコースを県内各地から選定しました。パソコンや携帯で簡単に検索できますので、ぜひお気に入りのコースを見つけてください。

とちぎ健康づくりロード 検索



### 2 那須平成の森(那須町高久内)

問同フィールドセンター  
☎0287-74-6808

「那須平成の森」は、かつて那須御用邸用地として管理されていた約560ヘクタールの広大な森です。希少種を含む多くの動植物が生息・生育しており、自由に森を散策できる「ふれあいの森」と、環境を守ることに力を置いたガイドウォーク利用専用エリア「学びの森」の2つのエリアで構成されています。

「ふれあいの森」では、木立の中の道を歩いて森林浴を満喫。なだらかな傾斜を登った先の観瀑台からは、御用邸時代時代に「幻の滝」といわれた「駒止の滝」を、コバルトブルーの滝つぼと共に見ることができます。また、バリアフリーとなっている園路でも、春にはヤマツツジやシロヤシオなど、秋にはワレモコウの花やカエデの紅葉などを気軽に楽しめます。



- コース フィールドセンター～駒止の滝観瀑台 往復90分 森の小径 一周40分 園路 一周15分



※写真は那須平成の森提供

### ハイキングのすすめ

### 1 益子の森(益子町益子)

問県東環境森林事務所☎0285-81-9001  
フォレスト益子☎0285-70-3305

益子県立自然公園内に位置する「益子の森」は、アカマツやコナラなどに覆われた里山林です。林の中に整備された歩道沿いには、植物・野鳥・樹木を紹介する案内板が設置されており、自然観察を楽しむながら歩くことができます。また、ロープ登り・ターザンなどの遊具がたくさんあるので、体力に合わせた運動を加えて一周できるコースとなっています。

芝生が広がる「ひだまり広場」から歩道を登っていくと、標高190メートルの「益子の森」最高地点に到着。そこにそびえる高さ20メートルの「展望塔」からは益子の町を一望でき、日光連山や那須の山々まで見渡せます。



- コース ひだまり広場---15分---展望塔---15分---わんぱく広場---10分---あじさい橋---20分---ひだまり広場

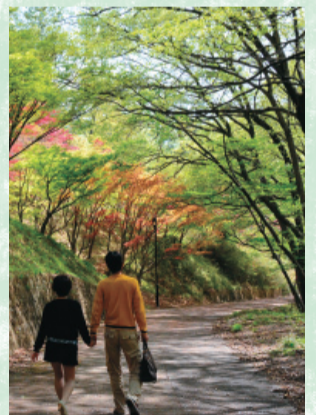


### 3 織姫公園(足利市巴町)

問渡良瀬グリーンプラザ  
☎0284-40-1787

四季を通じた憩いの場として親しまれている「織姫公園」は、標高60～160メートルの丘陵地帯にサクラ・ツツジ・モミジなどの花木が植えられ、季節ごとに色彩の移り変わりを楽しめる公園です。

「もみじ駐車場」から「噴水広場」を通って階段と「鏡岩」の岩場を越えていくと、関東平野を一望できる公園の最高地点「鏡岩展望台」にたどり着きます。そこからつづら折れに山道を下った先にある「もみじ谷」は、木洩れ日がとても気持ち良く、公園内でもおすすめの場所。また、「レストラン棟」・「展望広場」からは、渡良瀬橋をはじめ足利市街を望むことができ、その夜景は日本夜景遺産に選ばれています。



- コース もみじ駐車場---3分---噴水広場---10分---鏡岩展望台---10分---ピクニック広場---20分---織姫公園駐車場---5分---足利織姫神社---5分---レストラン棟・展望広場---5分---もみじ駐車場





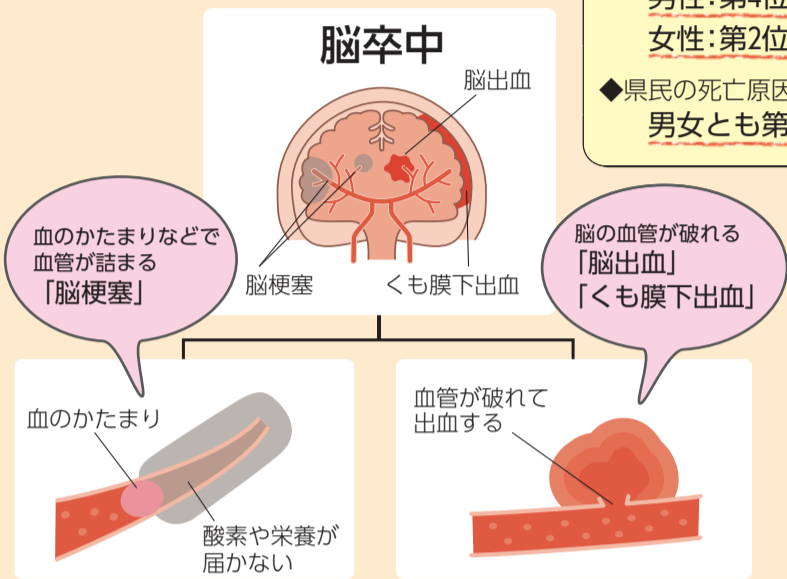
# 大切な家族を 脳卒中から救いましょう

脳卒中は治療の遅れが命に関わる病気です。いざというときのため、脳卒中が起きたときの症状を知っておくことはとても大切です。あなたの知識で大切な家族を脳卒中から救いましょう。

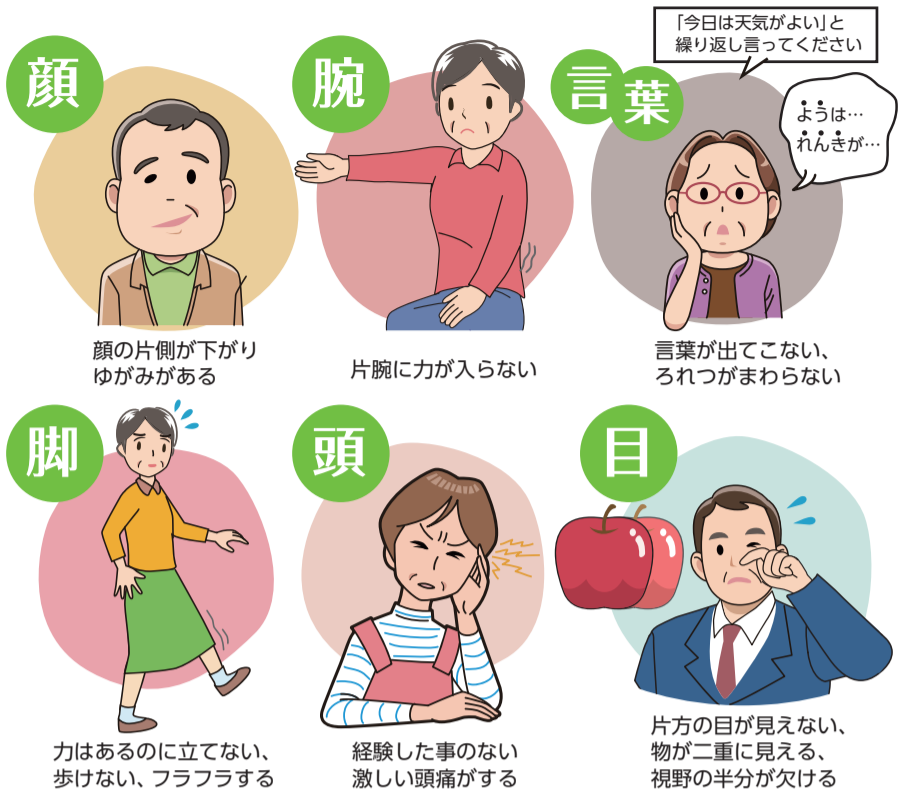
## 脳卒中はこんな病気

脳卒中は、脳の血管の異常から引き起こされる病気です。命を落としたり、後遺症を残したりするおそれがあり、寝たきりとなる原因の第1位にもなっています。

**栃木県は脳卒中で亡くなる人が多い!**  
◆脳卒中による死亡率(全国ワースト順位)  
**男性:第4位**  
**女性:第2位**  
◆県民の死亡原因  
**男女とも第3位**



## ～ 脳卒中のサイン ～



ひとつでも当てはまれば脳卒中の可能性が高いと言えます。一刻も早く救急車を呼びましょう。



**脳卒中は時間との闘いです!**

# 県政情報 インフォメーション

栃木県からのお知らせです

- 料 受験・参加料金
- 定 定員
- 応 応募・申込締切
- 問 問い合わせ・申し込み先
- 身 身障者用駐車場
- 身 身障者用トイレ
- オ オストメイト対応トイレ
- 栃 栃木県電子申請システム

## 試験・募集

### 県職員・小中学校事務職員採用試験等

●1次試験:6/28(日) ●採用予定区分:大卒程度(行政、薬剤師、化学、農業、畜産、林業、総合土木、建築、電気、機械、心理、警察行政、小中学校事務)、保健師、管理栄養士、職業訓練指導員、獣医師、精神保健福祉士、犯罪鑑識技術者(化学、心理)  
●申込期間:5/7(木)～21(木) ※インターネットは5/18(月)まで ●試験・考査案内、申込書を県庁総合案内、県民相談室、県東京事務所などで配布中(県ホームページからダウンロード可) ●採用予定人員・受験資格などは各案内で確認を  
問 県人事委員会事務局 ☎028-623-3313

### 渡良瀬遊水地外来植物除去活動参加者募集

●5/17(日) ①第1調節池(栃木市):午前9時～正午 ②第2調節池(小山市):午前7時～8時 定員150名(先着) ②なし ●①は事前に電話で申し込みを、②は直接会場へ  
問 県自然環境課 ☎028-623-3207  
①栃木市遊水地課 ☎0282-62-0919  
②小山市渡良瀬遊水地ラムサール推進課 ☎0285-22-9354

### 中国浙江省友好交流員募集

●浙江省での中国語研修・自主研究活動、帰国後の本県国際交流事業への協力 ●派遣期間:9月～平成28年2月 ●対象:原則県内在住で日常会話程度の中国語が話せる20歳～40歳の方 定員2名(選考) 5/15(金) ●応募方法などは問い合わせを  
問 県国際課 ☎028-623-2195

### とちぎ次世代人材づくり2015 参加者募集

●地域に貢献するリーダーを育成する研修 ●7/12(日)～H28/2/7(日)期間中の延べ11日間 ●とちぎ青少年センター(宇都宮市)ほか ●対象①若者:18歳～39歳の男女 ②女性:30歳～65歳の方 定員合計25名(選考) 料無料(食事代等除く) 5/22(金) ●申し込みは、お住まいの市町の担当課へ  
問 県人権・青少年男女参画課 ☎028-623-3075

### 県景観審議会委員募集

●対象:県内在住で、年2回程度開催される審議会に参加できる20歳以上(H27/7/1時点)の方 定員1名(選考) 5/29(金) ●応募方法などは問い合わせを  
問 県都市計画課 ☎028-623-2463

### 知事と語ろう! とちぎ元気フォーラム参加者募集

●県民の皆さんと知事との対話集会 [in那珂川] 6/13(土)午後1時30分～ ●那珂川町小川総合福祉センター ●対象:県内に在住・通勤・通学する方 5/29(金) [県庁版] 6/27(土)午後1時30分～ ●県庁東館4階講堂 ●対象:県内に在住・通勤・通学する概ね20歳～40歳代の方 6/12(金) ※いずれも定員100名(抽選) ●応募方法:住所、氏名、年齢、性別、電話番号、職業(学校名)、託児・要約筆記・手話通訳希望の有無を電話・FAX・はがき・Eメール(kocho@pref.tochigi.lg.jp)で  
問 〒320-8501県広報課 ☎028-623-2158 FAX028-623-2160

### 全国戦没者追悼式参列者募集

●8/15(土) ●日本武道館(東京都) ●対象:戦没者の遺族(配偶者・子・兄弟姉妹等)で団体行動ができる方 ※ただし過去3年以内に参列経験のある方は参加できません 定員15名(選考) 6/5(金) ●申込方法などは問い合わせを  
問 県高齢対策課 ☎028-623-3054

### 栃木県障害者スポーツ大会参加選手募集

●9/27(日)午前8時30分～ ●県総合運動公園(宇都宮市)ほか ●対象:県内在住で12歳以上の身体障害者または知的障害者など 定員約2,000名 ●申込期間:5/13(水)～6/5(金) ●応募方法:お住まいの市町の障害福祉担当課または所属する学校・施設等へ  
問 栃木県障害者スポーツ協会 ☎028-624-2761

### 県シルバー大学校第37期生募集

●対象:県内在住で地域活動に意欲のある60歳以上の方、50歳以上で市町長の推薦のある方 定員中央校(宇都宮市):320名、南校(栃木市):120名、北校(矢板市):120名 ※申込多数の場合は抽選 料授業料18,500円(年額)ほか ●申込期間:6/1(月)～30(火) ●入学を希望する方は、学校説明会へ参加してください(申込不要) ①中央校:5/21(木)、6/8(月) ②南校:5/20(水)、6/9(火) ③北校:5/22(金)、6/12(金) ※いずれも午前10時～正午 ●詳しくは各校へ問い合わせを  
問 ① ☎028-643-3390 ② ☎0282-22-5325 ③ ☎0287-43-9010

## 催し・講座

### 薬草教室(薬草観察会)

●5/17(日)午前10時～正午 ●みかも山公園・みかもハーブ園(佐野市) 定員約30名(抽選) 料無料 5/12(火) ●申込方法などは問い合わせを  
問 県薬務課 ☎028-623-3120

### 子犬ふれあい教室

●5/17(日)午前10時30分～ ●動物愛護指導センター(宇都宮市) ●犬の正しい飼い方・接し方の話、子犬とのふれあい体験 定員児童を含む家族10組程度(先着) 料無料 ●当日直接会場へ  
問 同センター ☎028-684-5458

### とちぎ健康づくりセンターの講座

◎アンチエイジング講座～元気でいきいき過ごすには～ ●5/28(木)午前10時30分～正午 ●脳と身体を活性化させるトレーニング 定員20名(先着) 料1,020円(施設利用カードをお持ちの方は半額) ●電話で申し込みを  
問 同センター(宇都宮市) ☎028-623-5566

### パルティの講座

※一時保育あり(有料。要事前申込)  
◎男女共同参画センター県民講座(全3回) ①5/30(土):メディアリテラシー ②6/13(土):セクシュアル・マイノリティ ③7/5(日):貧困 定員①②各100名③80名(いずれも先着) 料無料 各講座前日

### とちぎ女性政策塾(連続講座)

●審議会等で必要な知識やスキルを身につけます ●7/11(土)、25(土)、9/5(土)、26(土)、10/4(日)、24(土)、31(土) 定員15名程度 料無料 6/19(金) ※申込方法などは問い合わせを  
問 とちぎ男女共同参画センター(宇都宮市) ☎028-665-8323

### 県立がんセンター市民公開講座

●6/6(土)午後1時30分～(正午から受付) ●同センター講堂(宇都宮市) ●専門病院における胸腔鏡手術や腫瘍マーカーについて学びます 定員100名(先着) 料無料 5/29(金) ●電話で申し込みを  
問 同センター ☎028-658-6484

### ぼうはんカレッジ2015(全7講座)

●6/6(土)、13(土) ●さくら市氏家公民館 ●防犯知識を身に付ける講座(1講座から受講可) 定員各80名(先着) 料無料 各講座前日 ●申込方法などは問い合わせを  
問 県くらし安全安心課 ☎028-623-2154

### 盲ろう者向け通訳・介助員養成講座

●6/13(土)～7/4(土)の土日(全7回) 午前9時30分～午後4時30分 ●とちぎ福祉プラザ(宇都宮市) ●対象:全て受講でき、受講後にボランティアとして活動できる方 定員20名(抽選) 料2,000円 5/31(日) ●申込方法などは問い合わせを  
問 栃木盲ろう者友の会「ひばり」事務局 ☎028-621-0860



のりしろ

知事にアクセス

テーマ

〒□□□-□□□□

ご住所

お名前 男・女 歳

ご職業 電話 ( )

のりしろ

※ご提案等は黄色い部分からはみ出ないように記入してください

### 栃木県本庁舎からのお知らせ

◎けんちょうde愛ふれあい直売所 ●5/18(月)午前10時～午後1時30分 ●本館1階県民ロビー ●今月のテーマは「とちぎの麦秋」。県産小麦・大麦を使った商品が並びます  
◎あしぎんマロニエ県庁コンサート ●5/20(水)午後0時10分～50分 ●本館1階県民ロビー ●出演:横山鳩子さん ●内容:ピアノによるコンサート  
◎次回の閉館日 6/20(土)、21(日)

### 春の交通安全県民総ぐるみ運動

●5月11日(月)～20日(水)  
●交通安全スローガン: マナーアップ! あなたが主役です ●栃木県重点: スピードダウン運動の推進  
問県くらし安全安心課  
☎028-623-2185

### 5月は消費者月間です

◎消費者のつどい ●5/15(金)午後1時～4時 ●県総合文化センター(宇都宮市) ●弁護士菊地幸夫氏による講演「あなたに身近な消費者問題」など定400名(先着) ●当日直接会場へ  
問栃木県消費生活センター  
☎028-623-3244

**自動車税の納付期限は6月1日(月)**  
●お近くの金融機関、コンビニエンスストア、自動車税事務所、県税事務所で納付できます 問県税務課 ☎028-623-2108

## 案内

**動物愛護指導センターからのお知らせ**  
◎猫譲渡事前講習会 ●5/27(水)午後1時30分～3時 ●猫の飼い方などの講習会 無料 ☎5/26(火)

◎子犬の譲渡会 ●6/9(火)午後1時30分～3時30分 ●犬譲渡事前講習会(6/7(日)午後1時30分～3時)の受講が必要  
※いずれも電話で申し込みを  
問同センター(宇都宮市) ☎028-684-5458

### 身体障害者巡回相談

●肢体に障害がある方の補装具・医学・生活相談 ●6/3(水)午後2時～4時 ●トコトコ大田原定5名(先着) 無料 ☎5/22(金) ●お住まいの市町の障害福祉担当課へ電話で申し込みを  
問とちぎリハビリテーションセンター ☎028-623-7010

### 2016とちぎ求人企業合同説明会

●6/5(金)午後1時～4時30分 ●マロニエプラザ(宇都宮市) ●対象:県内企業への就職を希望している学生(平成28年3月大学・短大・高専・専修学校等卒業予定者)、卒業後3年以内の未就職卒業生等 ●履歴書不要・入退場自由、当日直接会場へ  
問県労働政策課 ☎028-623-3224

### 慰霊巡拝のお知らせ

●旧ソ連(ザバイカル地方、イルクーツク州、ハバロフスク地方、ユダヤ自治州、沿海地方、ウズベキスタン)、中国東北地方、南方方面(硫黄島、東部ニューギニア、インドネシア、北ボルネオ、パラオ、フィリピン) ●対象:実施地域において戦死した方の遺族(原則過去5年以内に政府主催の慰霊巡拝に参加したことのない方) ●申込方法などは問い合わせを  
問県高齢対策課 ☎028-623-3054

## 自然とふれあう

### 奥日光いきものつながり調査会

日光自然博物館 ☎0288-55-0880  
●戦場ヶ原で、渡ってきた夏鳥やカエル、植物の芽吹きを探して観察  
●5/16(土)午前9時～正午 ●赤沼自然情報センター(日光市)集合 定40名(先着) 無料 ☎5/9(土)

### 新緑のミツモチに登ろう

県民の森(矢板市) ☎0287-43-0479  
●県民の森最高峰のミツモチ(標高1,248m、標高差528m)を登山 ●5/24(日)午前9時～午後3時 定35名(先着) 無料 ●申込期間:5/4(月・祝)～11(月)

### やさしい草木染め

芳賀青年の家(益子町) ☎0285-72-2273  
●藍染めや紅花染めなどの草木染め体験 ●7/11(土)～12(日)1泊2日 ●対象:初めて参加する成人の方 定30名(先着) 料9,000円(県外在住者9,790円) ☎6/20(土)



### 海浜夏まつり

とちぎ海浜自然の家(茨城県鉾田市) ☎0291-37-4004  
●地引網や地元伝統民謡「磯節」等を体験 ●7/11(土)～12(日)1泊2日 定約250名(抽選) 料大人6,000円、高校生以下は学年・年齢によって異なります ☎6/8(月)

### 春の花まつり

とちぎ花センター(栃木市) ☎0282-55-5775  
◎あじさい展 ●5/12(火)～6/15(月)  
●梅雨の季節を先取り!ご当地あじさいが一堂に会します  
◎ローズフェスタ ●5/23(土)～6/15(月)  
●青いバラや皇室ゆかりのバラなど約450品種のバラを展示 ●5/30(土)・31(日)は開園時間を午後8時30分まで延長。夜のバラ園を楽しめます  
※鑑賞温室入館料:大人400円、子ども200円

## 文化通信 栃木県立博物館

### 狩野派の世界 ～江戸の狩野派大集合!～

室町時代に起こり、日本絵画史上最大の画派となった「狩野派」。その始祖・狩野正信は、下野国足利(現在の足利市)の長尾氏と姻戚関係にあったとされており、本県と繋がりを持っています。

「狩野派」は、織田信長や豊臣秀吉の庇護を受けて全盛期を迎え、江戸時代に入っても繁栄を続けました。その中心となったのが、狩野探幽とその後継者たちです。江戸幕府御用絵師として活躍した探幽は、それまでの豪華華麗な絵画様式とは大きく異なる、叙情味あふれる絵画世界を生み出しました。また、全国の有力量大名のもとに弟子を送り込み、狩野



「陶淵明菊梅図」(左幅) 狩野探幽筆 1667年 県立博物館蔵

派による画壇制覇を成し遂げました。以降、その系譜に連なる絵師たちは幕府の御用を一手に請け負いました。江戸中期に南蘋派などの民間画壇が台頭すると、危機感を覚えた狩野派は、新様式を取り入れたり、規範であった正信の嫡男・元信の時代の作品への回帰志向を強めたり、力強い作品を多く生み出しました。そして、江戸幕府の終焉と共に、狩野派もその歴史的役目を終えました。

本展では、画壇の頂点に君臨し続けた江戸時代の「狩野派」を紹介します。



「菊慈童図」狩野惟信筆 18～19世紀 個人蔵(元信と探幽の要素を見事に融合させた作品)  
会期:6/15(月)まで  
休月曜(5/4、6/15は開館)、5/7(木) ※6/13(土)～15(月)は入館無料です  
問同館(宇都宮市) ☎028-634-1311

## ミニ情報 栃木県立美術館

### 創作工房「アトラウンジさくら塾」

●絵画や工作の体験 ●5/17、6/21、7/19、8/16、9/20、12/20、H28/3/20(いずれも日曜) 料1人1回100円 ●当日直接会場へ  
問同館(宇都宮市) ☎028-621-3566



## プレゼントコーナー!

「とちぎ県民だより」へのご感想をお寄せくださった方の中から抽選で5名の方に、4面でご紹介しているクックベッセル(株)の提供で、最新の笛吹きケトルを差し上げます。(色は選べません)



フィーカハーモニカケトル2.1L

はがきに、郵便番号・住所・氏名・年齢・ご感想を記入の上、次のあて先までお送りください。  
[締切:5/15(金)必着]  
※5月下旬発送予定  
〒320-8501 栃木県広報課  
「とちぎ県民だより」係



あなたの「声」を  
聴かせてください



県民の皆さまからのご意見・ご提案をお聴きする「知事にアクセス」を実施しております。

県政に関することでしたら、どんなことでも結構です。この用紙で皆さまの声をお寄せください。

お寄せいただいたご意見・ご提案は、県政に反映させていきたいと考えております。

皆さまからのお便りをお待ちしております。

栃木県知事  
福田 富一

【知事にアクセス】へのご意見および回答

平成26年度は1,652件のお手紙・メールをいただきました。そのご意見および回答したものの一例をご紹介します。

また、いただいたご意見・ご提案に基づく業務の改善や施策への反映等につきまして、その結果をホームページに公表しておりますので、ぜひご覧ください。

知事にアクセス | 検索

県総合運動公園のジョギングコース周辺の禁煙要望について

**Q** 県総合運動公園のジョギングコースの近くに喫煙所が2カ所あり、受動喫煙の可能性があります。ジョギングコース周辺の禁煙化をお願いします。

**A** ジョギングコースに隣接していた喫煙所の1カ所を撤去し、もう1カ所はコースから離れた位置に移設しました。

◇問合せ 県広報課 ☎028-623-2158



差出有効期間  
平成28年3月31日まで

切手をはらずにお出しください

3 2 0 8 7 9 0  
0 0 1

宇都宮市塙田  
1丁目1番20号

栃木県知事  
福田 富一行

※この用紙は「知事にアクセス」の専用封書です



第91回 知事コラム

吹き竹 ～住み良いと言われる栃木～

「県民性が穏やかで、餃子をはじめとする食べ物も美味しく、栃木は住み良い所に思えます」。こんな風に、有名人を含め、県外からのお客様に褒められている。加えて、「タクシー強盗などもなく、犯罪が少ないのが良いですね」とは、タクシー運転手の弁である。

刑法犯の認知件数は、平成15年の約4万件をピークに11年間連続で減少し、昨年はピーク時の約6割減となる約1万6千件にまでなった。また、重要犯罪の検挙率は全国第6位である。安心に暮らせる地域社会の実現に向け、警察職員と共に、なお一層取り組んで参りたい。

3カ月ほど前、ある週刊誌に掲載された「住み良さランキング」という記事で、本県が全国第3位であった。安心安全を含め様々な分野の総合点で高い評価をいただいた。自信と誇りを持って、栃木を磨こう！

栃木県知事 福田 富一



日本一の笛吹きやかん 飛行機づくりの技術を活かして

蒸気によって「ピー」と笛が鳴り、お湯が沸いたことを知らせてくれる「笛吹きやかん」。ふたと本体に少しでもすき間があると蒸気が逃げってしまうので、製作には精密な加工技術が必要とされます。

実は栃木県は「笛吹きやかん」の生産量日本一。それを支えているのが足利市にある「クックベッセル」という会社です。創業者の小峯俊一さんは、戦前は中島飛行機に勤めていました。

中島飛行機といえば、当時、世界有数の航空機メーカーで、戦時中に数多くの戦闘機を製造していました。しかし、戦後、同社が解体されると、小峯さんをはじめ優秀な技術者たちは自動車や日用品づくりへの転換を余儀なくされました。

そんな中、最初は急須などを作っていた小峯さん。飛行機づくりで磨いたアルミ加工技術を活かしたいという思

いから着目したのが、当時は輸入品しかなかった笛吹きやかんでした。

「輸入品より優れたものを作りたい」と日夜、試作に没頭し、昭和36年に初の国産笛吹きやかんの製品化に成功。今では国内シェア1位を誇るまでに成長しました。

ものづくりには、地道な努力の積み重ねが何よりも必要とされます。本県が全国有数のものづくり県になった背景には、小峯さんのような技術者魂に燃えた先人たちの存在が大きいです。



昭和36年 国産第一号の輸出用「円盤ケトル」



昭和44年 国内向け第一号の「ホルンケトル」

創業40年の実績 http://www.iwai-auto.com

G-W明け後5/7に営業開始!!  
どしどしご連絡ください!!!  
担当/仲野・赤羽まで

廃車予定車 低年式車の買取り

**5千円以上で買取保証!**

リサイクル料金が支払済みの車両に限ります。ご不明な点はお問い合わせ下さい。

廃車買取りは、公的機関の認可のある岩井自動車商会へお任せください

お車の査定から 廃車の引き取り費用まで **無料**

査定無料 動かない車も査定します。(無料)

引き取り無料 栃木県外の引取りや特殊作業が発生する場合はご相談ください。

手続き無料 面倒な廃車手続き(抹消登録・重量税還付申請)を迅速に処理します。

持込特典 お車を持ち込みいただいた場合は、JR宇都宮駅・岡本駅まで、また弊社から自宅までが10分～15分の距離であれば、お送りします。

有限会社 岩井自動車商会 ☎028-662-2282

廃車買取り・廃車引取 栃木県宇都宮市海道町165番地 営業時間 8:30～18:00 (定休日 日曜・祝日・第2土曜日)

オートパーツ・イワイ ☎028-662-2287

リサイクルパーツ販売 栃木県宇都宮市海道町179番地 営業時間 8:30～18:00 (定休日 日曜・祝日・第2土曜日)

お宝本舗 えびすや お買い取り専門店

あなたの家にお宝眠っていませんか? -断捨離とは?- 必要のないものを断ち、捨てて、執着することから離れる

**断捨離**お手伝い致します!

高く売れるテクニック

- ★鑑定書・鑑別書があれば査定に響き得!
- ★各ブランドが発行しています
- ★掃除して綺麗にしてから持っていく!
- ★できるだけ掃除をしないと印象が悪くなります
- ★購入時の付属品と一緒に持ち込む!
- ★箱・保存袋・ギャランティーカードなど
- ★一度にまとめて持ち込む!
- ★単品よりも品物が複数あるほうが高くなる

買取成立のお客様全員にプレゼント  
ゴールドティッシュ または  
ゴールドウェットティッシュ

なくなり次第終了します

お買い取りの際はご本人様の身分証が必要になります

宇都宮店 ☎0120-07-2996

宇都宮市桜2丁目5-33 池田ビル1F 無料出張買取あり

営業時間▶10:00～18:00 定休日▶日曜日  
栃木県公安委員会 第411010002089号 古物商 代表者 萩原克則

栃木店 ☎0120-21-7469

栃木市河合町3-16

営業時間▶10:00～18:00 定休日▶日・祝日  
栃木県公安委員会 第411020001720号 古物商 代表者 藤原研一  
※GWは両店とも5月3日～6日までお休みさせていただきます

お買取 10,000円以上で +1,000円UP  
お買取 50,000円以上で +5,000円UP  
お買取 100,000円以上で +10,000円UP

他のキャンペーンと併用不可  
クーポン券と引き換えさせていただきますので、必ずお持ちください