



2面	地域で活躍する高校生
3面	県からのお知らせ ほか
4面	吹き竹・とちぎ創生15戦略 ほか



編集・発行 栃木県広報課 平成27年12月6日発行
〒320-8501 宇都宮市靖田1-1-20
TEL 028-623-2192 FAX 028-623-2160
栃木県のホームページ <http://www.pref.tochigi.lg.jp/>
毎月第1日曜発行(次回は1/3発行)

とちぎの冬を満喫!

冬のとちぎは見どころがいっぱい。
県内を旅して、とちぎの魅力を再発見してみませんか。

あしががフラワーパーク 2/4(木)まで 「フラワーファンタジー～光の花の庭～」(足利市)

園内が300万球を超えるイルミネーションで彩られます。藤の花が満開に咲く様子を演出した「奇蹟の大藤」は、まるで本物のような見応えです。また、大地・太陽・自然・空・平和をイメージした「光のピラミッド」のほか、華やかに輝く新スポットの「光りのバラ園」など、幻想的な世界を楽しめます。



休 12/31(木)
料 大人 700円、子ども 350円(夜の部)
問 同パーク ☎0284-91-4939



●県内各地のイルミネーション情報は
[とちぎ旅ネット](#)



鎌倉山の雲海 (茂木町) 見頃は12月中旬まで (天候による)

山から下りてくる冷たい空気が那珂川の温かい川面に触れて、霧が発生し雲海となります。朝日に輝く雲と、山々が作り出す風景は神秘的です。

問 茂木町地域振興課 ☎0285-63-5644

井頭公園 花ちょう遊館 12/28(月)まで(予定) 「サナギのクリスマスツリー」(真岡市)



メタリックな金色やエメラルドグリーンに輝く蝶のサナギが飾られた、色鮮やかなクリスマスツリーを展示しています。

※羽化状況により、開催期間を変更する場合があります

休 火曜
料 大人 410円、小・中・高校生 200円
問 同公園管理事務所 ☎0285-83-3121

上永野 蠟梅の里 (鹿沼市) 12月中旬～3月中旬 (詳しい開園日は問い合わせを)



梅に似た黄色い花をつける蠟梅。蠟細工のようなつやと透明感のある花びらが特徴です。園内では約5,000本が咲き誇り、一度に日本最多といわれる4種類(満月、素心、基本種、原種)を鑑賞できます。

料 大人 300円、子ども 無料
問 鹿沼市観光物産協会 ☎0289-60-2507

華厳の滝 (日光市)

轟音とともに水しぶきが弾ける豪快な姿を、観瀑台から間近に見ることができ、迫力満点です。1月から2月にかけては、十二滝と呼ばれる細い小滝が凍りつき、全体がブルーアイスに染まります。

問 日光市観光協会 ☎0288-22-1525



県内には、華厳の滝のように大自然が織り成す美しいスポットがあります。冬だからこそ見られる、幻想的な雪景色をお楽しみください。

奥日光湯元温泉雪まつり2016 (日光市)

全日本氷彫刻奥日光大会

1/30(土)～約2週間

全国の有名ホテルの調理人や氷の彫刻師などにより作られた美しい作品が、大きななかまくらの中に展示されます。

ゆきあかり雪灯里

2/13(土)～27(土)

たくさんのミニかまくらに灯りがともされ、雪と光が織り成すファンタジーな世界が広がります。また、2月13日(土)には、「湯ノ湖畔冬の花」と題した花火大会を開催。銀世界の中、澄んだ冬空を彩る花火を見ることができます。

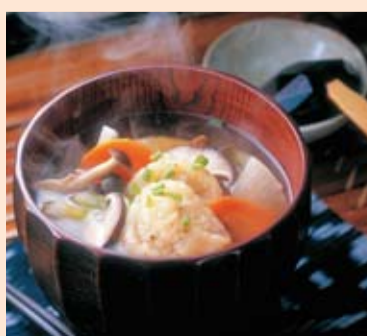
問 同温泉旅館協同組合 ☎0288-62-2570



郷土の名物「那須のすいとん」

冬は、ほっこりと体が温まる「すいとん」がおすすめ。那須町では、たくさんのお店で食べられます。定番のしょうゆ味のほか、牛乳仕立て、トマトやカレー味など種類も驚くほど豊富。好みの味を見つけてみてはいかがでしょうか。

問 那須町商工会 ☎0287-72-0231



「那須喰初すいとん」のいわれ

那須町にある「喰初寺」には、「すいとん」にまつわる伝説があります。1820年ごろ、黒羽藩の大関増業公の姫が、食事を取ることができなくなり、医師による治療なども効果がありませんでした。ある夜、増業公が夢で見たお告げのとおり、「喰初庵」(現在の喰初寺)で祈禱しました。すると、姫が「お供え物を食べたい」と言い、その中の団子を白湯に入れて食べたと言われています。

栃木県公式観光ホームページ

とちぎ旅ネット

発見! 遊べる & 泊まれる 栃木県

とちぎ旅の情報は「とちぎ旅ネット」でチェック! 旬の特集やおすすすめコース、イベントなどの情報が盛りだくさん。宿泊の予約も可能です。ぜひご利用ください。

[とちぎ旅ネット](#)



地域で活躍する 高校生

県内の高校生たちは、日々の学習や課外活動で得た知識・技術を生かして、地域に貢献しようと積極的に活動しています。そんな彼らが笑顔で元気に取り組む姿を紹介します。



絵本の読み聞かせで小学生 を笑顔に

月曜の朝、同校の有志生徒は近くの安良沢小学校を訪れ、小学校の朝の活動時間(15~20分程度)に、児童への読み聞かせを行っています。児童は、高校生が来るのをとても楽しみにしています。

読み聞かせに使うのは、1回につき1~2冊の絵本。生徒自ら本を選び、読み方の練習もしっかりと行いますが、「上手に読む」ことよりも「丁寧に、一生懸命、ふれあいながら読む」ことを大切にしています。

ビジネスの極意を小中学生に 伝授



同校では、商業を学ぶ高校生がリーダーとなって小中学生を指導し、商品の原価計算や包装、会場作り、接客など、一連の「販売の仕事」を全5回の日程で体験してもらう活動を毎年行っています。体験活動のまとめは、「栃商デパート」への出店です。「栃商デパート」とは同校生徒の販売実習で、生徒たちがお菓子や文房具などのオリジナル商品やカレー、イモフライなどを販売。地域の人も楽しみにしています。



⑤小中学生の接客を優しく見守る高校生

①指導するうちに、すっかり仲良し
②初回のマナー実習では、お辞儀の角度や言葉遣いなどを高校生が丁寧に指導。小学生にとっては初めての経験で、「一番難しかった」と話す児童もいました。いよいよ迎えた販売実習では、お弁当やポップコーンなどを買い求める人で長蛇の列ができましたが、小中学生は高校生のサポートを受けながら、忙しくも笑顔でお客さんと接しました。



③手作りのPOP広告
④パソコン作業に苦戦しました
⑤開店前、全員であいさつの練習をして最終チェック



①ボールを使い準備運動 ②試合形式でサッカーの指導 ③プールでカヌー体験

デイサービスでシニアの方々をおもてなし

5つの専門学科がある同校では、それぞれの得意分野を生かして、地域の高齢者と交流する「矢高デイサービス」を年に数回実施しています。この日は、矢高市シニアクラブから6名を学校へ招き、社会福祉科・農業経営科・栄養食料科の生徒たちがおもてなしをしました。

社会福祉科では、後出しジャンケンゲームや脳トレ体操などのレクリエーションを行い、頭と体を一緒に動かしました。「楽しく一汗かけた。これを毎日やれば長生きできそうだ」とシニアクラブ連合会長の木下ささん。

農業経営科では、生徒がシクラメンの手入れの仕方を指南。皆さん「きれいにできた」と満足気でした。



①栄養食料科では、この日のために昼食の献立を考え、提供しました。高齢者が食べやすい味付けや硬さ加減にこだわり、同校で収穫した米やりんごを使用して「矢高らしさ」を出すなど、工夫を凝らした献立に皆さん感心。「授業以外でもたくさん作ったけど、今日が一番いい出来だった」という料理を、ほぼ全員が完食していました。社会福祉科の高野さんは「どうやら楽しんでもらえるかを一生懸命考えた。笑顔になってもらえてうれしい」と振り返りました。



①笑顔で案内。「ありがとう」が何よりうれしい贈り物
②手荷物預かり所 ③お茶会の様子

陶器市をお手伝い

益子町は、言わずと知れた「陶器のまち」。同校では、毎年春と秋に開催される「益子陶器市」に多くの生徒がボランティアとして参加しています。県内外から訪れる観光客に陶器市を心ゆくまで楽しんでもらうため、地図を配布したり、手荷物の一時預かり所を手伝ったり、路上のごみを拾ったりと、休む間もありません。また、今年の秋には、茶道部もお茶会を開いて陶器市を盛り上げました。

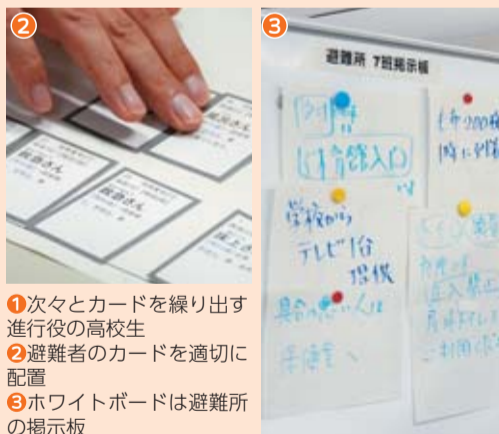
①笑顔で案内。「ありがとう」が何よりうれしい贈り物
②手荷物預かり所 ③お茶会の様子

防災について地域のひと 考える

自家発電装置や雨水貯留システムなどの設備があり、地域の防災拠点となっている同校。「学校が避難所になったらどうなるのか」と生徒が疑問を持ったことがきっかけで、JRC部(Junior Red Cross=青少年赤十字の略称。ボランティア活動などを行う)では年に数回、地域のひとと一緒に避難所体験や防災講座を行っています。

今夏は、栃木市の職員も交え、避難所運営時の対応を疑似体験できるHUG(避難所運営ゲーム)を開催しました。年齢や性別、持病など、避難者それぞれの事情が書かれたカードを、避難所となる体育館や教室に見立てた模造紙に配置していくゲーム形式の図上型訓練です。

避難者のカードのほか、「毛布が100枚届きました」「首相が視察に来ます」などの出来事が書かれたカードもあり、対応を考えなくてはなりません。参加者は頭を悩ませながらも、迅速に処理していきました。



①次々とカードを繰り出す進行役の高校生
②避難者のカードを適切に配置
③ホワイトボードは避難所の掲示板

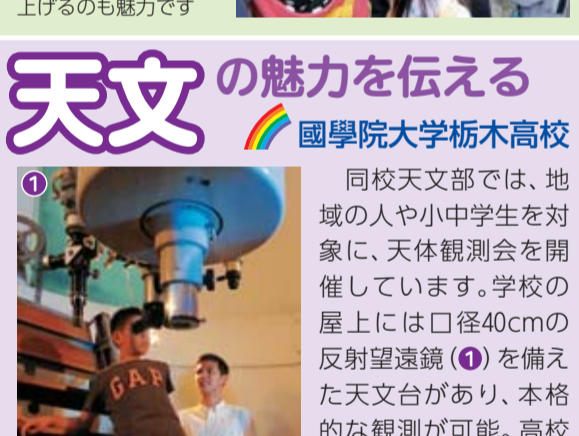
物資の分配方法やペットを連れた避難者への対応、宗教上の配慮などの問題は難しく、ゲーム後の意見交換は白熱。一般参加者の川島さんは「避難所運営は、大変な仕事だと実感した。ゲーム形式でも一度経験しておけば、いざというときに役立つと思う」と感想を話していました。JRC部長の田中さんは「高校生だけで行ったハーサルの時とは全く違う意見がたくさん出て、とても勉強になった。次は、もっとみんなが積極的に話せるような雰囲気を作りたい」と今後の抱負を語りました。

農業に興味を抱きかけ づくり

「地元の農産物の良さを知り、農業に関心を持ってほしい」という思いから、小学5年生の児童を招き、米粉ピザ作りの交流授業を行っています。指導に当たるのは、食料生産科で食品製造を学んでいる生徒たちです。



①生地には同校で栽培した米の粉、トッピングには地域で生産されたトマトやベーコンなどを使用。児童たちは完成したピザを食べ、そのおいしさを確かめました。



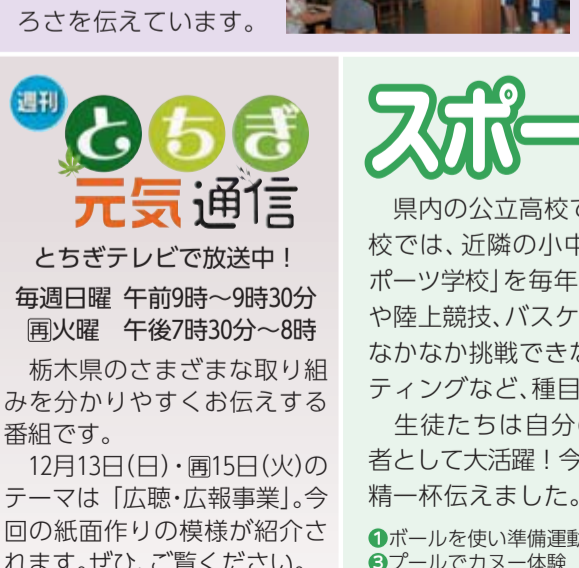
②この体験を通して、地元食材の流通についても考えてくれることでしょう。

①地元で採れた食材をトッピング
②本格的な石窯で焼き上げるのも魅力です

天文の魅力伝える

同校天文部では、地域の人や小中学生を対象に、天体観測会を開催しています。学校の屋上には口径40cmの反射望遠鏡(1)を備えた天文台があり、本格的な観測が可能。高校生に教わりながら自分で望遠鏡を操作することができ、子どもたちにも大人気です。

②季節の星座、金星・土星・木星などの惑星や月の観測、プラネタリウムを使った説明(2)を通して、天文のおもしろさを伝えています。



とちぎ 元気通信

とちぎテレビで放送中!
毎週日曜 午前9時~9時30分
毎週火曜 午後7時30分~8時
栃木県のさまざまな取り組みを分かりやすくお伝えする番組です。
12月13日(日)・15日(火)のテーマは「広聴・広報事業」。今回の紙面作りの模様が紹介されます。ぜひ、ご覧ください。

スポーツを教える

県内の公立高校で唯一スポーツ科がある同校では、近隣の小中学生等を対象に「小山南スポーツ学校」を毎年開催しています。サッカーや陸上競技、バスケットボールをはじめ、普段なかなか挑戦できないカヌーやウエイティングなど、種目は多彩です。
生徒たちは自分の得意種目を生かし、指導者として大活躍!今年も、スポーツの楽しさを精一杯伝えました。

①ボールを使い準備運動 ②試合形式でサッカーの指導 ③プールでカヌー体験

募集・試験

栃木県台風18号等災害義援金

●9月に発生した「関東・東北豪雨」により、家屋の浸水や倒壊などの被害を受けた方の生活を支援するため、義援金を12/30(水)まで募集しています ●次の口座へ振り込み(払い込み)をお願いします



口座名義: 栃木県災害対策本部事務局

- ① 足利銀行県庁内支店 普通預金 5018325
 ② 栃木銀行本店 普通預金 1125947
 ③ ゆうちょ銀行 00120-5-450755
 ※いずれも、各本支店等の窓口からの振り込みの場合には、手数料が無料となります
 問 県消防防災課 ☎028-623-2132

産業技術支援センター伝習生募集

- 対象: 県内で産業に従事している方、従事しようとする方(H28/4/1時点で40歳未満の方) ●養成期間: 1年 定10名 料無料 ●申込期間: 12/14(月)～1/22(金) ●応募方法などは問い合わせを 問 同センター(益子町) ☎0285-72-5221

催し・講座

障害を理由とする差別の解消に向けた地域フォーラム

- 12/9(水)午後1時～4時 ●県総合文化センター(宇都宮市) ●障害者差別解消法についての講演、パネルディスカッション 定300名(先着) 料無料 ☎12/8(火) ●申込方法などは問い合わせを 問 県障害福祉課 ☎028-623-3490

住宅性能表示制度講習会

- 12/14(月)午後1時30分～4時15分 ●県庁本館6階大会議室1 ●住宅性能表示制度の改正点や、長期優良住宅認定制度の概要、設備機器による住宅省エネ化に関する講習 定80名(先着) 料無料 ☎12/11(金) ●電話で申し込みを 問 県住宅課 ☎028-623-2484

“魅力あふれる地域を活かす”投資型クラウドファンディングセミナー

- 12/15(火)午後2時～4時 ●県庁研修館402研修室 ●クラウドファンディングの基本や活用事例の紹介、交流会など 定40名(先着) 料無料 ●申込方法などは問い合わせを 問 県経営支援課 ☎028-623-3181

「栃木の子どもをみんなで育てよう」運動フォーラム

- 12/22(火)午後1時～4時 ●県総合教育センター(宇都宮市) ●講演「青少年教育の今とこれから」など 定200名(先着) 料無料 ☎12/14(月) ●申込方法などは問い合わせを 問 県生涯学習課 ☎028-623-3404

芳賀青年の家「ろくろで作る益子焼」

- 1/16(土)～17(日)1泊2日、23(土)、2/6(土)、13(土)全4回 ●ろくろ形成、釉薬かけなどの体験 ●対象: 4回とも参加できる成人の方 定30名(先着) 料9,000円(県外在住者9,790円) ☎1/8(金) ●申込方法などは問い合わせを 問 同青年の家(益子町) ☎0285-72-2273

パーティの講座

- ◎生涯を通じた女性の健康を考える講座 ●1/30(土)午後1時30分～3時30分 ●生涯を通じて変化していく、女性と男性それぞれの身体の事情や健康について学ぶ講座 定200名(先着) 料無料 ☎1/29(金) ●託児あり(要予約) ☎1/15(金) ●電話で申し込みを 問 とちぎ男女共同参画センター(宇都宮市) ☎028-665-8323

案内

年末の交通安全県民総ぐるみ運動 12/11(金)～31(木)

- 年末は道路の混雑などにより、交通事故が多発します ●交通ルールを守り、正しい交通マナーを実践して交通事故を防止しましょう
【運動の重点】 スピードダウン運動の推進、夕暮れ時と夜間の交通事故の防止、飲酒運転の根絶
 問 県くらし安全安心課 ☎028-623-2185

動物愛護指導センターからのお知らせ

- ◎猫譲渡事前講習会 ●12/16(水)午後1時30分～3時 料無料 ☎12/15(火)
 ◎子犬の譲渡会 ●1/13(水)午後1時30分～3時30分 ●犬譲渡事前講習会の受講が必要(直近は1/9(土)午後1時30分～3時) ※いずれも電話で申し込みを 問 同センター(宇都宮市) ☎028-684-5458

不動産取引法律相談

- 12/17(木)午後1時30分～4時 ●県庁研修館205研修室 ●弁護士などによる不動産取引の法律相談 定3件(先着) 料無料 ☎12/9(水) ●電話で申し込みを 問 県住宅課 ☎028-623-2488

とちぎUIターン就職支援合同面接会

- 県内企業との面接、就職に関する悩みについての相談コーナーなど ●12/18(金) ●東京新卒応援ハローワーク(東京都新宿区) ●対象: 平成28年3月大学等卒業予定者、おおむね45歳未満の大学等卒業生 ●1/31(日) ●新宿エルタワーサンスカイルーム(東京都新宿区) ●対象: 平成28年3月大学等卒業予定者、求職者 ※いずれも ●時間: 午後1時～4時 料無料 ●当日直接会場へ ●参加企業などは問い合わせを 問 県労働政策課 ☎028-623-3224

福祉のお仕事ミニ面接会

- 12/19(土)午後1時～3時30分 ●とちぎ福祉プラザ(宇都宮市) ●対象: 福祉の仕事をお探しの方 ●求人事業所との面談、相談コーナー ●参加する事業所の地域: 宇都宮市 料無料 ●当日直接会場へ 問 栃木県社会福祉協議会 福祉人材・研修センター ☎028-643-5622

県職員・警察官業務説明会

- 12/20(日)午後1時30分～ ●県庁研修館 ●仕事内容などの職種別説明会(参加・不参加は採用試験の可否に関係ありません) 定230名(先着) ☎12/17(木) ●電子申請システムで申し込みを 問 県人事委員会事務局 ☎028-623-3313

身体障害者巡回相談

- 1/21(木)午後2時～4時 ●芳賀町保健センター ●肢体に障害がある方の補装具・医学・生活相談 定5名(先着) 料無料 ☎1/8(金) ●各市町の障害福祉担当課へ電話で申し込みを 問 とちぎリハビリテーションセンター ☎028-623-7010

障害者虐待の防止に向けて

- 障害者の虐待に気が付いたときは、障害者虐待防止法により、通報することが義務付けられています ●少しでも気になることがあったら、各市町の障害者虐待防止センターへ連絡を(連絡した方の情報は守られます) ●連絡先は [栃木県 障害者虐待防止センター](#) ●詳しくは問い合わせを 問 県障害福祉課 ☎028-623-3492

北朝鮮人権侵害問題啓発週間 12/10(木)～16(水)

- 「北朝鮮による拉致被害者を救出する知事の会」は、全ての拉致被害者の早期救出のため、啓発活動などの取り組みを進めています。 問 県人権施策推進室 ☎028-623-3027

インフルエンザの予防接種を受けましょう

- 予防接種を受けると、インフルエンザにかかりにくくなるだけでなく、かかっても症状が重くなりにくいといわれています ●効果が出るまで2週間ほど必要ですので、なるべく早めに受けましょう 問 県健康増進課 ☎028-623-3089



政治家の寄附は禁止 贈らない! 求めない! 受け取らない!

- 年末年始は何かと贈り物やお祝い事をする機会が多いシーズンですが、政治家が選挙区内の人にお金や物を贈ることは公職選挙法で禁止されており、有権者が求めることも禁止されています ●ルールを守り、明るい選挙を実現しましょう 問 県選挙管理委員会 ☎028-623-2126



栃木県本庁舎からのお知らせ

- ◎とちぎナイスハートバザールinけんちょう ●12/9(水)午前10時～午後2時 ●本館1階県民ロビー ●障害のある方が作ったパンやお菓子、小物等の販売
 ◎あしざんマロニエ県庁コンサート ●12/17(木)午後0時10分～50分 ●本館1階県民ロビー ●出演: プリティママ ●内容: ミュージックベルによるアンサンブルコンサート
 ◎けんちょうde愛ふれあい直売所 ●12/18(金)午前10時～午後1時30分 ●本館1階県民ロビー ●今月のテーマは「フラワークリスマス」。県産の花を手にした高校生が、自作のドレスを着てファッションショーを行います
 ◎12/19(土)、29(火)～1/3(日)は閉館日です ●県庁舎1階県政展示コーナーや15階展望ロビーは、閉館日を除き自由に見学ができます(平日午前8時30分～午後9時 ※土日・祝日は午前10時～)

吹き竹

～第20回コンセール・マロニエ21～



「コンセール・マロニエ21」は、21世紀に飛翔するクラシック音楽界の有望な新進音楽家に毎年発表の機会を提供し、今後の活躍を奨励する、本県音楽文化の振興・発展に欠かすことができない代表的な事業である。

参加資格に居住地、国籍を問わないのが大きな特徴のこの大会も、第20回という節目を迎えた。今年は、ピアノ、金管両部門に全国から68名の応募があり、13名が10月の本選に臨んだ。

コンセール・マロニエ21では、これまで有望な若手音楽家が見出され、その多くが国内外で活躍している。今回、本選に臨んだ13名の皆様もさらに研鑽を積み、世界で活躍するトップアーティストとして、再びこの「栃木」の地で演奏してくれることを期待したい。

栃木県知事 福田 富一

とちぎ創生15戦略

～2015始動 未来を創る15の戦略～

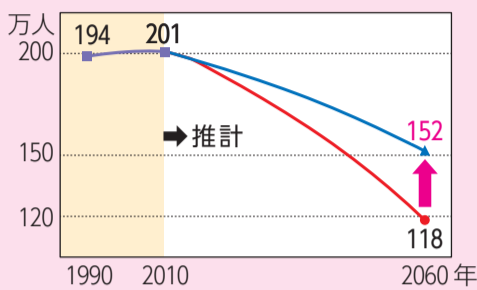
人口減少問題の克服と、将来にわたる本県の活力維持のため、オール栃木で取り組む戦略を新たに策定しました。

「とちぎ」を取り巻く状況

本県の総人口は、2005年をピークに減少に転じ、現在の少子高齢化や若者の東京圏への転出超過が続くと、**2060年には総人口が120万人を下回る**と見込まれます。

目指す「とちぎ」の未来

2060年、人口150万人以上に!



詳しくは [とちぎ創生15戦略](#) 検索 または [県総合政策課](#) ☎028-623-2206

「4つの基本目標」と「15の戦略」

「とちぎ創生15戦略」では、4つの基本目標と15の戦略を掲げ、「とちぎの未来創生」にチャレンジしていきます。

①とちぎに安定したしごとをつくる

- 戦略 ものづくり県の更なる発展と新産業の創出
- 戦略 成長産業へ進化する農業の確立
- 戦略 林業・木材産業の成長産業化 など5戦略

②とちぎへの新しいひとの流れをつくる

- 戦略 地元とちぎへの若者の定着促進
- 戦略 とちぎへのひとの還流の推進 など3戦略

③とちぎで結婚、妊娠・出産、子育ての希望をかなえる

- 戦略 結婚支援の充実
- 戦略 子ども・子育て支援の充実 など3戦略

④時代に合った地域をつくり、とちぎの安心な暮らしを守る

- 戦略 暮らしやすいとちぎの「まち」づくり
- 戦略 地域をつなぐ広域連携の強化 など4戦略

文化通信*ミニ情報

栃木県子ども総合科学館

◎つきいちあそびくくる「とり+かえっこ」
●12/20(日) 正午～午後4時(受け付けは3時30分まで) ●使わなくなったおもちゃや、クリスマスにちなんだゲームなどでもらえるポイントを、気に入ったおもちゃと交換しよう! ●展示場観覧料:大人540円、中学生以下210円(4歳未満無料) 休 月曜・第4木曜(祝日を除く)、祝日の翌日 同館(宇都宮市) ☎028-659-5555

栃木県総合文化センター

◎第8回栃木県楽友協会「第九」演奏会
●12/13(日) 午後2時開演 ●プログラム:ワーグナー「楽劇『ニュルンベルクのマイスタージンガー』前奏曲」、ベートーヴェン「交響曲第9番 二短調 作品125合唱付」 ●全席自由1,500円 ●好評発売中! 同センター(宇都宮市) ☎028-643-1013 ※プレイガイド午前10時～午後7時

本物の出会い 栃木ふるさと旅行券

1/31(日)が有効期限です

購入された方は、お早めにご利用ください!
※平成28年1月31日(日)の宿泊分までご利用いただけます
同旅行券事務局 ☎03-5610-3741(午前10時～午後5時。土日・祝日、年末年始を除く)

自然とふれあう

たき火のつどい

太平少年自然の家(栃木市) ☎0282-24-8551
●焼き芋やマシュマロ焼きをしながらたき火を楽しめます
●①1/9②1/30③2/13④2/20(いずれも土曜、午前9時～正午) ●対象:県内の3歳以上の子どもを含む6名以内の親子等 定各日13組50名程度(抽選) 料1名300円 ●申込期間:①12/10(木)～24(木)②1/4(月)～13(水)③④1/14(木)～27(水)

森の楽校(がっこう) 森の手入れ

とちぎ環境・みどり推進機構 ☎028-643-6801
●チェーンソーの保守・点検を学び、間伐体験を行います
●1/16(土) 午前9時30分～正午 ●宇都宮市森林公園 定20名(先着) 料無料 1/7(木)

なす高原自然の家の催し

同自然の家(那須町) ☎0287-76-6240
◎冬のファミリーデー
●第1回:1/23(土)～24(日)1泊2日、第2回:2/20(土)～21(日)1泊2日 ●雪遊びなど、冬の那須の自然とふれあいながら、親子の交流を深めます ●対象:県内在住の親子(3歳以上) 定各回20組(抽選) 料大人6,500円、高校生以下は学年・年齢により異なります 12/23(水・祝)

◎自然の家わくわく体験デー

●2/7(日) ●スノーシューをはいて、ハイキングコースを巡ります ●対象:県内在住の小学生以上 定40名(抽選) 料中学生以上1,000円、小学生500円 ●申込期間:12/7(月)～1/7(木)

とちぎ海浜自然の家の催し

同自然の家(茨城県銚田市) ☎0291-37-4004

◎WE LOVE サイエンス

●1/23(土)～24(日)1泊2日 ●1日目:県子ども総合科学館(宇都宮市)でプラネタリウム鑑賞・天文台での太陽観察の後、同自然の家で解説を聞きながら星空観察 ●2日目:科学実験や科学工作など 定約40名(抽選) 料大人5,200円、高校生以下は学年・年齢により異なります 12/21(月)

◎海浜の旬・あんこう

●2/6(土)～7(日)1泊2日 ●冬の味覚あんこうの吊るし切り実演を見学後、あんこうを味わいます 定約250名(抽選) 料大人5,000円、高校生以下は学年・年齢により異なります(活動内容、食事のメニューにより料金加算あり) 1/11(月・祝)

クリスマスファンタジー

とちぎ花センター(栃木市) ☎0282-55-5775
●園内と鑑賞大温室を約20万球のイルミネーションでライトアップ! コンサートやゲームも楽しめます
●12/12(土)、13(日)、19(土)、20(日) 午後5時～8時30分 ※入園料(クリスマスファンタジー開催時):大人400円、子ども200円 ●12/13(日)、20(日)にはミニ門松づくりなどの園芸教室も開催



プレゼントコーナー!

「とちぎ県民だより」へのご感想をお寄せくださった方の中から抽選で10名の方に、あしががフラワーパーク入園券(ペア)を差し上げます。はがきに、郵便番号・住所・氏名・年齢・感想を記入の上、次のあて先までお送りください。[締切:12/18(金)必着] ※1月上旬発送予定 ☎320-8501 栃木県広報課 「とちぎ県民だより」係

広告

栃木県国民年金基金

国民年金にゆとりをプラス。自分で入る公的な個人年金。国民年金に任意加入している60歳以上65歳未満の方も国民年金基金に加入できるようになりました。

資料請求・ご相談・お問い合わせはお気軽に今すぐこちらへ!
※地域によっては携帯電話からはつながりません。

フリーダイヤル ロゴ ヨイクニ ☎0120-65-4192 <http://www.npfa.or.jp/>

栃木県国民年金基金 ☎320-0032 宇都宮市昭和1-7-10 東昭ビル4階 TEL.028-623-0580

税金がおトクで、※掛金は全額社会保険料控除
今にゆとり。

年金が増えて、老後にゆとり。

わたしも、国民年金基金です。優待

広告

ご家庭のお困り事、なんでも解決します!

- ★不用品の片付け
 - ★レンジフード清掃
 - ★エアコン清掃
 - ★トイレ清掃
 - ★窓の清掃
 - ★遺品整理
 - ★重い物の移動
 - ★ルームクリーニング
- 何でもお気軽にご相談ください!

ご家庭のお困り事なら **ご家庭なんでも応援隊** 受付時間/8:00～20:00 ※土曜日受付中 日・祝日休 ☎0120-123-326 <http://www.gokatei-ouentai.com/>

創業48年 株式会社 真田ジャパン ☎329-2763 那須塩原市井口198-1 TEL.0287-36-1148 (代)

加加盟店 那須塩原本部 宇都宮店 小山店 日光店 新小岩店