



2面 県民の日・とちぎ子どもの未来創造大学
目次 3面 県からのお知らせ
4面 吹き竹・なるほどとちぎ ほか
編集・発行 栃木県広報課 平成29年6月4日発行
〒320-8501 宇都宮市鳩田1-1-20
☎028-623-2192 FAX 028-623-2160
栃木県のホームページ <http://www.pref.tochigi.lg.jp/>
毎月第1日曜発行(次回は7/2発行)

とちぎのまつり

県では今年3月、「とちぎ版文化プログラム」を策定し、毎年設定する統一テーマに沿って、県が主体となった文化イベントの開催や県立文化施設での企画展の実施などに取り組んでいます。そこで今回は、今年度の統一テーマである「祭り」に合わせ、県内で行われる「お祭り」を紹介します。

※県内で行われるその他の「祭り」などについては、今秋公開予定の、県内の文化情報をまとめたホームページでご案内します

山あげ祭 (那須烏山市)

450年以上の伝統を誇る祭事で、毎年7月に行われます。昨年12月、「烏山の山あげ行事」の名称で、全国33の祭礼を集めた「山・鉾・屋台行事」の一つとして、ユネスコ無形文化遺産に登録されました。



全国でも類を見ない野外歌舞伎舞踊

祭り最大の見せ場は、網目状に竹を組んだ木枠に烏山和紙を幾重にも貼り、その上に山水などを描いた大きな「はりか山」があがる。木頭と呼ばれる若衆の長の拍子木を合図に、100名以上の若衆が一糸乱れず「山」をあげる様は圧巻です。



若衆たちが山をあげる場面は迫力満点

☎那須烏山市商工観光課 ☎0287-83-1115

鹿沼秋まつり (鹿沼市)

毎年10月に行われる今宮神社の例大祭で、「鹿沼今宮神社祭の屋台行事」として、「烏山の山あげ行事」と共にユネスコ無形文化遺産に登録されました。

慶長13(1608)年に起きた大干ばつの際に行った雨乞いの祭りが起源とされ、江戸時代後期、彫刻屋台の引き回しが祭りの中心となる現在の形になりました。緻密な彫刻が華やかな屋台は、その制作に日光東照宮の彫師などが携わったとされ、「動く陽明門」とも呼ばれています。

見どころは二十数台の屋台が練り歩いておはやしを競う「ぶっつけ」。その音色は夜まで響き、街は大いに盛り上がります。



屋台に施された彫刻はまさに職人技



おはやしを競う「ぶっつけ」の様子

☎鹿沼市観光交流課 ☎0289-63-2303

日光東照宮例大祭 (日光市)

毎年、5月(春季例大祭)と10月(秋季大祭)に行われる、日光東照宮最大の祭事です。



春季例大祭での百物揃千人武者行列

そのハイライトは、徳川家康公が久能山(静岡県)から日光に改葬された際の行列を再現した「百物揃千人武者行列」。家康公を祭ったみこしやよろい武者などが表参道を練り歩き、きらびやかな武者絵巻が祭りを彩ります。

☎日光市観光振興課 ☎0288-21-5170

菊水祭 (宇都宮市)

延宝元(1673)年から始まったといわれ、毎年10月に行われている宇都宮二荒山神社の祭り。神社の祭神を鳳輦と呼ばれるみこしに乗せ、騎馬武者などと共に市街地を練り歩きます。

一番の見どころは、観客の目の前で行われる流鏝馬神事。馬に乗った武者が、駆けながら的を射る姿は勇壮の一言です。



古式ゆかしい流鏝馬神事

☎宇都宮市文化課 ☎028-632-2764

とちぎ秋まつり (栃本市)

江戸との舟運で栄えた栃木の豪商たちにより始められた伝統の祭り。現在は2年に1度開催されていて、次回は来年の11月に行われます。

見事な彫刻と金糸・銀糸の刺しゅうが施された、豪華絢爛な人形山車が「蔵の街とちぎ」に勢揃いする様は、「小江戸」と呼ばれていた当時の粋を感じさせてくれます。



豪華な装飾が目を引く人形山車

☎栃本市観光振興課 ☎0282-21-2374

とちぎ版文化プログラムとは?

策定の背景

「スポーツの祭典」であると同時に「文化の祭典」でもあるオリンピック・パラリンピック。その開催都市には、文化イベントなどのプログラムの実施が義務付けられ、平成32年の東京大会においても、文化の面から盛り上げていくための取り組みが日本全国で始まっています。

そこで県では、世界各国から多くの人々が集まる東京大会を、本県の文化を国内外にアピールする機会と捉え、その振興と文化による地域の活性化を図るための指針として、「とちぎ版文化プログラム」を策定しました。

本県の魅力ある文化をレガシー(遺産)として未来へ!

このプログラムでは、「文化資源の磨き上げ」「文化情報の戦略的発信」「文化の担い手の育成」を取り組みの方向性として掲げ、一人でも多くの県民の皆さんが文化を通じてオリンピック・パラリンピックへ参加できるよう促すとともに、全県的な大会機運の醸成を図るため、県が主体となってさまざまなイベントや事業に取り組んでいくこととしています。

世界に誇れるとちぎの文化を未来へ引き継いでいけるよう、皆さんの積極的な参加をお願いします。

プログラムの詳しい内容は [とちぎ版文化プログラム](#) [検索](#)

県立博物館・県立美術館・県総合文化センター3館連携企画事業

“祭り”をテーマに、県立文化施設3館で企画展やコンサートが開催されます。ぜひ、足を運んでみてください。

とちぎの山・鉾・屋台 開催期間:6/15(木)まで

●県内で行われる「山・鉾・屋台行事」の紹介や、烏山の“山”、鹿沼の“屋台”の実物などを展示

☎県立博物館(宇都宮市) ☎028-634-1312

寿ぎの美術 開催期間:7/2(日)まで

●“祭り”を題材にしたものや祝祭的な内容を持つもの、松竹梅などのおめでたい画題やデザインを描いたものなど、「寿ぎの美」を表現した作品を紹介

☎県立美術館(宇都宮市) ☎028-621-3566



飯塚鳳齋「花籃」(材質:竹)

『祭』ザ・ヒストリーinとちぎ 開催日:6/24(土)

●お笑いコンビ“ナイツ”をナビゲーターに、祭りのルーツとされる宮中神事「御神楽」の再現から、国民的パフォーマンスとなった「よさこい」まで、“祭り”の歴史と物語をひも解きながら展開するコンサートを開催

☎県総合文化センター(宇都宮市) ☎028-643-1010

6月15日は 県民の日

～Happy Birthday♪一緒に歩む元気なとちぎ!～

「県民の日」は、明治6(1873)年6月15日に当時の栃木県と宇都宮県が合併し、おおむね現在と同じ形の栃木県が誕生したことを記念して制定されたルリ!盛りだくさんの記念イベントに参加して、楽しみながら郷土「とちぎ」への理解を深めてほしいルリ!



県民の日記念イベント

※ご来場の際は公共交通機関のご利用にご協力をお願いします

時間 午前10時～午後3時
場所 県庁ほか

栃木県議会議事堂

- オープニングセレモニー
時間 午前10時～10時20分
知事メッセージ、議長メッセージ、「県民の歌」斉唱など
- 県民の日記念コンサート
時間 午前10時30分～11時10分
栃木県警察音楽隊&カラーガード隊による「ミュージックパトロール」
- 伝統芸能ステージイベント
時間 [第1部] 午前11時20分～正午
[第2部] 午後0時30分～3時



本館15階

- パターゴルフ体験
- 「とちぎの百様」紹介 など



本館1階県民ロビー

- けんちょうde愛ふれあい直売所 & とちぎナイスハートバザールin けんちょう
- 「とちぎブランド、東京オリンピック・パラリンピックへの取り組み」PR展示
- 栃木県観光PR
- “フードバレーとちぎ”のPR
- 「県庁みつばちプロジェクト」で採れたはちみつや、それを使ったお菓子の販売 など

昭和館

- ドライブシミュレーター体験 など

宇都宮市役所～県庁(シンボルロード)

お祭り屋台引き回しパレード

- 時間 午前10時30分～(約1時間)
県内の屋台が大集合!
- 烏山の山あげ行事の屋台
 - 鹿沼今宮神社祭の屋台行事の屋台
 - とちぎ秋まつりの山車
 - 大田原屋台まつりの屋台
 - 宇都宮二荒山神社菊花祭の屋台



県民広場・昭和館前庭

- とちキャラズまつり(雨天時は別会場)
- 燃料電池車、電気自動車等展示
- 県内プロスポーツチームPR
- アユのつかみ取り・塩焼き販売
- 射的競技体験、障害者スポーツ体験 など

県内の施設で無料開放・一部割引を実施!

県民の日を記念し、県・市町・民間の施設で無料開放や利用料の一部割引が実施されます。実施日や内容など詳しくは、県ホームページまたは県や各市町の施設等に設置されているイベントガイドでご確認ください。

29年度 栃木県県民の日

無料開放・一部割引を行う施設の例

- 県立美術館 ☎028-621-3566
- 県立博物館 ☎028-634-1311
- 県立日光自然博物館、イタリア大使館別荘記念公園、英国大使館別荘記念公園 ☎0288-55-0880 (日光自然博物館)
- 県ながわ水遊園 ☎0287-98-3055

「県民の歌」を歌いましょう!



爽やかな歌詞・メロディで、私たち県民に元気を与えてくれる「県民の歌」。県ホームページから「カラオケバージョン」や「ポップスバージョン」などをダウンロードできますので、ぜひご利用ください。

栃木県 県民の歌

問 県広報課 ☎028-623-2192

6月9日(金)午後9時から
順次申し込み受付開始!

とちぎ子どもの未来創造大学

いつからでも、好きな講座を好きなだけ選んで学ぶことができます!

★参加できる人

県内に在住または通学している小学4年生～中学3年生(義務教育学校の相当学年含む)

★参加費

無料 ※講座によって材料費がかかるものがあります

★申込方法

パソコンやスマートフォンなどからホームページへ!

※申し込みは必ず保護者の方と一緒にしてください

★講座に参加すると

講座を一つ受けると1単位をもらうことができ、「単位シール」が一枚もらえます。これを、最初に受ける講座でもらえる「学びのパスポート」に貼っていきます。



★単位をたくさんもらおうと

4単位もらうごとに、ステップアップシールがもらえます。また、今年度行われる講座の単位を4単位以上もらえると、普段なかなか見ることができない施設の見学や、先端技術を体験できる「特別体験学習」に申し込むことができます。

※今年度の特別体験学習の内容については、ホームページでお知らせします



昨年度の特別体験学習の様子/筑波宇宙センター(JAXA)

講座の例

※講座は他にもたくさんあります。詳しくは

理系コース

- 超低温の実験講座/足利工業大学
- 科学体験教室～昆虫と昆虫ウイルスを見て、触って、科学する～/宇都宮大学
- ものづくり教室「ポンポン蒸気船を作ろう」/小山工業高等専門学校
- もしも君が外科医になったら～手術模擬体験～/自治医科大学
- 磁石でうごくスライムであそぼう!/帝京大学
- ドクターヘリ ー救急・災害での役割ー/獨協医科大学
- 冷蔵庫の製造工場を見学しよう/日立アプライアンス(株)栃木事業所
- 飛行機はなぜ飛ぶの/ (株)SUBARU航空宇宙カンパニー



飛行機はなぜ飛ぶの/ (株)SUBARU航空宇宙カンパニー

文系コース

- 音楽を感じよう、楽器を楽しもう/宇都宮短期大学
- 国栃工房～藍染めを楽しむ～/國學院大學栃木短期大学
- ハンドベル体験講座/白鷺大学
- 自分だけのCGアニメーション/文星芸術大学
- 栃木SC仕事紹介&グリーンスタジアム見学ツアー/栃木SC
- ラジオ番組はどのようにつくられるのかな/RADIO BERRY



ラジオ番組はどのようにつくられるのかな/RADIO BERRY

学び方コース

- プレゼンテーション for KIDS/宇都宮文星短期大学
- 土器や石器にふれてみよう～埋蔵文化財センター体験ツアーと発掘の話～/栃木県埋蔵文化財センター

7/9日 スタートアップ講座に参加しよう!

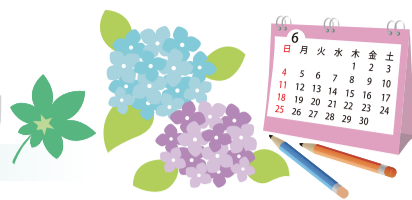


対象 小学4年生～中学3年生とその保護者 時間 午後1時～3時30分

会場 県総合文化センターメインホール(宇都宮市本町1-8)

定員 1,500名(先着) 申し込み受付開始 6/9(金)午後9時～

今年度の特別講師は、「バカの壁」などの著者で解剖学者の養老孟司先生です。知っているようで知らない、人間の体の秘密についてのお話を聞くことができます。



料 受験・参加料金 身障者用駐車場
 定 定員 身障者用トイレ
 応 応募・申込締切 オストメイト対応トイレ
 問 問い合わせ・申し込み先 託児サービス

募集・試験

高校生読書活動推進リーダー募集

●同世代に読書の意義や楽しさを伝える活動をします ●対象:県内に通学する高校生・同世代の方定40名程度料活動日数に応じ1日50円(保険料) 6/12(月) ●応募方法などは問い合わせを 問 県生涯学習課 028-623-3404

県育英会 高校奨学金の貸与者募集

●対象:平成29年4月に高等学校または修業年限2年以上の専修学校高等課程に在学する生徒 ●貸与月額:国公立18,000円、私立30,000円 ●申し込みは、在学する学校が指定する期間内に学校へ ●申込方法などは問い合わせを 問 栃木県育英会 028-623-3459

知事と語ろう!とちぎ元気フォーラム 青年版参加者募集

●9/2(土)午後1時30分~3時30分 ●県庁東館4階講堂 ●県民の皆さんと知事との対話集会 ●対象:県内に在住・通勤・通学する20歳~40歳代の方定100名(抽選) 7/21(金) ●応募方法:住所、氏名、年齢、性別、電話番号、職業(学校名)、託児・要約筆記・手話通訳希望の有無を電話・FAX(028-623-2160)・はがき・Eメール(kocho@pref.tochigi.lg.jp)で 問 320-8501 県広報課 028-623-2158

各種試験のお知らせ

◎狩猟免許試験 ●試験日:7/9(日) ●免許の種類:わな猟、第一種銃猟 料各5,200円(申請する種類以外の狩猟免許を既にお持ちの方は3,900円) ●申込期間:6/19(月)~29(木) 問 県自然環境課 028-623-3261

◎調理師試験・製菓衛生師試験

●試験日:8/2(水) 料調理師6,100円、製菓衛生師9,400円 ●申込期間:6/14(水)~16(金) ●申し込みは居住地を管轄する健康福祉センター(宇都宮市の方は宇都宮市保健所、県外の方は県生活衛生課)へ 問 県生活衛生課 028-623-3114

◎職業訓練指導員(資格取得)試験

●試験日:8/4(金) ●対象:全職種で実技試験・関連学科試験が免除になる方(学科試験のうち「指導方法」のみを実施します) 料3,100円 ●申込期間:6/5(月)~16(金) ※本試験は資格を取得するためのものであり、県職業訓練指導員の採用試験ではありません 問 県労働政策課 028-623-3238

◎毒物劇物取扱者試験

●試験日:8/23(水) 料10,500円 ●申込期間:6/21(水)~23(金) ●申し込みは居住地・勤務地等を管轄する健康福祉センター(宇都宮市の方は宇都宮市保健所、県外の方は県業務課)へ 問 県業務課 028-623-3120

◎公務員(国家公務員)採用試験

●1次試験日:9/3(日) ●申込期間:6/19(月)~28(水) 問 宇都宮税務署 028-621-2151

◎登録販売者試験(医薬品医療機器等法関係)

●試験日:9/7(木) 料15,000円 ●申込期間:6/12(月)~23(金) 問 県業務課 028-623-3120

◎介護支援専門員実務研修受講試験

●試験日:10/8(日) 料7,700円 ●申込期間:6/13(火)~30(金) ●試験案内:各市町の介護保険担当課、県高齢対策課などで配布 問 とちぎ健康福祉協会 028-650-5587

案内

栃木県政世論調査にご協力を

●暮らしや県政への要望などの調査 ●18歳以上の県民の方から無作為に抽出した2,000名に調査票を郵送しますので、ご協力ください ●6/13(火)までに返送してください(秘密は厳守します) 問 県広報課 028-623-2158

農業危害防止運動(6~8月)

●農業は、周辺への飛散防止に努め、レベルをよく読み正しく使いましょう 問 県経営技術課 028-623-2286

蚊媒介感染症に注意しましょう

●デング熱、ジカ熱などの感染症に注意 ●蚊の多い場所では肌の露出を避け、虫除けスプレーを使用しましょう ●蚊に刺されてから発熱や発疹などがあつた場合は医療機関を受診しましょう 問 県健康増進課 028-623-3089

栃木県名誉県民 故 船村徹氏追悼展

●6/10(土)~18(日) ●道の駅「湧水の郷しおや」(塩谷町) ●生前の愛用品等の展示 料無料 ●当日直接会場へ 問 「故船村徹氏追悼展」係(下野新聞社内) 028-625-5333 撮影:百瀬恒彦氏

不動産取引法律相談

●6/22(木)午後1時30分~4時 ●県庁研修館205研修室 ●弁護士などによる不動産取引の法律相談 定3件(先着) 料無料 ●電話で申し込みを 問 県住宅課 028-623-2488

動物愛護指導センターからのお知らせ

◎猫譲渡事前講習会 ●6/28(水)午後1時30分~3時 ●猫の飼い方などの講習会 料無料
 ◎子犬の譲渡会 ●7/9(日)午後1時30分~3時30分 ●犬譲渡事前講習会の受講が必要(直近は7/2(日)午後1時30分~3時) ※いずれも電話で申し込みを 問 同センター(宇都宮市) 028-684-5458

創業希望者交流サロン (創業塾・基礎編、全6回)

①7/1②7/8③7/15④7/22⑤7/29⑥8/5 ※いずれも土曜午後1時~5時(①⑥は参加者全員での交流会を実施) ●とちぎ産業交流センター(宇都宮市) ●創業の心構え・事業プランの立て方等の講義、先輩経営者の講話 定40名程度(先着) 料無料(交流会費は200円) ●申込方法などは問い合わせを 問 栃木県産業振興センター 028-670-2607

農業大学校オープンキャンパス

●7/30(日)午前10時~午後2時 ●構内見学、入試案内、個別相談など ●申込期間:6/12(月)~30(金) ●電話で申し込みを 問 同校(宇都宮市) 028-667-0711

パワハラ・解雇等でお悩みの方へ

●労働者と使用者とのトラブルを解決するために「あっせん」を実施しています ●公平・中立な機関として紛争解決の糸口を探しますので、お気軽にご相談ください ●平日午前8時30分~午後5時15分 料無料 問 県労働委員会事務局 028-623-3337

催し・講座

男女共同参画セミナー-県民講座

①6/10②7/22 ※いずれも土曜午後1時30分~3時30分 ●パーティ(宇都宮市) ●内容:①講談で学ぶ女性活躍の歴史 ②新しい家族のカたち 定各日100名(先着) 料無料 ●託児を利用する場合は事前の予約が必要 ●電話で申し込みを 問 とちぎ男女共同参画センター 028-665-8323

創業者経営実践セミナー

●6/12(月)、15(木)、19(月)、22(木) 午後6時30分~8時 ●とちぎ産業交流センター(宇都宮市) ●今すぐ役立つ経営のノウハウを学びます 定各日15名(先着) 料無料 ●申込方法などは問い合わせを 問 栃木県産業振興センター 028-670-2607

福祉・介護職スタート講座

●6/17(土)午前10時~正午 ●とちぎ福祉プラザ(宇都宮市) ●福祉職の仕事内容や魅力などについて学ぶ講座 定20名(先着) 料無料 ●電話で申し込みを 問 栃木県社会福祉協議会 028-643-5622

傷病野生鳥獣救護ボランティア講習会

●6/18(日)午前10時~午後3時 ●県民の森(矢板市) ●同ボランティアの応募に必要な、傷病野生鳥獣の取り扱い方法や救護施設・活動状況について学ぶ講習会 6/14(水) ●電話で申し込みを 問 林業センター 028-669-2211

県立がんセンター市民公開講座

●6/24(土)午後1時30分~4時 ●同センター講堂(宇都宮市) ●内容:「がんとりハビリテーション」「当センターにおけるリハビリテーションの実践」「リンパのむくみは治せるの?」 定100名(先着) 料無料 6/16(金) ●電話で申し込みを 問 同センター 028-658-6484

動物愛護指導センターの講習会

●6/25(日)午後1時30分~3時 ●内容:どうしてこんな事をしちゃうの?愛犬の困ったクセをなんとかしたい!~愛犬の行動を理解してペットと仲良く暮らすために~ 定80名(先着) 料無料 ●申込期間:6/5(月)~16(金) ●電話で申し込みを 問 同センター(宇都宮市) 028-684-5458

16ミリ映写機技術者養成講習会

●7/1(土)午後1時~5時 ●宇都宮市立東図書館 ●16ミリ映写機操作の技術習得のための講習会 定20名(先着) 料無料 ●電話で申し込みを 問 宇都宮市立視聴覚ライブラリー 028-638-5704

保健環境センター公開デー2017 「遊ぼう!学ぼう!科学ゆうえんち」

●7/8(土)午前9時30分~午後3時 ●夏休みの「自由研究」に役立つオモシロ科学体験が盛りだくさん。大人から子どもまで楽しめる簡単な実験などで、健康や環境について学べます ●当日直接会場へ 問 同センター(宇都宮市) 028-673-9070

同行援護従業者養成研修(応用課程)

●7/10(月)~12(水) ●とちぎ福祉プラザ、県庁、東武百貨店、東武宇都宮駅(いずれも宇都宮市)ほか ●対象:同研修の一般課程を修了した方 定32名(選考) 料21,500円 ●申込期間:6/5(月)~16(金) ●申込方法などは問い合わせを 問 栃木県視覚障害者福祉協会 028-625-4990

栃木県障がい者スポーツ指導員養成研修会(全5回)

●7/15(土)、23(日)、9/24(日)、12/2(土)、9(土) ●とちぎ福祉プラザ(宇都宮市)ほか ●対象:県内に在住・通勤・通学する18歳以上(H29/4/1現在)の方 定35名(抽選) 料5,000円 6/20(火) ●申込方法などは問い合わせを 問 栃木県障害者スポーツ協会 028-624-2761

食品表示自由研究

●7/22(土)、30(日)午後1時30分~4時 ●県庁東館4階講堂 ●食品表示の決まりを学び、オリジナルのお菓子の箱を作成 ●対象:県内に在住・通学する小学4~6年生 定各日50名程度(抽選) 料無料 6/30(金) ●申込方法などは問い合わせを 問 県くらし安全安心課 028-623-2134

家畜商講習会(全2回)

●7/27(木)、28(金)午前8時30分~午後5時30分 ●県庁研修館402研修室 ●対象:家畜商免許の取得を希望する方 料3,210円(テキスト代別) 6/26(月) ●申込方法などは問い合わせを 問 県畜産振興課 028-623-2347

2017水産試験場サマースクール&一般公開

●7/26(水) ①午前9時30分~午後0時30分:サマースクール「ふれて まなぼう とちぎのさかな」 ②午後1時30分~4時:研究施設の一般公開 ●対象:①小学4~6年生 ②どなたでも 定①30名(抽選) ②なし(要予約) 料無料 6/26(月) ●申込方法などは問い合わせを 問 同試験場(大田原市) 0287-98-2888



視覚障害者向けパソコン教室

●8/5(土)、25(金)、9/2(土)、10/14(土)、27(金)、11/10(金)、12/2(土) 午前10時~午後3時 ●とちぎ視覚障害者情報センター(宇都宮市) ●県内に在住・通勤する視覚障害者 定各日5名(抽選) 料無料 ●申込期間:6/20(火)~7/10(月) ●電話で申し込みを 問 同センター 028-621-6208

ひとり親の方のための資格取得講座(医科医療事務管理士)

●8/5~H30/1/13期間中の土曜全12回 ●パーティ(宇都宮市) ●対象:県内に在住(宇都宮市を除く)のひとり親の方 定25名(選考) 料無料(テキスト代・受験料等別) 6/27(火) ●託児を利用する場合は事前の予約が必要 ●電話で申し込みを 問 栃木県ひとり親家庭福祉連合会(月曜・祝日は閉館) 028-665-7801

吹き竹

～ 一日民生委員体験 ～



今年、民生委員制度100周年の節目の年。
 民生委員は、厚生労働大臣から委嘱された非常勤の地方公務員であり、「地域住民の良き相談相手」、「行政と住民の橋渡し役」として、無報酬で、あらゆる分野の相談対応や見守り活動を行っている。

社会的孤立世帯やひとり暮らしの高齢者、認知症の方の増加、地域の間関係の希薄化など、社会環境の大きな変化もあり、民生委員への期待や業務の負担が増している。

そうした要因もあって、引き受け手の不足が全国的な課題となっており、本県でも定数3,937名に対し委嘱者3,871名と、充足率は98.3%にとどまっている。

私は、70代後半のひとり暮らしの女性2人にお会いしたが、ご両人も元気で地域の皆さまから頼りにされている方であった。まさに、生涯現役そのものである。そんな誰もが元気に生活できる社会づくりに、民生委員や県民の皆さまと取り組みたい。

栃木県知事 福田 富一



百人一首ゆかりの地 とちぎ



漫画や映画が大ヒットし、競技かるたも各地で盛んに行われるなど、人気上昇中の「百人一首」が、栃木県と深い関わりがあることを知っていますか。

鎌倉時代、現在の宇都宮市を中心とした地を治めていた宇都宮氏の5代当主・頼綱は、北条政子の妹を妻とするなど、鎌倉幕府の有力御家人でした。しかし、元久2(1205)年、幕府から謀反の疑いをかけられたため、潔白の証として出家し、名を蓮生と改めて、京都に居を構えました。

幼少の頃から和歌に親しんでいた蓮生は、京都で新古今和歌集の選者として知られる歌人・藤原定家と出会い、後に、定家の子息に自分の娘を嫁がせるほど親交を深めました。

当時、神社や仏閣、貴族の邸宅などの襖や屏風に、和歌をしたためた色紙を貼ることが流行しましたが、京都小倉山の北側に山荘を建てた蓮生は、山荘の襖を飾る歌の選定を定家に依頼。この時、選ばれた秀歌が「小倉百人一首」の原型になったとされています。

その後、蓮生の弟で現在の矢板市にあった川崎城の城主・塩谷朝業のほか、蓮生の孫の宇都宮景綱といった、一族に優れた歌人が多く誕生するなど、蓮生は、京都歌壇、鎌倉歌壇と並び「日本三大歌壇」と称された「宇都宮歌壇」の礎を築きました。特に朝業は、三代将軍・源実朝の和歌の相手役としても有名で、実朝から和歌と梅の花を届けられた朝業が、即座に返歌を贈ったという逸話が残っています。また、選ばれれば当時の歌人として最高の栄誉とされた勅撰和歌集にも、蓮生の39首、朝業の13首、景綱の31首が入っています。

都から離れていても、文化水準が高かった栃木県ですが、現在でも、宇都宮市を中心に、県内各地で、百人一首や和歌などに関するイベントが数多く開催されています。皆さんも学生時代を思い出して、もう一度百人一首や和歌などに触れてみてはいかがでしょうか。



「うつのみや百人一首市民大会」の様子

文化通信

栃木県立美術館

まなざしの洋画史

栃木県立美術館と茨城県近代美術館が所蔵する、洋画の名品の数々が一堂に会する展覧会。19世紀頃の西洋絵画から、明治・大正・昭和期の日本を代表する洋画家たちの作品まで、約100点を時代ごとに展示しています。



ピエール＝オーギュスト・ルノワール「マドモワゼル・フランソワ」1917年 [茨城県近代美術館蔵]

注目は、日本でもその名が知られる印象派の巨匠、ルノワールの「マドモワゼル・フランソワ」。その柔らかな色づかいや、描かれたモデルの女性の優しいまなざしは、見るものを癒やしてくれます。

そのほか、英国最大の風景画家と称されるターナーや、近代洋画の先駆者クールベの風景画など、日本のみならず世界が憧れた名作も並びます。

また、明治時代の初期に活躍し、日本で最初の洋画家といわれる高橋由一



高橋由一「驟雨図」1877年頃 [栃木県立美術館蔵]

の「驟雨図」や、日本画の技法を油彩画に取り入れた独自の色づかいが西洋画壇の絶賛を浴び、その生涯が映画「FOJITA(フジタ)」のモデルにもなった藤田嗣治の「花を持つ少女」など、日本洋画の黎明期における作品のほか、海外で流行した新しい表現方法や思想を取り込むことで、その後に活躍していった画家たちの作品によって、日本洋画の歴史を振り返ります。

変貌していく社会や都市の激動に翻弄される中で、洋画家たちは、何を求め、どのように描いてきたのか。移りゆく時代を、それぞれの世界観によって表現し続けてきた画家たちの「まなざし」を追い掛けながら、彼らが求めたものに思いを馳せてみてはいかがでしょうか。

会期:7/2(日)まで 休月曜
 同館(宇都宮市) ☎028-621-3566

自然・体験ひろば

やさしい草木染め

芳賀青年の家(益子町)

☎0285-72-2273

● 藍染めや紅花染めなどの草木染め体験

● 7/8(土)～

9(日) 1泊2日

● 対象:参加経験のない成人の方

定員30名(先着)

料9,000円(県外

在住者9,790円)

7/6(日)



森の楽校(がっこう)森の手入れ

とちぎ環境・みどり推進機構

☎028-643-6801

● チェーンソーの基礎知識や安全な使い方を学ぶ伐採体験

● 7/15(土) 午前9時～午後2時 ● 宇都宮市

森林公園 定員20名(先着) 料無料 7/6(木)

企画展「めずらしいパイナップルの仲間大集合!」

とちぎ花センター(栃木市)

☎0282-55-5775

● 果物として親しまれるパイナップルと、あまり知られていないその仲間を紹介

● 6/6(火)～7/17(月・祝) ※鑑賞大温室

入館料:大人400円、子ども200円 ● 6/

18(日)はコケ玉作りの体験教室も開催

栃木県本庁舎からのお知らせ

◎6/10(土)、11(日)は閉館日です
 ◎あしぎんマロニエ県庁コンサート
 ● 6/15(木) 午後0時10分～50分 ● 本館1階県民ロビー ● 出演:ヴォーカリスト Chēka&free swing ● 内容:歌、ギター、ウッドベースなどによるコンサート

プレゼントコーナー!

「とちぎ県民だより」へのご感想をお寄せくださった方の中から抽選で5名の方に、**県民の日マスコット「ルリちゃん」のぬいぐるみ**を差し上げます。



はがきに、郵便番号・住所・氏名・年齢・感想を記入の上、次のあて先までお送りください。[締切:6/16(金)必着]
 ※6月下旬発送予定
 〒320-8501 栃木県広報課
 「とちぎ県民だより」係

広告

茨城空港から便利でお得な空旅を! この夏は、茨城空港から北へ南へ、そして海外へ!

札幌便が1日2往復に増便!

最安運賃 **5,500円~**

茨城 → 札幌	札幌 → 茨城
8:35 → 10:00	8:55 → 10:20
17:25 → 18:50	17:10 → 18:35

●上記の金額は、ご搭乗日の3日前までにご予約可能な「いま得」に設定されています。
 ●運賃に別途で旅客税・空港利用料、大人(12才以上)100円、小人(3才以上12才未満)50円が必要となります。航空運賃と合わせてお支払いいただきます。
 ●SKY791便・794便は8,500円~

沖縄便 直行便運航!

最安運賃 **9,000円~**

茨城 → 那覇	那覇 → 茨城
11:00 → 14:00	14:10 → 16:45

●上記の金額は、ご搭乗日の3日前までにご予約可能な「いま得」に設定されています。
 ●運賃に別途で旅客税・空港利用料、大人(12才以上)100円、小人(3才以上12才未満)50円が必要となります。航空運賃と合わせてお支払いいただきます。

チャーター便で行く **济州島 2泊3日**

韓国人気リゾート

出発日 **7月15日(土)** ●発着空港:茨城→济州 ●航空会社:ジンエア

旅行代金 **64,800円~**

フライトスケジュール	
7/15 茨城 → 济州	7/17 济州 → 茨城
11:30 → 13:55	15:00 → 17:10

【お問い合わせ先】
 ■株式会社 エイチ・アイ・エス 宇都宮営業所
 TEL.028-637-5871 (観光庁長官登録旅行業第724号)
 ■株式会社 ジェイティービー 海外自由旅行電話販売センター
 TEL.050-3381-7762 (観光庁長官登録旅行業第64号)
 ※5/10現在の情報です。最新の情報は茨城空港HPでご確認ください。

茨城空港
 IBARAKI AIRPORT

茨城空港利用促進等協議会 (茨城県企画部空港対策課内)
 茨城県水戸市笠原町978番6
 ☎029-301-2761 (平日8:30~17:15) **茨城空港**

駐車場は何日とめても **P 無料!**