

# 栃木県景気動向指数（平成21年6月分）

栃木県県民生活部統計課  
☎028-623-2244

景気動向指数C I（コンジット・インデックス）は、消費、投資、生産など様々な経済活動に関する重要かつ景気に敏感ないくつもの指標の量的な動きを合成することによって、景気の変化方向と景気変動の大きさにより景気の動向を把握することを目的としています。

C Iは、景気に先行して動く指標の系列（先行系列）、ほぼ一致して動く指標の系列（一致系列）、遅れて動く指標の系列（遅行系列）ごとに、C I先行指数、C I一致指数、C I遅行指数として算定します。（現在、それぞれ平成17年を100として指数を算定しています。）

そのうち景気の現状を把握するのはC I一致指数ですが、C I一致指数は一般に景気が良くなっているときは上昇し、悪くなっているときは低下します。また、C I一致指数の変化の大きさは、景気変動の大きさを表します。

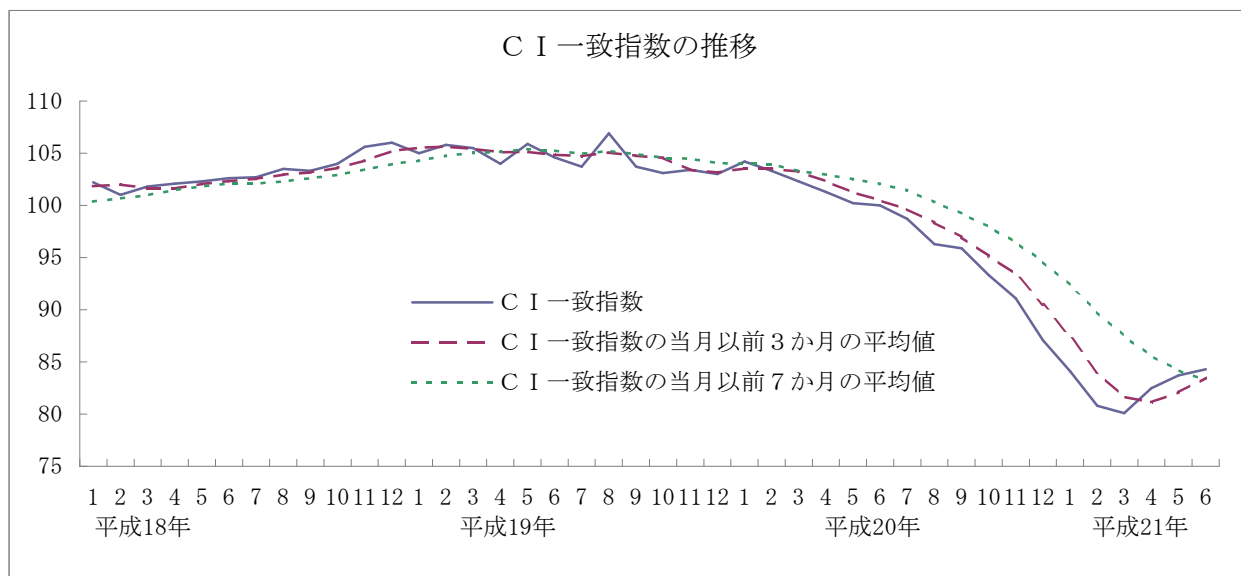
**6月のC I一致指数は84.3で、前月と比較して0.6ポイント上昇しました。**

（C I一致指数の上昇に最も影響した指標は鉱工業生産指数でした。その他の指標の影響度は別表をご覧ください。）

なお、月々の指数の動きは不規則になることもありますので、景気の変化方向をより正確に把握するためには、月々の動きをならして見る必要があります。このため、直前の変化をつかむためC I一致指数の当月以前3ヶ月の平均値や、変化が定着しつつあることを確認するためC I一致指数の当月以前7ヶ月の平均値も勘案します。

これらC I一致指数やその平均値から総合的に判断すると、**6月、本県の景気は、下げ止まっています。**

C Iを用いた景気判断は一定の基準により行っており、その表現の順序は、基本的には「改善」→「足踏み」→「局面変化」→「悪化」→「下げ止まり」→「局面変化」→「改善」となります。  
景気判断の基準はホームページをご覧ください。



（折れ線の向きは景気の変化方向、折れ線の上がり幅・下がり幅は景気変動の大きさを表します。）

なお、C I先行指数は69.1で、前月と比較して5.1ポイント上昇

C I遅行指数は72.8で、前月と比較して4.1ポイント低下しました。

また、景気動向指数には、採用指標の変化方向を合成したD I（ディフュージョン・インデックス）もあります。すなわち、先行、一致、遅行の各系列において、3か月前と比べて良くなった指標数の採用指標数に占める割合(%)がD Iです。D Iについても景気の現状を把握するのは一致指数であり、50.0を上回っていれば景気が良くなっている、下回っていれば悪くなっていると判断します。

6月のD I一致指数は83.3でした。

D I一致指数の推移

採用指標	年 月		平成20年						平成21年					
	7	8	9	10	11	12	1	2	3	4	5	6		
1 有効求人倍率 (除学卒・パート)	-	-	-	-	-	-	-	-	-	-	-	-		
2 所定外労働時間 (30人以上の製造業(抽出)の 常用労働者1人当たり)	-	-	-	-	-	-	-	-	-	-	+	+		
3 鉱工業生産指数	-	-	-	-	-	-	-	-	-	-	+	+	+	
4 鉱工業出荷指数	0	-	-	-	-	-	-	-	-	-	+	+	+	
5 大口電力使用量	+	-	-	-	-	-	-	-	-	-	-	+	+	
6 大型小売店販売額(既存 店)前年同月比	+	-	-	-	+	-	-	-	-	-	+	+	+	
＋の系列数	2.5	0.0	0.0	0.0	1.0	0.0	0.0	0.0	0.0	0.0	3.0	5.0	5.0	
採用系列数	6	6	6	6	6	6	6	6	6	6	6	6	6	
<b>D I一致指数</b>	41.7	0.0	0.0	0.0	16.7	0.0	0.0	0.0	0.0	0.0	50.0	83.3	83.3	

栃木県景気動向指数ホームページ <http://www.pref.tochigi.lg.jp/pref/toukei/toukei/di.html>

## 景気動向指数 C I の推移

	C I 一致指数								C I 先行指数		C I 遅行指数		
	指数	前月差	採用指標の数値 (原数値)						指数	前月差	指数	前月差	
			1	2	3	4	5	6					
			有効求人倍率 (除学卒・パート)	所定外労働時間 (30人以上の製造業(抽出)の常用労働者1人当たり)	鉱工業生産指数	鉱工業出荷指数	大口電力使用量	大型小売店販売額 (既存店)前年同月比					
(平17=100)		調査機関	単位等					(平17=100)		(平17=100)			
		厚生労働省 栃木労働局	倍	時間	平17=100	平17=100	MWh(メガワット時=1,000キロワット時)	%					
平18(2006)	1	102.2	-0.5	1.21	19.1	87.2	84.5	612,643	-2.0	104.7	5.7	99.2	-1.8
	2	101.0	-1.2	1.24	19.0	98.4	97.7	647,821	-2.1	105.9	1.2	99.2	0.0
	3	101.8	0.8	1.19	19.0	112.0	114.5	668,079	-0.3	107.3	1.4	99.9	0.7
	4	102.1	0.3	1.06	19.3	96.7	94.9	663,928	0.2	114.1	6.8	100.1	0.2
	5	102.3	0.2	1.06	18.2	93.8	93.8	617,504	-1.8	110.5	-3.6	104.6	4.5
	6	102.6	0.3	1.10	19.0	107.9	111.7	696,136	-1.4	109.4	-1.1	104.2	-0.4
	7	102.7	0.1	1.18	20.6	101.7	103.5	712,568	-1.4	107.8	-1.6	102.6	-1.6
	8	103.5	0.8	1.28	18.7	91.7	96.2	688,790	1.6	107.2	-0.6	105.8	3.2
	9	103.3	-0.2	1.34	20.0	101.9	103.4	720,542	2.0	109.3	2.1	105.6	-0.2
	10	104.0	0.7	1.36	19.5	100.9	99.2	720,722	-3.1	104.2	-5.1	104.9	-0.7
	11	105.6	1.6	1.38	20.9	104.6	105.9	729,503	-0.5	110.1	5.9	103.7	-1.2
	12	106.0	0.4	1.47	19.9	102.3	105.9	723,930	-0.6	112.9	2.8	103.9	0.2
平19(2007)	1	105.0	-1.0	1.46	19.3	85.6	84.3	667,845	-0.4	105.4	-7.5	100.9	-3.0
	2	105.8	0.8	1.52	21.7	97.2	95.6	701,476	1.2	101.7	-3.7	101.5	0.6
	3	105.5	-0.3	1.44	20.4	109.1	110.6	729,217	0.5	98.9	-2.8	99.6	-1.9
	4	104.0	-1.5	1.34	20.1	93.7	91.9	696,976	-1.8	96.9	-2.0	101.8	2.2
	5	105.9	1.9	1.32	18.4	94.8	93.2	683,001	0.2	102.7	5.8	102.1	0.3
	6	104.6	-1.3	1.31	19.5	104.3	105.8	746,305	0.7	101.9	-0.8	104.6	2.5
	7	103.7	-0.9	1.33	20.5	105.9	105.4	740,148	-2.6	94.3	-7.6	105.7	1.1
	8	106.9	3.2	1.39	21.7	98.3	101.8	724,716	0.1	104.4	10.1	106.0	0.3
	9	103.7	-3.2	1.40	21.1	102.4	102.5	766,566	-1.9	94.6	-9.8	107.1	1.1
	10	103.1	-0.6	1.35	21.7	102.3	100.2	752,293	-1.2	101.6	7.0	102.6	-4.5
	11	103.4	0.3	1.22	23.0	110.2	109.3	741,531	-0.8	98.8	-2.8	105.6	3.0
	12	103.0	-0.4	1.10	22.1	107.1	110.1	730,418	-1.7	96.1	-2.7	104.8	-0.8
平20(2008)	1	104.2	1.2	1.15	19.8	98.5	100.1	669,187	-2.3	100.6	4.5	104.8	0.0
	2	103.3	-0.9	1.15	22.1	104.9	106.0	732,454	-0.1	97.3	-3.3	103.7	-1.1
	3	102.3	-1.0	1.12	21.3	112.8	115.6	726,080	-0.2	97.6	0.3	100.5	-3.2
	4	101.3	-1.0	0.99	21.1	100.4	97.9	719,550	-3.1	92.0	-5.6	100.7	0.2
	5	100.2	-1.1	0.93	19.3	97.5	96.9	687,720	-2.0	89.8	-2.2	103.5	2.8
	6	100.0	-0.2	0.89	20.7	107.1	111.1	757,069	-3.4	89.9	0.1	102.8	-0.7
	7	98.7	-1.3	0.91	20.8	107.2	110.0	779,561	-2.8	92.0	2.1	101.7	-1.1
	8	96.3	-2.4	0.90	18.6	90.8	91.5	704,661	-3.3	87.9	-4.1	99.5	-2.2
	9	95.9	-0.4	0.93	19.2	101.6	103.1	766,383	-4.3	87.4	-0.5	97.9	-1.6
	10	93.3	-2.6	0.88	18.4	96.8	88.0	742,358	-5.3	86.4	-1.0	97.3	-0.6
	11	91.1	-2.2	0.82	16.5	92.2	90.4	679,037	-1.7	81.5	-4.9	97.1	-0.2
	12	87.1	-4.0	0.73	12.4	81.3	86.0	610,245	-6.4	74.4	-7.1	91.7	-5.4
平21(2009)	1	84.1	-3.0	0.57	11.2	65.9	64.3	514,469	-6.9	72.1	-2.3	86.2	-5.5
	2	80.8	-3.3	0.46	10.0	68.3	69.6	516,669	-8.6	63.2	-8.9	82.0	-4.2
	3	80.1	-0.7	0.37	9.2	76.8	80.8	522,634	-7.1	64.6	1.4	80.5	-1.5
	4	82.5	2.4	0.31	10.6	75.7	74.0	543,376	-6.4	65.4	0.8	80.0	-0.5
	5	83.7	1.2	0.26	10.9	72.8	73.1	548,584	-4.9	64.0	-1.4	76.9	-3.1
	6	84.3	0.6	0.27	11.0	86.5	87.6	612,016	-6.0	69.1	5.1	72.8	-4.1
C I 一致指数の上昇・低下(前月差)に対する各採用指標の影響度			0.149	-0.633	0.682	0.457	0.003	-0.084					

注)

- 各採用指標の影響度は、C I 一致指数の前月差が正数の場合には影響度が最も大きい指標から順に、負数の場合には最も小さい指標から順に高くなります。
- C I 一致指数は採用指標の原数値から季節変動を除いた季節調整値をもとに算定しているため、原数値の増減等と影響度の方向(正負)が異なることがあります。

## 主要指標の動向

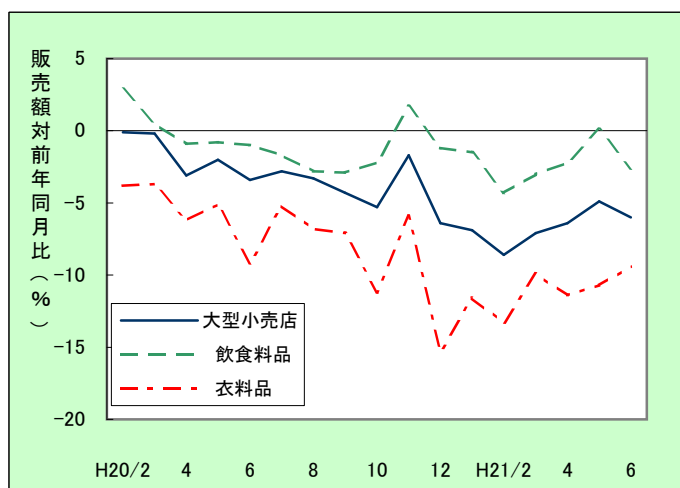
景気動向指数は、消費、投資、生産など様々な経済活動を横断して景気の動向を把握する指標ですが、これらの経済活動に関する主要指標でもそれぞれの概況や景気の動向をうかがうことができます。

なお、各指標の実数値は季節的な変動も含んでいるため、各指標の動向を把握する方法として、実数値を前年同月と比較してみる方法と季節変動を除いた季節調整値の動きをみる方法とがあります。

### 大型小売店販売額（既存店ベース）

生活関連商品を扱う百貨店、スーパーなど大型小売店の販売動向は家計の購買意欲や節約志向を反映し、家計の状況をうかがうことができます。一般に家計の状況が悪くなると販売額は減り、主要商品のうちでも飲食料品にくらべて衣料品の売れゆきが悪くなる傾向があります。

**【平成21年6月の状況】**  
 大型小売店販売額は 対前年同月比 6.0%減  
 うち飲食料品販売額は対前年同月比 2.6%減  
 衣料品販売額は 対前年同月比 9.4%減



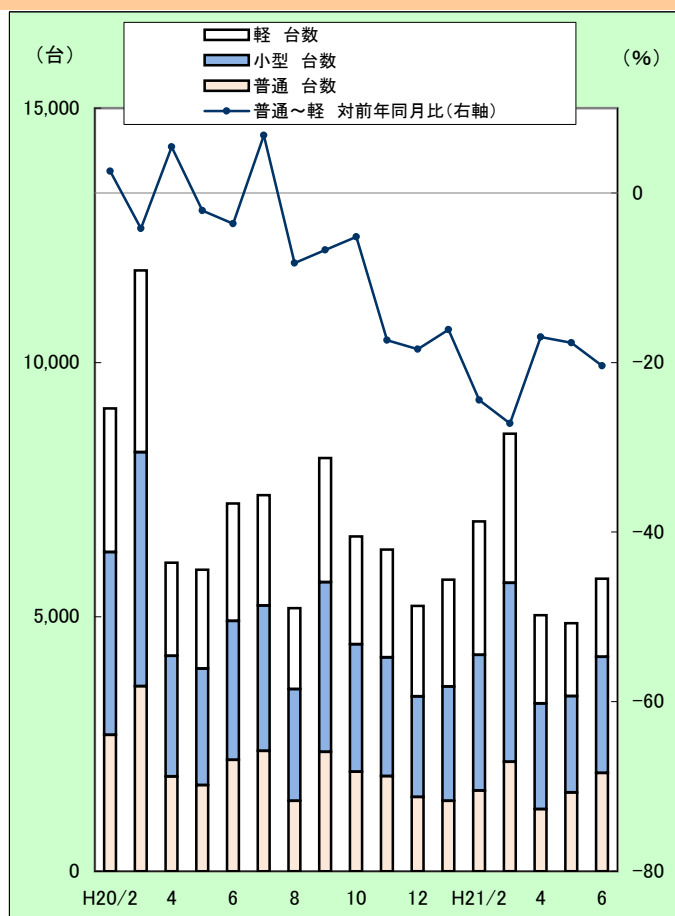
調査機関：経済産業省（商業動態統計調査）（大型小売店）  
 経済産業省関東経済産業局（商品別）

### 自動車（乗用車）新車登録・販売台数

高額商品である乗用車の販売等の動向から家計の状況をうかがうことができます。一般に家計の状況が悪くなるに伴い総台数は減り、売れ筋が普通から小型、小型から軽へと移る傾向があります。

また、乗用車の新車登録・販売の動向は、燃料、外食、郊外小売店などの関連産業にも影響し、引いては景気に及ぼす影響も少なくないため、今後の景気の動向を占う一指標でもあります。

**【平成21年6月の状況】**  
 自動車（乗用車）新車登録・販売台数は 対前年同月比20.4%減  
 うち普通自動車は対前年同月比11.6%減  
 小型自動車は対前年同月比16.5%減  
 軽自動車は 対前年同月比33.4%減  
 （上記の対前年同月比の開きについては、いわゆるエコカー減税の影響も考えられます。）



調査機関：  
 (社)日本自動車販売連合会栃木県支部  
 (社)全国軽自動車協会連合会

## 新設住宅着工戸数

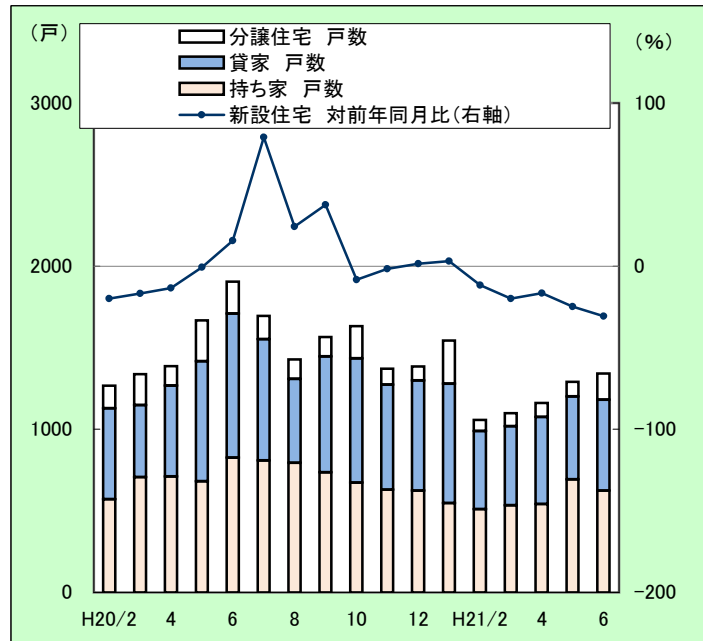
住宅新設の動向、特に持ち家の動向は住宅需要に対応し、所得との関連も大きく、家計の状況をうかがうことができます。

また、貸家、分譲住宅も含めて住宅新設は、建築資材、家具、家電などの関連産業にも影響し、引いては景気への影響も少なくないため今後の景気動向を占う一指標でもあります。

### 【平成21年6月の状況】

新設住宅着工戸数は対前年同月比 30.8%減  
 うち持ち家は 対前年同月比 24.6%減  
 貸家は 対前年同月比 36.7%減  
 分譲住宅は対前年同月比 18.7%減

調査機関：国土交通省(住宅着工統計)



## 建築着工床面積 (産業用)

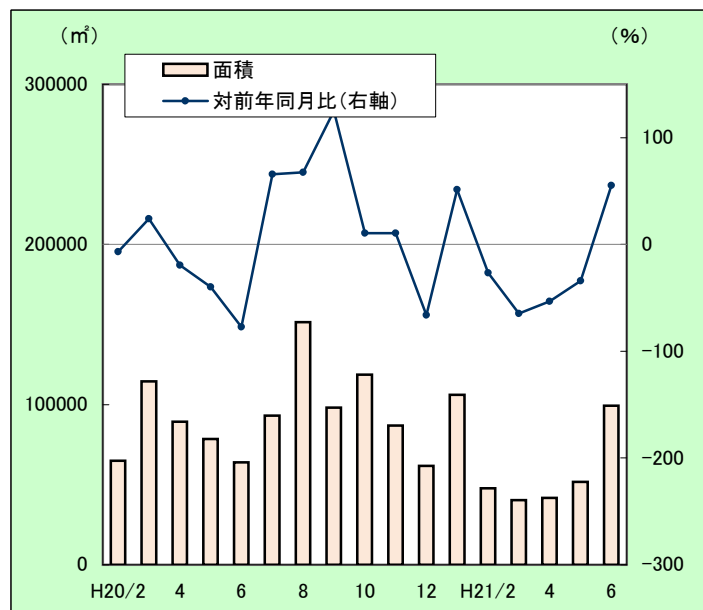
民間企業の工場、店舗、事務所等の建築について着工時点で床面積ベースで把握するものであり、設備投資の状況をうかがうことができます。

また、民間企業の建築は、一般に生産の拡大につながるとともに、建築資材、機械設備など関連産業にも影響し、引いては景気への影響も少なくないため、今後の景気の動向を占う一指標でもあります。

### 【平成21年6月の状況】

建築着工床面積は対前年同月比55.4%増

調査機関：国土交通省(建築物着工統計)



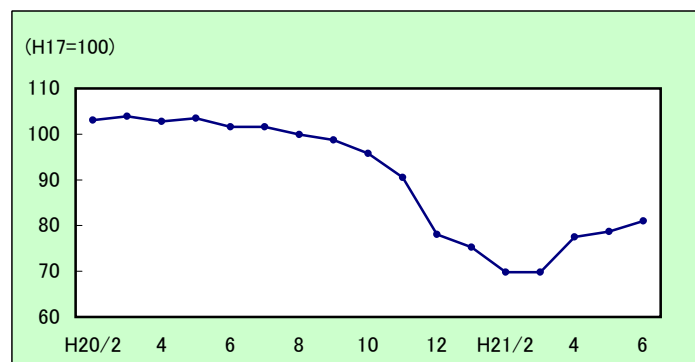
## 鉱工業生産指数

主な鉱工業製品の生産量について平成17年の月平均生産量を100として指数化したものです。生産は、一般には需要に対応して又は需要を見込んで行われるため一般に景気を反映し、雇用等にも影響します。

### 【平成21年6月の状況】

鉱工業生産指数(季節調整値)は81.0で対前月比 2.9%増

調査機関：栃木県統計課(栃木県鉱工業指数)

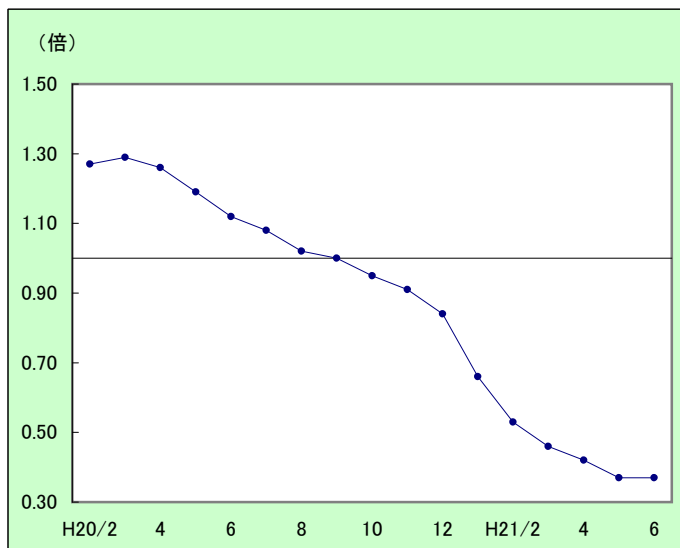


## 有効求人倍率（除学卒）

公共職業安定所で扱った求人数を求職者数で割って求める倍率であり、民間企業を中心とした雇用の状況をうかがうことができます。倍率が高いほど求職に対する求人がより多い状態をあらわし景気の水準がうかがえるとともに、一般に倍率が上昇しているときは景気がよくなっているときであるため景気の方角性をもうかがうことができます。

**【平成21年6月の状況】**  
有効求人倍率(季節調整値)は0.37倍で前月と同じ

調査機関：厚生労働省栃木労働局

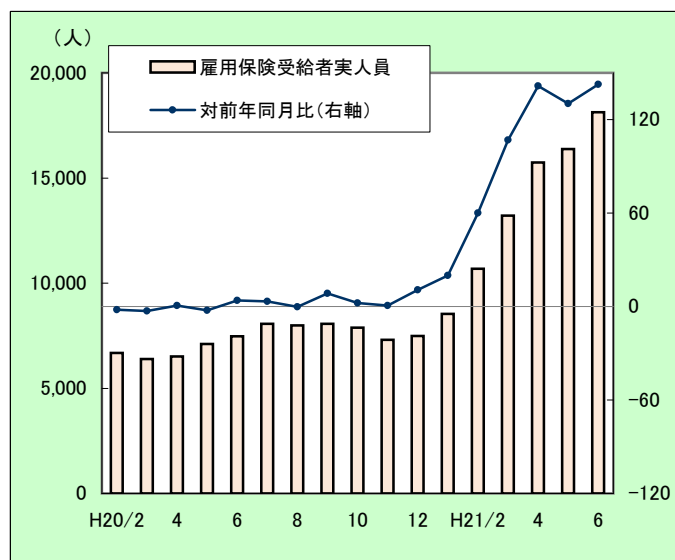


## 雇用保険受給者実人員

失業して雇用保険の失業給付を受けた人数であり、民間企業を中心とした雇用の状況をうかがうことができます。一般に景気が良くなるに伴い減少します。

**【平成21年6月の状況】**  
雇用保険受給者実人員は対前年同月比142.7%増

調査機関：厚生労働省栃木労働局



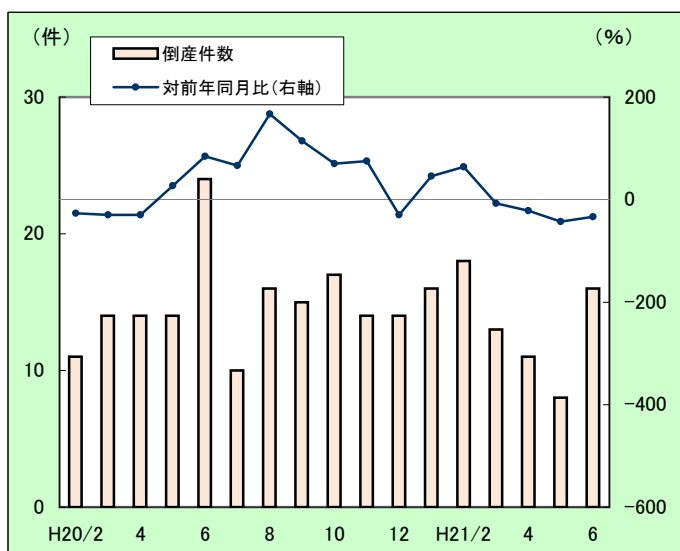
## 企業倒産件数

倒産した企業の件数(負債総額1,000万円以上)であり、一般に景気が悪くなるに伴い増加します。

(倒産件数が数値として小さいため、対前年同月比は大きく増減することがあります。)

**【平成21年6月の状況】**  
倒産件数は16件（対前年同月比33.3%減）

調査機関：(株)東京商工リサーチ宇都宮支店



### 主要指標の推移

調査機関	大型小売店販売額(既存店ベース)前年同月比	自動車(乗用車)新車登録・販売台数							新設住宅着工戸数								建築着工床面積(産業用)		鉱工業生産指数(季節調整値)		有効求人倍率(除学卒)(季節調整値)	雇用保険受給者実人員		企業倒産件数(負債総額1,000万円以上)			
		普通自動車(登録)		小型自動車(登録)		軽自動車(販売)			国土交通省(住宅着工統計)		国土交通省(住宅着工統計)		国土交通省(住宅着工統計)		国土交通省(住宅着工統計)		国土交通省(建築物着工統計)		栃木県統計課(栃木県鉱工業指数)		厚生労働省栃木労働局	厚生労働省栃木労働局		栃東商工リサーチ宇都宮支店			
		原数値	対前年同月比	原数値	対前年同月比	原数値	対前年同月比	原数値	対前年同月比	原数値	対前年同月比	原数値	対前年同月比	原数値	対前年同月比	原数値	対前年同月比	原数値	対前年同月比	平17=100	対前月比	倍	原数値	対前年同月比	原数値	対前年同月比	
単位等	%	台	%	台	%	台	%	戸	%	戸	%	戸	%	戸	%	㎡	%	%	%		人	%	件	%			
平18(2006)	1	-2.0	6,703	1.3	1,684	-8.4	3,092	11.5	1,927	-4.0	1,401	6.7	544	3.4	649	1.4	208	54.1	50,206	-61.5	99.9	-4.4	1.27	8,090	2.2	18	80.0
	2	-2.1	9,069	4.0	2,314	-2.4	4,100	2.6	2,655	12.9	1,300	-6.9	619	-9.5	565	31.1	116	-58.6	69,663	-55.3	100.1	0.2	1.27	7,584	-0.7	7	-58.8
	3	-0.3	12,848	-0.1	3,299	-6.1	5,947	-0.4	3,602	6.9	1,851	23.2	854	14.5	699	23.5	266	40.7	75,381	-43.8	101.4	1.3	1.27	7,554	-1.2	16	33.3
	4	0.2	6,142	-1.1	1,642	-2.8	2,472	-10.6	2,028	15.6	1,873	19.1	850	16.8	532	7.0	488	44.8	115,670	61.6	98.9	-2.5	1.29	7,431	-14.3	9	-25.0
	5	-1.8	6,065	-7.9	1,615	-14.7	2,544	-8.8	1,906	-0.1	1,922	17.9	797	-2.9	958	53.8	165	-9.8	120,011	-19.5	98.2	-0.7	1.34	7,733	-5.6	7	-36.4
	6	-1.4	8,168	-1.1	2,183	-6.5	3,322	-9.1	2,663	17.0	2,150	15.2	842	15.5	811	-7.0	468	114.7	101,239	-40.3	100.9	2.7	1.35	8,458	-12.4	9	28.6
	7	-1.4	7,802	-4.1	2,171	-1.5	3,132	-16.3	2,499	14.3	1,835	-3.0	786	1.7	694	-27.3	326	106.3	135,166	54.4	98.6	-2.3	1.37	8,427	-12.8	10	0.0
	8	1.6	5,522	0.2	1,469	1.0	2,360	-6.2	1,693	9.8	1,615	-3.7	754	-2.7	731	7.5	129	-38.6	130,365	36.1	98.3	-0.3	1.39	8,916	-11.2	10	25.0
	9	2.0	9,269	1.3	2,388	0.1	4,046	-7.8	2,835	19.3	1,738	6.4	763	4.2	810	35.7	164	-42.7	197,755	60.0	100.1	1.8	1.39	8,086	-12.5	12	71.4
	10	-3.1	6,751	-3.5	1,766	1.4	2,830	-13.4	2,155	8.7	1,706	-5.6	739	5.0	737	-18.8	213	10.4	92,102	-53.3	101.9	1.8	1.40	7,715	-12.1	18	-14.3
	11	-0.5	7,546	2.4	2,034	2.8	3,055	-9.6	2,457	22.2	2,128	2.6	725	-4.0	817	-25.5	586	172.6	102,898	-28.1	100.3	-1.6	1.40	7,503	-13.0	10	0.0
	12	-0.6	6,698	0.6	1,879	-2.9	2,512	-9.3	2,307	18.1	1,913	26.2	742	2.9	826	30.3	345	114.3	91,563	-16.5	100.9	0.6	1.48	6,996	-13.4	10	-28.6
平19(2007)	1	-0.4	6,854	2.3	1,760	4.5	2,798	-9.5	2,296	19.1	1,303	-7.0	556	2.2	542	-16.5	203	-2.4	122,254	143.5	97.4	-3.5	1.48	7,035	-13.0	13	-27.8
	2	1.2	8,869	-2.2	2,369	2.4	3,697	-9.8	2,803	5.6	1,587	22.1	611	-1.3	546	-3.4	382	229.3	69,705	0.1	99.1	1.7	1.50	6,826	-10.0	15	114.3
	3	0.5	12,331	-4.0	3,206	-2.8	5,014	-15.7	4,111	14.1	1,687	-8.9	836	-2.1	728	4.1	121	-54.5	92,235	22.4	99.9	0.8	1.51	6,582	-12.9	20	25.0
	4	-1.8	5,753	-6.3	1,534	-6.6	2,251	-8.9	1,968	-3.0	1,610	-14.0	674	-20.7	606	13.9	208	-57.4	110,734	-4.3	95.1	-4.8	1.54	6,471	-12.9	20	122.2
	5	0.2	6,049	-0.3	1,672	3.5	2,401	-5.6	1,976	3.7	1,730	-10.0	786	-1.4	640	-33.2	292	77.0	130,303	8.6	99.1	4.2	1.52	7,297	-5.6	11	57.1
	6	0.7	7,499	-8.2	2,089	-4.3	2,868	-13.7	2,542	-4.5	1,738	-19.2	804	-4.5	794	-2.1	138	-70.5	281,413	178.0	98.7	-0.4	1.57	7,187	-15.0	13	44.4
	7	-2.6	6,924	-11.3	2,162	-0.4	2,592	-17.2	2,170	-13.2	948	-48.3	495	-37.0	302	-56.5	131	-59.8	56,187	-58.4	101.5	2.8	1.49	7,804	-7.4	6	-40.0
	8	0.1	5,639	2.1	1,651	12.4	2,328	-1.4	1,660	-1.9	1,228	-24.0	622	-17.5	414	-43.4	189	46.5	90,448	-30.6	105.4	3.8	1.46	8,005	-10.2	6	-40.0
	9	-1.9	8,711	-6.0	2,790	16.8	3,436	-15.1	2,485	-12.3	1,141	-34.3	646	-15.3	381	-53.0	112	-31.7	43,552	-78.0	102.4	-2.8	1.41	7,442	-8.0	7	-41.7
	10	-1.2	6,939	2.8	2,315	31.1	2,571	-9.2	2,053	-4.7	1,849	8.4	791	7.0	758	2.8	299	40.4	107,351	16.6	102.1	-0.3	1.36	7,712	0.0	10	-44.4
	11	-0.8	7,656	1.5	2,459	20.9	3,056	0.0	2,141	-12.9	1,394	-34.5	685	-5.5	582	-28.8	115	-80.4	78,574	-23.6	105.0	2.8	1.32	7,264	-3.2	8	-20.0
	12	-1.7	6,392	-4.6	2,094	11.4	2,477	-1.4	1,821	-21.1	1,374	-28.2	615	-17.1	620	-24.9	139	-59.7	182,078	98.9	105.7	0.7	1.26	6,773	-3.2	20	100.0
平20(2008)	1	-2.3	6,831	-0.3	2,146	21.9	2,509	-10.3	2,176	-5.2	1,501	15.2	598	7.6	769	41.9	129	-36.5	70,101	-42.7	111.1	5.1	1.28	7,122	1.2	11	-15.4
	2	-0.1	9,097	2.6	2,681	13.2	3,592	-2.8	2,824	0.7	1,270	-20.0	571	-6.5	558	2.2	139	-63.6	64,981	-6.8	103.1	-7.2	1.27	6,686	-2.1	11	-26.7
	3	-0.2	11,813	-4.2	3,637	13.4	4,598	-8.3	3,578	-13.0	1,405	-16.7	706	-15.6	442	-39.3	191	57.9	114,428	24.1	103.9	0.8	1.29	6,386	-3.0	14	-30.0
	4	-3.1	6,065	5.4	1,865	21.6	2,367	5.2	1,833	-6.9	1,393	-13.5	710	5.3	558	-7.9	120	-42.3	89,348	-19.3	102.8	-1.1	1.26	6,511	0.6	14	-30.0
	5	-2.0	5,923	-2.1	1,694	1.3	2,291	-4.6	1,939	-1.9	1,718	-0.7	680	-13.5	737	15.2	250	-14.4	78,464	-39.8	103.5	0.7	1.19	7,111	-2.5	14	27.3
	6	-3.4	7,228	-3.6	2,187	4.7	2,733	-4.7	2,308	-9.2	2,009	15.6	826	2.7	882	11.1	198	43.5	63,956	-77.3	101.6	-1.8	1.12	7,473	4.0	24	84.6
	7	-2.8	7,394	6.8	2,367	9.5	2,858	10.3	2,169	0.0	1,697	79.0	808	63.2	744	146.4	143	9.2	93,195	65.9	101.6	0.0	1.08	8,062	3.3	10	66.7
	8	-3.3	5,172	-8.3	1,386	-16.1	2,197	-5.6	1,589	-4.3	1,526	24.3	794	27.7	514	24.2	120	-36.5	151,444	67.4	99.9	-1.7	1.02	7,992	-0.2	16	166.7
	9	-4.3	8,125	-6.7	2,347	-15.9	3,336	-2.9	2,442	-1.7	1,569	37.5	736	13.9	710	86.4	120	7.1	98,107	125.3	98.7	-1.2	1.00	8,068	8.4	15	114.3
	10	-5.3	6,581	-5.2	1,959	-15.4	2,504	-2.6	2,118	3.2	1,695	-8.3	673	-14.9	762	0.5	197	-34.1	118,696	10.6	95.8	-2.9	0.95	7,889	2.3	17	70.0
	11	-1.7	6,326	-17.4	1,866	-24.1	2,340	-23.4	2,120	-1.0	1,372	-1.6	630	-8.0	644	10.7	98	-14.8	86,918	10.6	90.5	-5.5	0.91	7,309	0.6	14	75.0
	12	-6.4	5,214	-18.4	1,459	-30.3	1,978	-20.1	1,777	-2.4	1,396	1.6	623	1.3	675	8.9	88	-36.7	61,822	-66.0	78.1	-13.7	0.84	7,494	10.6	14	-30.0
平21(2009)	1	-6.9	5,729	-16.1	1,385	-35.5	2,246	-10.5	2,098	-3.6	1,547	3.1	548	-8.4	731	-4.9	266	106.2	106,115	51.4	75.3	-3.6	0.66	8,540	19.9	16	45.5
	2	-8.6	6,876	-24.4	1,585	-40.9	2,670	-25.7	2,621	-7.2	1,121	-11.7	511	-10.5	477	-14.5	70	-49.6	47,746	-26.5	69.8	-7.3	0.53	10,692	59.9	18	63.6
	3	-7.1	8,601	-27.2	2,154	-40.8	3,516	-23.5	2,931	-18.1	1,126	-19.9	533	-24.5	486	10.0	80	-58.1	40,424	-64.7	69.8	0.0	0.46	13,204	106.8	13	-7.1
	4	-6.4	5,034	-17.0	1,218	-34.7	2,079	-12.2	1,737	-5.2	1,163	-16.5	541	-23.8	534	-4.3	86	-28.3	41,787	-53.2	77.5	11.0	0.42	15,734	141.7	11	-21.4
	5	-4.9	4,876	-17.7	1,548	-8.6	1,896	-17.2	1,432	-26.1	1,293	-24.7	692	1.8	509	-30.9	90	-64.0	51,759	-34.0	78.7	1.5	0.37	16,376	130.3	8	-42.9
	6	-6.0	5,753	-20.4	1,933	-11.6	2,282	-16.5	1,538	-33.4	1,391	-30.8	623	-24.6	558	-36.7	161	-18.7	99,385	55.4	81.0	2.9	0.37	18,135	142.7	16	-33.3
	7		7,402	0.1	2,456	3.8	3,027	5.9	1,919	-11.5												0.34	17,547	117.7	12	20.0	