

令和5年度 統計グラフ栃木県コンクール!!

求む!
君の挑戦!

令和4年度
栃木県コンクール知事特別賞
全国コンクール入選

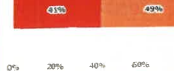
検診とワクチンで防ごう！子宮頸がん

子宮頸がんについて知っていますか？

子宮は、下部1/3の子宮頸部と上部2/3の子宮体部で構成されており、子宮頸部に発生するがんが「子宮頸がん」です。初期症状はほとんどありません。早期発見で適切な治療しやすいためと知られていますが、また、子宮頸がんは発生原因が分かっている数少ないがんの一つで、その原因は皮膚や粘膜に存在するヒトパピローマウイルス（HPV）への感染です。

子宮頸がんの罹患率

1.1万人/年
日本で毎年約1.1万人が子宮頸がんにかかっています。子宮頸がんは、子宮体部がんや卵巣がん、乳がん、大腸がん、胃がん、肺がんの発生数から比べると少ないです。



二重の子宮頸がんになる人の割合

1.5万人あたり約132人
子宮頸がんを一度かかると、再発するリスクが高くなります。また、別の子宮頸がんになるリスクも高くなります。



子宮頸がんでの死の危険性

2,900人/年
年間約2,900人が子宮頸がんによる死を体験しています。子宮頸がんは、早期発見・早期治療で死亡率が低く、生存率が高いがんです。



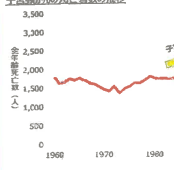
子宮頸がんの世界的な年別罹患率推移(2010)

子宮頸がん45.5万人
子宮頸がんは、世界的に発生率が高いがんです。特に、アジアやアフリカの一部の国では、発生率が高くなっています。

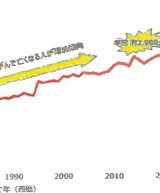


子宮頸がんに関する最近の動向

子宮頸がんの死亡者数の推移



子宮頸がん(上皮がんを含む)の年齢別罹患率

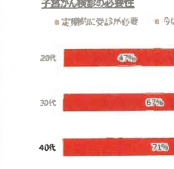


POINT!

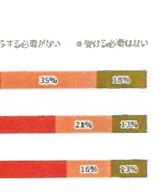
子宮頸がんは年間約2,800人が死亡しており、近年増加傾向にあります。特に、他の年齢層に比べて50歳未満の若い世代での罹患率の増加が懸念されています。子宮頸がんは若い人でも発症する病気に変化してきています。

検診について

子宮がん検診の必要性



子宮がん検診の受診有無

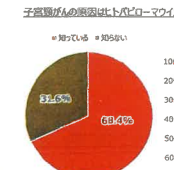


POINT!

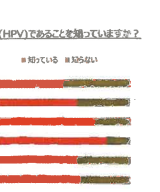
子宮がん検診に列して、年齢による認識の違いが大きくなります。また、20代の約70%が検診を受診したことがないと答えたり、子宮頸がん予防についての理解が十分でないと思われる。

ワクチンについて

子宮頸がんの原因はヒトパピローマウイルス(HPV)であると知っていますか？



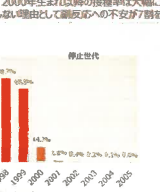
年齢別HPVワクチン接種率



POINT!

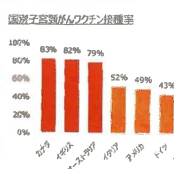
ワクチンの積極的な接種の進捗は、若年層(若者世代)はワクチン接種率が高いです。しかし、その一方、2000年生まれ以降の接種率は大幅に減少しており、0%が約半数に達しています。

ワクチン接種しない理由(女子高生へのアンケート)

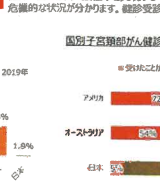


海外との比較

世界の国々が高い接種率を実現する中で、日本では接種率が1%以下という危惧的な状況が分かります。積極的な検診と併せて、対策が急務と考えられます。



高年齢子宮頸がん検診受診率



まとめ

子宮頸がんはがん化する前に予防することができる唯一のがんです。子宮頸がんについてはHPVの感染はHPVワクチン接種で防ぐことができ、それにより子宮頸がんの罹患率の70%を予防する。原因であるHPVに感染を予防すること(2次予防)が可能です。がん検診でがんを早期発見・早期治療し、結果的に子宮頸がんによる死亡を予防すること(1次予防)ができます。若年層への子宮頸がんの原因や予防に関する正しい理解促進が課題であると考えます。また、令和4年度から子宮頸がん予防ワクチンの接種期間が再延長されました。これを機会に子宮頸がんについて考えませんか？

出典

国立がん研究センター がん対策情報センター
https://www.ncc.go.jp/press/2021/03/21/20210321_01.html
https://www.ncc.go.jp/press/2021/03/21/20210321_02.html
https://www.ncc.go.jp/press/2021/03/21/20210321_03.html
https://www.ncc.go.jp/press/2021/03/21/20210321_04.html
https://www.ncc.go.jp/press/2021/03/21/20210321_05.html
https://www.ncc.go.jp/press/2021/03/21/20210321_06.html
https://www.ncc.go.jp/press/2021/03/21/20210321_07.html
https://www.ncc.go.jp/press/2021/03/21/20210321_08.html
https://www.ncc.go.jp/press/2021/03/21/20210321_09.html
https://www.ncc.go.jp/press/2021/03/21/20210321_10.html
https://www.ncc.go.jp/press/2021/03/21/20210321_11.html
https://www.ncc.go.jp/press/2021/03/21/20210321_12.html
https://www.ncc.go.jp/press/2021/03/21/20210321_13.html
https://www.ncc.go.jp/press/2021/03/21/20210321_14.html
https://www.ncc.go.jp/press/2021/03/21/20210321_15.html
https://www.ncc.go.jp/press/2021/03/21/20210321_16.html
https://www.ncc.go.jp/press/2021/03/21/20210321_17.html
https://www.ncc.go.jp/press/2021/03/21/20210321_18.html
https://www.ncc.go.jp/press/2021/03/21/20210321_19.html
https://www.ncc.go.jp/press/2021/03/21/20210321_20.html
https://www.ncc.go.jp/press/2021/03/21/20210321_21.html
https://www.ncc.go.jp/press/2021/03/21/20210321_22.html
https://www.ncc.go.jp/press/2021/03/21/20210321_23.html
https://www.ncc.go.jp/press/2021/03/21/20210321_24.html
https://www.ncc.go.jp/press/2021/03/21/20210321_25.html
https://www.ncc.go.jp/press/2021/03/21/20210321_26.html
https://www.ncc.go.jp/press/2021/03/21/20210321_27.html
https://www.ncc.go.jp/press/2021/03/21/20210321_28.html
https://www.ncc.go.jp/press/2021/03/21/20210321_29.html
https://www.ncc.go.jp/press/2021/03/21/20210321_30.html
https://www.ncc.go.jp/press/2021/03/21/20210321_31.html
https://www.ncc.go.jp/press/2021/03/21/20210321_32.html
https://www.ncc.go.jp/press/2021/03/21/20210321_33.html
https://www.ncc.go.jp/press/2021/03/21/20210321_34.html
https://www.ncc.go.jp/press/2021/03/21/20210321_35.html
https://www.ncc.go.jp/press/2021/03/21/20210321_36.html
https://www.ncc.go.jp/press/2021/03/21/20210321_37.html
https://www.ncc.go.jp/press/2021/03/21/20210321_38.html
https://www.ncc.go.jp/press/2021/03/21/20210321_39.html
https://www.ncc.go.jp/press/2021/03/21/20210321_40.html
https://www.ncc.go.jp/press/2021/03/21/20210321_41.html
https://www.ncc.go.jp/press/2021/03/21/20210321_42.html
https://www.ncc.go.jp/press/2021/03/21/20210321_43.html
https://www.ncc.go.jp/press/2021/03/21/20210321_44.html
https://www.ncc.go.jp/press/2021/03/21/20210321_45.html
https://www.ncc.go.jp/press/2021/03/21/20210321_46.html
https://www.ncc.go.jp/press/2021/03/21/20210321_47.html
https://www.ncc.go.jp/press/2021/03/21/20210321_48.html
https://www.ncc.go.jp/press/2021/03/21/20210321_49.html
https://www.ncc.go.jp/press/2021/03/21/20210321_50.html
https://www.ncc.go.jp/press/2021/03/21/20210321_51.html
https://www.ncc.go.jp/press/2021/03/21/20210321_52.html
https://www.ncc.go.jp/press/2021/03/21/20210321_53.html
https://www.ncc.go.jp/press/2021/03/21/20210321_54.html
https://www.ncc.go.jp/press/2021/03/21/20210321_55.html
https://www.ncc.go.jp/press/2021/03/21/20210321_56.html
https://www.ncc.go.jp/press/2021/03/21/20210321_57.html
https://www.ncc.go.jp/press/2021/03/21/20210321_58.html
https://www.ncc.go.jp/press/2021/03/21/20210321_59.html
https://www.ncc.go.jp/press/2021/03/21/20210321_60.html
https://www.ncc.go.jp/press/2021/03/21/20210321_61.html
https://www.ncc.go.jp/press/2021/03/21/20210321_62.html
https://www.ncc.go.jp/press/2021/03/21/20210321_63.html
https://www.ncc.go.jp/press/2021/03/21/20210321_64.html
https://www.ncc.go.jp/press/2021/03/21/20210321_65.html
https://www.ncc.go.jp/press/2021/03/21/20210321_66.html
https://www.ncc.go.jp/press/2021/03/21/20210321_67.html
https://www.ncc.go.jp/press/2021/03/21/20210321_68.html
https://www.ncc.go.jp/press/2021/03/21/20210321_69.html
https://www.ncc.go.jp/press/2021/03/21/20210321_70.html
https://www.ncc.go.jp/press/2021/03/21/20210321_71.html
https://www.ncc.go.jp/press/2021/03/21/20210321_72.html
https://www.ncc.go.jp/press/2021/03/21/20210321_73.html
https://www.ncc.go.jp/press/2021/03/21/20210321_74.html
https://www.ncc.go.jp/press/2021/03/21/20210321_75.html
https://www.ncc.go.jp/press/2021/03/21/20210321_76.html
https://www.ncc.go.jp/press/2021/03/21/20210321_77.html
https://www.ncc.go.jp/press/2021/03/21/20210321_78.html
https://www.ncc.go.jp/press/2021/03/21/20210321_79.html
https://www.ncc.go.jp/press/2021/03/21/20210321_80.html
https://www.ncc.go.jp/press/2021/03/21/20210321_81.html
https://www.ncc.go.jp/press/2021/03/21/20210321_82.html
https://www.ncc.go.jp/press/2021/03/21/20210321_83.html
https://www.ncc.go.jp/press/2021/03/21/20210321_84.html
https://www.ncc.go.jp/press/2021/03/21/20210321_85.html
https://www.ncc.go.jp/press/2021/03/21/20210321_86.html
https://www.ncc.go.jp/press/2021/03/21/20210321_87.html
https://www.ncc.go.jp/press/2021/03/21/20210321_88.html
https://www.ncc.go.jp/press/2021/03/21/20210321_89.html
https://www.ncc.go.jp/press/2021/03/21/20210321_90.html
https://www.ncc.go.jp/press/2021/03/21/20210321_91.html
https://www.ncc.go.jp/press/2021/03/21/20210321_92.html
https://www.ncc.go.jp/press/2021/03/21/20210321_93.html
https://www.ncc.go.jp/press/2021/03/21/20210321_94.html
https://www.ncc.go.jp/press/2021/03/21/20210321_95.html
https://www.ncc.go.jp/press/2021/03/21/20210321_96.html
https://www.ncc.go.jp/press/2021/03/21/20210321_97.html
https://www.ncc.go.jp/press/2021/03/21/20210321_98.html
https://www.ncc.go.jp/press/2021/03/21/20210321_99.html
https://www.ncc.go.jp/press/2021/03/21/20210321_100.html

宇都宮大学共同教育学部附属中学校
一般
岩佐 雅 さん
岩佐 葵 さん

一年 岩佐 葵 さん

今年が栃木県誕生から150年

栃木の歴史を調べてグラフにしてみよう!

テーマ例

- ・栃木県の人口は増えてる?減ってる?
- ・市町村の数はどれだけ変わった?
- ・栃木県が全国に誇るNo.1(特産物など)

※テーマは自由です。これ以外でも興味があることなら何でもOK

★もっと知りたい!
栃木のこと★



主催
後援

栃木県・栃木県教育委員会・栃木県統計協会
株式会社下野新聞社・NHK宇都宮放送局・株式会社栃木放送
株式会社エフエム栃木・株式会社とちぎテレビ

令和5(2023)年度 統計グラフ栃木県コンクール作品募集要領

1.応募資格・審査区分

第1部	小学校1年生及び2年生の児童	
第2部	小学校3年生及び4年生の児童	
第3部	小学校5年生及び6年生の児童	
第4部	中学校の生徒	
第5部	高等学校以上の生徒、学生及び一般	
パソコン統計グラフA部	小学校の児童及び中学校の生徒	○作品の制作にパソコンを使用したもの(グラフの下書きにパソコンで作成したグラフを使用したものも含まれます。)
パソコン統計グラフB部	高等学校以上の生徒、学生及び一般	○パソコン統計グラフA~B部の作品に該当するものは、他の部には応募できません。

※栃木県内に在住又は通勤、通学している方に限ります。

2.課題

自由です。ただし、小学校4年生以下の児童の応募については、児童が自ら観察または調査した結果をグラフにしたものとします。

3.応募方法

- ◇用紙の大きさ B2判(仕上げ寸法72.8cm×51.5cm)縦・横どちらでも可
- ◇紙質・色彩 自由としますが、裏面の板張り(パネル仕上げ)、表面のセロハンカバーなどは認めません。
- ◇応募点数 1人で何点でも応募できます。ただし、2枚以上にわたる「シリーズ作品」は認めません。
- ◇合作の人数 1つの作品について5人以内とします。

4.応募上の注意

- 応募作品は、自分で創作したものに限り、ます。
- 第三者(応募者以外の者をいう。)が作成したイラストや写真等(五輪マーク・ゆるキャラ等も含む)を使用しないでください。
- 応募作品の裏面に、住所(学校を通じて応募する児童、生徒、学生の作品は、省略可)、氏名、(児童、生徒、学生の場合)所属の学校名、学年を明記してください。
なお、住所、氏名、学校名は正しい字体で書き(略字は使わない)、必ず「ふりがな」をつけてください。
- 自己の観察又は調査によった場合は、その観察又は調査の記録(集計結果)を別紙として付けてください。
- 自己の観察又は調査によらないで、他から資料を得た場合は、その取材資料の出所を作品表面の適宜の位置に明記するとともに、統計表(取材資料)を別紙として付けてください。
- 観察、調査の記録又は作品に使用した統計表(取材資料)は、B5判又はA4判の用紙に記載し、作品の裏面下部に3cmの「のりしろ」で、貼り付けてください。
なお、統計表(取材資料)が3枚以上になる場合には、都道府県名、応募する部名、制作者氏名をA4判の封筒に記載した上で、この封筒に入れて提出してください。
- 応募作品は原則返却しません。

5.応募締め切り

令和5(2023)年9月8日(金) 県統計課必着

6.提出先・問い合わせ先

栃木県生活文化スポーツ部統計課(管理普及担当)
〒320-8501 宇都宮市塙田1-1-20
TEL:028-623-2242
E-mail: tokeika@pref.tochigi.lg.jp

応募上の注意点など、
詳細は県のホームページをチェック

栃木県 統計グラフコンクール [検索](#)

