



# 令和3年社会生活基本調査

## 栃木県結果の概要



### 目 次

令和3年社会生活基本調査について	1
I 1日の生活時間	2
1 1日の生活時間の配分	3
2 1次活動時間	4
3 2次活動時間	6
4 3次活動時間	8
5 スマートフォン・パソコンなどの使用状況	10
II 1年間の主な生活行動	11
1 学習・自己啓発・訓練	12
2 ボランティア活動	13
3 スポーツ	14
4 趣味・娯楽	15
5 旅行・行楽	17

### 統 計 表

表1 曜日、男女、年齢、行動の種類別総平均時間 （週全体、平日、土曜日、日曜日）	20
表2 学習・自己啓発・訓練の種類別行動者率(男女、年齢別)	24
表3 ボランティア活動の種類別行動者率(男女、年齢別)	25
表4 スポーツの種類別行動者率(男女、年齢別)	26
表5 趣味・娯楽の種類別行動者率(男女、年齢別)	28
表6 旅行・行楽の種類別行動者率(男女、年齢別)	30

## －令和3年社会生活基本調査について－

社会生活基本調査は、1日の生活時間の配分及び1年間の自由時間における主な生活行動(「学習・自己啓発・訓練」、「ボランティア活動」、「スポーツ」、「趣味・娯楽」及び「旅行・行楽」)について調査し、国民の社会生活の実態を明らかにするための基礎資料を得ることを目的として、令和3(2021)年10月20日現在で実施しました。

この調査は、昭和51(1976)年の第1回調査以来5年ごとに実施しており、今回の調査は10回目に当たります。

調査の対象は、全国の世帯から無作為に選定した約91,000世帯(栃木県では約1,700世帯)に居住する10歳以上の世帯員約19万人(同約4,000人)です。

## －調査時期について－

### (1日の生活時間の配分の調査時期)

1日の生活時間の配分は、令和3(2021)年10月16日から24日までのうち調査区ごとに指定された2日間(生活時間の指定日)について調査した結果です。

この時期は、新型コロナウイルス感染症がいわゆる第5波として拡大した後、各地に順次発令されていた「新型コロナウイルス感染症緊急事態宣言」等が令和3(2021)年9月末をもって全ての地域で解除された直後となります。

### (1年間の主な生活行動の調査時期)

1年間の主な生活行動は、令和2(2020)年10月20日から令和3(2021)年10月19日までの過去1年間の自由時間において該当する行動を行った状況について調査した結果です。

この時期は、2回の「新型コロナウイルス感染症緊急事態宣言」を含んだ期間となります。

## －利用上の注意－

- 1 統計表の数字は、表章単位未満の位で四捨五入してあり、総数に分類不能・不詳の数を含むことから、総数と内訳の合計とは必ずしも一致しません。
- 2 増減及び増減率、構成比等の比率は、表章単位の数字から算出しています。
- 3 統計表中「0」、「0.0」は、集計した数値が表章単位に満たないものです。
- 4 統計表中「－」は、該当数字のない箇所です。
- 5 図表中に「全国」と表記のないものについては、すべて栃木県についての結果です。

## －その他－

社会生活基本調査の概要や全国結果及び詳細な統計データ等各種情報は、下記URLを参照してください。

→ <https://www.stat.go.jp/data/shakai/2021/index.html>

# I 1日の生活時間について

1日の生活時間については、2021年10月16日から24日までのうち調査区ごとに指定された連続する2日間(生活時間の指定日)について調査した結果で、調査票にあらかじめ記載された20種類の行動分類による一人1日当たり時間数などを集計したもの。

## — 主な用語 —

### 1 行動の種類

#### ・ 1次活動 — 睡眠、食事など生理的に必要な活動

- 睡眠
- 身の回りの用事
- 食事

#### ・ 2次活動 — 仕事、家事など社会生活を営む上で義務的な性格の強い活動

- 通勤・通学
  - 仕事(収入を伴う仕事)
  - 学業(学生が学校の授業やそれに関連して行う学習活動)
  - 家事
  - 介護・看護
  - 育児
  - 買い物
- 家事関連時間

#### ・ 3次活動 — 上記以外で各人が自由に使える時間における活動

- 移動(通勤・通学を除く)
- テレビ・ラジオ・新聞・雑誌
- 休養・くつろぎ
- 学習・自己啓発・訓練(学業以外)
- 趣味・娯楽
- スポーツ
- ボランティア活動・社会参加活動
- 交際・付き合い
- 受診・診療
- その他

### 2 平均時間

行動の種類別平均時間は、一人1日当たりの平均行動時間数で、次の種類があります。

- 総平均 ……該当する種類の行動をしなかった者を含む全員についての平均
- 行動者平均 ……該当する種類の行動をした者のみについての平均  
(本書では、平均時間についてはすべて「総平均」を用いています。)

- 曜日別平均 ……調査の曜日ごとに平均値を算出したもの。平日平均(月曜日～金曜日の平均値)、月曜日～日曜日平均があります。
- 週全体平均 ……次の式により曜日別結果を平均して算出したものです。

$$\frac{(\text{月曜日平均} + \dots + \text{日曜日平均})}{7}$$

ただし、ある曜日に当該属性を持つ客体が存在しない場合は以下のとおりの算出方法となります。

$$\frac{5 \times \text{平日平均} + \text{土曜日平均} + \text{日曜日平均}}{7}$$

# 1 1日の生活時間の配分

## (1) 概況

### 3次活動時間が大きく減少

10歳以上の人について、1日の生活時間(週全体平均 以下「週全体」)をみると、1次活動時間が10時間59分、2次活動時間が6時間55分、3次活動時間が6時間6分となっています。男女別にみると、1次及び2次活動時間は女性が男性より長く、3次活動時間は男性が女性より長くなっています。また、「平成28年社会生活基本調査」(以下「平成28年」)と比べると、1次及び2次活動時間が増加し、3次活動時間が減少しています。(表1-1)

表1-1 男女、行動の種類別生活時間 (週全体、10歳以上)

(時間:分)

行動の種類	栃木県						全国		
	総数	平成28年差	男	平成28年差	女	平成28年差	総数	男	女
<b>1次活動</b>	<b>10:59</b>	<b>0:12</b>	<b>10:55</b>	<b>0:15</b>	<b>11:3</b>	<b>0:9</b>	<b>10:57</b>	<b>10:50</b>	<b>11:3</b>
睡眠	7:55	0:13	8:0	0:12	7:50	0:13	7:54	7:58	7:49
身の回りの用事	1:22	0:0	1:15	0:2	1:29	▲0:2	1:24	1:14	1:32
食事	1:42	0:0	1:40	0:2	1:44	▲0:2	1:39	1:37	1:41
<b>2次活動</b>	<b>6:55</b>	<b>0:5</b>	<b>6:44</b>	<b>0:0</b>	<b>7:6</b>	<b>0:10</b>	<b>6:47</b>	<b>6:36</b>	<b>6:57</b>
通勤・通学	0:28	▲0:1	0:32	▲0:5	0:24	0:3	0:31	0:38	0:24
仕事	3:41	0:9	4:41	▲0:2	2:42	0:20	3:28	4:27	2:32
学業	0:39	▲0:4	0:40	▲0:2	0:39	▲0:4	0:38	0:40	0:37
家事	1:25	0:3	0:23	0:6	2:27	0:1	1:27	0:25	2:26
介護・看護	0:4	0:1	0:3	0:1	0:5	0:1	0:3	0:2	0:4
育児	0:12	▲0:3	0:6	0:0	0:17	▲0:7	0:14	0:6	0:21
買い物	0:26	▲0:1	0:20	0:2	0:32	▲0:4	0:26	0:18	0:33
<b>3次活動</b>	<b>6:6</b>	<b>▲0:17</b>	<b>6:21</b>	<b>▲0:15</b>	<b>5:51</b>	<b>▲0:19</b>	<b>6:16</b>	<b>6:34</b>	<b>6:0</b>
移動(通勤・通学を除く)	0:18	▲0:14	0:17	▲0:16	0:19	▲0:12	0:22	0:21	0:23
テレビ・ラジオ・新聞・雑誌	2:10	▲0:4	2:12	▲0:3	2:8	▲0:4	2:8	2:11	2:5
休養・くつろぎ	2:0	0:21	2:1	0:25	1:59	0:18	1:57	1:59	1:56
学習・自己啓発・訓練(学業以外)	0:10	0:0	0:11	0:3	0:8	▲0:4	0:13	0:13	0:12
趣味・娯楽	0:43	▲0:5	0:53	▲0:8	0:32	▲0:3	0:48	1:0	0:37
スポーツ	0:13	▲0:3	0:17	▲0:5	0:9	▲0:2	0:13	0:16	0:10
ボランティア活動・社会参加活動	0:2	▲0:2	0:3	▲0:1	0:1	▲0:3	0:2	0:2	0:2
交際・付き合い	0:8	▲0:6	0:7	▲0:6	0:9	▲0:5	0:10	0:8	0:12
受診・療養	0:8	0:0	0:6	0:0	0:10	0:0	0:7	0:6	0:8
その他	0:15	▲0:4	0:14	▲0:3	0:15	▲0:5	0:16	0:15	0:17

## (2) 生活時間の推移

### ① 1次及び2次活動時間は増加、3次活動時間は減少

過去20年間の生活時間の推移を、比較可能な年齢区分である15歳以上の人についてみると、1次活動時間は増加傾向で推移しています。2次活動時間は平成28年に減少に転じましたが、令和3年に再び増加に転じました。また、3次活動時間は平成28年に増加に転じましたが、令和3年に再び減少に転じました。(図1-1、表1-2)

図1-1 行動の種類別生活時間の推移 (平成13年～令和3年、週全体、15歳以上)

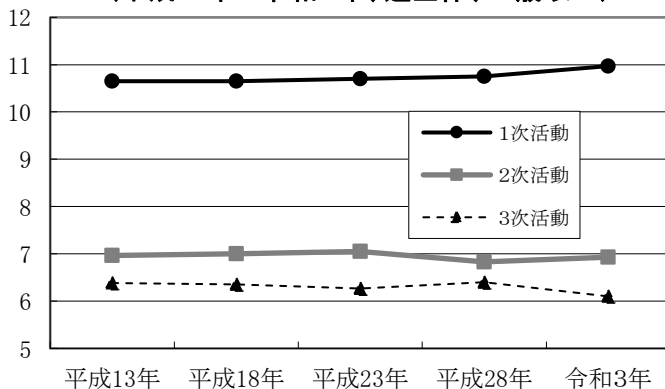


表1-2 行動の種類別生活時間の推移 (平成13年～令和3年、週全体、15歳以上)

調査年	1次活動	2次活動	3次活動
平成13年	10:39	6:58	6:23
平成18年	10:39	7:0	6:21
平成23年	10:42	7:3	6:16
平成28年	10:45	6:50	6:24
令和3年	10:58	6:56	6:6

## 2 1次活動時間

### (1) 睡眠

#### ① 睡眠時間は75歳以上で減少、それ以外の年代で増加

睡眠時間は7時間55分で、年齢階級別にみると、45歳～54歳が最も少なく、それよりも年齢が低くまたは高くなるほど増加する傾向にあります。

男女別にみると、女性の方が睡眠時間が長いのは15～24歳及び25～34歳で、それ以外の年齢階級ではすべて男性の方が長くなっています。

平成28年と比べると、75歳以上で減少し、それ以外の年代で増加しています。(表2-1)

表2-1 男女、年齢階級別睡眠時間 (週全体)

年齢階級	栃木県						全国		
	総数	平成28年差	男	平成28年差	女	平成28年差	総数	男	女
総数	7:55	0:13	8:0	0:12	7:50	0:13	7:54	7:58	7:49
10～14歳	8:51	0:19	8:58	0:20	8:44	0:18	8:45	8:45	8:45
15～24歳	8:15	0:36	8:12	0:36	8:17	0:35	8:10	8:10	8:9
25～34歳	8:14	0:31	8:7	0:21	8:22	0:41	8:5	8:0	8:11
35～44歳	7:38	0:17	7:43	0:19	7:33	0:14	7:45	7:47	7:42
45～54歳	7:18	0:12	7:32	0:13	7:2	0:9	7:24	7:35	7:13
55～64歳	7:23	0:5	7:32	0:0	7:13	0:9	7:20	7:29	7:10
65～74歳	7:50	0:3	8:3	0:0	7:38	0:6	7:45	7:57	7:34
75歳以上	8:47	▲0:9	8:53	▲0:5	8:42	▲0:12	8:40	8:48	8:35

#### ② 男女ともに減少傾向から増加に転じる

過去20年間の睡眠時間の推移を、比較可能な年齢区分である15歳以上の人について男女別にみると、男女ともにやや減少傾向にありましたが、いずれも令和3年に増加に転じました。(図2-1、表2-2)

図2-1 男女別睡眠時間の推移  
(平成13年～令和3年、週全体、15歳以上)

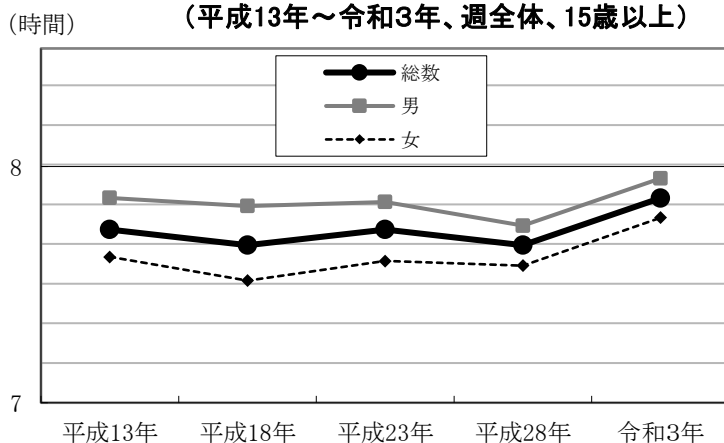


表2-2 男女別睡眠時間の推移  
(平成13年～令和3年、週全体、15歳以上)

調査年	総数	男	女
平成13年	7:44	7:52	7:37
平成18年	7:40	7:50	7:31
平成23年	7:44	7:51	7:36
平成28年	7:40	7:45	7:35
令和3年	7:52	7:57	7:47

#### ③ 起床・就寝の時刻はいずれも全国より早い

平均時刻についてみると、就寝時刻は22時51分、起床時刻は6時25分で、いずれも全国より早く、起床時刻は全国で8番目の早さとなっています。男女別にみても、就寝時刻・起床時刻ともに全国より早く、特に男性の起床時刻は6時28分と全国で4番目の早さです。(表2-3)

表2-3 男女別就寝・起床時刻 (平日、15歳以上)

	栃木県						全国		
	総数	全国差	男	全国差	女	全国差	総数	男	女
就寝	22:51	▲15分	22:49	▲19分	22:53	▲11分	23:06	23:08	23:04
起床	6:25	▲13分	6:28	▲15分	6:23	▲9分	6:38	6:43	6:32

## (2) 食事

### ① 食事時間は15～24歳で最も短く、75歳以上で最も長い

食事時間は1時間42分で、男性は1時間40分、女性は1時間44分と女性が男性より4分長くなっています。年齢階級別にみると、15～24歳が1時間25分で最も短く、75歳以上が2時間8分と最も長くなっています。

平成28年と比べると、男性は総数でやや増加し、女性は75歳以上を除く全ての年代で減少しました。(表2-4)

表2-4 男女、年齢階級別食事時間 (週全体)

(時間:分)

年齢階級	栃木県						全国		
	総数	平成28年差	男	平成28年差	女	平成28年差	総数	男	女
総数	1:42	0:0	1:40	0:2	1:44	▲0:2	1:39	1:37	1:41
10～14歳	1:29	▲0:4	1:31	0:1	1:28	▲0:8	1:29	1:28	1:31
15～24歳	1:25	0:1	1:25	0:4	1:24	▲0:3	1:25	1:24	1:26
25～34歳	1:28	▲0:5	1:26	▲0:6	1:31	▲0:4	1:26	1:22	1:30
35～44歳	1:27	▲0:8	1:23	▲0:7	1:31	▲0:10	1:28	1:26	1:30
45～54歳	1:34	▲0:2	1:31	▲0:2	1:38	▲0:1	1:33	1:31	1:35
55～64歳	1:47	0:5	1:48	0:11	1:47	▲0:1	1:41	1:40	1:42
65～74歳	1:59	▲0:1	1:58	▲0:1	2:0	▲0:1	1:54	1:54	1:55
75歳以上	2:8	0:5	2:6	0:5	2:9	0:5	2:4	2:5	2:3

### ② 過去20年間の推移をみると、平成18年以降やや増加の傾向

過去20年間の食事時間の推移を、比較可能な年齢区分である15歳以上の人について男女別にみると、男女とも大きな変化はありませんが、やや増加する傾向にあります。(図2-2、表2-5)

図2-2 男女別食事時間の推移  
(平成13年～令和3年、週全体、15歳以上)

(時間)

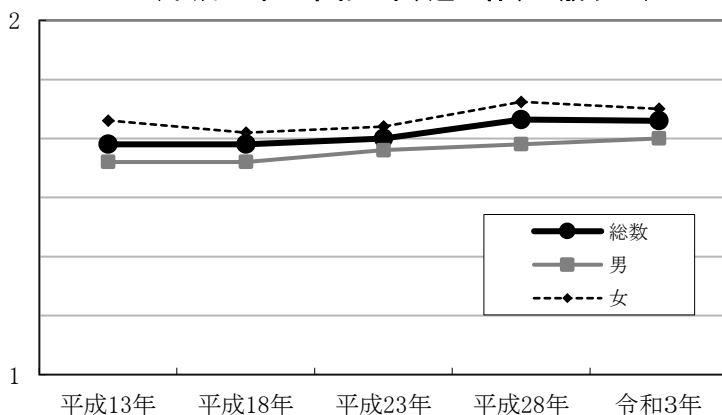


表2-5 男女別食事時間の推移  
(平成13年～令和3年、週全体、15歳以上)

(時間:分)

調査年	総数	男	女
平成13年	1:39	1:36	1:43
平成18年	1:39	1:36	1:41
平成23年	1:40	1:38	1:42
平成28年	1:43	1:39	1:46
令和3年	1:43	1:40	1:45

### ③ 朝食・夕食の時刻はいずれも全国より早い

平均時刻についてみると、朝食は7時3分、夕食は18時57分で、いずれも全国より早く、朝食時刻は全国で10番目の早さとなっています。男女別にみても、朝食・夕食ともに全国より早く、特に男性の朝食時刻は6時56分と全国で7番目の早さです。(表2-6)

表2-6 男女別朝食・夕食開始時刻 (平日、15歳以上)

(時:分)

	栃木県						全国		
	総数	全国差	男	全国差	女	全国差	総数	男	女
朝食	7:03	▲9分	6:56	▲9分	7:10	▲8分	7:12	7:05	7:18
夕食	18:57	▲1分	19:07	▲1分	18:48	▲1分	18:58	19:08	18:49

### 3 2次活動時間

#### (1) 仕事

##### ① 仕事時間は女性の45～54歳で大きく増加

有業者(15歳以上。以下同じ。)について、曜日別に仕事時間の状況を見ると、平日は7時間12分、土曜日は3時間25分、日曜日は2時間3分であり、このうち平日は男性が8時間10分、女性が5時間58分と、男性の方が2時間12分長くなっています。

男女、年齢階級別に平成28年と比べると、男性は34歳以下と75歳以上で大きく減少し、55～74歳で大きく増加しています。女性は45～54歳と75歳以上で大きく増加しています。(表3-1、表3-2、表3-3)

表3-1 男女別有業者数及び有業率

		栃木県	全国
有業者数 (千人)	総数	1,074	68,204
	男	601	37,530
	女	473	30,674
有業率 (%)	総数	65.2	63.7
	男	73.0	72.0
	女	57.3	55.8

注) 有業率は、ふだんの就業状態不詳を除いて算出

表3-2 男女、曜日別仕事時間及び仕事の行動者率(有業者)(時間:分)

曜日	総数		男		女	
	時間	行動者率(%)	時間	行動者率(%)	時間	行動者率(%)
平日	7:12	85.5	8:10	89.3	5:58	80.6
土曜日	3:25	44.3	3:56	48.1	2:44	39.3
日曜日	2:3	29.1	2:12	28.7	1:52	29.7

表3-3 男女、年齢階級別仕事時間(週全体、有業者)

(時間:分)

年齢階級	栃木県						全国		
	総数	平成28年差	男	平成28年差	女	平成28年差	総数	男	女
総数	5:55	0:0	6:43	▲0:6	4:55	0:15	5:40	6:27	4:42
15～24歳	5:14	▲0:23	5:32	▲0:29	4:57	▲0:14	4:39	4:48	4:30
25～34歳	6:9	▲0:34	6:31	▲0:50	5:36	▲0:8	6:8	6:55	5:12
35～44歳	6:16	0:5	7:25	▲0:4	4:45	0:14	6:9	7:10	4:54
45～54歳	6:29	0:22	7:17	▲0:4	5:26	1:2	6:7	7:6	4:58
55～64歳	5:57	0:13	7:5	0:31	4:41	0:11	5:45	6:36	4:39
65～74歳	4:53	0:13	5:35	0:33	3:56	▲0:3	4:25	4:58	3:38
75歳以上	4:10	▲0:16	4:2	▲0:53	4:8	0:37	3:41	3:59	3:14

##### ② 仕事時間は男性は減少傾向、女性は増加に転じる

有業者の仕事時間について、過去20年間の推移をみると、平成18～23年に多少の増加が見られたものの、全体としてはやや減少傾向にありましたが、女性については、令和3年に増加に転じました。(図3-1、表3-4)

図3-1 男女別仕事時間の推移  
(時間) (平成13年～令和3年、週全体、有業者)

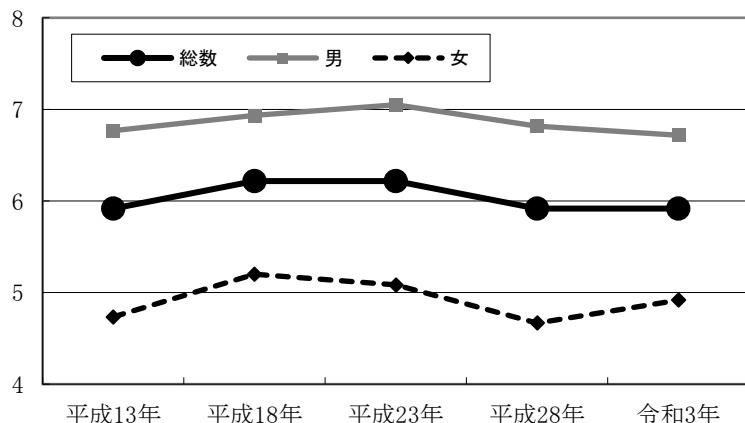


表3-4 男女別仕事時間の推移  
(平成13年～令和3年、週全体、有業者)

調査年	総数	男	女
平成13年	5:55	6:46	4:44
平成18年	6:13	6:58	5:12
平成23年	6:13	7:3	5:5
平成28年	5:55	6:49	4:40
令和3年	5:55	6:43	4:55

## (2) 家事関連

### ① 家事関連時間は男性が増加、女性は減少

家事関連時間は2時間7分で、男性は52分、女性は3時間21分と女性が男性より2時間29分長くなっています。

男女、年齢階級別にみると、男性は75歳以上が最も長く1時間17分、女性は35～44歳と55～64歳が最も長く4時間19分となっています。

平成28年と比べると、男性は増加、女性は減少し、全体としては横ばいとなっています。(表3-5、図3-2、表3-6)

表3-5 男女、年齢階級別家事関連時間 一週全体

(時間:分)

年齢階級	栃木県						全国		
	総数	平成28年差	男	平成28年差	女	平成28年差	総数	男	女
総数	2: 7	0: 0	0: 52	0: 9	3: 21	▲0: 9	2: 10	0: 51	3: 24
10～14歳	0: 11	▲0: 6	0: 7	▲0: 4	0: 15	▲0: 7	0: 13	0: 9	0: 16
15～24歳	0: 38	0: 10	0: 24	0: 9	0: 53	0: 12	0: 29	0: 19	0: 40
25～34歳	1: 55	▲0: 4	1: 3	0: 23	2: 55	▲0: 34	2: 0	0: 52	3: 11
35～44歳	2: 30	▲0: 7	0: 53	0: 8	4: 19	▲0: 17	2: 40	0: 59	4: 24
45～54歳	2: 17	▲0: 14	0: 41	0: 2	4: 3	▲0: 27	2: 23	0: 47	3: 58
55～64歳	2: 34	0: 2	0: 49	0: 6	4: 19	▲0: 5	2: 30	0: 49	4: 6
65～74歳	2: 40	0: 0	1: 4	▲0: 4	4: 9	0: 0	2: 51	1: 10	4: 23
75歳以上	2: 11	0: 13	1: 17	0: 26	2: 51	0: 7	2: 24	1: 16	3: 11

図3-2 男女、曜日別家事関連時間  
(令和3年、平成28年)

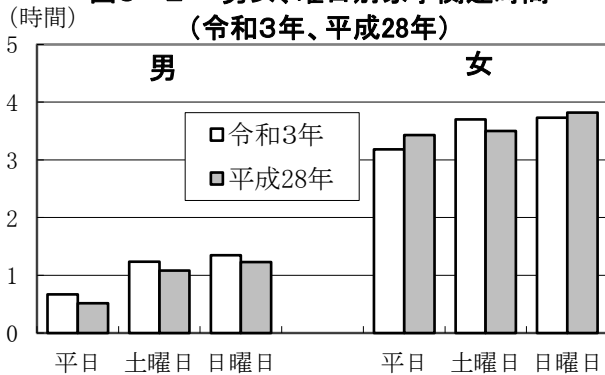


表3-6 男女、曜日別家事関連時間  
(曜日、平成28年との比較)

(時間:分)

曜日	総数		男		女	
	令和3年	平成28年差	令和3年	平成28年差	令和3年	平成28年差
平日	1: 56	▲0: 3	0: 40	0: 9	3: 11	▲0: 15
土曜日	2: 28	0: 10	1: 14	0: 9	3: 42	0: 12
日曜日	2: 33	0: 0	1: 21	0: 7	3: 44	▲0: 5

### ② 男女差がやや縮小する傾向

過去20年間の家事関連時間の推移を、比較可能な年齢区分である15歳以上の人について男女別にみると、女性が減少傾向であるのに対し、男性が徐々に増加しているため、男女差がやや縮まる傾向にあります。(図3-3、表3-7)

図3-3 男女別家事関連時間の推移

(時間) (平成13年～令和3年) 一週全体、15歳以上

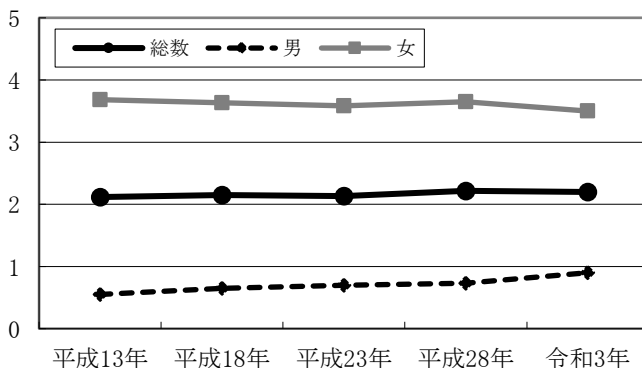


表3-7 男女別家事関連時間の推移  
(平成13年～令和3年) 一週全体、15歳以上

(時間:分)

調査年	総数	男	女
平成13年	2: 7	0: 33	3: 41
平成18年	2: 9	0: 39	3: 38
平成23年	2: 8	0: 42	3: 35
平成28年	2: 13	0: 44	3: 39
令和3年	2: 12	0: 54	3: 30



## 4 3次活動時間

### (1) 休養などの自由時間

「テレビ・ラジオ・新聞・雑誌」が減少し、「休養・くつろぎ」が増加

休養などの自由時間は4時間10分で、このうちテレビ・ラジオ・新聞・雑誌に費やす時間が2時間10分、休養・くつろぎが2時間0分となっています。

平成28年と比べると、男女とも「テレビ・ラジオ・新聞・雑誌」が減少し、「休養・くつろぎ」が増加しました。(表4-1)

表4-1 男女、休養などの自由時間 一週全体

(時間:分)

年齢階級	栃木県						全国		
	総数	平成28年差	男	平成28年差	女	平成28年差	総数	男	女
<b>総数</b>	<b>4: 10</b>	<b>0: 17</b>	<b>4: 13</b>	<b>0: 22</b>	<b>4: 7</b>	<b>0: 14</b>	<b>4: 5</b>	<b>4: 10</b>	<b>4: 1</b>
テレビ・ラジオ・新聞・雑誌	2: 10	▲0: 4	2: 12	▲0: 3	2: 8	▲0: 4	2: 8	2: 11	2: 5
休養・くつろぎ	2: 0	0: 21	2: 1	0: 25	1: 59	0: 18	1: 57	1: 59	1: 56
<b>年齢階級別</b>									
10～14歳	3: 31	0: 44	3: 40	0: 55	3: 20	0: 30	3: 9	3: 7	3: 11
15～24歳	3: 4	▲0: 1	2: 35	▲0: 36	3: 36	0: 36	3: 7	3: 10	3: 5
25～34歳	2: 29	▲0: 15	2: 42	0: 6	2: 14	▲0: 40	2: 50	2: 49	2: 51
35～44歳	3: 26	0: 40	3: 25	0: 32	3: 27	0: 47	2: 55	3: 2	2: 48
45～54歳	3: 36	0: 1	3: 35	0: 13	3: 36	▲0: 13	3: 31	3: 33	3: 28
55～64歳	4: 6	▲0: 1	4: 13	0: 3	3: 59	▲0: 6	4: 9	4: 11	4: 8
65～74歳	5: 24	0: 26	5: 38	0: 19	5: 11	0: 33	5: 28	5: 56	5: 1
75歳以上	6: 29	0: 27	7: 14	0: 56	5: 55	0: 4	6: 25	6: 56	6: 3

### (2) 趣味などの自由時間

男女ともにほとんどの年代で減少

趣味などの自由時間は1時間8分で、このうち趣味・娯楽に費やす時間が43分と最も長く、次いでスポーツ、学習・自己啓発・訓練(学業以外)となっています。

男女別にみると、男性は1時間24分、女性は50分と男性が女性より34分長くなっています。

年齢階級別にみると、すべての年代において男性の方が長く、男女差が最も大きい15～24歳では男性の方が女性より50分長くなっています。平成28年と比べると、男女ともにほとんどの年代で減少しています。(表4-2)

表4-2 男女、趣味などの自由時間 一週全体

(時間:分)

年齢階級	栃木県						全国		
	総数	平成28年差	男	平成28年差	女	平成28年差	総数	男	女
<b>総数</b>	<b>1: 8</b>	<b>▲0: 10</b>	<b>1: 24</b>	<b>▲0: 11</b>	<b>0: 50</b>	<b>▲0: 12</b>	<b>1: 16</b>	<b>1: 31</b>	<b>1: 1</b>
学習・自己啓発・訓練(学業以外)	0: 10	0: 0	0: 11	0: 3	0: 8	▲0: 4	0: 13	0: 13	0: 12
趣味・娯楽	0: 43	▲0: 5	0: 53	▲0: 8	0: 32	▲0: 3	0: 48	1: 0	0: 37
スポーツ	0: 13	▲0: 3	0: 17	▲0: 5	0: 9	▲0: 2	0: 13	0: 16	0: 10
ボランティア活動・社会参加活動	0: 2	▲0: 2	0: 3	▲0: 1	0: 1	▲0: 3	0: 2	0: 2	0: 2
<b>年齢階級別</b>									
10～14歳	2: 12	▲0: 14	2: 30	▲0: 22	1: 53	▲0: 4	2: 24	2: 42	2: 7
15～24歳	1: 52	▲0: 13	2: 17	▲0: 10	1: 27	▲0: 14	2: 11	2: 39	1: 41
25～34歳	1: 26	0: 7	1: 47	0: 6	1: 0	0: 3	1: 28	1: 51	1: 5
35～44歳	0: 47	▲0: 20	1: 0	▲0: 22	0: 33	▲0: 16	1: 0	1: 15	0: 43
45～54歳	0: 55	0: 5	1: 15	0: 18	0: 34	▲0: 10	0: 51	1: 0	0: 44
55～64歳	0: 45	▲0: 14	0: 56	▲0: 11	0: 34	▲0: 15	0: 53	0: 58	0: 47
65～74歳	1: 8	▲0: 25	1: 22	▲0: 31	0: 54	▲0: 19	1: 17	1: 34	1: 2
75歳以上	0: 55	▲0: 10	1: 12	▲0: 20	0: 44	▲0: 5	1: 7	1: 27	0: 53

### (3) 交際・付き合い

#### 男女とも交際・付き合いの時間は減少

交際・付き合いの時間は8分で、男性は7分、女性は9分となっています。  
 年齢階級別に平成28年と比べると、24歳以下の年代ではやや増加し、それ以外の年代では減少しました。(表4-3)

表4-3 男女、年齢階級別交際・付き合いの時間 一週全体

(時間:分)

年齢階級	栃木県						全国		
	総数	平成28年差	男	平成28年差	女	平成28年差	総数	男	女
<b>総数</b>	<b>0: 8</b>	<b>▲0: 6</b>	<b>0: 7</b>	<b>▲0: 6</b>	<b>0: 9</b>	<b>▲0: 5</b>	<b>0: 10</b>	<b>0: 8</b>	<b>0: 12</b>
10～14歳	0: 8	0: 0	0: 10	0: 1	0: 5	▲0: 2	0: 9	0: 9	0: 9
15～24歳	0: 16	0: 3	0: 10	▲0: 1	0: 21	0: 6	0: 17	0: 14	0: 21
25～34歳	0: 9	▲0: 6	0: 10	▲0: 6	0: 8	▲0: 6	0: 12	0: 11	0: 14
35～44歳	0: 5	▲0: 7	0: 3	▲0: 9	0: 6	▲0: 6	0: 8	0: 8	0: 8
45～54歳	0: 7	▲0: 5	0: 6	▲0: 6	0: 7	▲0: 5	0: 8	0: 6	0: 10
55～64歳	0: 6	▲0: 7	0: 5	▲0: 7	0: 6	▲0: 7	0: 8	0: 6	0: 11
65～74歳	0: 7	▲0: 15	0: 4	▲0: 16	0: 10	▲0: 14	0: 10	0: 7	0: 13
75歳以上	0: 9	▲0: 2	0: 8	▲0: 2	0: 9	▲0: 2	0: 10	0: 8	0: 12

### (4) 主な行動の種類別3次活動時間の推移

#### 休養などの自由時間が増加に転じ、趣味などの自由時間が減少に転じる。

主な行動の種類別に過去20年間の3次活動時間の推移を、比較可能な年齢区分である15歳以上の人についてみると、休養などの自由時間が横ばいから増加に転じ、趣味などの自由時間は増加傾向から減少に転じました。また、交際・付き合いは減少する傾向にあります。(図4-1、表4-4)

図4-1 主な行動の種類別3次活動時間の推移  
 (平成13年～令和3年、週全体、15歳以上)

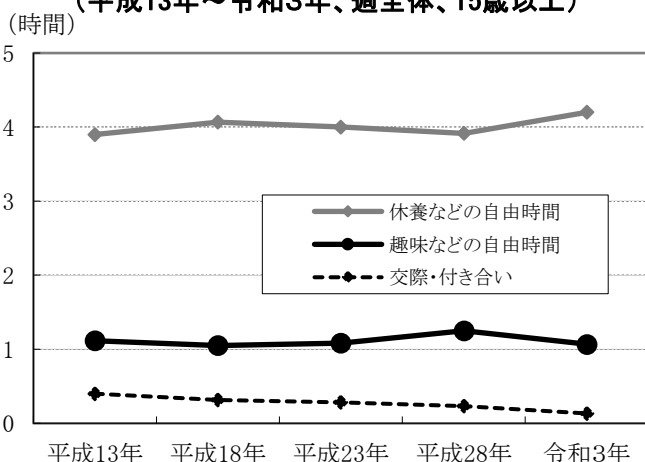


表4-4 主な行動の種類別3次活動の推移  
 (平成13年～令和3年、週全体、15歳以上)

(時間:分)

調査年	休養など の自由 時間	趣味など の自由 時間	交際・付 き合い
平成13年	3:54	1:7	0:24
平成18年	4:4	1:3	0:19
平成23年	4:0	1:5	0:17
平成28年	3:55	1:15	0:14
令和3年	4:12	1:4	0:8

## 5 スマートフォン・パソコンなどの使用状況

### (1) 使用した人の割合

#### 15歳～39歳では8割以上の人が使用

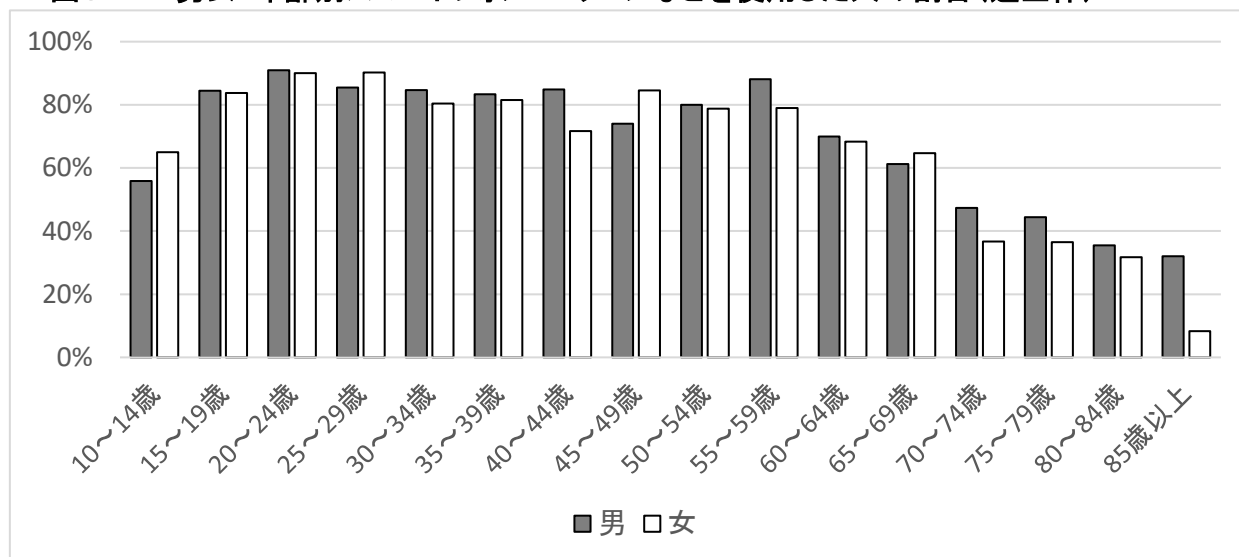
スマートフォン・パソコンなど(注)を使用した人の割合は68.4%で、男性が71.1%、女性が65.5%と男性が女性より5.6ポイント高くなっています。

男女・年齢階級別にみると、15～39歳では男女ともに80%以上の人が使用しており、特に20～24歳では、男女とも90%以上となっています。(表5-1、図5-1)

表5-1 男女別スマートフォン・パソコンなどを使用した人の割合(週全体)

	栃木県			全国		
	人口 (千人)	使用した人 (千人)	割合	人口 (千人)	使用した人 (千人)	割合
総数	1,730	1,183	68.4%	112,462	85,571	76.1%
男	866	616	71.1%	54,829	42,828	78.1%
女	865	567	65.5%	57,633	42,743	74.2%

図5-1 男女・年齢別スマートフォン・パソコンなどを使用した人の割合(週全体)



### (2) 使用時間

#### 1～3時間未満が最も多い

スマートフォン・パソコンなどを使用した人について、1日当たりの使用時間別にみると、1～3時間未満が最も多く、次いで3～6時間未満、6～12時間未満となっています。(表5-2)

表5-2 スマートフォン・パソコンなどの使用時間(週全体)

	令和3年		平成28年	
	使用した人 (千人)	割合	使用した人 (千人)	割合
使用した人総数	1183	100%	995	100%
1時間未満	101	8.5%	342	34.4%
1～3時間未満	303	25.6%	388	39.0%
3～6時間未満	264	22.3%	178	17.9%
6～12時間未満	244	20.6%	62	6.2%
12時間以上	115	9.7%	18	1.8%
不詳	156	13.2%	7	0.7%

(注) ここでいう「スマートフォン・パソコンなど」とは、スマートフォン・パソコンのほか、タブレット型端末、スマートフォン以外の携帯電話を含みます。また、使用時間に関して、令和3年調査では「学業、仕事での使用」を含んだ結果となっていますが、平成28年調査では「学業、仕事での使用」は含まれていないため、単純比較はできません。

## Ⅱ 1年間の主な生活行動について

1年間の主な生活行動(「学習・自己啓発・訓練」、「ボランティア活動」、「スポーツ」、「趣味・娯楽」、「旅行・行楽」)は、2020年10月20日から2021年10月19日までの過去1年間の自由時間において該当する活動を行った状況について集計したものの。

### —主な用語—

#### ○学習・自己啓発・訓練

個人の自由時間の中で行う学習、自己啓発や訓練をいい、社会人の職場研修や、児童・生徒・学生が学業(授業、予習、復習)として行うものは除き、クラブ活動や部活動は含みます。

#### ○ボランティア活動

報酬を目的としないで、自分の労力、技術、時間を提供して地域社会や個人・団体の福祉のためにしている活動をいいます。

#### ○スポーツ

余暇活動として行うスポーツをいい、職業スポーツ選手が仕事として行うものや、児童・生徒・学生が体育の授業で行うものは除き、クラブ活動や部活動は含みます。

#### ○趣味・娯楽

仕事、学業、家事などのように義務的に行う活動ではなく、個人の自由時間の中で行うものをいいます。

#### ○旅行・行楽

旅行は、1泊2日以上にわたって行う全ての旅行をいい、日帰りの旅行は除きます。行楽は、日常生活圏を離れ、半日以上かけて行う日帰りのものをいい、夜行日帰りを含みます。

#### ○行動者数(利用者数)

過去1年間に該当する種類の活動を行った人(10歳以上)の数(推定値)

#### ○行動者率(利用者率)

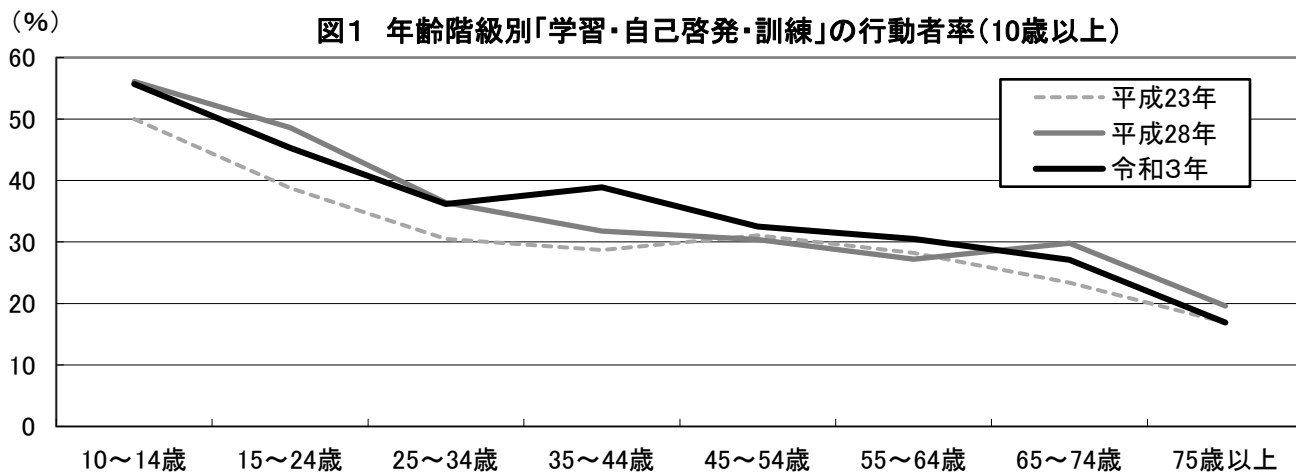
10歳以上人口に占める行動者数の割合

※ 結果概要内の人数については「10歳以上推定人口」に該当するそれぞれの「行動者率」を乗じて算出しています。

# 1 学習・自己啓発・訓練

## (1) 35～64歳の年代で行動者率が上昇

10歳以上で、過去1年間に「学習・自己啓発・訓練」を行った人は56万7千人で、行動者率は32.8%（全国39.6%）、全国で38番目でした。行動者率を平成28年と比較すると、全体では0.3ポイント上昇しており、年齢階級別では、35～64歳までの年代で上昇しており、それ以外の年代では低下しています。（図1）



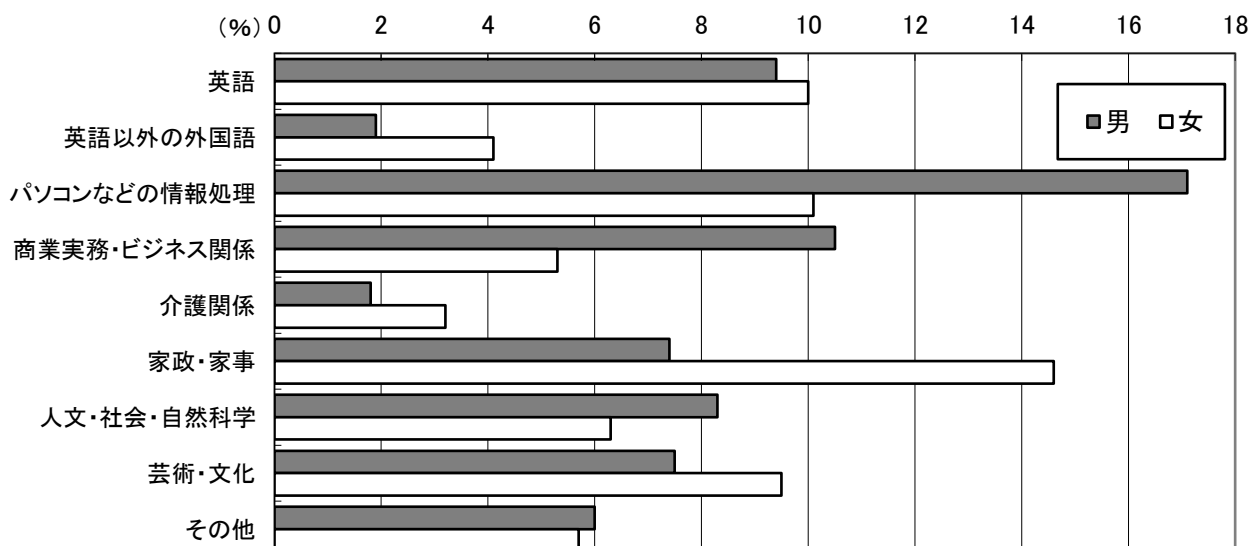
## (2) 男性では「パソコンなどの情報処理」、女性では「家政・家事」の行動者率が最も高い

男女、種類別に行動者率をみると、男性では「パソコンなどの情報処理」17.1%（全国20.1%）が最も高く、次いで「商業実務・ビジネス関係」が10.5%（同11.5%）、「英語」が9.4%（同13.5%）となっています。

女性では「家政・家事」14.6%（同17.7%）が最も高く、次いで「パソコンなどの情報処理」10.1%（全国13.0%）、「英語」が10.0%（同12.2%）となっています。（図2）

平成28年と比較すると、男性は「商業実務・ビジネス関係」が「英語」を上回り、女性は「パソコンなどの情報処理」が「英語」と「芸術・文化」を上回りました。

図2 男女、「学習・自己啓発・訓練」の種類別行動者率(10歳以上)



## 2 ボランティア活動

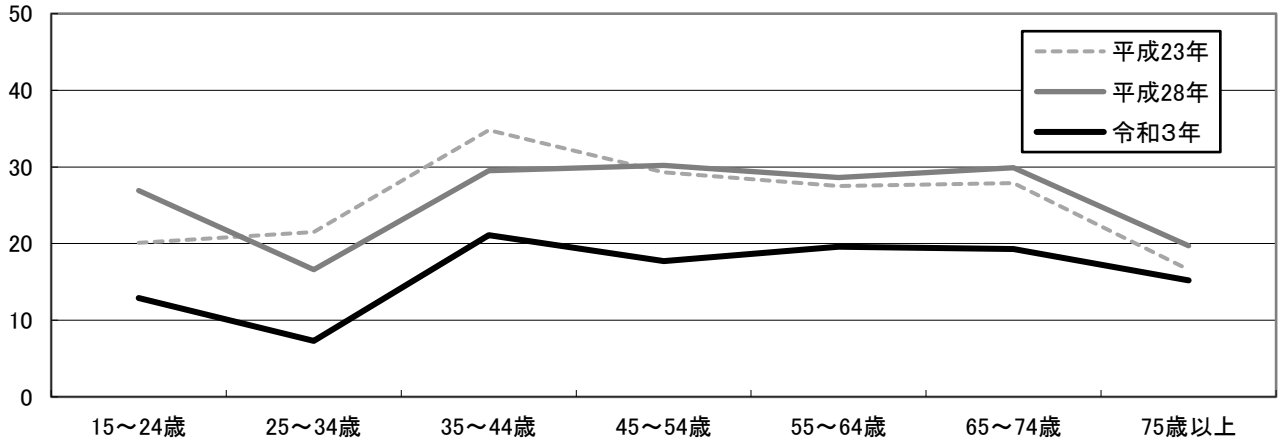
### (1) 全ての年代で行動者率が低下

10歳以上で、過去1年間に「ボランティア活動」を行った人は28万5千人で、行動者率は16.5%（全国17.8%）、全国で41番目でした。平成28年と比較すると9.7ポイント低下しています。

年齢階級別に比較可能な15歳以上の行動者率を平成28年と比較すると、全ての年代で低下しています。（図3）

(%)

図3 年齢階級別「ボランティア活動」の行動者率(15歳以上)

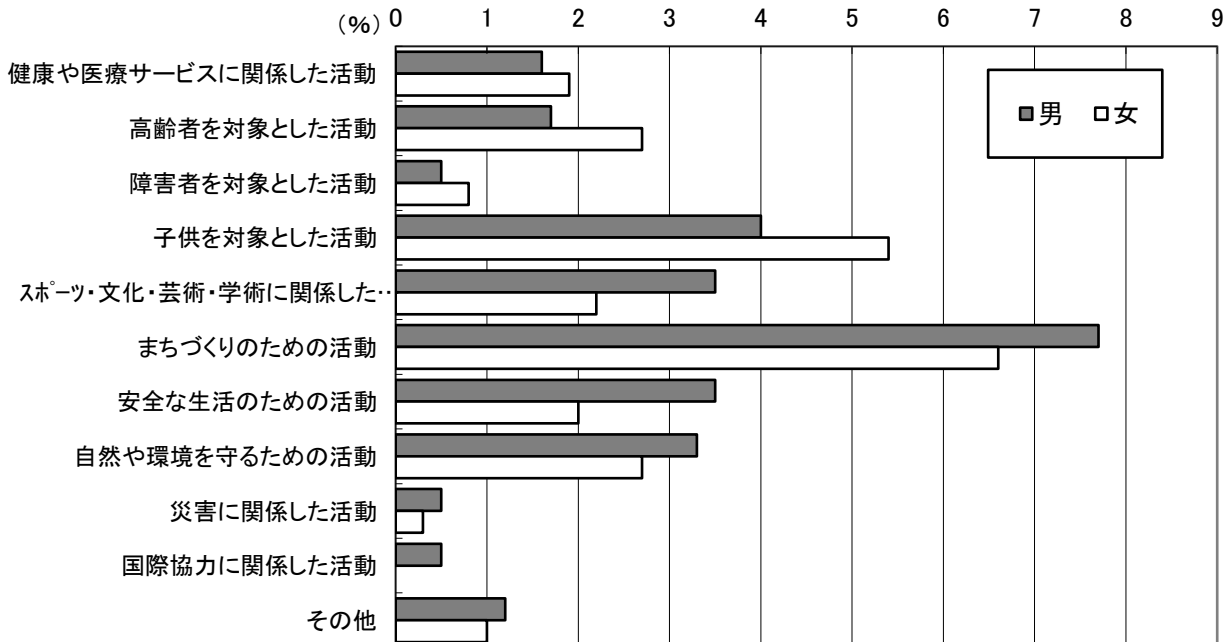


### (2) 男女とも「まちづくりのための活動」が最も高い

男女、種類別に行動者率をみると、男女ともに、「まちづくりのための活動」が最も高く、男性が7.7%（全国8.5%）、女性が6.6%（同6.4%）であり、次いで「子供を対象とした活動」が、男性が4.0%（同3.6%）、女性が5.4%（同5.5%）となっています。（図4）

平成28年と比較すると、男女ともに、全ての種類で行動者率が低下しています。

図4 男女別、「ボランティア活動」の種類別行動者率(10歳以上)

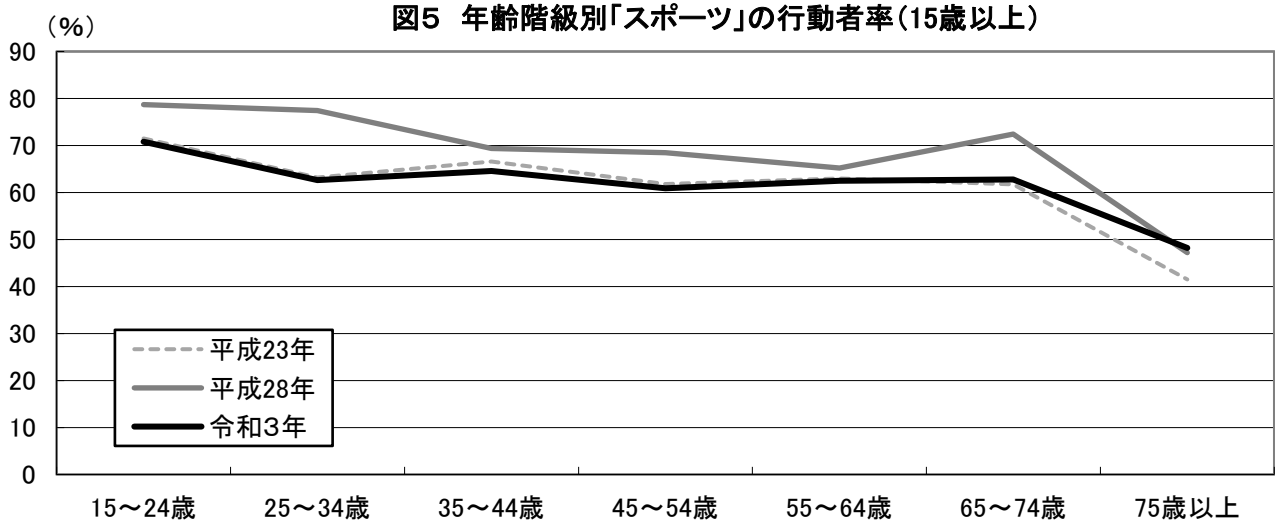


### 3 スポーツ

#### (1) 75歳以上を除く全ての年代で行動者率が低下

10歳以上で、過去1年間に「スポーツ」を行った人は108万3千人で、行動者率は62.6%（全国66.5%）、全国で30番目でした。平成28年と比較すると6.7ポイント低下しています。

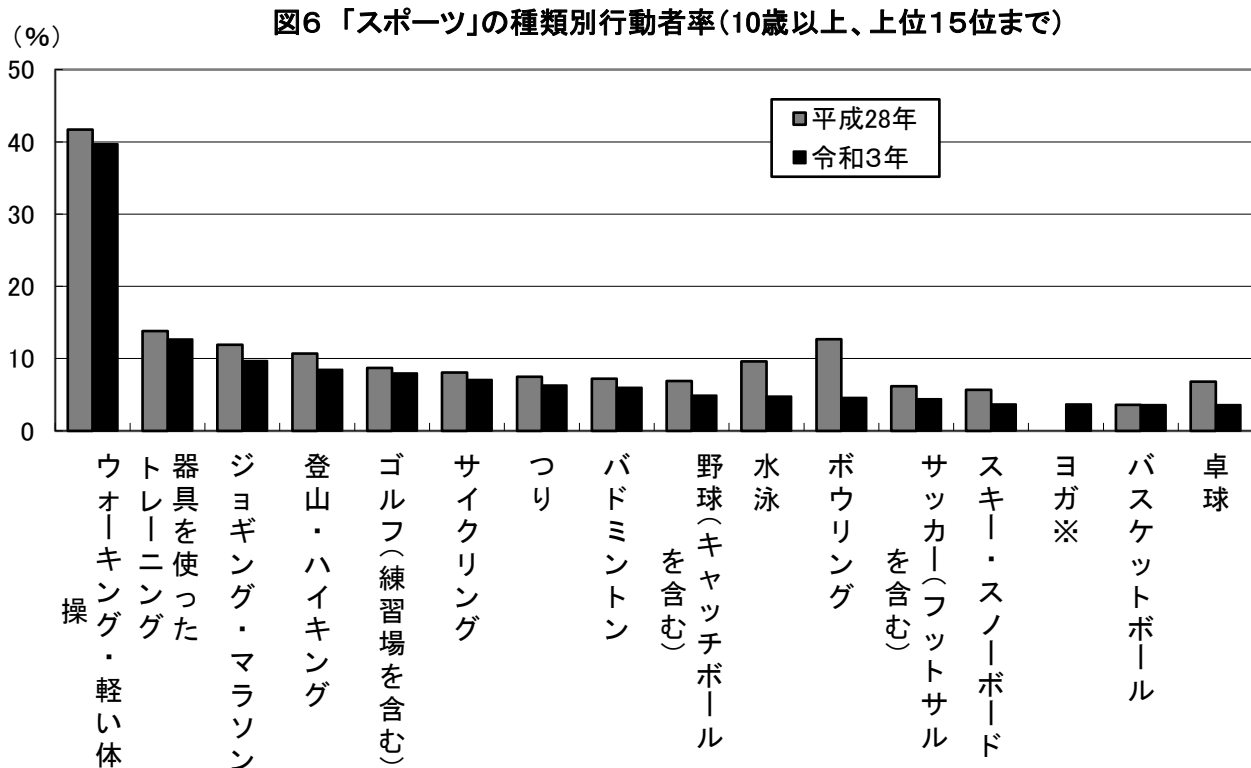
年齢階級別に比較可能な15歳以上の行動者率を平成28年と比較すると、75歳以上で上昇し、それ以外の年代では低下しています。（図5）



#### (2) バasketボール以外の種類で行動者率が低下

スポーツの種類別に行動者率をみると、「ウォーキング・軽い体操」が39.7%（全国44.3%）と最も高く、次いで「器具を使ったトレーニング」が12.7%（同12.9%）、「ジョギング・マラソン」が9.7%（同11.1%）となっています。

平成28年と比較すると、Basketボール以外の種類で行動者率が低下しています。（図6）



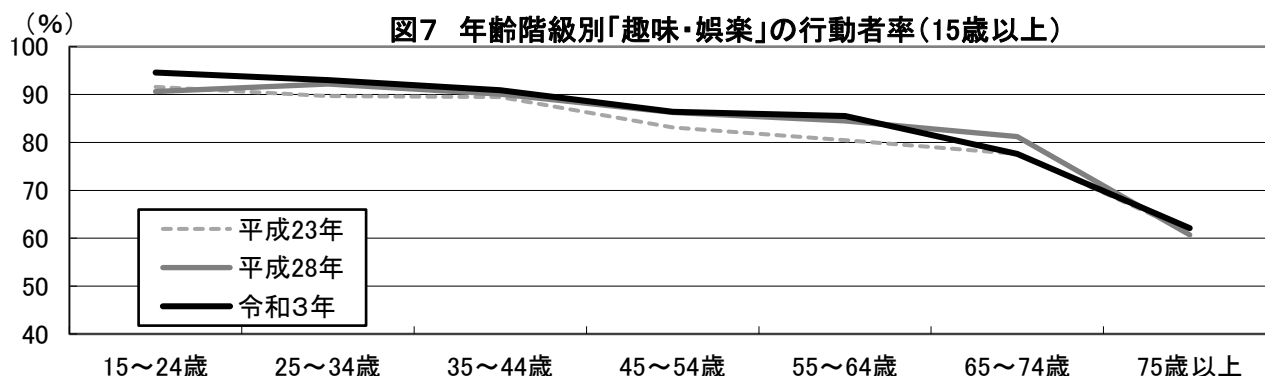
※「ヨガ」は令和3年調査から追加された項目のため、平成28年は結果なし

## 4 趣味・娯楽

### (1) 65歳～74歳で行動者率が低下、それ以外の年代では上昇

10歳以上で、過去1年間に「趣味・娯楽」を行った人は145万1千人で、行動者率は83.9%（全国86.3%）、全国で27番目でした。平成28年と比較すると0.3ポイント低下しています。

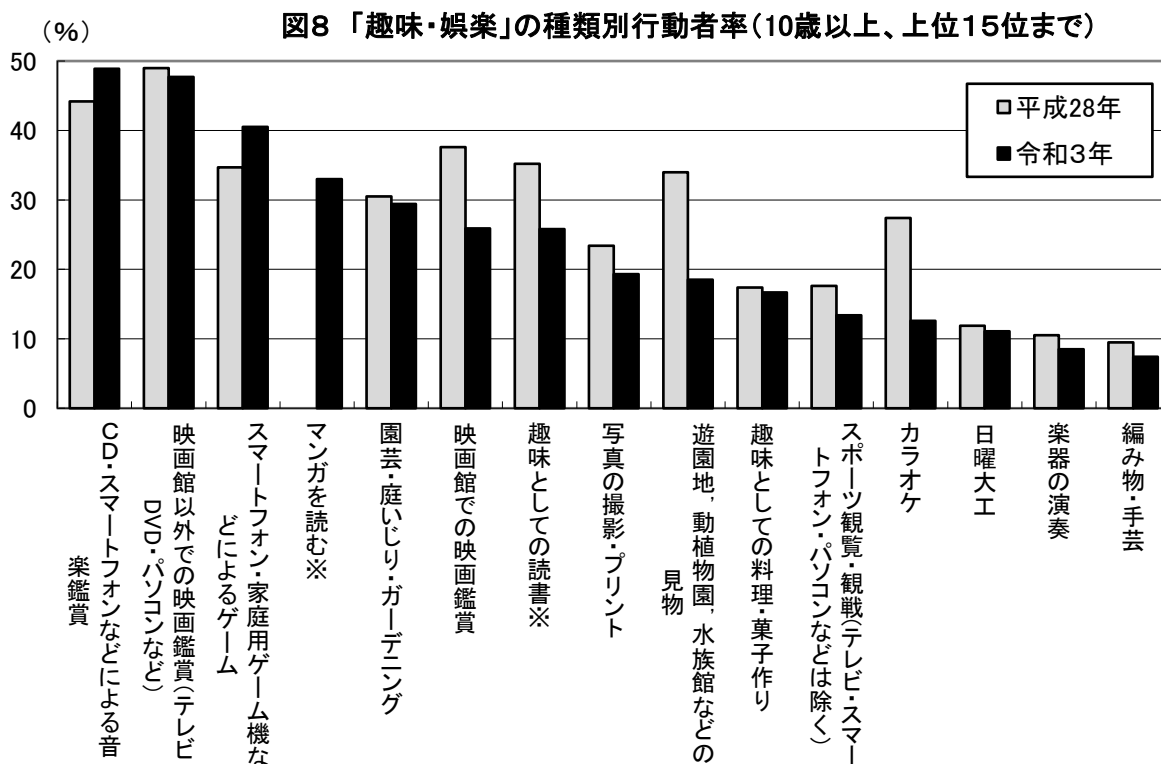
年齢階級別に比較可能な15歳以上の行動者率を平成28年と比較すると、65～74歳で低下し、それ以外の年代では上昇しています。（図7）



### (2) 「CD・スマートフォンなどによる音楽鑑賞」の行動者率が最も高い

「趣味・娯楽」の種類別に行動者率をみると、「CD・スマートフォンなどによる音楽鑑賞」が48.9%（全国53.5%）と最も高く、次いで「映画館以外での映画鑑賞（テレビ・DVD・パソコンなど）」が47.7%（同52.7%）、「スマートフォン・家庭用ゲーム機などによるゲーム」が40.5%（同42.9%）となっています。

平成28年と比較すると、スマートフォン関連の種類（「CD・スマートフォンなどによる音楽鑑賞」、「スマートフォン・家庭用ゲーム機などによるゲーム」）が上昇し、外出を伴う種類（「遊園地、動植物園、水族館などの見物」、「カラオケ」など）が大きく低下している傾向にあります。（図8）



※「マンガを読む」は令和3年調査から追加された項目であり、平成28年は「趣味としての読書」にマンガも含まれている。



### (3) 「園芸・庭いじり・ガーデニング」の行動者率が全国6位

「趣味・娯楽」の種類別行動者率について、高い順に都道府県比較を行うと、「園芸・庭いじり・ガーデニング」が29.4%で6番目となっています。(表1)

表1 「園芸・庭いじり・ガーデニング」の行動者率が高い都道府県(10歳以上)

順	都道府県名	行動者率(%)	(参考)平成28年	
			順	行動者率(%)
1	群馬県	32.8	2	32.1
2	長野県	32.3	4	30.2
3	茨城県	32.2	1	32.3
4	岡山県	30.1	5	29.6
5	山梨県	29.6	15	28.4
6	栃木県	29.4	3	30.5
7	熊本県	29.2	34	26.1
8	山形県	29.1	12	28.9
9	島根県	28.9	17	28.2
9	鹿児島県	28.9	9	29.1

全国	26.0	25.7
----	------	------

## 5 旅行・行楽

### (1) 全ての年代で行動者率が大きく低下

10歳以上で、過去1年間に「旅行・行楽」を行った人は81万8千人で、行動者率は47.3%（全国49.5%）、全国で19番目でした。平成28年と比較すると25.1ポイント低下しています。

年齢階級別に比較可能な15歳以上の行動者率を平成28年と比較すると、全ての年代で大きく低下しています。

男女別に行動者率をみると、65～74歳では男性が女性を上回り、それ以外の年代では女性が上回っています。（図9、10）

図9 年齢階級別「旅行・行楽」の行動者率(15歳以上)

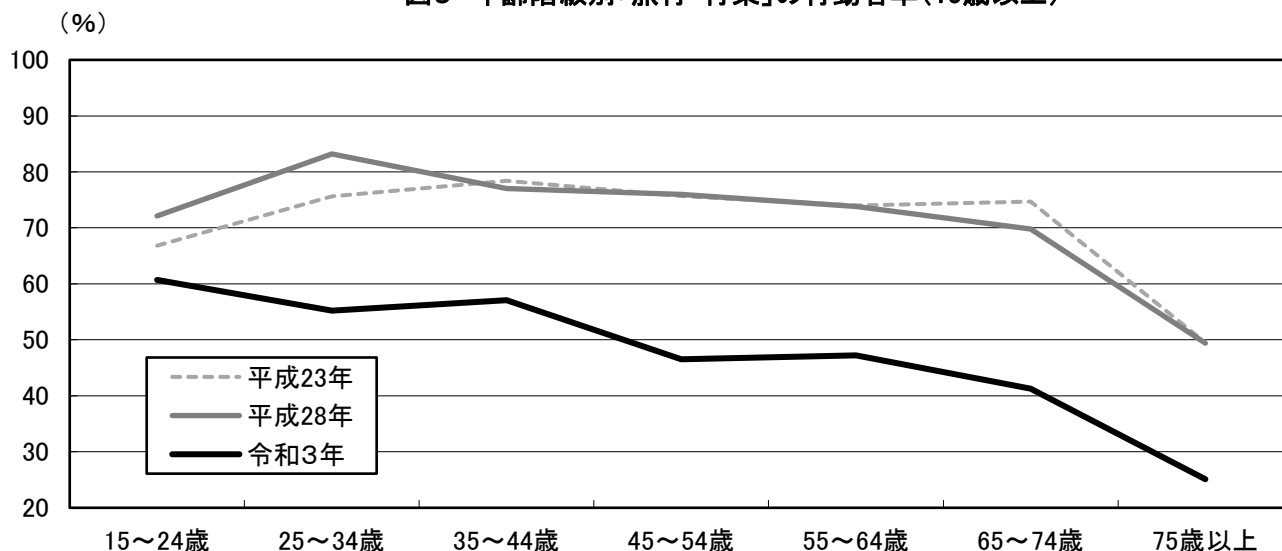
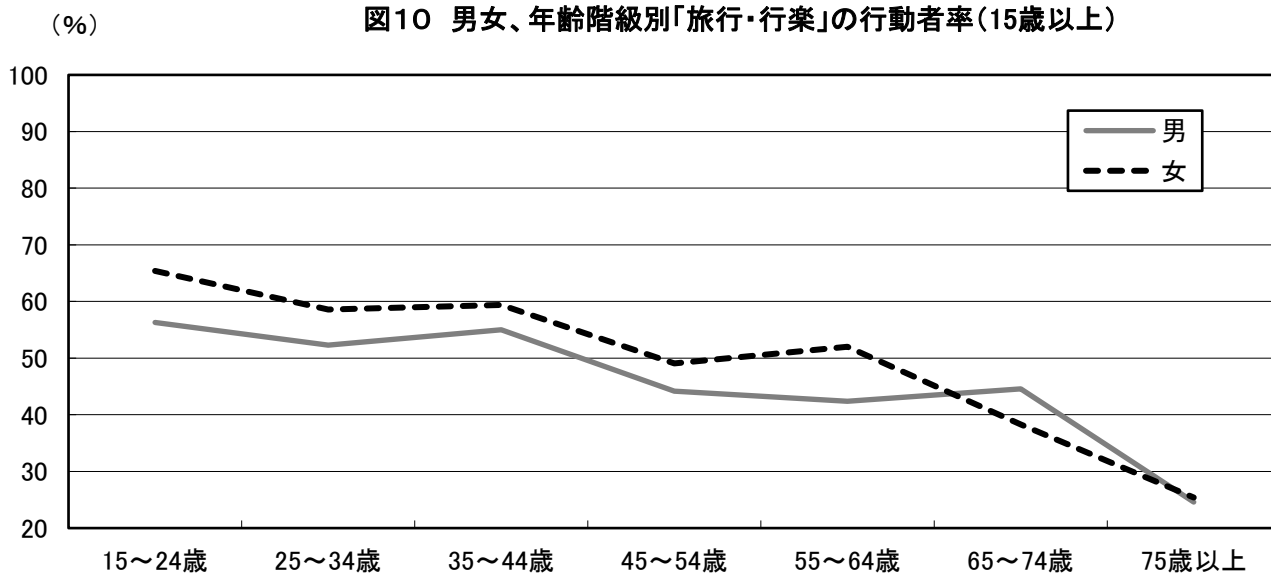


図10 男女、年齢階級別「旅行・行楽」の行動者率(15歳以上)



## (2) 海外旅行以外の種類で全国よりも低い

「旅行・行楽」の種類別に行動者率をみると、「行楽(日帰り)」が40.1%(全国40.5%)、観光旅行では「国内」が22.5%(同25.0%)、「海外」が0.4%(同0.4%)となっており、海外旅行以外の種類で全国よりも低くなっています。

また、平成28年と比較すると、全ての種類で大きく低下しています。(図11、12)

図11 「旅行・行楽」の種類別行動者率(10歳以上)

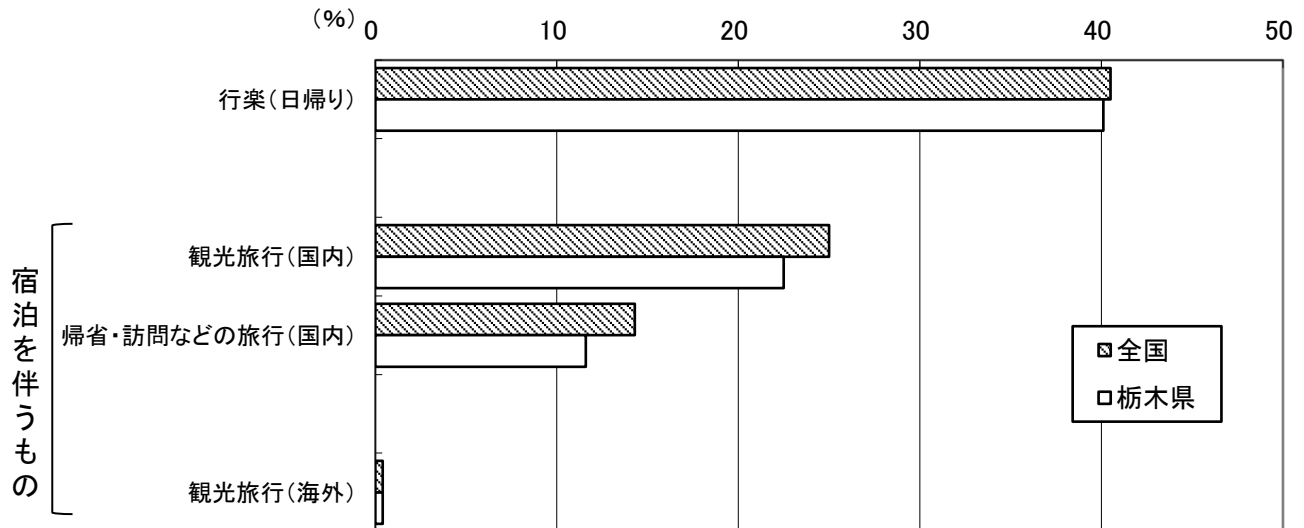
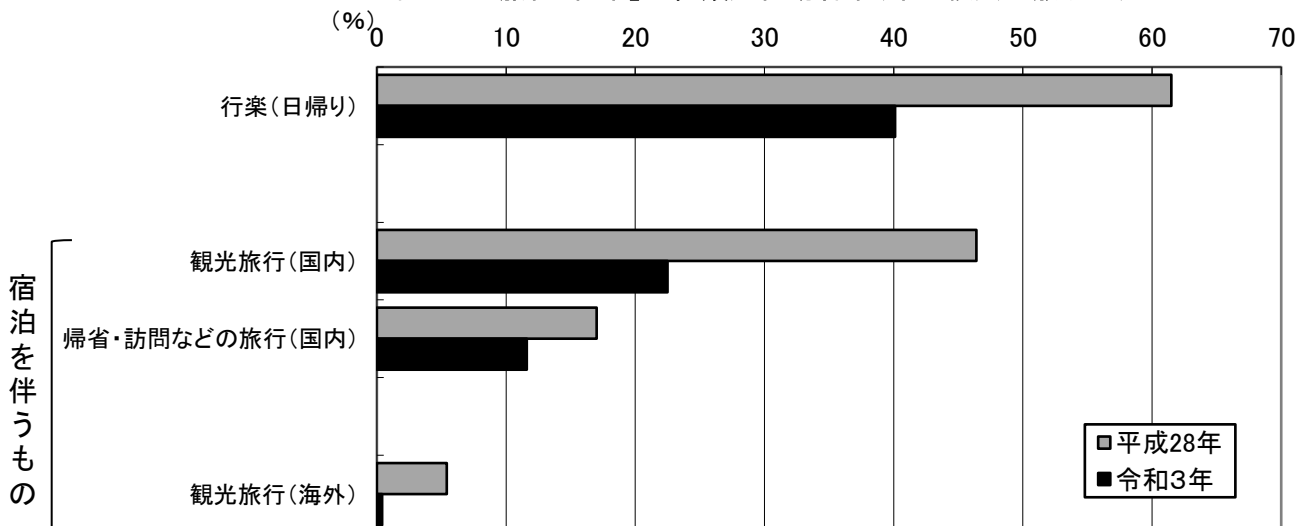


図12 「旅行・行楽」の種類別行動者率(年比較)(10歳以上)



# 統計表

曜日、男女、年齢、行動の種類別総平均時間

週全体

(分)

年齢階級	10歳以上 推定人口 (千人)	1次活動			2次活動							3次活動									1次 活動計	2次 活動計	3次 活動計	
		睡眠	身の回 りの用 事	食事	通勤・ 通学	仕事	学業	家事	介護・ 看護	育児	買い物	移動(通 勤・通学 を除く)	テレビ・ ラジオ・ 新聞・雑 誌	休養・ くつろぎ	学習・ 自己啓 発・訓練 (学業以 外)	趣味・ 娯楽	スポー ツ	ボラン ティア活 動・社会 参加活 動	交際・付 き合い	受診・ 療養				その他
<b>総数</b>	1,730	475	82	102	28	221	39	85	4	12	26	18	130	120	10	43	13	2	8	8	15	659	415	366
10～14歳	83	531	65	89	32	-	340	3	0	-	8	13	46	165	44	54	34	-	8	1	8	685	383	372
15～24歳	171	495	75	85	47	165	196	17	-	2	19	18	43	141	14	82	15	1	16	2	8	655	445	341
25～34歳	187	494	75	88	41	319	20	47	0	43	25	20	37	112	14	65	7	0	9	10	14	658	494	288
35～44歳	239	458	85	87	35	325	3	87	2	32	29	24	62	144	8	30	7	2	5	4	11	630	514	296
45～54歳	284	438	77	94	39	342	3	101	5	6	25	19	107	109	7	35	7	6	7	4	10	608	521	310
55～64歳	236	443	77	107	29	297	1	115	6	5	28	18	142	104	4	33	7	1	6	7	10	627	481	332
65～74歳	288	470	84	119	13	142	3	118	6	3	33	18	220	104	6	39	22	1	7	10	24	673	316	451
75歳以上	242	527	104	128	2	39	0	101	6	0	24	11	268	121	6	30	18	1	9	19	26	758	173	509
<b>男</b>	866	480	75	100	32	281	40	23	3	6	20	17	132	121	11	53	17	3	7	6	14	655	404	381
10～14歳	43	538	56	91	31	-	318	1	-	-	6	12	47	173	54	56	40	-	10	1	6	685	357	399
15～24歳	89	492	69	85	48	172	217	10	-	-	14	16	32	123	14	99	23	1	10	2	12	647	461	332
25～34歳	100	487	68	86	38	375	7	21	-	21	21	20	39	123	18	79	10	-	10	2	15	641	483	317
35～44歳	125	463	82	83	41	419	1	15	0	16	22	20	66	139	6	42	9	3	3	1	7	628	515	296
45～54歳	147	452	68	91	45	413	1	21	1	4	15	18	115	100	8	48	8	11	6	5	9	612	500	328
55～64歳	119	452	72	108	35	373	1	23	2	2	22	16	141	112	5	41	9	1	5	7	11	632	460	349
65～74歳	141	483	83	118	17	192	2	32	5	2	25	18	235	103	7	44	30	1	4	11	29	683	276	481
75歳以上	102	533	90	126	3	51	0	44	11	0	22	14	296	138	7	37	26	2	8	11	21	749	131	560
<b>女</b>	865	470	89	104	24	162	39	147	5	17	32	19	128	119	8	32	9	1	9	10	15	663	426	351
10～14歳	40	524	74	88	33	-	363	4	1	-	10	14	44	156	33	52	28	-	5	1	10	686	410	344
15～24歳	83	497	82	84	46	156	172	24	-	4	25	20	55	161	15	64	7	1	21	3	5	663	427	349
25～34歳	87	502	84	91	45	253	34	77	1	69	28	20	35	99	8	49	3	0	8	19	13	677	508	255
35～44歳	114	453	87	91	28	221	4	167	4	50	38	28	59	148	10	17	4	2	6	7	15	632	512	296
45～54歳	136	422	85	98	31	266	4	187	10	9	37	20	97	119	7	21	6	0	7	4	10	605	544	291
55～64歳	117	433	82	107	23	219	1	207	9	8	35	20	143	96	4	25	4	1	6	7	9	622	502	315
65～74歳	147	458	85	120	9	94	3	199	6	3	41	19	206	105	5	34	14	1	10	9	20	662	355	423
75歳以上	140	522	113	129	1	30	1	142	2	1	26	9	247	108	5	26	12	1	9	25	30	764	203	472

曜日、男女、年齢、行動の種類別総平均時間

平日

(分)

年齢階級	10歳以上 推定人口 (千人)	1次活動			2次活動							3次活動										1次 活動計	2次 活動計	3次 活動計
		睡眠	身の回 りの用 事	食事	通勤・ 通学	仕事	学業	家事	介護・ 看護	育児	買い物	移動 (通勤・ 通学を 除く)	テレビ・ ラジオ・ 新聞・ 雑誌	休養・ くつろぎ	学習・ 自己啓 発・訓 練(学 業以	趣味・ 娯楽	スポー ツ	ボラン ティア活 動・社 会参加 活動	交際・ 付き合 い	受診・ 療養	その他			
総数	1,730	464	80	100	35	268	51	84	3	9	20	13	118	111	9	34	12	1	5	9	13	644	470	326
10～14歳	83	512	65	82	43	-	453	3	0	-	0	7	33	131	46	36	23	-	2	1	5	659	499	283
15～24歳	171	482	73	82	57	175	250	20	-	2	14	11	35	124	11	71	11	-	12	3	7	637	519	284
25～34歳	187	476	74	86	51	393	27	49	0	34	16	13	30	93	12	50	8	-	6	12	12	635	570	235
35～44歳	239	445	82	81	41	394	3	85	0	26	19	18	58	141	10	19	3	1	2	4	7	608	569	264
45～54歳	284	421	73	91	48	421	3	98	5	6	16	11	92	94	6	26	6	7	4	5	8	586	596	258
55～64歳	236	436	72	107	36	367	1	111	5	5	21	13	118	99	4	23	4	-	3	7	7	615	546	279
65～74歳	288	464	83	118	16	171	3	116	6	1	31	18	208	103	5	33	24	1	6	11	23	665	343	432
75歳以上	242	523	107	129	2	45	0	103	7	0	23	10	257	120	7	30	20	1	8	21	28	759	180	501
男	866	468	74	97	40	340	52	21	3	3	13	12	115	110	10	42	16	2	4	6	12	639	473	328
10～14歳	43	521	56	84	40	-	423	1	-	-	-	6	28	146	58	40	29	-	3	1	4	661	464	314
15～24歳	89	483	69	82	57	183	286	12	-	-	10	8	26	92	11	87	15	-	5	3	12	633	548	259
25～34歳	100	467	66	84	45	462	9	21	-	11	12	12	31	109	15	65	11	-	7	1	13	617	560	263
35～44歳	125	445	80	79	48	507	1	13	0	7	11	14	60	131	7	26	5	0	2	0	3	604	588	249
45～54歳	147	438	65	87	56	505	2	17	1	3	5	9	98	80	6	34	7	13	3	6	6	589	589	261
55～64歳	119	441	67	108	45	465	1	17	3	1	15	9	106	106	5	28	6	-	3	8	6	616	547	276
65～74歳	141	478	84	118	21	230	2	32	6	1	22	17	215	99	6	35	33	0	2	13	26	680	315	445
75歳以上	102	527	91	126	4	61	-	46	13	-	20	13	280	143	8	37	30	1	7	10	22	745	143	552
女	865	460	87	102	30	196	50	146	4	15	26	15	121	112	8	26	8	1	7	12	15	649	468	323
10～14歳	40	503	73	79	45	-	485	5	1	-	0	7	37	115	33	32	16	-	0	1	7	656	536	249
15～24歳	83	481	78	83	58	167	211	28	-	4	19	13	44	158	12	53	6	-	19	3	2	641	487	312
25～34歳	87	486	82	88	59	313	47	81	1	60	21	13	29	73	8	32	4	-	4	26	12	657	582	202
35～44歳	114	444	84	84	33	270	6	164	0	47	27	23	56	151	13	13	1	1	2	8	12	612	548	280
45～54歳	136	404	83	95	39	329	5	185	10	8	28	12	87	109	6	17	5	0	6	4	9	581	604	255
55～64歳	117	430	78	106	28	268	0	206	7	8	27	17	130	92	3	18	3	-	4	7	8	615	545	281
65～74歳	147	450	82	118	10	114	4	195	6	2	39	20	202	106	5	31	15	1	10	8	20	651	371	418
75歳以上	140	520	118	131	1	34	0	145	2	0	25	8	239	102	5	25	13	1	8	29	33	769	207	464

21

曜日、男女、年齢、行動の種類別総平均時間

土曜日

(分)

年齢階級	10歳以上 推定人口 (千人)	1次活動			2次活動							3次活動								1次 活動計	2次 活動計	3次 活動計		
		睡眠	身の回 りの用 事	食事	通勤・ 通学	仕事	学業	家事	介護・ 看護	育児	買い物	移動 (通勤・ 通学を 除く)	テレビ・ ラジオ・ 新聞・ 雑誌	休養・ くつろぎ	学習・ 自己啓 発・訓 練(学 業以 上)	趣味・ 娯楽	スポー ツ	ボラン ティア活 動・社 会参加 活動	交際・ 付き合 い				受診・ 療養	その他
総数	1,730	493	87	105	15	129	11	85	4	18	41	34	149	136	11	62	18	3	12	8	20	685	303	452
10～14歳	83	564	73	103	7	-	56	2	-	-	24	36	74	219	52	99	81	-	24	5	23	740	88	612
15～24歳	171	506	76	90	26	161	73	10	-	2	39	35	52	186	19	103	27	5	18	1	9	672	312	455
25～34歳	187	533	80	90	20	159	2	39	1	64	49	39	55	151	17	104	3	0	10	5	19	703	334	403
35～44歳	239	482	89	100	23	185	2	97	6	50	45	41	66	137	3	49	14	7	11	8	25	671	407	362
45～54歳	284	460	88	99	21	190	1	102	5	11	47	42	121	143	12	49	11	1	16	4	19	647	375	418
55～64歳	236	450	91	109	15	152	0	115	9	4	50	39	187	111	6	53	13	3	10	8	14	650	345	445
65～74歳	288	482	88	119	7	86	1	122	5	7	37	22	237	103	7	56	20	1	9	9	22	689	265	486
75歳以上	242	531	94	122	2	28	3	98	4	1	27	20	291	118	5	29	14	2	6	18	26	748	164	528
男	866	499	80	103	19	168	11	24	1	13	36	36	159	138	13	75	24	3	12	6	20	682	273	485
10～14歳	43	570	62	100	9	-	61	3	-	-	19	37	88	196	49	87	102	-	31	5	22	732	92	617
15～24歳	89	494	64	91	31	173	71	5	-	-	34	39	42	184	21	114	44	7	17	-	11	648	314	478
25～34歳	100	528	72	86	23	191	1	18	-	43	51	42	61	142	26	118	5	-	13	6	15	686	327	427
35～44歳	125	499	87	93	29	251	3	20	1	31	36	41	69	143	4	70	20	10	10	5	18	679	371	390
45～54歳	147	472	78	99	25	239	0	24	0	9	41	39	133	144	14	64	15	1	17	4	21	649	339	452
55～64歳	119	467	91	106	17	195	0	29	1	3	40	42	205	122	5	64	15	3	9	6	20	665	285	491
65～74歳	141	488	83	114	9	128	1	36	5	7	30	24	262	105	10	68	26	1	4	6	31	686	216	539
75歳以上	102	542	85	126	1	33	0	41	4	0	29	25	336	117	5	32	16	5	5	19	18	752	110	578
女	865	486	93	108	11	89	11	146	7	23	46	32	140	135	9	49	12	2	12	9	19	688	334	419
10～14歳	40	559	85	105	4	-	50	1	-	-	29	36	59	243	54	112	58	-	16	4	24	748	84	607
15～24歳	83	520	90	89	21	149	76	16	-	4	45	31	63	188	17	93	9	4	20	1	6	698	310	432
25～34歳	87	539	90	93	16	122	4	64	1	89	47	36	49	161	8	87	1	1	7	3	23	723	342	375
35～44歳	114	462	92	108	16	111	1	181	12	72	54	42	62	131	2	25	9	4	12	12	32	662	448	331
45～54歳	136	447	98	100	16	137	2	185	9	12	53	46	107	141	10	33	7	-	15	5	16	645	415	380
55～64歳	117	433	91	111	13	108	0	202	18	6	60	36	169	101	6	43	10	3	11	11	9	635	407	399
65～74歳	147	477	92	123	4	46	1	205	6	7	44	19	212	101	5	45	13	1	13	12	14	692	313	435
75歳以上	140	524	100	120	3	25	4	139	4	2	26	17	259	118	5	26	12	-	7	17	32	744	203	493

曜日、男女、年齢、行動の種類別総平均時間

日曜日

(分)

年齢階級	10歳以上 推定人口 (千人)	1次活動			2次活動							3次活動								1次 活動計	2次 活動計	3次 活動計		
		睡眠	身の回 りの用 事	食事	通勤・ 通学	仕事	学業	家事	介護・ 看護	育児	買い物	移動 (通勤・ 通学を 除く)	テレビ・ ラジオ・ 新聞・ 雑誌	休養・ くつろぎ	学習・ 自己啓 発・訓 練(学 業以 上)	趣味・ 娯楽	スポー ツ	ボラン ティア活 動・社 会参加 活動	交際・ 付き合 い				受診・ 療養	その他
総数	1,730	513	86	110	9	80	8	89	4	17	43	26	171	150	10	70	14	3	16	4	18	709	249	482
10～14歳	83	591	60	114	4	-	58	2	-	-	31	21	84	278	25	99	45	-	22	-	4	765	96	579
15～24歳	171	547	87	92	15	115	46	6	-	2	24	37	76	181	24	120	22	-	31	1	14	726	208	507
25～34歳	187	545	80	100	12	107	2	43	0	67	43	34	58	171	19	103	7	-	27	2	18	725	275	440
35～44歳	239	503	95	103	15	120	1	90	8	45	66	37	79	164	5	62	16	6	11	2	13	701	345	394
45～54歳	284	496	81	107	10	103	1	114	7	6	50	37	163	152	11	65	9	6	8	1	11	684	292	464
55～64歳	236	469	86	107	7	89	2	134	7	9	43	24	218	121	5	65	12	2	14	5	21	663	291	486
65～74歳	288	488	84	122	4	53	0	123	4	4	42	14	263	110	5	53	14	4	12	5	35	694	230	515
75歳以上	242	541	96	126	2	18	-	95	4	0	28	9	301	130	3	35	8	3	14	12	16	763	146	530
男	866	521	79	108	10	95	5	28	2	15	36	28	186	162	12	91	19	5	15	3	20	708	191	541
10～14歳	43	588	52	114	6	-	53	0	-	-	24	18	102	283	39	104	35	-	23	-	-	754	84	602
15～24歳	89	539	75	98	18	120	18	2	-	-	15	36	56	213	22	147	38	-	30	1	14	712	173	556
25～34歳	100	544	72	98	16	124	3	21	-	48	38	34	61	176	27	113	11	-	26	3	24	715	251	474
35～44歳	125	513	90	96	18	151	1	21	1	47	60	34	88	177	4	93	19	11	3	3	13	699	298	443
45～54歳	147	506	76	104	12	124	-	36	1	5	36	42	186	159	12	99	11	11	10	1	10	686	214	540
55～64歳	119	490	81	105	4	93	2	48	3	7	38	26	253	133	4	84	21	3	14	7	23	676	196	568
65～74歳	141	501	78	121	3	65	-	29	3	5	34	14	306	118	8	68	20	7	14	3	44	700	139	601
75歳以上	102	553	87	127	2	19	-	42	5	0	24	11	338	133	4	37	12	4	16	5	21	767	93	580
女	865	505	93	112	7	65	11	149	7	19	49	25	156	138	8	49	9	1	17	5	15	710	307	423
10～14歳	40	593	69	114	3	-	64	3	-	-	39	25	66	274	11	93	56	-	21	-	9	777	108	555
15～24歳	83	556	99	85	13	109	75	10	-	4	34	38	97	148	26	92	5	-	33	1	13	740	245	454
25～34歳	87	545	90	102	8	87	1	69	1	89	49	34	55	165	9	92	3	-	30	2	11	736	303	401
35～44歳	114	491	101	110	13	86	1	166	15	43	72	40	69	149	7	28	14	1	20	1	13	703	396	341
45～54歳	136	486	87	110	8	80	2	197	14	8	65	32	139	145	10	28	6	0	7	2	12	682	376	382
55～64歳	117	449	91	109	10	84	1	221	12	12	48	23	181	108	5	45	4	2	14	4	18	649	388	403
65～74歳	147	475	90	123	5	42	1	213	5	3	49	14	221	102	2	38	9	2	11	7	27	689	317	434
75歳以上	140	532	103	126	1	17	-	134	3	-	30	8	274	127	3	33	5	2	13	17	13	761	185	494



表2 学習・自己啓発・訓練の種類別行動者率(男女、年齢別)

(%)

年齢階級	10歳以上 推定人口 (千人)	行動者率 (総数)	外国語			商業実務・ ビジネス関 係(総数)	パソコンな どの情報 処理	商業実務・ ビジネス 関係	介護関係	家政・家事	人文・社 会・自然 科学	芸術・文化	その他
			英語	英語以外 の外国語									
<b>総数</b>	1,730	32.8	10.8	9.7	3.0	16.8	13.6	7.9	2.5	11.0	7.3	8.5	5.9
10～14歳	83	55.7	50.0	49.4	6.7	21.3	21.3	1.6	1.4	13.3	17.5	14.9	6.5
15～24歳	171	45.3	27.1	26.0	7.0	25.6	22.4	13.9	2.5	13.5	11.8	13.2	8.3
25～34歳	187	36.2	12.0	9.5	4.3	20.7	16.2	12.2	1.5	10.1	7.0	6.0	5.5
35～44歳	239	38.9	10.8	9.2	3.2	24.9	18.5	12.8	2.3	12.5	7.4	8.5	6.4
45～54歳	284	32.5	8.7	6.9	3.0	17.5	12.4	10.1	4.2	10.4	7.7	6.5	4.7
55～64歳	236	30.5	5.8	5.0	2.2	15.3	11.7	7.2	3.6	12.1	6.6	8.4	5.3
65～74歳	288	27.1	3.1	2.6	1.2	11.7	10.5	3.8	2.3	11.1	5.5	9.3	7.3
75歳以上	242	16.9	1.6	1.5	0.5	4.9	4.7	0.7	1.2	6.9	3.2	6.6	3.9
<b>男</b>	866	31.5	9.8	9.4	1.9	21.0	17.1	10.5	1.8	7.4	8.3	7.5	6.0
10～14歳	43	49.3	43.2	43.2	3.7	23.8	23.8	2.1	2.8	8.8	13.3	13.5	7.2
15～24歳	89	43.1	21.6	21.6	1.0	28.7	23.8	17.0	1.0	11.7	11.5	11.7	9.1
25～34歳	100	36.1	10.1	8.3	2.6	26.0	23.2	15.5	1.2	9.6	9.4	5.5	6.0
35～44歳	125	39.8	9.5	9.5	2.4	28.0	18.3	16.2	2.5	9.6	8.9	7.0	7.5
45～54歳	147	25.8	7.7	6.9	2.4	18.3	13.1	12.2	1.6	4.6	8.6	6.4	4.4
55～64歳	119	30.8	6.1	6.1	2.1	20.8	16.4	9.6	3.4	5.6	6.7	6.8	4.7
65～74歳	141	28.8	3.3	3.0	1.3	19.2	18.1	6.3	1.4	8.6	8.2	9.8	7.6
75歳以上	102	12.1	1.7	1.7	0.4	6.4	6.4	0.7	0.9	2.3	3.0	3.6	2.8
<b>女</b>	865	34.1	11.9	10.0	4.1	12.6	10.1	5.3	3.2	14.6	6.3	9.5	5.7
10～14歳	40	62.6	57.2	56.0	10.0	18.7	18.7	1.0	-	18.0	21.9	16.4	5.8
15～24歳	83	47.7	32.9	30.6	13.5	22.3	20.8	10.6	4.2	15.5	12.1	14.7	7.4
25～34歳	87	36.4	14.1	10.8	6.3	14.7	8.1	8.3	1.8	10.6	4.1	6.6	5.1
35～44歳	114	37.9	12.1	8.8	4.1	21.5	18.8	9.1	2.0	15.7	5.6	10.2	5.2
45～54歳	136	39.7	9.7	7.0	3.7	16.7	11.7	7.8	7.1	16.7	6.8	6.5	4.9
55～64歳	117	30.2	5.5	3.9	2.2	9.8	6.9	4.7	3.8	18.8	6.5	10.1	5.9
65～74歳	147	25.5	3.0	2.2	1.1	4.5	3.3	1.5	3.2	13.5	2.8	8.9	7.0
75歳以上	140	20.4	1.6	1.3	0.6	3.8	3.5	0.7	1.3	10.3	3.4	8.7	4.7

表3 ボランティア活動の種類別行動者率(男女、年齢別)

(%)

年齢階級	10歳以上 推定人口 (千人)	行動者率 (総数)	健康や医療 サービスに 関係した 活動	高齢者を対 象とした 活動	障害者を対 象とした 活動	子供を対象 とした活動	スポーツ・ 文化・芸 術・学術に 関係した 活動	まちづくりの ための活動	安全な生活 のための 活動	自然や環境 を守るため の活動	災害に関係 した活動	国際協力に 関係した 活動	その他
<b>総数</b>	1,730	16.5	1.7	2.2	0.6	4.7	2.8	7.2	2.7	3.0	0.4	0.3	1.1
15～24歳	171	12.9	3.1	1.8	0.6	2.7	3.2	4.8	0.8	0.4	-	-	0.6
25～34歳	187	7.3	0.5	-	-	2.7	2.5	2.0	1.4	0.6	-	0.2	-
35～44歳	239	21.1	3.1	1.2	0.6	12.5	3.5	4.3	3.1	2.4	-	-	1.3
45～54歳	284	17.7	2.5	1.4	0.7	6.5	3.4	7.1	3.7	2.6	0.7	0.3	1.1
55～64歳	236	19.6	1.5	3.4	0.3	3.0	1.8	13.7	2.9	5.8	1.3	0.5	1.6
65～74歳	288	19.3	1.1	4.0	1.2	3.6	3.1	9.5	3.2	3.1	0.3	-	2.3
75歳以上	242	15.2	0.7	3.0	0.6	0.8	1.8	8.1	2.4	4.4	0.1	0.4	0.6
<b>25 男</b>	866	16.8	1.6	1.7	0.5	4.0	3.5	7.7	3.5	3.3	0.5	0.5	1.2
15～24歳	89	13.4	0.7	0.6	0.4	3.3	5.1	6.8	1.0	0.7	-	-	-
25～34歳	100	7.9	0.9	-	-	2.4	2.8	2.4	0.4	0.4	-	0.5	-
35～44歳	125	15.1	2.0	0.8	0.7	6.7	2.9	3.3	4.2	2.1	-	-	1.6
45～54歳	147	17.0	2.5	1.3	-	4.9	4.2	6.4	3.7	1.5	0.9	0.3	1.4
55～64歳	119	22.7	1.9	1.3	-	3.1	2.1	15.9	4.0	7.4	1.9	0.9	2.5
65～74歳	141	21.5	1.5	3.1	0.8	4.5	4.5	10.8	5.1	3.8	-	-	2.0
75歳以上	102	18.6	0.9	4.4	1.1	1.6	2.9	9.5	3.8	6.1	0.3	1.0	0.4
<b>女</b>	865	16.2	1.9	2.7	0.8	5.4	2.2	6.6	2.0	2.7	0.3	0.0	1.0
15～24歳	83	12.3	5.7	3.1	0.8	2.1	1.2	2.8	0.6	-	-	-	1.1
25～34歳	87	6.5	-	-	-	3.0	2.1	1.5	2.5	0.7	-	-	-
35～44歳	114	27.6	4.3	1.8	0.4	18.8	4.0	5.3	1.8	2.6	-	-	1.1
45～54歳	136	18.5	2.6	1.6	1.5	8.2	2.6	7.9	3.8	3.7	0.5	0.3	0.7
55～64歳	117	16.5	1.1	5.5	0.7	2.8	1.6	11.5	1.8	4.2	0.7	-	0.8
65～74歳	147	17.2	0.7	4.8	1.5	2.8	1.8	8.3	1.5	2.4	0.7	-	2.7
75歳以上	140	12.8	0.6	2.0	0.2	0.2	1.0	7.0	1.4	3.3	-	-	0.7

※年齢階級については、集計可能な15歳以上の年齢で記載している。

表4 スポーツの種類別行動者率(男女、年齢別) その1

(%)

年齢階級	10歳以上 推定人口 (千人)	行動者率 (総数)	野球 (キャッチ ボールを含 む)	ソフトボー ル	バレー ボール	バスケット ボール	サッカー (フットサル を含む)	卓球	テニス	バドミ ントン	ゴルフ (練習場を 含む)	グラウンドゴ ルフ	柔道
<b>総数</b>	1,730	62.6	4.9	1.2	3.0	3.6	4.4	3.6	3.0	6.0	8.0	1.6	0.1
15～24歳	171	70.8	7.2	4.4	9.6	13.2	13.9	10.5	8.5	14.1	4.7	0.3	0.3
25～34歳	187	62.6	8.4	0.7	1.6	3.0	5.2	3.2	1.9	5.9	10.9	0.9	-
35～44歳	239	64.6	7.5	0.6	3.1	4.6	7.2	3.8	2.3	9.4	7.5	0.3	0.5
45～54歳	284	60.9	4.3	0.7	2.5	1.6	1.9	2.7	4.2	5.0	9.4	1.1	-
55～64歳	236	62.5	1.1	0.7	1.1	0.4	0.6	0.8	0.8	1.4	7.7	0.3	-
65～74歳	288	62.8	1.7	0.9	0.1	0.4	0.2	1.8	0.7	1.8	11.4	2.0	-
75歳以上	242	48.2	0.6	-	0.1	-	-	2.4	0.6	0.2	4.9	5.4	-
<b>26 男</b>	866	65.3	7.9	1.6	2.0	4.0	7.2	3.7	3.2	5.2	13.7	1.8	0.2
15～24歳	89	74.2	9.9	4.2	6.0	13.3	23.4	11.4	8.4	14.1	7.2	0.6	0.6
25～34歳	100	66.2	14.1	1.3	2.5	4.6	8.0	4.1	2.5	5.1	17.6	1.3	-
35～44歳	125	71.3	11.2	1.2	0.9	6.0	10.6	3.8	1.6	7.0	12.7	0.4	0.6
45～54歳	147	58.4	7.3	1.3	1.8	2.4	2.7	2.9	4.3	4.4	15.3	1.3	-
55～64歳	119	61.4	1.8	1.3	0.9	0.5	0.5	0.1	0.8	1.6	13.9	0.7	-
65～74歳	141	65.5	2.9	1.9	-	0.8	0.4	1.5	0.9	2.0	19.9	2.9	-
75歳以上	102	52.3	1.4	-	-	-	-	2.9	0.3	0.4	10.6	6.4	-
<b>女</b>	865	60.0	2.0	0.8	4.0	3.1	1.6	3.5	2.7	6.8	2.2	1.3	0.1
15～24歳	83	67.2	4.2	4.7	13.4	13.2	3.8	9.7	8.6	14.1	2.1	-	-
25～34歳	87	58.6	1.7	-	0.5	1.1	1.9	2.3	1.1	6.8	3.1	0.4	-
35～44歳	114	57.3	3.4	-	5.6	3.0	3.5	3.8	3.1	12.1	1.9	0.3	0.4
45～54歳	136	63.5	1.0	-	3.3	0.8	0.9	2.5	4.1	5.7	3.2	0.9	-
55～64歳	117	63.6	0.4	-	1.2	0.3	0.8	1.4	0.9	1.2	1.3	-	-
65～74歳	147	60.1	0.5	-	0.2	-	-	2.1	0.5	1.7	3.3	1.2	-
75歳以上	140	45.3	-	-	0.2	-	-	2.1	0.7	-	0.7	4.7	-

※年齢階級については、集計可能な15歳以上の年齢で記載している。

表4 スポーツの種類別行動者率(男女、年齢別) その2

(%)

年齢階級	10歳以上 推定人口 (千人)	剣道	ボウリング	つり	水泳	スキー・ス ノーボード	登山・ ハイキング	サイクリング	ジョギング・ マラソン	ウォーキン グ・軽い体 操	ヨガ	器具を使っ たトレーニ ング	その他
<b>総数</b>	1,730	0.5	4.6	6.3	4.8	3.7	8.5	7.1	9.7	39.7	3.7	12.7	3.4
15～24歳	171	1.1	17.7	6.0	5.0	9.2	2.7	8.1	20.4	26.8	6.7	18.7	6.6
25～34歳	187	0.3	7.4	8.0	4.4	5.0	8.6	6.1	16.4	39.1	3.3	13.5	1.4
35～44歳	239	0.4	5.1	9.8	8.8	4.5	10.3	13.4	15.2	38.2	6.3	16.6	2.5
45～54歳	284	0.3	2.6	6.2	3.3	4.9	10.6	8.7	8.3	39.8	4.1	13.7	3.7
55～64歳	236	0.3	0.8	4.8	1.2	1.2	10.5	5.5	5.1	47.8	4.3	12.3	3.1
65～74歳	288	0.4	1.2	4.9	1.6	0.7	10.2	4.1	1.6	48.1	2.5	10.6	2.6
75歳以上	242	0.1	0.7	2.0	0.4	0.2	3.1	1.5	2.7	38.5	1.0	6.9	2.9
<b>27 男</b>	866	0.8	5.1	9.0	5.1	4.6	9.4	9.3	12.3	34.4	0.8	13.8	3.5
15～24歳	89	1.7	19.3	7.9	5.5	11.3	0.6	8.2	18.8	20.5	1.5	21.7	6.8
25～34歳	100	0.6	10.2	10.4	3.7	6.3	10.4	7.1	21.9	34.6	0.7	16.5	1.8
35～44歳	125	0.3	4.8	12.1	9.0	4.7	12.1	16.7	19.5	34.1	1.5	21.2	3.5
45～54歳	147	0.5	2.8	7.4	4.4	6.7	9.7	10.1	11.1	29.9	1.1	12.5	3.7
55～64歳	119	0.7	0.3	8.4	1.0	1.6	10.7	8.5	7.7	40.1	0.5	11.0	4.4
65～74歳	141	0.9	0.8	8.7	1.8	1.1	13.1	7.5	3.0	44.0	0.6	10.4	2.4
75歳以上	102	0.2	0.9	4.1	-	0.6	4.7	3.2	3.9	40.1	-	8.7	1.8
<b>女</b>	865	0.1	4.1	3.7	4.5	2.7	7.6	4.9	7.2	45.0	6.6	11.5	3.4
15～24歳	83	0.4	16.0	4.0	4.5	6.9	5.0	8.0	22.1	33.6	12.2	15.6	6.3
25～34歳	87	-	4.3	5.2	5.2	3.5	6.5	4.8	10.1	44.3	6.4	10.1	1.0
35～44歳	114	0.4	5.5	7.2	8.6	4.3	8.3	9.7	10.4	42.6	11.6	11.6	1.4
45～54歳	136	-	2.4	5.0	2.1	3.0	11.6	7.1	5.1	50.6	7.5	14.9	3.7
55～64歳	117	-	1.2	1.2	1.4	0.7	10.3	2.5	2.5	55.6	8.2	13.6	1.7
65～74歳	147	-	1.7	1.3	1.5	0.3	7.4	0.9	0.2	52.0	4.3	10.8	2.7
75歳以上	140	-	0.5	0.5	0.7	-	1.9	0.3	1.8	37.3	1.7	5.6	3.7

※年齢階級については、集計可能な15歳以上の年齢で記載している。

表5 趣味・娯楽の種類別行動者率(男女、年齢別) その1

(%)

年齢階級	10歳以上 推定人口 (千人)	行動者 率 (総数)	スポーツ 観覧・観 戦(テレ ビ・スマ ートフォ ン・パソ コンな どは除 く)	美術鑑賞 (テレビ・ スマート フォン・パ ソコンな どは除 く)	演芸・演 劇・舞踊 鑑賞(テレ ビ・スマ ートフォ ン・パソ コンな どは除 く)	映画館で の映画鑑 賞	映画館以 外の映 画鑑賞 (テレビ・ DVD・パ ソコンな ど)	コンサ ートなど による クラシッ ク音楽鑑 賞	コンサ ートなど による ポピュ ラー音 楽・歌謡 曲鑑賞	CD・ス マートフォ ンなどに よる音楽 鑑賞	楽器の 演奏	邦楽 (民謡, 日 本古来の 音楽を含 む)	コーラス・ 声楽	カラオケ	邦舞・ おどり	洋舞・社 交ダンス	書道	華道	茶道
総数	1,730	83.9	13.4	7.1	3.9	25.9	47.7	2.7	3.9	48.9	8.5	2.1	1.3	12.6	0.6	1.1	2.7	0.9	0.5
15～24歳	171	94.6	19.5	11.4	10.4	54.4	64.4	4.8	8.3	78.9	16.8	4.3	2.1	43.8	1.8	2.0	3.4	0.5	0.4
25～34歳	187	93.0	16.5	9.3	4.3	38.2	63.1	2.4	7.3	71.8	8.3	3.1	1.5	21.1	1.2	0.9	0.8	-	0.4
35～44歳	239	90.9	18.7	9.4	4.8	31.1	59.9	3.3	4.1	64.5	10.4	2.7	0.8	12.0	0.5	0.8	2.2	0.2	0.9
45～54歳	284	86.4	15.4	5.2	4.5	28.2	55.3	2.6	4.8	55.7	8.0	1.2	0.8	7.8	0.4	1.1	1.6	0.9	0.4
55～64歳	236	85.5	8.9	6.8	2.7	21.5	47.0	1.6	3.8	46.7	7.0	1.6	0.7	6.1	-	0.2	1.6	1.4	0.6
65～74歳	288	77.6	9.0	6.8	1.8	9.8	32.7	2.4	1.9	23.9	5.2	1.5	0.9	3.3	-	0.9	1.2	1.2	0.5
75歳以上	242	62.1	7.8	3.6	1.6	2.4	16.3	2.3	0.2	12.0	2.0	0.9	1.7	6.7	0.5	0.5	1.9	1.7	0.1
男	866	84.2	17.0	6.1	3.1	24.7	48.4	2.3	2.7	48.7	6.4	1.7	0.7	11.4	0.3	0.3	1.7	0.1	0.2
15～24歳	89	94.7	20.7	6.7	7.0	46.9	54.7	3.9	4.1	75.8	11.1	1.4	0.6	37.9	-	0.5	2.3	-	-
25～34歳	100	93.1	22.1	6.6	2.5	39.9	62.3	2.0	5.1	69.9	7.2	3.1	1.5	20.0	0.9	0.7	0.6	-	-
35～44歳	125	92.8	22.4	9.0	3.8	30.1	60.1	2.5	3.1	64.7	8.8	3.2	0.3	8.1	0.3	0.3	-	-	0.4
45～54歳	147	84.7	17.7	3.9	5.3	24.2	53.2	1.3	3.0	51.0	5.9	1.1	0.3	8.3	0.4	0.3	0.5	0.3	-
55～64歳	119	84.6	13.5	5.0	0.8	17.9	46.6	1.3	2.4	44.0	6.4	1.0	-	4.4	-	-	0.7	-	-
65～74歳	141	73.9	11.8	8.7	1.8	10.3	37.7	2.5	1.7	26.0	4.5	1.9	-	3.8	-	-	0.3	-	0.4
75歳以上	102	64.2	13.0	3.4	1.8	3.6	18.2	2.5	-	13.1	0.8	0.7	1.8	7.3	-	-	2.0	0.4	-
女	865	83.6	9.8	8.0	4.7	27.1	47.1	3.2	5.2	49.1	10.6	2.5	1.9	13.9	0.9	2.0	3.6	1.6	0.8
15～24歳	83	94.5	18.3	16.4	14.0	62.5	74.8	5.8	12.9	82.3	23.0	7.3	3.7	50.0	3.6	3.5	4.5	1.0	0.8
25～34歳	87	92.9	9.9	12.5	6.3	36.3	63.9	2.8	9.8	74.1	9.6	3.1	1.6	22.3	1.6	1.2	1.2	-	0.9
35～44歳	114	88.9	14.6	9.8	6.0	32.2	59.7	4.1	5.3	64.3	12.2	2.3	1.4	16.4	0.7	1.3	4.6	0.4	1.5
45～54歳	136	88.2	12.8	6.5	3.6	32.5	57.6	4.0	6.7	60.7	10.2	1.2	1.4	7.2	0.4	2.0	2.7	1.5	0.8
55～64歳	117	86.4	4.3	8.6	4.7	25.2	47.4	1.8	5.3	49.4	7.5	2.1	1.4	7.8	-	0.4	2.6	2.8	1.1
65～74歳	147	81.1	6.3	5.0	1.7	9.3	27.9	2.3	2.1	21.9	5.8	1.1	1.8	2.9	-	1.8	2.1	2.3	0.6
75歳以上	140	60.5	4.0	3.8	1.4	1.5	15.0	2.2	0.3	11.2	2.9	1.1	1.7	6.2	0.9	0.8	1.9	2.6	0.2

※年齢階級については、集計可能な15歳以上の年齢で記載している。

表5 趣味・娯楽の種類別行動者率(男女、年齢別) その2

(%)

年齢階級	10歳以上 推定人口 (千人)	和裁・ 洋裁	編み物・ 手芸	趣味とし ての料 理・菓子 作り	園芸・庭 いじり・ ガーデニ ング	日曜 大工	絵画・彫 刻の制作	陶芸・ 工芸	写真の撮 影・プリン ト	詩・和歌・ 俳句・小 説などの 創作	趣味とし ての読書 (マンガを 除く)	マンガを 読む	囲碁	将棋	パチンコ	テレビゲー ム、パソコ ンゲーム (家庭で行 うもの、携 帯用を含 む)	遊園地、 動植物 園、水族 館などの 見物	キャンプ	その他
<b>総数</b>	1,730	4.7	7.4	16.7	29.4	11.1	2.9	1.7	19.3	1.6	25.8	33.0	0.6	2.6	6.2	40.5	18.5	5.2	3.2
15～24歳	171	1.1	3.3	28.7	4.8	3.2	3.5	0.9	26.8	2.2	31.5	58.5	-	2.3	4.4	73.6	23.9	7.0	2.6
25～34歳	187	2.2	4.3	22.1	16.1	11.0	2.7	1.0	27.4	0.9	24.6	57.9	0.9	2.4	10.0	68.2	31.7	10.0	2.5
35～44歳	239	5.8	7.0	19.5	23.6	13.4	4.1	2.5	31.5	2.5	29.7	54.0	0.5	3.8	9.7	58.8	31.7	10.6	2.5
45～54歳	284	5.4	7.8	18.1	28.7	11.6	1.6	2.1	20.5	1.2	27.7	38.3	-	1.9	8.0	44.4	15.1	5.0	3.3
55～64歳	236	6.5	9.2	16.0	41.7	15.9	1.7	1.1	19.4	0.5	30.7	18.5	0.2	1.5	6.2	29.1	14.4	3.5	3.6
65～74歳	288	6.3	9.9	9.9	47.7	13.6	1.7	1.7	11.0	0.9	20.2	6.7	0.7	2.5	5.6	13.3	10.4	1.1	3.6
75歳以上	242	3.4	7.1	4.9	37.3	8.9	3.0	0.7	6.1	2.5	14.9	1.7	1.4	2.0	1.8	4.3	3.9	0.2	4.3
<b>29 男</b>	866	0.5	0.3	8.1	24.4	18.2	2.2	0.9	17.9	0.7	22.4	35.3	1.0	3.9	10.5	43.9	16.3	6.1	3.6
15～24歳	89	-	-	14.1	6.1	6.2	1.8	-	17.2	-	26.2	58.1	-	3.1	7.3	79.2	13.0	9.7	3.1
25～34歳	100	-	0.4	12.2	14.8	14.2	2.6	0.5	21.6	0.6	25.8	61.2	1.7	3.6	17.3	73.6	28.9	10.0	2.9
35～44歳	125	0.3	0.7	9.0	18.7	20.1	2.3	1.2	25.2	0.9	26.8	56.8	0.9	5.1	14.0	63.5	28.4	11.1	2.7
45～54歳	147	0.3	0.3	8.7	21.6	17.2	1.2	1.4	16.6	0.3	18.8	37.5	-	2.2	13.1	43.7	13.1	6.8	3.7
55～64歳	119	0.4	0.3	7.8	36.0	27.7	2.0	1.0	23.6	0.5	27.1	18.6	0.5	2.4	11.2	26.6	12.7	4.3	3.8
65～74歳	141	0.3	0.4	3.3	37.8	23.6	1.7	0.3	14.7	0.8	20.5	9.0	1.5	5.2	9.3	14.8	11.5	0.5	3.5
75歳以上	102	0.3	-	2.5	34.1	18.3	3.2	0.5	9.9	1.5	13.8	3.0	2.7	3.6	3.3	6.5	2.4	0.4	5.7
<b>女</b>	865	9.0	14.4	25.4	34.5	4.0	3.7	2.5	20.8	2.5	29.2	30.6	0.2	1.3	2.0	37.1	20.8	4.4	2.9
15～24歳	83	2.3	6.8	44.3	3.3	-	5.3	1.8	37.1	4.5	37.1	59.0	-	1.5	1.3	67.6	35.6	4.2	2.0
25～34歳	87	4.7	8.7	33.6	17.5	7.4	2.7	1.6	34.1	1.3	23.3	54.0	-	1.0	1.6	62.1	35.0	10.0	2.1
35～44歳	114	11.9	14.0	31.2	28.9	6.1	6.1	4.0	38.4	4.2	32.9	51.0	-	2.4	5.1	53.6	35.5	10.1	2.3
45～54歳	136	10.9	16.0	28.3	36.4	5.5	2.0	2.9	24.7	2.1	37.3	39.1	-	1.6	2.5	45.2	17.3	3.0	2.8
55～64歳	117	12.7	18.2	24.2	47.5	3.9	1.4	1.2	15.2	0.6	34.3	18.4	-	0.6	1.2	31.6	16.2	2.7	3.3
65～74歳	147	12.0	18.9	16.2	57.2	4.0	1.7	3.0	7.5	1.0	19.9	4.5	-	-	2.1	11.7	9.4	1.6	3.6
75歳以上	140	5.6	12.2	6.7	39.6	2.1	2.8	0.9	3.4	3.2	15.7	0.8	0.4	0.9	0.7	2.6	4.9	-	3.3

※年齢階級については、集計可能な15歳以上の年齢で記載している。

表6 旅行・行楽の種類別行動者率(男女、年齢別)

(%)

年齢階級	10歳以上 推定人口 (千人)	行動者総数	行 楽 (日帰り)	旅 行 (1泊2日以上)				
				総数	国 内			海外 (観光旅行)
					総数	観光旅行	帰省・訪問な どの旅行	
<b>総 数</b>	1,730	47.3	40.1	28.2	28.1	22.5	11.6	0.4
15～24歳	171	60.7	49.2	39.9	39.9	31.6	20.9	0.5
25～34歳	187	55.2	48.3	35.5	35.5	27.3	13.8	0.2
35～44歳	239	57.1	49.1	37.4	37.4	29.5	18.7	0.9
45～54歳	284	46.5	38.5	29.6	29.3	22.8	11.8	0.2
55～64歳	236	47.2	39.6	24.0	24.0	18.9	8.1	0.2
65～74歳	288	41.3	35.7	21.0	20.7	17.3	6.8	0.5
75歳以上	242	25.1	20.9	11.0	11.0	9.7	3.5	0.3
<b>30 男</b>	866	46.2	38.7	27.2	27.0	22.0	10.6	0.4
15～24歳	89	56.3	43.3	32.4	32.4	24.9	14.2	-
25～34歳	100	52.3	43.8	35.2	35.2	26.0	13.4	-
35～44歳	125	55.0	48.1	34.1	34.1	27.9	17.6	1.2
45～54歳	147	44.2	35.7	28.2	27.8	21.7	11.3	0.4
55～64歳	119	42.4	36.3	21.3	21.3	16.9	8.2	0.4
65～74歳	141	44.6	37.8	22.2	21.6	19.2	6.9	0.6
75歳以上	102	24.6	20.5	12.4	12.4	11.7	2.6	-
<b>女</b>	865	48.4	41.5	29.3	29.3	22.9	12.6	0.4
15～24歳	83	65.4	55.5	47.8	47.8	38.8	28.2	1.1
25～34歳	87	58.6	53.5	35.9	35.9	28.9	14.2	0.5
35～44歳	114	59.4	50.3	40.9	40.9	31.2	19.9	0.6
45～54歳	136	49.1	41.6	31.0	31.0	24.0	12.4	-
55～64歳	117	52.0	42.9	26.7	26.7	21.0	7.9	-
65～74歳	147	38.3	33.7	19.9	19.9	15.5	6.7	0.4
75歳以上	140	25.4	21.2	9.9	9.9	8.2	4.2	0.4

※年齢階級については、集計可能な15歳以上の年齢で記載している。

VERY   
GOOD  
LOCAL

---

とちぎ

---

---

編集・発行 栃木県県民生活部統計課

〒320-8501

宇都宮市塙田1-1-20

TEL 028-623-2246 (人口労働統計担当)

FAX 028-623-2247

「とちぎの統計情報」(栃木県ホームページ内)  
<https://www.pref.tochigi.lg.jp/c04/pref/toukei/toukei/top>

