



いよいよ来年開催!国内最大のスポーツの祭典

いちご一会とちぎ国体

本大会 令和4(2022)年10月1日(土)~11日(火)  
冬季大会 令和4(2022)年1月24日(月)~30日(日)

いちご一会とちぎ大会

令和4(2022)年10月29日(土)~31日(月)

42年ぶりに  
とちぎに国体が  
やってくる!

第77回国民体育大会「いちご一会とちぎ国体」(国体)と第22回全国障害者スポーツ大会「いちご一会とちぎ大会」(障スポ)の開催まであと1年。国体・障スポの成功のため、県民の皆さんも一緒に両大会を盛り上げていきましょう。

おさらい 国体って何?

毎年都道府県持ち回りで開催され、「本大会」「冬季大会」の競技得点の合計を都道府県対抗で競い合います

障スポって何?

国体の後に開催される全国の障害者アスリートが集う競技会です

国体・障スポ  
実施競技

国体

- 1 正式競技(39競技)
- 2 特別競技(1競技)
- 3 公開競技(5競技)
- 4 デモンストレーションスポーツ(32競技)

※栃木県開催時の競技数

障スポ

- 1 個人競技(7競技)
- 2 団体競技(7競技)
- 3 オープン競技(3競技)

詳しくは▼



県民の方なら、原則誰でも参加できる!

デモンストレーションスポーツの一部をご紹介します

開催:令和4(2022)年2月~9月

スリーエックススリー  
3x3



会場(予定) オリオンスクエア(宇都宮市)

3人制のバスケットボールで、スピーディーな試合展開が魅力です。東京2020オリンピックの新種目でもあります。



フォークダンス



会場(予定) 県立県南体育館(小山市)

言葉や文化、世代を超えて、世界の民俗舞踊(フォークダンス)を楽しく踊りながら、一体感を感じられます。



デモスポとは?

12月から参加者募集開始予定

都道府県対抗の得点対象にはならず、県民の健康増進・体力の向上、スポーツの推進を目的として実施。子どもからお年寄りまで幅広い年齢層の方が参加できるさまざまな競技があり、とちぎ国体では24市町で32競技を実施する予定です。栃木県民の方なら原則誰でも参加可能(競技により年齢制限等あり)。

参加者には「大会参加記念章」が授与されます。



リレーマラソン



会場(予定) DI STADIUM(美原公園陸上競技場)(大田原市)

チームでフルマラソン(42.195キロ)を100メートル単位でバトンリレー。完走タイムで順位を競います。



タグラグビー



会場(予定) 栃木市総合運動公園陸上競技場(栃木市)

タックルの代わりに、腰に付けた「タグ」を取り合い、パスやランで相手ゴールを目指して楕円型のボールを運びます。



長くつアイスホッケー



会場(予定) 県立日光霧降アイスアリーナ(日光市)

スケート靴を長くつに、パックをビニール製ボールに代えてアイスホッケーのゲームを行います。



リハーサル大会の開催

1年後のとちぎ国体の成功に向け、いちご一会とちぎ国体競技別リハーサル大会が、各競技会場で開催されます。

競技会の運営能力の向上を図るほか、県民の国体および競技に対する関心を高め、理解を深めるとともに、国体開催の機運醸成も目的としています。

●開催期間:5月下旬~令和4(2022)年6月(予定)  
●競技数・大会数:37競技・47大会

いちご一会運動で皆さんも一緒に国体・障スポを盛り上げよう!

ATP 第2弾

「いちご一会花育て隊」募集中

お住まいの地域を花でいっぱいにして、国体・障スポで来県される方を温かくおもてなし!“いちご一会フラワーズ”を花壇やプランターに植える”に参加表明をしてくださった方へ、参加者数分の「マリーゴールドの種子袋」をお送りします。 ※希望数が多い場合、要相談



詳しくはこちら



参加者募集中

いちご一会ダンスコンテスト

予選大会は、動画審査です。両大会イメージソング「いちご一会」を元気に踊って参加しよう!

募集 ①幼児・小学生の部②一般の部  
参加料 無料 申込期限 8月31日(火)

詳しくはこちら



グッズ販売中

いちご一会募金グッズ

- 国体・障スポとちまるくんネームホルダー
  - 国体・障スポとちまるくんバッジ
  - いちご一会バトン トートバッグ
- ※売上げの一部は両大会の経費として使用

県庁売店等で購入できます!



# 安全安心な消費生活を目指して

「消費」で築く新しい日常」をテーマに、国や県などでは消費問題に関する普及・啓発活動を行っています。私たちを取り巻く環境は、急速なデジタル化や新型コロナウイルス感染症など、さまざまな要因で日々変化を続けています。いかなる社会情勢の変化にあっても、より良い消費行動ができるよう、一緒に考えてみませんか。

## 社会全体を考えた消費行動を目指しましょう

昨年度は、新型コロナウイルス感染症の拡大をきっかけに、マスクなどの生活用品の買い占め、買いだめなどが発生しました。非常時の買い物では、国や県、市町が発出する情報を確認の上、社会全体を考えた消費行動を心掛けるようお願いいたします。



## トラブルに遭わない消費者を目指しましょう

ここでは、相談の多い事例や被害を未然に防ぐための方法をご紹介します。どのような注意を払うべきかを知り、トラブルに遭わないようにしましょう。

### 定期購入によるトラブル

**相談例** 安価なお試し期間のみ申し込んだつもりが、定期購入になっていた



#### アドバイス

- ☑通信販売にはクーリング・オフ制度はありません。返品・解約条件などを事前にしっかり確認しましょう
- ☑契約前に、定期購入が条件になっていないかや、支払総額・期間を確認しましょう
- ☑契約内容を記録・保存しておきましょう

### サイドビジネス商法

**相談例** 副業サイトに登録して高額登録料を支払ったが、全く収入にならない



#### アドバイス

- ☑あいまいな報酬の保証、「誰でもできる」「簡単に高収入」のような楽なもうけ話に注意しましょう
- ☑先に自分がお金を支払わなければならない副業は、詐欺などの危険があるので警戒しましょう

困ったときは、一人で悩まず、早めに消費生活センターへ相談を!

消費者  
ホット  
ライン

☎188 いやや!  
お近くの消費生活センターにつながります

栃木県  
消費生活  
センター

☎028-625-2227  
受付:午前9時~午後4時  
(土日・祝日除く)

## 成年年齢が18歳に引き下げ

広がる消費行動。契約などにご注意を!



民法が改正され、令和4(2022)年4月1日より、成年年齢が引き下げられ、18歳から成年(大人)に。スマートフォンや自動車等の高額商品も、親の同意なしに契約できるようになります。その一方で、悪質業者が成人になりたての若者を狙い撃ちする懸念も。「契約」は安易に考えず、正しい知識を持って結びましょう。きっぱり断る勇気も大切です。

県内の特殊詐欺被害  
固定電話被害が  
約9割!

## 防犯機能付き電話機



への買い替えをご検討ください!

※令和2年 栃木県警察調べ

高齢者は日中在宅している割合が高く、電話勧誘や訪問販売を受ける機会が多くなります。中には、特殊詐欺被害につながる、家族構成や現金などの保有状況を確認する電話も。特殊詐欺被害の9割は高齢者です。犯人からの電話を遮断できる防犯機能付き電話機の購入をぜひご検討ください。

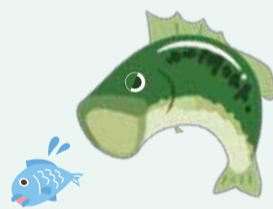
- 機能**
- 「この通話は防犯のために録音されます」などの自動メッセージで、着信音が鳴る前に警告
  - 電話に出ると通話を自動で録音 など
- 電話機の購入代金を補助する自治体も。詳しくはお住まいの市町にお問い合わせください



問 県警察本部生活安全企画課 ☎028-621-0110

## 守ろう!とちぎの自然・農林水産業

# 外来種問題



### 外来種とは

ヒアリのように、元々はその地域に生息・生育していなかったが、人の活動によってほかの地域から入って来た生物のことです。外国から入って来たものだけでなく、国内の移動でも外来種になり得ます。例えば、本州以南にしか存在しなかった生物が北海道に入ると、それは外来種ということになります。

農作物やペットなどのように意図的に持ち込まれたものと、荷物等に紛れて非意図的に入って来るものがあります。

### 外来種が引き起こす問題



※すべての外来種が被害をもたらすわけではありません

#### ●生態系への影響

長い年月で培われた絶妙なバランスで成り立っている生態系。そこへ外来種が定着してしまうと大きな影響を与えます。

天敵がないため大量繁殖

在来種の捕食・生息場所の奪取

在来種の減少・絶滅



#### ●農林水産業への影響

農作物を荒らす、魚を捕食するなど、農林水産業に被害をもたらす外来種があります。



#### ●人の生命・身体への影響

人を咬む、刺す、毒を持つなど危険な外来種があります。

### 皆さまの協力が必要です



### 県の取組



#### 1 外来種についてよく知る

外来種がどのような被害をもたらすのかをよく知りましょう



#### 2 既に野外にいる外来種をこれ以上増やさない

見つけた場合は、自治体に連絡しましょう

#### 3 飼っている外来種を絶対に野外へ捨てない

最後まで適切に管理しましょう

「栃木県外来種対策方針」に基づき、戦略的な対策に取り組んでいきます。

- 本県において生態系等に大きな影響を及ぼす外来種のリストを作成
- 侵略性や緊急性を評価し、優先順位を付けて重点的に対策を実施

本県は変化に富んだ豊かな自然に恵まれ、絶滅の恐れのある生物なども多く生息しています。この豊かな自然が、本来であればそこに生息しない生物によって脅かされています。このほかにもさまざまな被害が。私たちの自然や生活を守るため、ご協力をお願いします。

### 急速拡大中!

## クビアカツヤカミキリ

- サクラやモモ、ウメなどの幹に寄生して内部を食い荒らし、木を枯らす
- 近年、県南西部で急速に被害が拡大。確認された被害木は平成29年度に年間220本だったが、令和2年度には1,570本と、約7倍に

このまま被害が拡大すると、お花見ができなくなる可能性も...



### 成虫の特徴



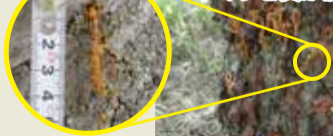
- ツヤツヤした黒い体
- 真っ赤なクビ(胸部)
- 体長2~4センチ
- 成虫は6~8月に現れる

外来生物法で「特定外来生物」に指定されています  
→「生きたまま運ぶこと」、「飼育すること」、「他の場所に放すこと」等は法律で禁止されている

### 被害の特徴

- 寄生した樹木からは、細長いフラスが大量に排出される

フラス: 幼虫が排出する、木くずと糞が混じったもの



### 成虫・フラスを見つけたら...

- 潰す、殺虫剤を使うなど、駆除をしてください
- 県自然環境課(記事左側に掲載)に連絡を



# 新型コロナウイルス感染症

現在の警戒度レベル

緊急事態措置  
まん延防止等重点措置  
**厳重警戒**  
感染注意  
感染観察

病床の逼迫具合を示す指標として「入院率」を導入するなど、本県の警戒度基準の一部見直しを行いました



## STOP! 感染拡大

本県の感染状況は第4波の入り口で攻防を続けている状態であり、目の前に迫った変異株による急速な感染拡大を未然に食い止める必要があります。気の緩みが生じやすいゴールデンウィーク。できるだけ静かに過ごし、感染の連鎖を食い止めましょう。

※掲載内容は4月27日時点の情報です。

最新情報は  
こちら



### 発熱の場合の受診方法

- かかりつけ医等最寄りの医療機関に電話相談
- ①ができない場合は、受診・ワクチン相談センターに電話 (☎0570-052-092◆24時間対応)

### 県民の皆さまへ

- 緊急事態措置区域およびまん延防止等重点措置区域の適用を受けた都道府県への不要不急の移動は避けてください
- 都道府県をまたぐ移動は、目的地の感染拡大の状況を踏まえ、慎重に検討してください
- 大人数が集まる飲食・飲酒やパーティーへの参加は控えてください

### 事業者の皆さまへ

- クラスター発生防止に向けて感染防止対策の再点検をしてください
- 職場関係の大人数での飲食・飲酒は自粛してください
- 飲食店については感染防止対策の実施状況を改めて確認してください

### とちまる安心認証

飲食店への感染防止対策認証制度

飲食店をより安心して利用できるよう、感染防止対策を実施しているお店を県が認証し、公表する制度です。運用開始に向けて準備中。



- 認証基準は5月上旬公表
- 申請受付は5月中旬ごろから開始

詳しくは  
こちら



## 新型コロナウイルスワクチン接種

## ワクチンを受けるに当たってご注意を

以下に当てはまる方は、かかりつけ医等にワクチンを受けてよいかどうかをご相談ください

- 受けることができない方**
- 明らかな発熱 (37.5℃以上) がある方や、重篤な急性疾患にかかっている方
  - ワクチンの成分\*1に対し、重度の過敏症を起こしたことがある方
- 注意が必要な方**
- 現在、何らかの病気で治療中の方
  - 心臓病、腎臓病、肝臓病、血液疾患、免疫不全で治療中の方
  - 血が止まりにくい病気の方や、血をサラサラにする薬\*2を飲んでいる方 など
  - 過去に以下のような症状が出たことがある方
  - 薬や食品に対する重いアレルギー症状、けいれん(ひきつけ)

\*1ポリエチレングリコールなどが成分として含まれます。その他の成分や詳細は、厚生労働省ホームページをご確認ください  
\*2このワクチンは筋肉内に注射をします。そのため、抗凝固薬(ワーファリン®、プラザキサ®、イグザレルト®、エリクセス®、リクシアナ®)を内服中の方は、接種後の出血に注意が必要です



ワクチンは発症を予防する効果があるため、接種をお勧めしていますが、強制ではありません。効果と副反応のリスクの双方を理解した上でご自身の意思で受けることになります。最新情報を含め、改めて効果や副反応などをご紹介します。

### 効果

ワクチンを受けた人は、受けていない人よりも、新型コロナウイルス感染症\*を発症する人が少ないということが分かっています(発症を予防する効果は約95%と報告されています)

**※新型コロナウイルス感染症**

発症すると熱やせきなど風邪によく似た症状がみられる。軽症のまま治癒する人も多い一方、症状が重くなると呼吸困難などの肺炎の症状が悪化し、死に至る場合もある

### 副反応

接種後、以下のような症状が現れる可能性があります

症状	発現割合	
	1回目	2回目
●発熱 (37.5℃以上)	3.3%	38.0%
●発熱 (38℃以上)	0.9%	21.2%
●疼痛(痛み)	92.3%	90.8%
●倦怠感	23.2%	69.4%
●頭痛	21.2%	53.6%

- ◆これらの症状の大部分は、接種後数日以内に回復する
- ◆1回目より2回目の方が、頻度が高くなる症状もある
- ◆気になる症状が現れた場合は、接種を受けた医療機関やかかりつけ医にご相談ください

以下のような症状がまれに現れる可能性があります

- アナフィラキシー 発現頻度 100万回あたり46件
- 薬や食物が体に入ってから、短時間で起こることのあるアレルギー反応。じんましんなどの皮膚症状、腹痛や嘔吐などの消化器症状、息苦しさなどの呼吸器症状が、急に起こる

## 県政 Information

## インフォメーション

- 募集・試験
- イベント・催し
- 講座
- お知らせ

詳しくは >>>  
県HPで!



県のSNSは  
こちら >>>



**栃木県障害者スポーツ大会参加選手募集**

●9/26(日)午前8時30分～午後3時 ●栃木県総合運動公園(宇都宮市)ほか料無料

●申込期間:5/12(水)～6/3(木) ●対象、応募方法などはお住まいの市町の障害福祉担当課または所属する学校・施設等へお問い合わせを

☎栃木県障害者スポーツ協会  
☎028-624-2761 FAX028-624-2761

**全国戦没者追悼式参列者募集**

●8/15(日) ●日本武道館(東京都千代田区) ●対象:戦没者の遺族(配偶者・子・兄弟姉妹等)で団体行動ができる方 ※ただし過去3年以内に参列経験のある方は参加できません定10名(選考) ●申込期間:5/6(木)～6/4(金)

☎県高齢対策課 ☎028-623-3054

**「平和を、仕事にする。」自衛官採用試験**

●6/5(土) ●募集種目:自衛官候補生(男子・女子) ●応募資格:18歳以上33歳未満の方 ☎5/26(水)

☎自衛隊栃木地方協力本部  
☎028-634-3385

**男女共同参画セミナー県民講座**

●5/15(土)午後1時30分～3時30分 ●オンライン講座 ●テーマ:かあちゃん、南極で調理隊員になる～極限世界での1年4カ月～定80名(先着)料無料(通信費等は自己負担) ☎5/7(金)

☎とちぎ男女共同参画センター ☎028-665-8323

**点訳奉仕員養成講座(初級コース・全14回)**

[下野市会場] ●6/1～8/31の火曜午後1時～4時 ●下野市保健福祉センター

[宇都宮市会場] ●6/3～9/9の木曜午前9時15分～午後0時15分 ●とちぎ福祉プラザ

※いずれも定6名(先着)料500円 ●申込期間:5/6(木)～20(木)

☎栃木県視覚障害者福祉協会 ☎028-625-4990

**朗読奉仕員養成講座(全10回)**

◎初級コース

[宇都宮市会場] ●6/7～8/23の月曜午前9時15分～午後0時15分 ●とちぎ福祉プラザ

[矢板市会場] ●6/11～9/17の金曜午前9時30分～午後0時30分 ●矢板市きずな館

[栃木市会場] ●6/14～8/30の月曜午前9時30分～午後0時30分 ●栃木市保健福祉センター

◎中級コース

[上三川町会場] ●6/2～9/1の水曜午後1時～4時 ●上三川いきいきプラザ ●対象:初級コース修了者

※いずれも定6名(先着)料無料 ●申込期間:5/6(木)～20(木)

☎栃木県視覚障害者福祉協会 ☎028-625-4990

**アジサイ展**

●5/7(金)～30(日) ●全国から集めたご当地アジサイが勢揃いします

料大人410円、子ども200円

☎とちぎ花センター(栃木市) ☎0282-55-5775

**県民の森 森の集いイベント情報**

◎ツリーライミングin県民の森

●5/29(土)①午前9時30分～②午前11時45分～③午後1時45分～※いずれも定6名(先着)料1,500円 ☎5/14(金)

◎苔玉づくり体験

●6/5(土)午前9時45分～正午定15名(先

着)料500円 ●申込期間:5/3(月・祝)～21(金)

☎同施設管理事務所(矢板市) ☎0287-43-0479

**やさしい草木染め**

●7/10(土)～11(日)1泊2日 ●藍や紅花などを使った草木染めを行います ●対象:県内在住の成人

定20名(抽選) 料9,000円

☎5/23(日)

☎芳賀青年の家(益子町) ☎0285-72-2273

**真夏の祭典! 地引網**

●7/10(土)～11(日)1泊2日 ●地引網体験や砂浜遊び、盆踊りなどを楽しまします ●対象:県内在住の方 料年齢により異なる

☎5/31(月)

☎とちぎ海浜自然の家(茨城県銚田市) ☎0291-37-4004

**不動産取引法律相談**

●5/20(木)午後1時30分～4時 ●県庁研修館205研修室 ●弁護士などによる不動産取引の法律相談(宅地建物取引業法の範囲)定3件(先着)料無料 ☎5/13(木)

☎県住宅課 ☎028-623-2488

第151回 知事コラム

吹き竹 ～別れ霜～



昨日5月1日は八十八夜だった(立春から数えて88日目)。5日にはいよいよ立夏を迎える。一方、「八十八夜の別れ霜」と言われるように、この時期に霜が降りることもある。

ところで、4月10日及び11日には、早朝の降霜により、県東部を中心に6市町において梨の凍霜害が発生した。3月の平均気温が平年より高く推移したため、県内全域で開花が早まったことで、影響が大きくなってしまった。

被害総額は4億円を超え、8年ぶりの大きな凍霜害となった。被害を受けた梨農家の皆様にお見舞い申し上げます。

県では、遅咲きの残った花への人工授粉を追加して行い、結実の確保を図るとともに、被害状況に合わせて摘果する等の技術指導を行っている。

担い手不足や農業従事者の高齢化とともに、地球温暖化などの異常気象下での農業の難しさが深まる。

栃木県知事 福田 富一

TOCHIGI 文化ガイド

栃木県立美術館

企画展 「町田市立博物館所蔵 岩田色ガラスの世界 -岩田藤七・久利・糸子-」

ガラスといえば食器や板ガラスなどの実用品や、硬質な切りガラスなどの生産が一般的だった昭和初期。岩田藤七は宙吹き技法による熔けたガラス特有のやわらかな造形に豊かな色彩をまとった作品を発表し、日本のガラス工芸を芸術の域まで高めました。

本展では近代日本のガラス工芸史の礎を築いた岩田藤七らの作品約100点をご紹介します。



岩田藤七(貝「波の響」)1976年 (町田市立博物館蔵)

講演会「日本ガラス工芸史における岩田藤七、久利、糸子」

●5/23(日)午後2時～3時30分 ●講師:齊藤晴子氏(町田市立博物館学芸員) ●往復はがきによる事前申し込み 5/7(金)

会期:6/27(日)まで 月曜(5/3を除く)、5/6(木) 同館(宇都宮市) ☎028-621-3566

なでしこジャパン がやってくる!



国際親善試合開催

昨年オープンしたカンセキスタジアムとちぎ(宇都宮市)で県内では初めてとなる女子サッカー日本代表戦が行われます。



6月13日(日)開催

●詳細については、日本サッカー協会ホームページをご確認ください



県スポーツ振興課 ☎028-623-3414

県議会からのお知らせ

①次回の通常会議

6/1(火):本会議(開議、議案上程)

6/3(木)、7(月)、8(火)

:本会議(質疑・質問)

6/10(木):常任委員会

6/11(金):グリーン社会実現特別委員会

6/16(水):予算特別委員会(総括質疑)

6/17(木):常任委員会

6/21(月):本会議(採決、散会)

※いずれも午前10時開始予定。なお、日程は変更となる場合があります。詳細は県議会ホームページをご確認ください

②県議会傍聴

本会議や委員会はどなたでも傍聴できます。

※傍聴人数を制限しています

③県議会中継・広報テレビ番組

本会議(質疑・質問)と予算特別委員会(総括質疑)は、とちぎテレビ、栃木放送(ラジオ)、県議会ホームページで、本会議(開議、議案上程、採決、散会)は、県議会ホームページで生中継します。また、県議会ハイライト(とちぎテレビ)の次回放送は、5/2(日)午後5時20分～6時です。

県議会事務局

①議事課 ☎028-623-3761

②総務課 ☎028-623-3753

③政策調査課 ☎028-623-3772

統計からみる 栃木県



国や県が実施している統計調査の結果を分析すると特徴や傾向が見えてくることがあります。

栃木県民はお菓子好き!?

家計の収入・支出を調査する「家計調査※1」によると、本県はプリンやせんべいなどの菓子類にかける費用が全国比較で上位となっています!

一方、「県民健康栄養調査※2」では肥満者の割合が全国値よりも高いという結果も出ています。

※1 県庁所在地で抽出調査、※2 県全域から抽出調査



統計調査を実施します!

各種統計調査は、国や地方公共団体の施策の企画・立案に必要な基礎資料を得ることを目的としています。

回答にご協力をお願いします。



県庁見学 県庁walk

県庁舎および周辺施設をご案内します。国体についてのミニ講座も。

●6/22(火)午前9時30分～正午 ●対象:県内在住の方定20名(抽選) 料無料 ●申込期間:5/10(月)～26(水)

県民プラザ室 ☎028-623-3757

抽選で5名様

プレゼントコーナー

国体・障スポグッズ「さをり織りポーチ、9パズル、クッキー」の3点セットをプレゼント!



郵便番号、住所、氏名、年齢、意見・感想を記入の上、はがきまたは栃木県電子申請システムでご応募ください。

宛先 〒320-8501

栃木県広報課 「とちぎ県民だより」係



締切 5/21(金) ※6月中旬発送予定 ※個人情報プレゼント発送以外には使用しません

お知らせ

とちぎ県民だより4月号(VOL.365)に掲載したサイクルイベント「ぐるとち2021」は、9月19日(日)～20日(月・祝)へ延期となりました。再募集は7月上旬の予定です。詳細は決まり次第、ぐるとち公式ホームページでお知らせします。

広告

ハローワークからのお知らせ

新卒採用、はじめの一步

～新卒者の採用は求人票の提出から!～

令和4年3月新規学校卒業業者

学卒求人受付スタート!!

人材確保に向けて、求人票の早期提出をお願いします。各ハローワーク窓口での

新規学校卒業業者の求人受付開始は...

受付中 大卒等

中・高卒

令和3年 2/1(月)～

令和3年 6/1(火)～

公開日 4/1(木)以降

公開日 7/1(木)以降



お問い合わせはお近くのハローワークへ

広告主 栃木労働局 宇都宮市明保野町1-4 TEL 028-634-9111



広告

初心者向けマネー基礎講座

主催:マネースクール101事務局 共催:嶋田商事株

NISA・iDeCoの

(少額投資非課税制度) (個人型確定拠出年金)

◎メリット & ☒デメリット

NISA や iDeCo は何がどれくらい得? / NISA、新NISAのロールオーバーとは? / 世界経済や資産運用の基礎知識 / 良い投資信託の選び方 / 自分に合った制度と選び方 ほか

宇都宮会場 5/30(日) 14:00～16:00 5/31(月) 18:30～20:30 6/1(火) 10:30～12:30 ホテル東日本宇都宮 (宇都宮市上大曾町492-1)

小山会場 6/4(金) 14:00～16:00 6/5(土) 10:00～12:00 小山市立生涯学習センター (小山市中央町3-7-1 ロプレ6F)



参加無料

申込方法 メール uts@r.ms101.jp (空メール送信) マネースクール101 検索 ①セミナーの希望日時 ②郵便番号 ③住所 ④氏名 ⑤年齢 ⑥電話番号 ⑦同伴者名

お問い合わせ: マネースクール101事務局 ☎03-3664-4688 (宇都宮市花園町3-2 嶋田商事株内)