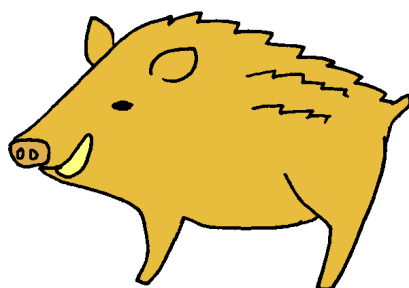


令和4(2022)年度  
栃木県イノシシ管理計画  
モニタリング結果報告書



【令和 5(2023)年 11 月 30 日】

栃木県

## 目 次

1	調査の目的と実施体制	1
2	捕獲数と捕獲の分布	2
3	月別捕獲数	9
4	捕獲効率(CPUE)	11
5	目撃効率(WPUE)	17
6	捕獲努力量	21
7	捕獲の方法	26
8	農作物被害の発生状況	28
9	被害対策実施状況	30
10	狩猟者の状況	34
11	野生イノシシにおける豚熱発生状況	36
12	総合評価	38
	付表	39

# 1 調査の目的と実施体制

## 1 調査の目的

栃木県では、イノシシによる被害の軽減等を目的として、平成 17(2005)年度に「栃木県イノシシ保護管理計画（一期計画）」を策定、現在は鳥獣保護管理法の特定計画制度による栃木県イノシシ管理計画（四期計画）に基づきイノシシの管理対策を実施している。

四期計画では、実施した諸対策の効果等について継続して、モニタリングを行い、対策の有効性を判断していくこととしている。

本報告は、令和 4(2022)年度中に実施した対策についての評価を行うことを目的とする。

## 2 調査の項目と実施体制

調査項目	担当
・捕獲数と捕獲の分布 ・捕獲状況の分析（月別捕獲数、捕獲効率、目撃効率、捕獲努力量、猟具の選択）	林業センター （捕獲票等の記入は狩猟者もしくは市町）
・農作物被害の発生状況	農政部経営技術課
・被害対策実施状況	環境森林部自然環境課 農政部経営技術課
・狩猟者の状況	環境森林部自然環境課
・豚熱検査	農政部畜産振興課

## 3 地域区分

分析を行うにあたっては3つの地域（県南西地域、県北地域、県東地域）に分けてデータを整理した。各地域別の対象市町は、下表のとおりである。

地域	県南西地域	県北地域	県東地域
対象市町	日光市、鹿沼市、宇都宮市、壬生町、栃木市、佐野市、足利市、小山市、野木町 （計 9 市町）	那須塩原市、矢板市、塩谷町 （計 3 市町）	那須町、大田原市、那珂川町、那須烏山市、さくら市、高根沢町、芳賀町、市貝町、茂木町、真岡市、益子町、上三川町、下野市 （計 13 市町）

## 2 捕獲数と捕獲の分布

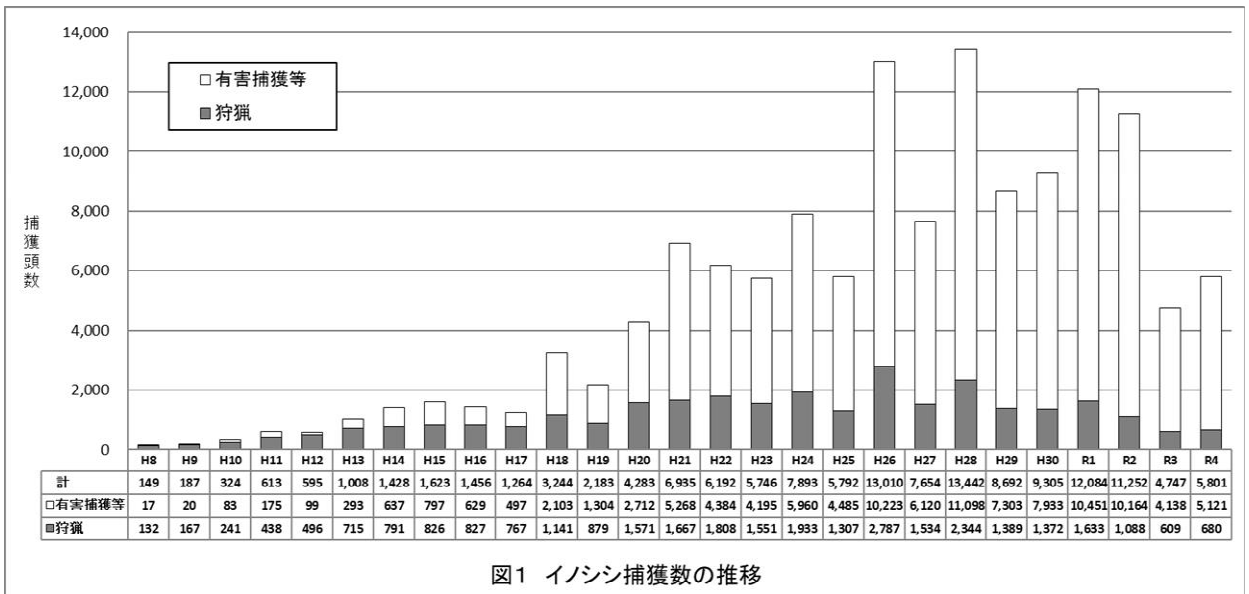
### 1 調査方法

狩猟登録者や有害捕獲等（有害鳥獣捕獲、個体数調整、指定管理捕獲等事業）による捕獲の従事者から、捕獲数や捕獲日、捕獲場所等の情報を収集した。捕獲位置については、福島県、茨城県、群馬県、埼玉県からも情報をいただき、広域図を作成した。なお、分布図の鳥獣保護区等は、令和4（2022）年度時点の状況で表記している。

### 2 結果

#### (1) 捕獲数

- ・ 令和4（2022）年度の総捕獲数は5,801頭（前年度比122%）で、前年度に比べてやや増加していた（図1）。
- ・ 令和4（2022）年度の有害捕獲等による捕獲数は5,121頭（前年度比124%）、狩猟による捕獲数は680頭（前年度比112%）であり、ともに前年度よりやや増加していた。
- ・ 令和2（2020）年度までは1万頭以上の捕獲があったが、野生イノシシへの豚熱感染が拡大した令和3（2021）年度以降は5千頭程度に減少していた。



付表1：市町別捕獲数（有害捕獲等）

付表2：市町別捕獲数（狩猟）

(2) 捕獲分布（有害捕獲等）

- ・ 令和4(2022)年度において、捕獲が50頭以上の区画は、県南西地域から県央部にかけて多く分布していた。また、県東地域においては、南東部にのみ分布していた(図2)。
- ・ 広域では、福島県浜通り地域から八溝山にかけての地域と、栃木県南西部から群馬県北部にかけての地域で多く捕獲される傾向であった(図3)。
- ・ 3年ごとの捕獲分布を比較すると、県南西部や八溝地域南部で捕獲の多い区域が出現しているとともに、県南部や県央部において分布域が拡大していた(図4)。

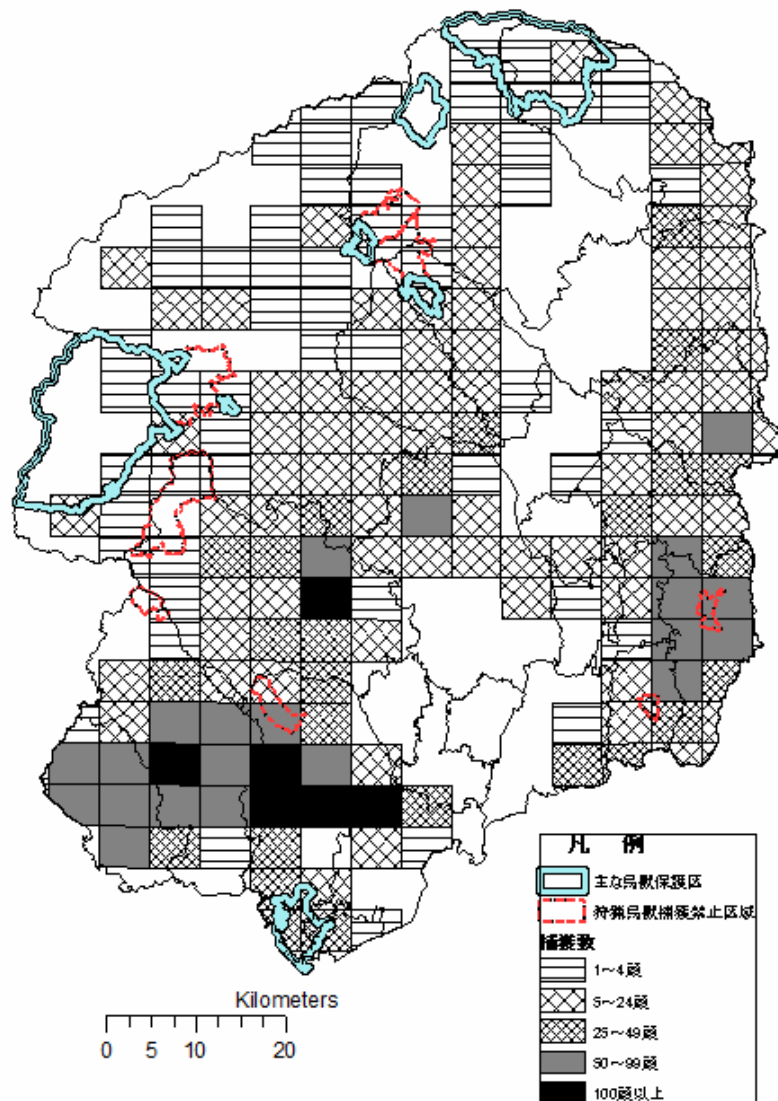


図2 有害捕獲等によるイノシシの捕獲分布(令和4(2022)年度)

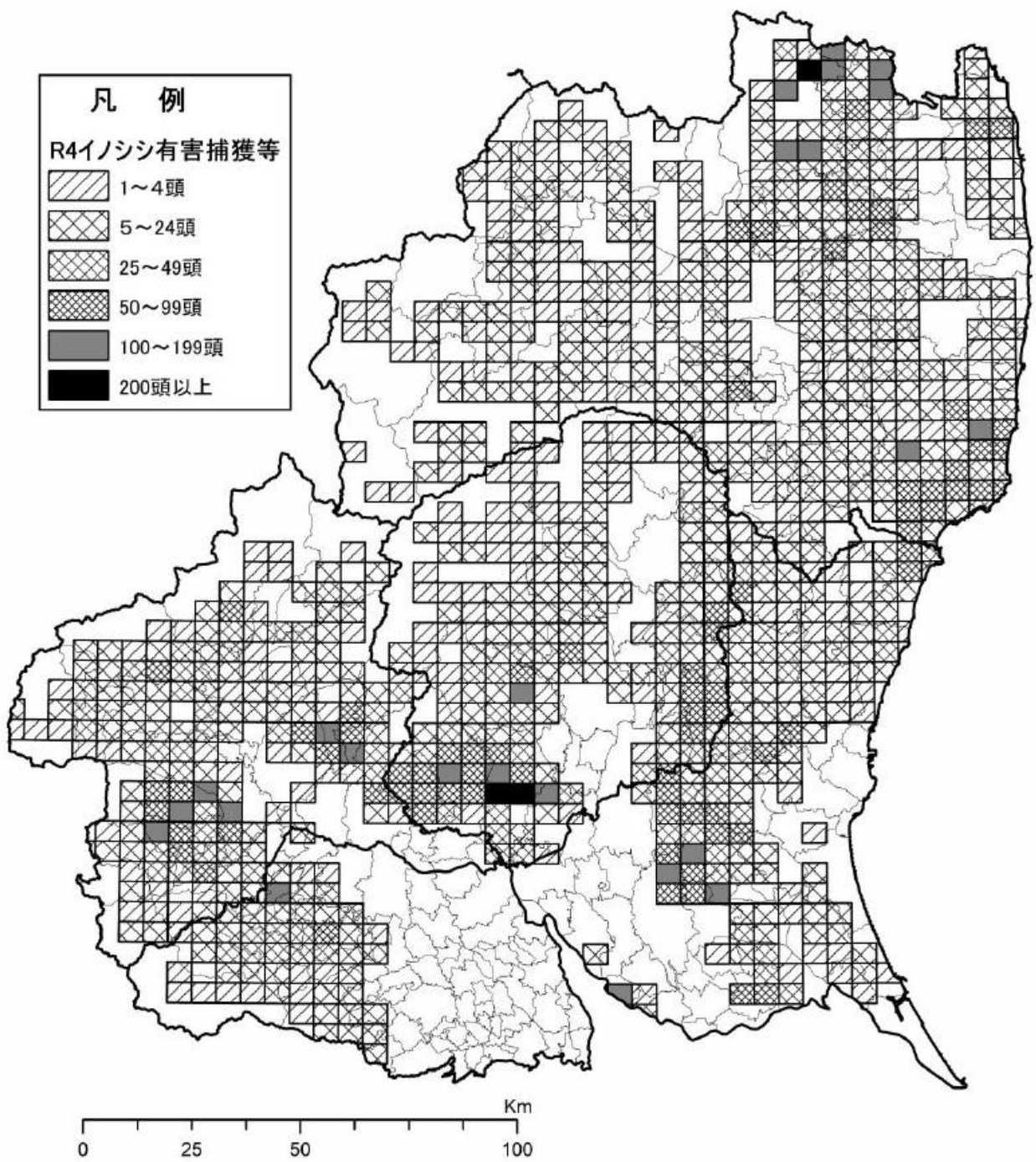
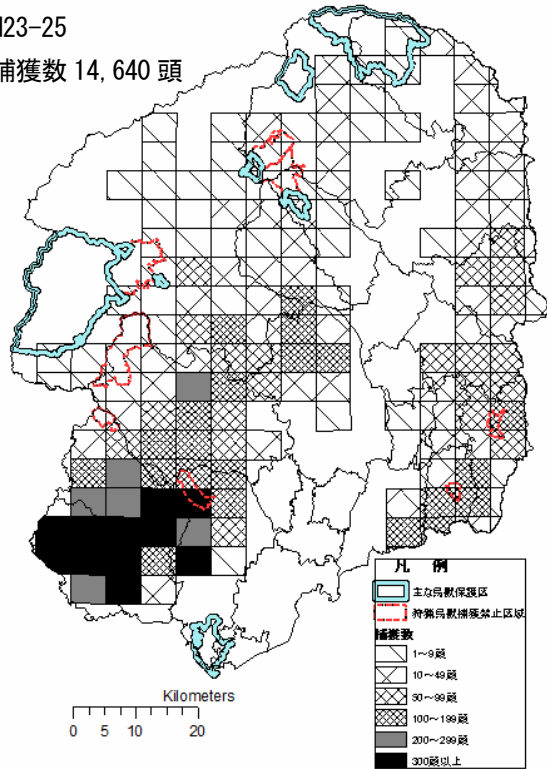


図3 有害捕獲等によるイノシシの広域捕獲分布(令和4(2022)年度)

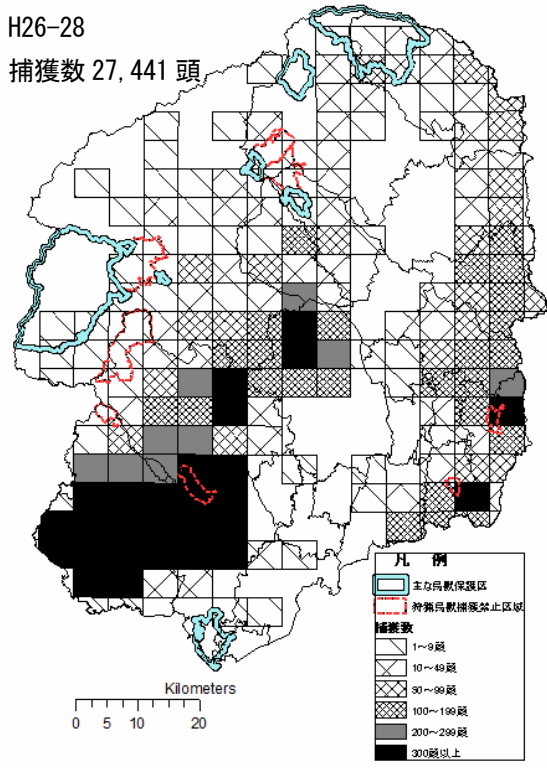
H23-25

捕獲数 14,640 頭



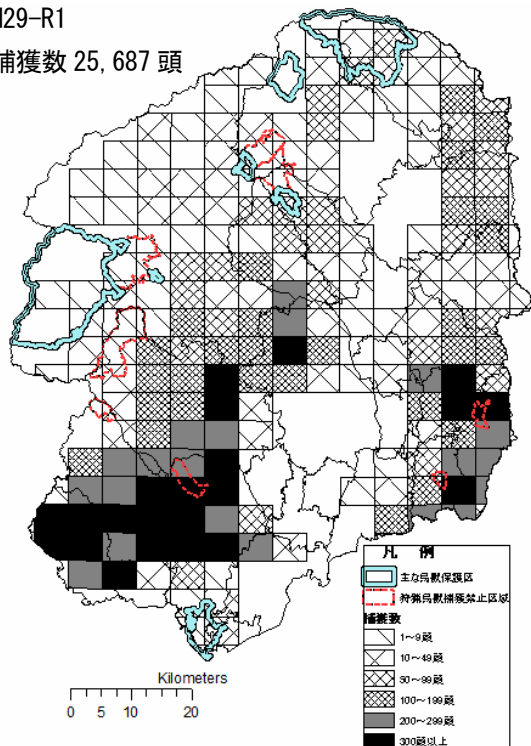
H26-28

捕獲数 27,441 頭



H29-R1

捕獲数 25,687 頭



R2-4

捕獲数 19,423 頭

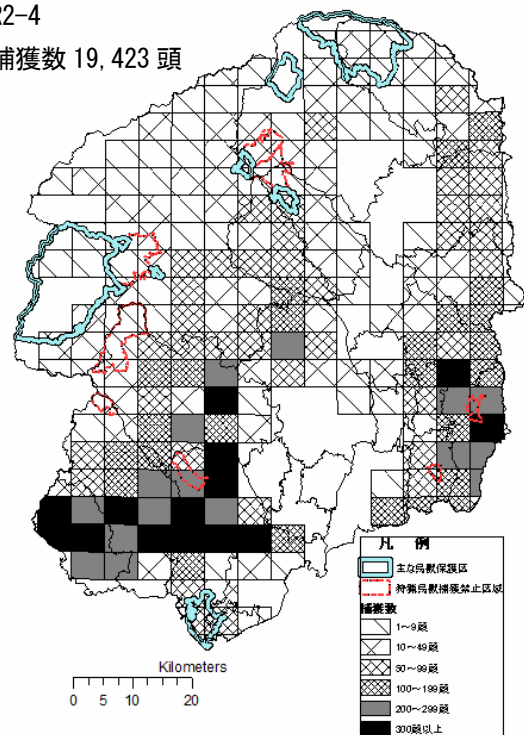


図4 有害捕獲等によるイノシシの捕獲分布（3年ごと）

### (3) 捕獲分布（狩猟）

- ・ 令和 4 (2022) 年度において、捕獲数が 50 頭以上の区画はなく、25 頭以上の区画も県南西地域に 2 区画のみ分布していた（図 5）。
- ・ 広域では、福島県浜通り地域から八溝山にかけての地域と、栃木県南西部から群馬県北部にかけての地域で多く捕獲される傾向であった（図 6）。
- ・ 3 年ごとの捕獲分布を比較すると、当初は県南西部に捕獲が集中していたが、平成 29 (2017) 年以降は捕獲が多い区域が県西部に拡大していた（図 7）。令和 2 (2020) 年以降は、捕獲の減少に伴い 200 頭以上の区画が出現していなかった。

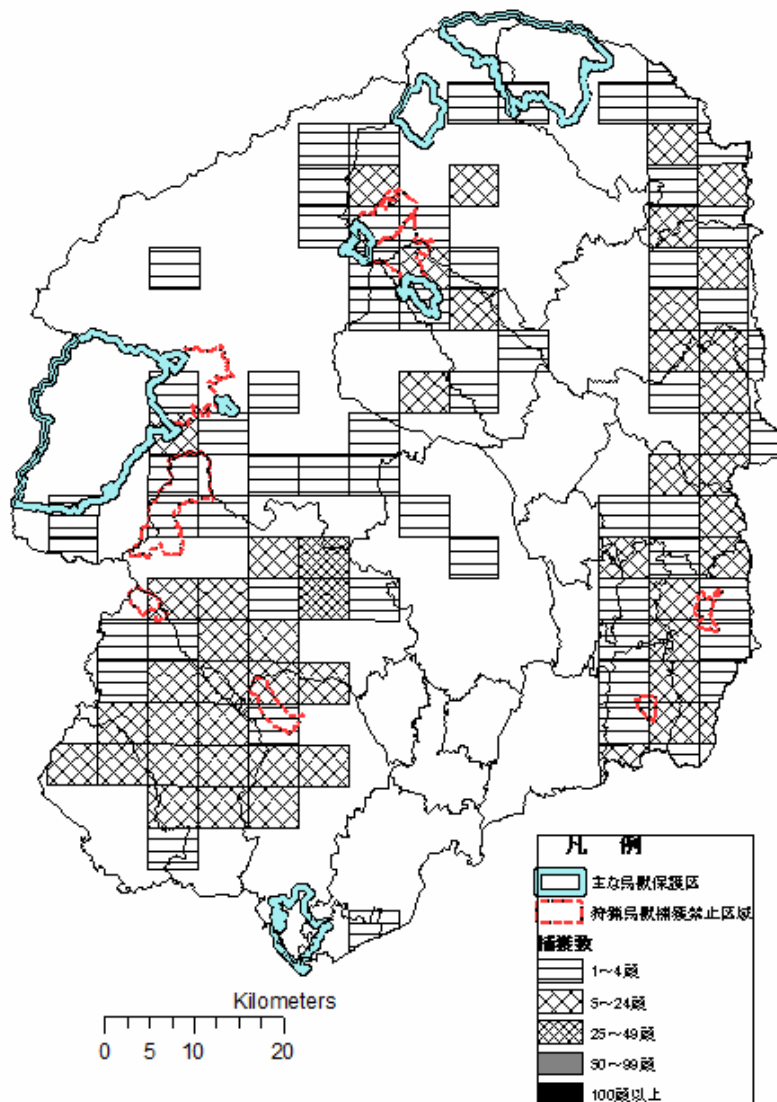


図 5 狩猟によるイノシシの捕獲分布（令和 4 (2023) 年度）



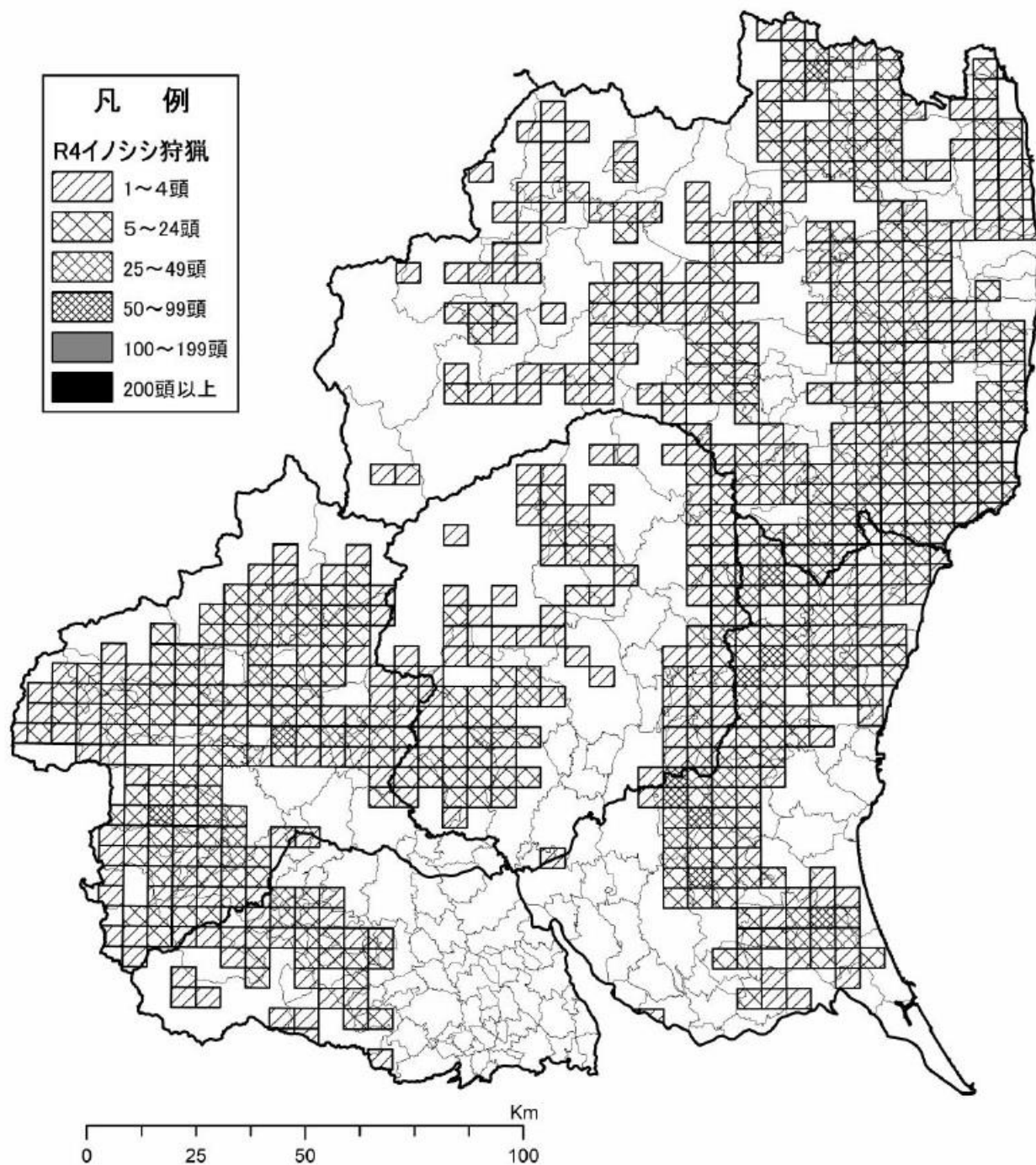
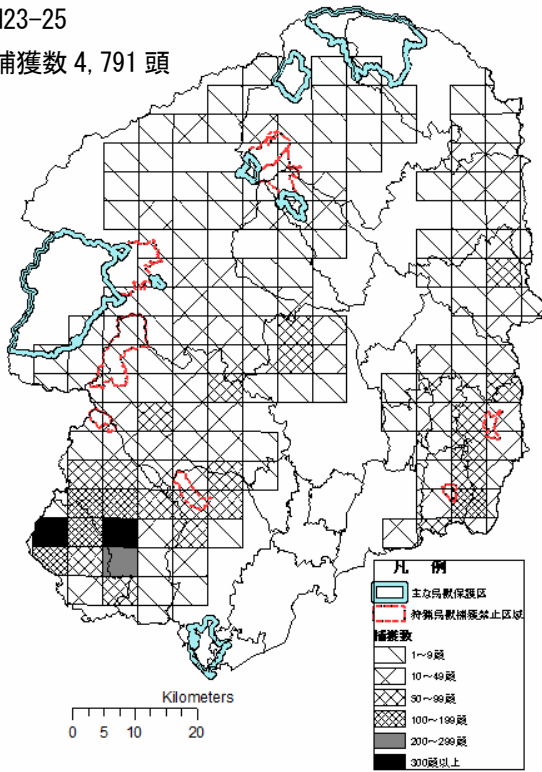


図6 狩猟によるイノシシの広域捕獲分布(令和4(2022)年度)

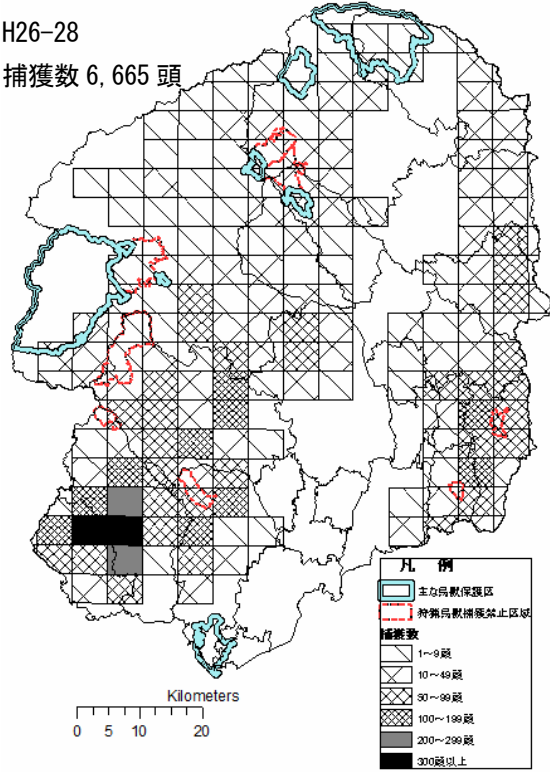
H23-25

捕獲数 4,791 頭



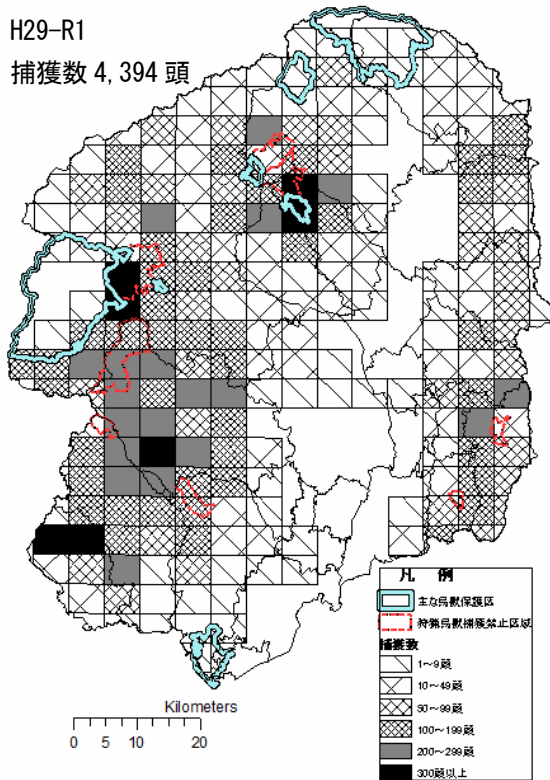
H26-28

捕獲数 6,665 頭



H29-R1

捕獲数 4,394 頭



R2-4

捕獲数 2,377 頭

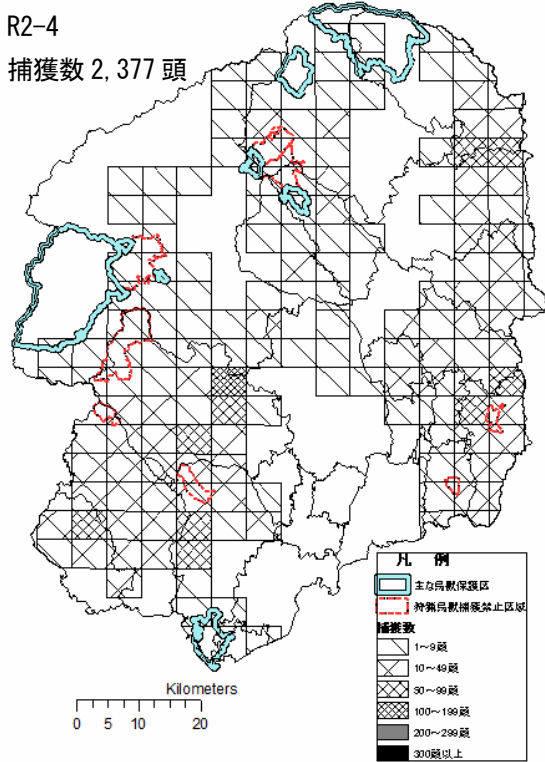


図7 狩猟によるイノシシの捕獲分布(3年ごと)

### 3 月別捕獲数

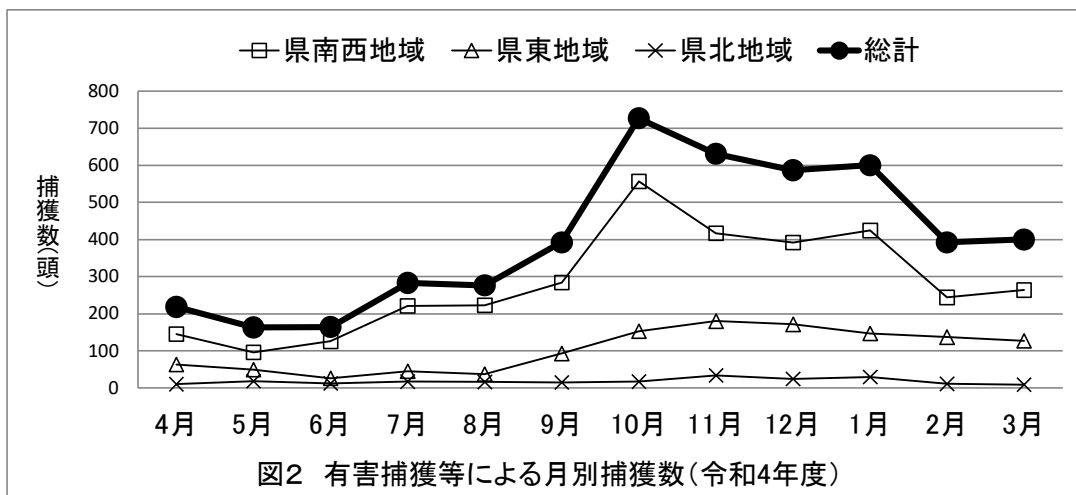
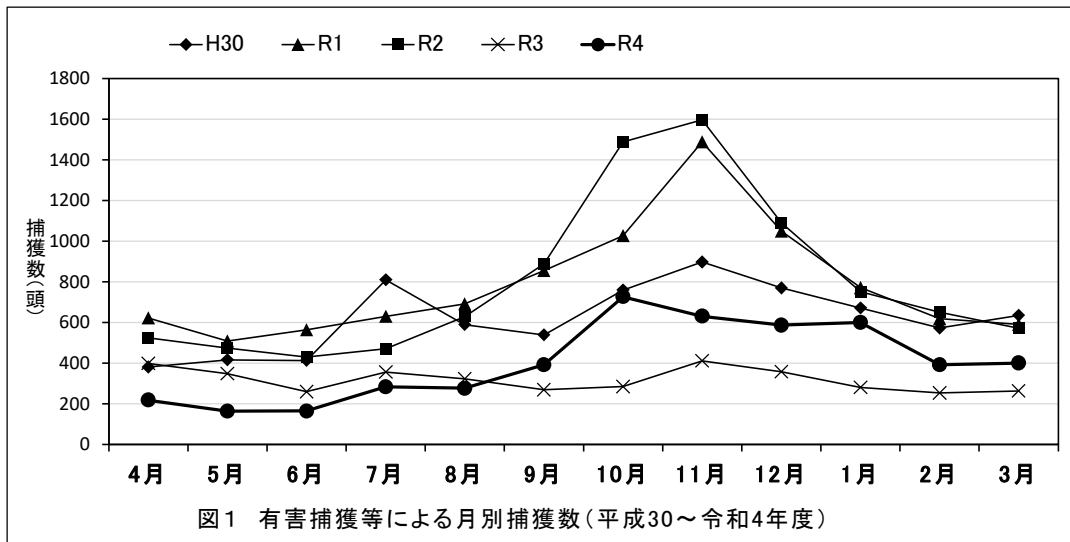
#### 1 調査方法

狩猟登録者や有害捕獲等（有害鳥獣捕獲、個体数調整、指定管理捕獲等事業）による捕獲の従事者から、捕獲数や捕獲日、捕獲場所等の情報を収集した。

#### 2 結果

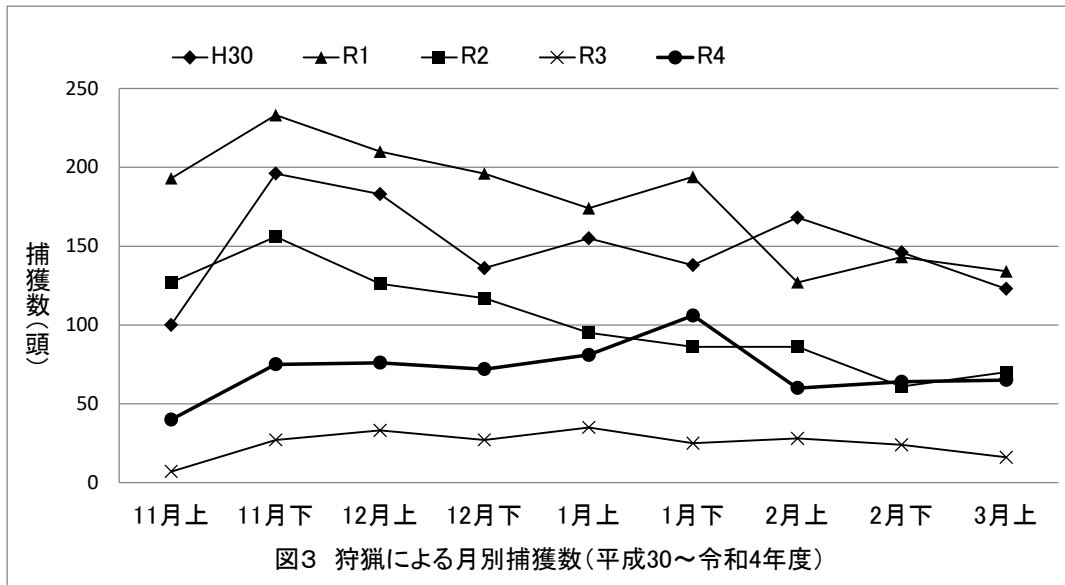
##### (1)有害捕獲等

- ・ 令和4（2022）年度の月毎の捕獲数は、4月から8月にかけては前年度を下回っていたものの、秋には増加し、月600頭程度の捕獲が得られていた。（図1）。
- ・ 県南西地域では、10月～1月に明確なピークが認められていた（図2）。



(2) 狩猟

- 令和4(2022)年度の狩猟期間中の捕獲数は、令和3(2021)年度よりは増加していたものの、例年に比べ特に猟期前半の捕獲数が少ない傾向であった(図3)。



## 4 捕獲効率 (CPUE)

### 1 調査方法

狩猟登録者や有害捕獲等従事者に狩猟カレンダーを配付し、銃猟については入猟日や場所、入猟者数、捕獲数、わな猟についてはわな設置数や設置期間、捕獲数の情報を記入いただいた。狩猟カレンダーは、平成 26(2014)年度以降は捕獲対象を区別しているため、イノシシを目的としている狩猟者のデータのみを分析した。

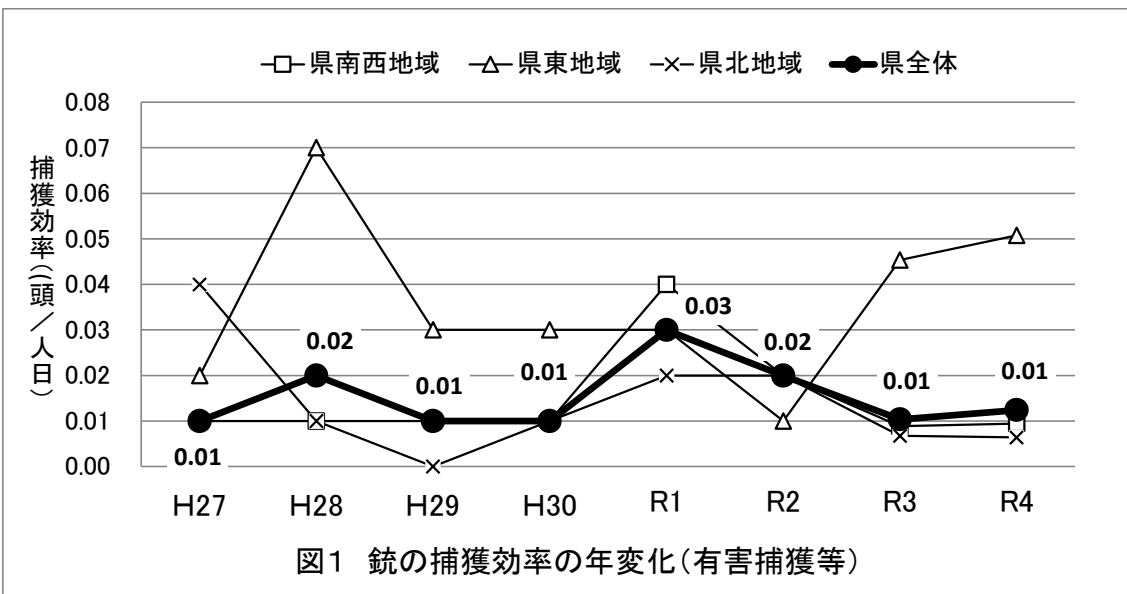
捕獲効率 (CPUE) : 単位努力量当たりの捕獲量 (銃 : 1 人 1 日当たりの捕獲数、わな : 100 基 1 日当たりの捕獲数)、Catch Per Unit Effort 相対的な密度の指標となる。

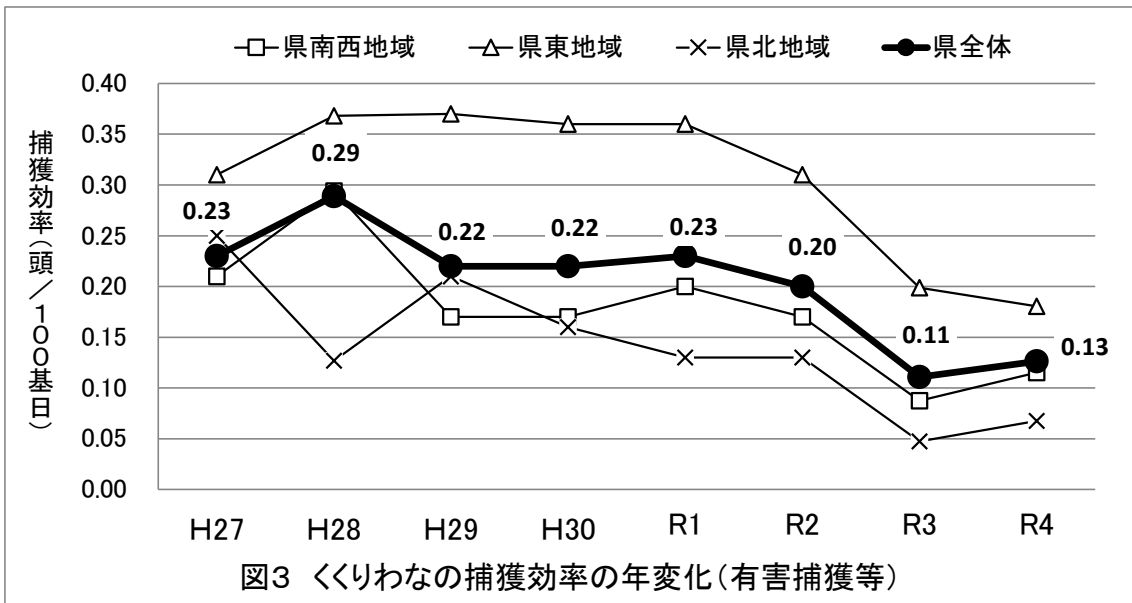
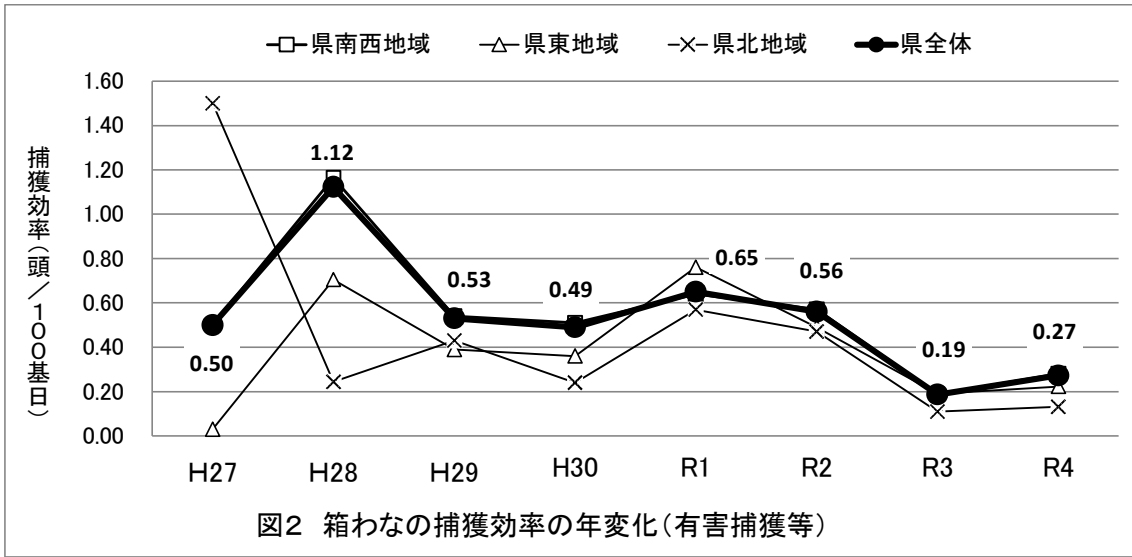
### 2 結果

#### (1) 有害捕獲等

- ・ 県全体の令和 4 (2022) 年度の銃の捕獲効率は 0.01 で、昨年同様低い傾向であった (図 1)。
- ・ 箱わなやくくりわなの捕獲効率は、急激に低下した令和 3 (2021) 年度よりは上昇したものの、令和 2 (2020) 年度以前に比べれば依然として低い傾向であった (図 2、3)。

※平成 26(2014)年度はデータの欠損があったため、平成 27(2015)年度以降のデータのみを分析した。





- ・ 銃の捕獲効率が0.1以上の区画はなかった（図4）。
- ・ 箱わなの捕獲効率の高い区画は、県南西地域の南部から北部にかけて多く分布していたほか、県東地域にも広く分布していた。
- ・ くくりわなの捕獲効率の高い区画は、県南西地域の南部、県東地域に散在していた。

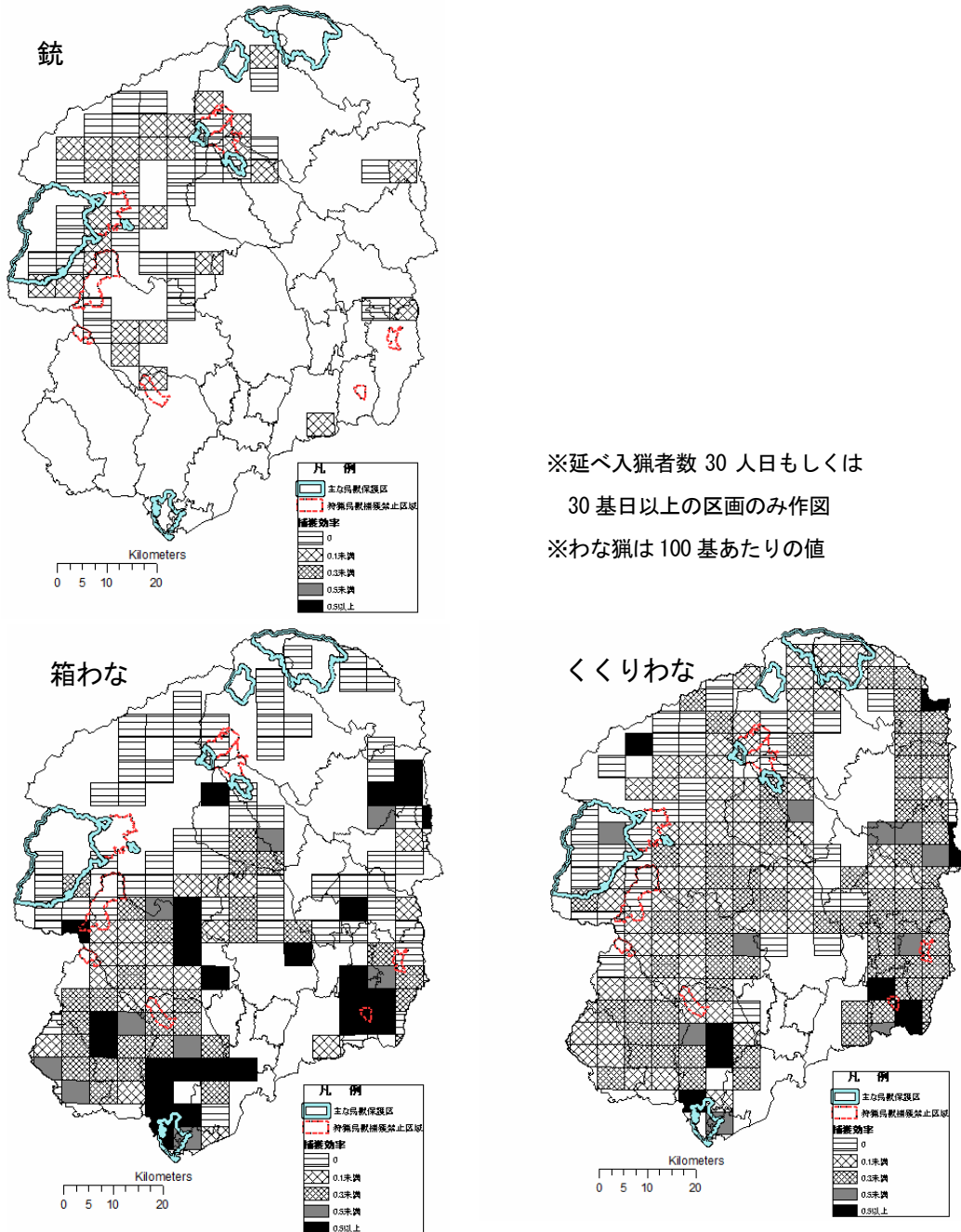


図4 有害捕獲等の捕獲効率（令和4（2022）年度）

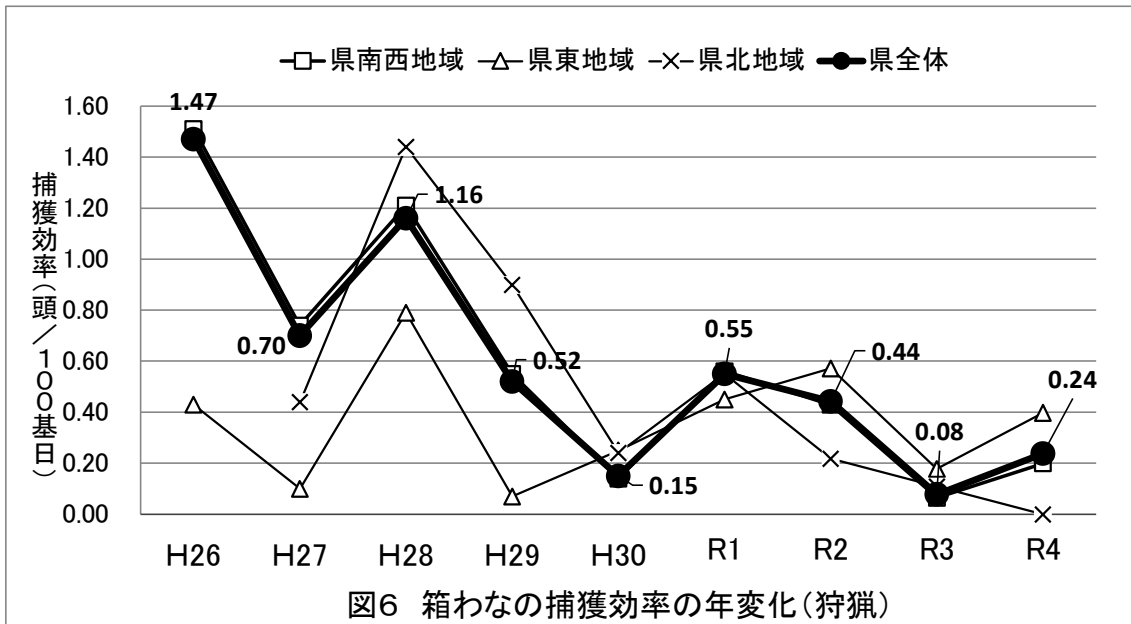
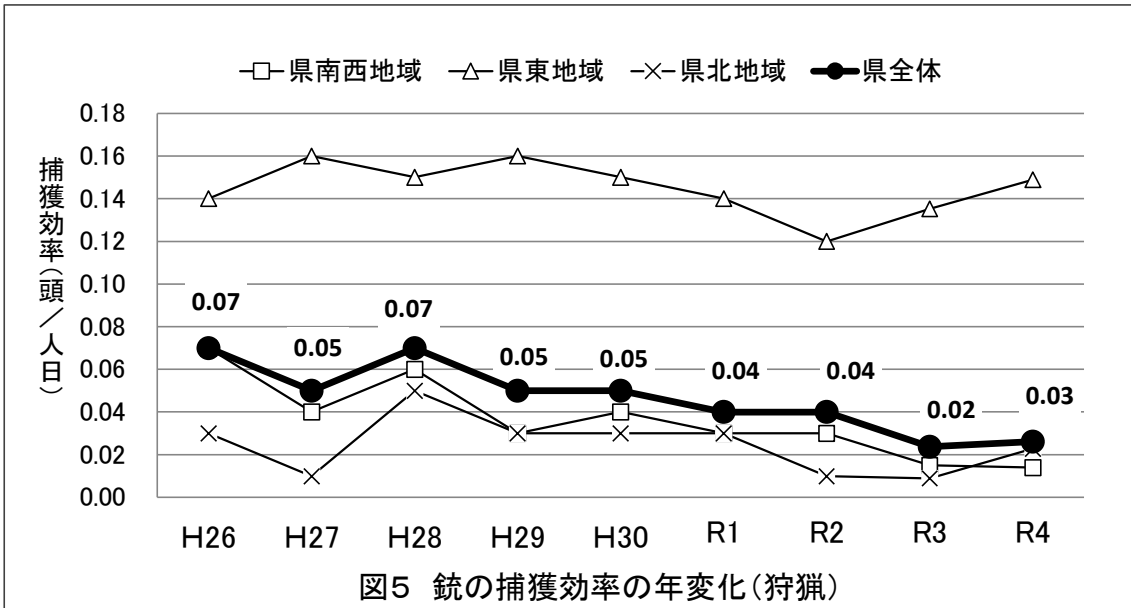
付表3：市町別捕獲効率（有害捕獲等・銃猟）

付表4：市町別捕獲効率（有害捕獲等・箱わな）

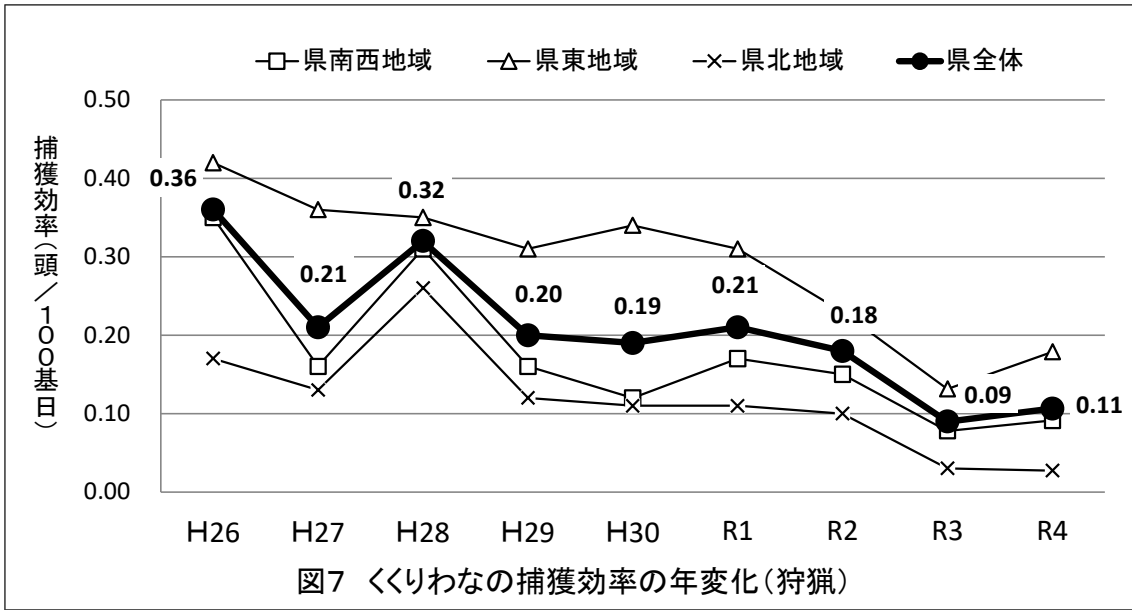
付表5：市町別捕獲効率（有害捕獲等・くくりわな）

(2) 狩猟

- ・ 県全体の銃の捕獲効率は最も低下した令和3(2021)年度よりは上昇したものの、依然低い値であった。地域的にはシカが生息していないか生息密度が低い県東地域が、他の2地域に反して高い捕獲効率を維持していた(図5)。
- ・ 箱わなやくくりわなの捕獲効率は、急激に低下した令和3(2021)年度よりは上昇したものの、令和2(2020)年度以前に比べれば依然として低い傾向であった(図6、7)。
- ・ 県東地域のくくりわなの捕獲効率は、例年同様他の地域に比べて高かった。







- ・ 銃について、捕獲効率 0.5 以上の区画が、県東地域に 1 区画のみ分布していた (図 8)。
- ・ 箱わなの捕獲効率の高い区画は、県南西地域、県東地域の比較的平野部に近い地域に散在していた (図 8)。
- ・ くくりわなの捕獲効率の高い区画は、県南西地域の一部と県東地域の南東部に多く分布していた (図 8)。

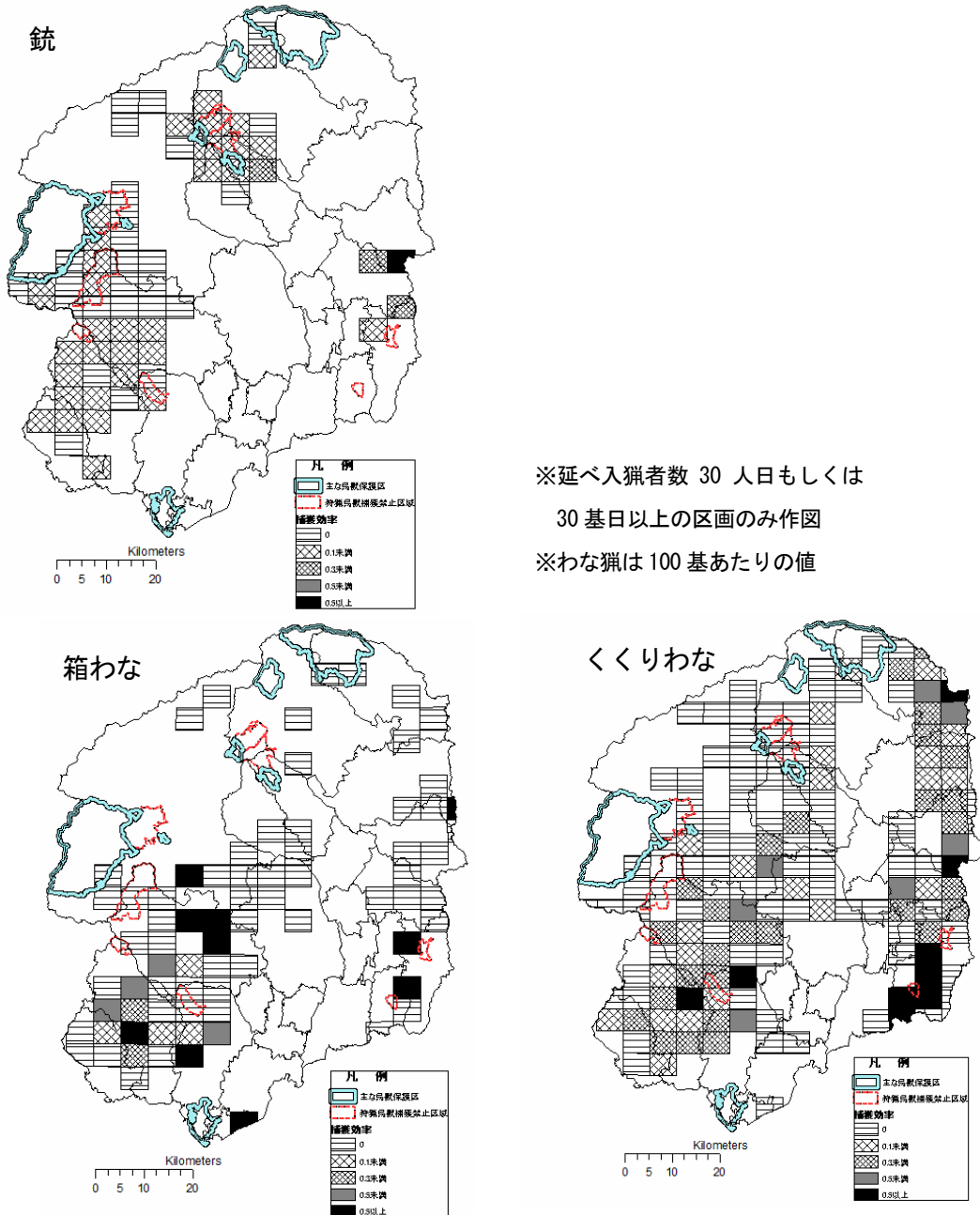


図 8 狩猟の捕獲効率 (令和 4 (2022) 年度)

付表 6 : 市町別捕獲効率 (狩猟・銃猟)

付表 7 : 市町別捕獲効率 (狩猟・箱わな)

付表 8 : 市町別捕獲効率 (狩猟・くくりわな)

## 5 目撃効率 (WPUE)

### 1 調査方法

狩猟登録者や有害捕獲等の従事者に狩猟カレンダーを配付し、銃猟を行う際の入猟日や場所、入猟者数、目撃数についての情報を記入いただいた。狩猟カレンダーは、平成26(2014)年度以降は捕獲対象を区別しているが、目撃は捕獲対象に関わらずなされるため、分析にあたっては全ての従事者のデータを使用した。

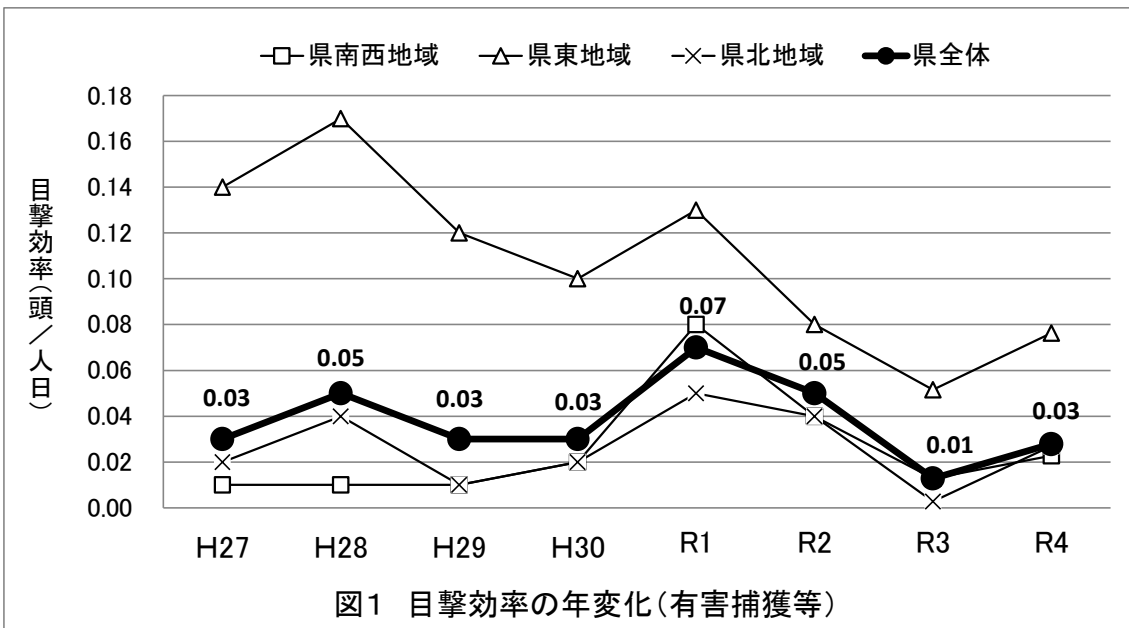
目撃効率 (WPUE) : 単位努力量当たりの目撃数 (1 人 1 日当たりの目撃数) Watch Per Unit Effort 相対的な密度の指標となる。

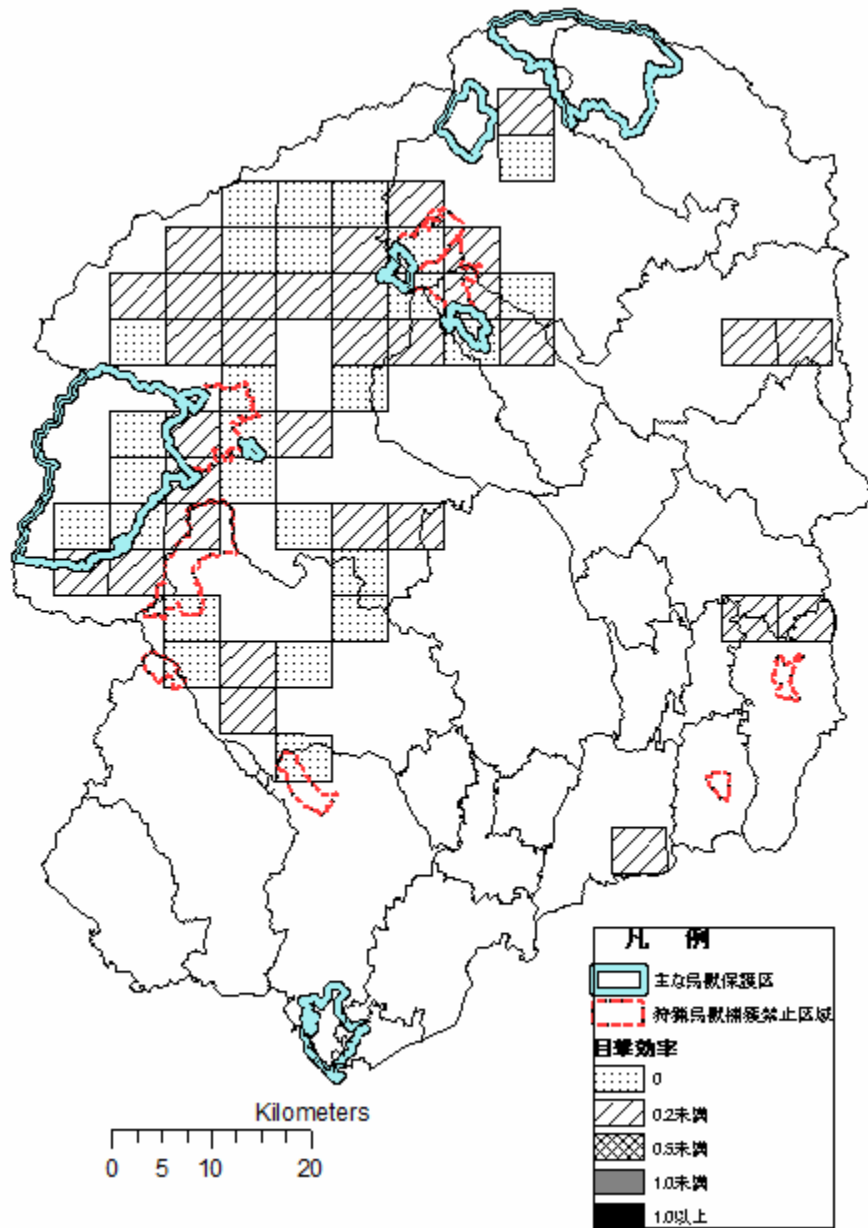
### 2 結果

#### (1) 有害捕獲等

- ・ 令和4(2022)年度の県全体の目撃効率は、過去7年間で最も低かった令和3(2021)年度に比べ、上昇していた(図1)。
- ・ 県東地域の目撃効率は、県南西地域及び県北地域に比べて高い値で推移していた。
- ・ 令和4(2022)年度に目撃効率0.2以上を越えた区画はなかった(図2)。

※平成26(2014)年度はデータの欠損があったため、平成27(2015)年度以降のデータのみを分析した。



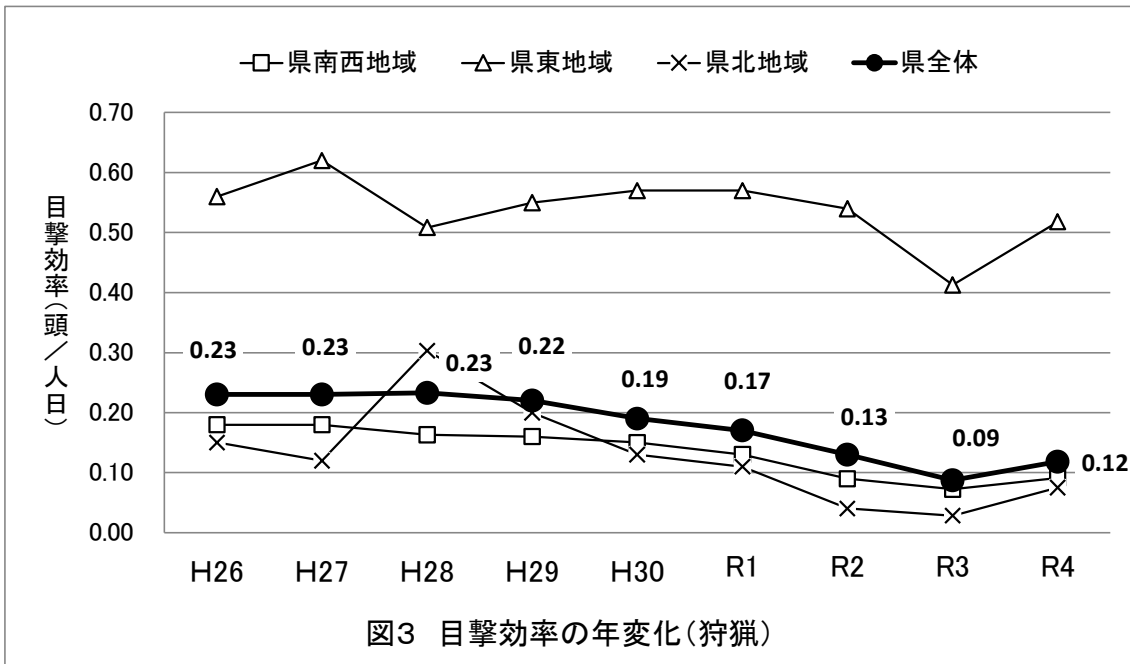


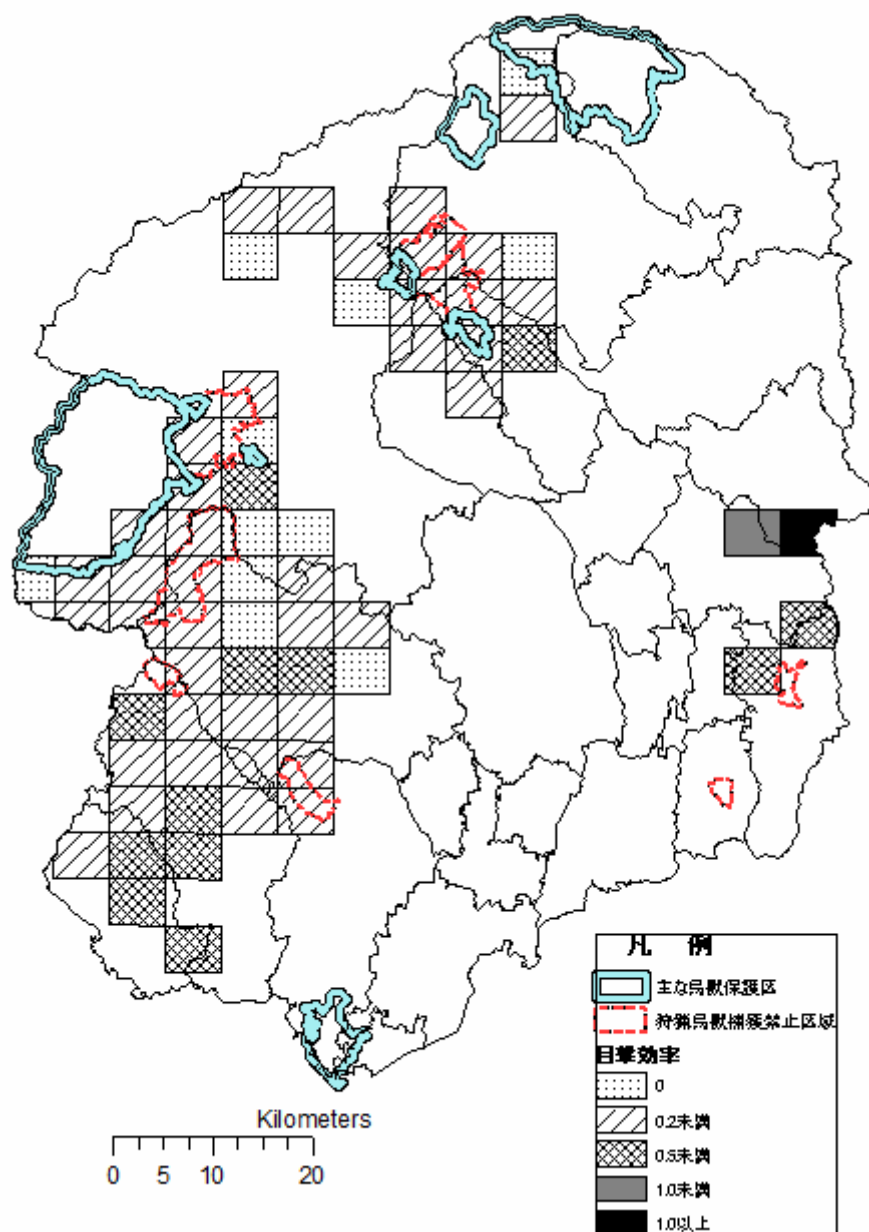
※延べ入猟者数 30 人日以上の区画のみ作図  
 図 2 有害捕獲等の目撃効率（令和 4（2022）年度）

付表 9：市町別目撃効率（有害捕獲等）

(2) 狩猟

- ・ 令和4(2022)年度の県全体の目撃効率は、過去8年間で最も低かった令和3(2021)年度に比べ、上昇していた(図3)。
- ・ 県東地域は、他地域に比べて高い値で推移していた。
- ・ 目撃効率が0.5以上の区画が、県東地域に2区画分布していた(図4)。





※延べ入猟者数 30 人日以上の区画のみ作図

図 4 狩猟の目撃効率（令和 4（2022）年度）

付表 10：市町別目撃効率（狩猟）

## 6 捕獲努力量

### 1 調査方法

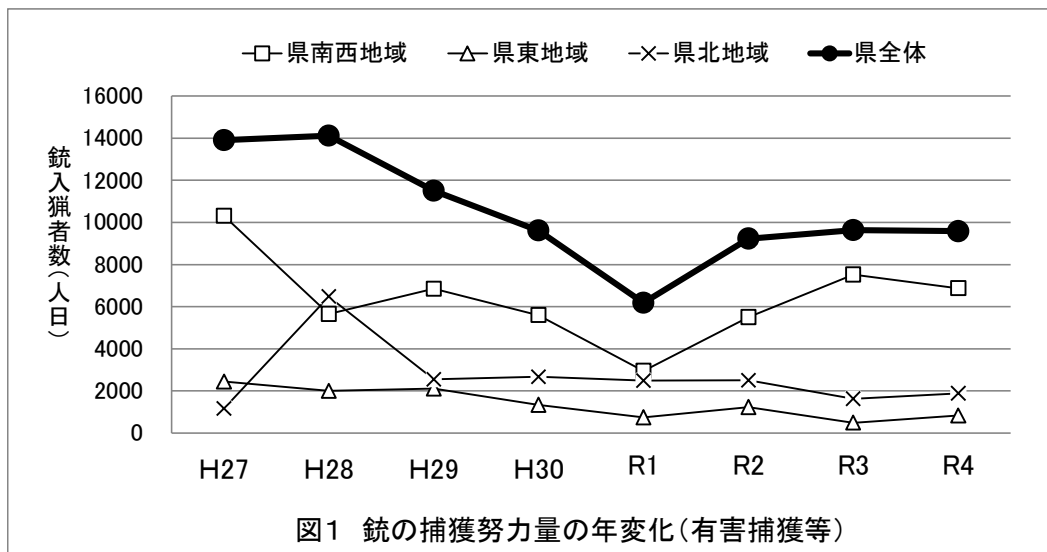
狩猟カレンダーから、出猟した延べ日数や延べわな設置数を集計した。狩猟カレンダーは、平成 26(2014)年度以降は捕獲対象を区別しているため、イノシシを目的としている狩猟者のデータのみを分析した。

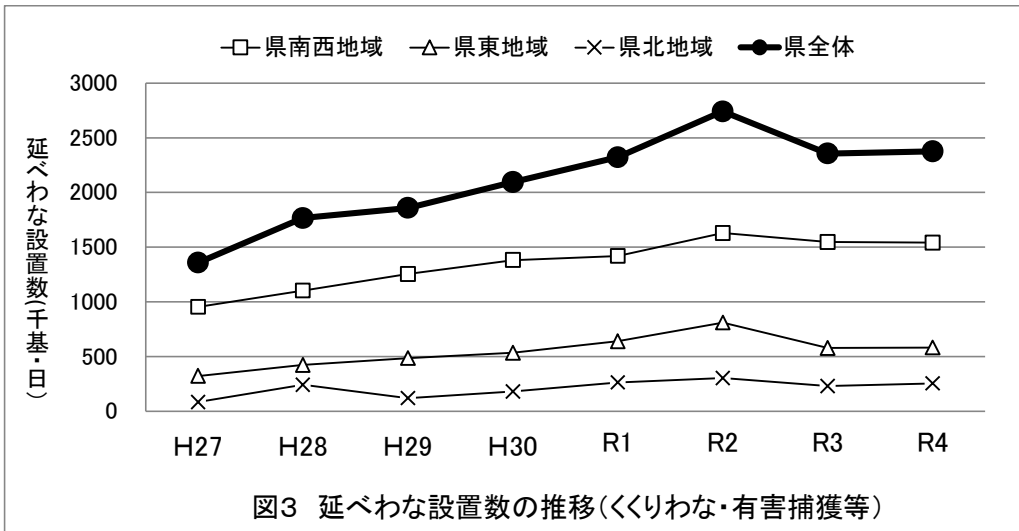
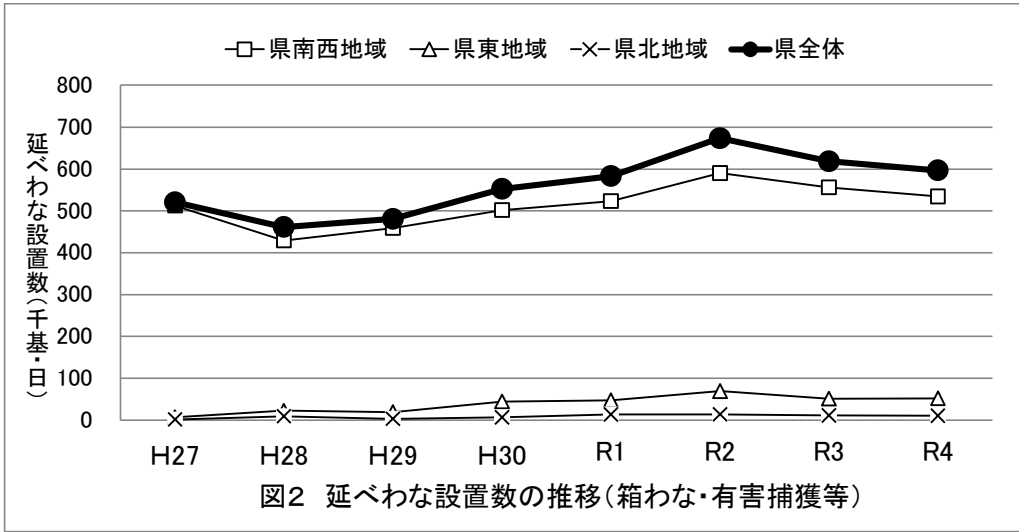
### 2 結果

#### (1) 有害捕獲等

- ・ 銃の捕獲努力量は、令和 4 (2022)年度は前年並みの値であった (図 1)。
- ・ 箱わな及びくくりわなは、減少に転じた令和 3 (2021)年度と同程度の値であった (図 2、3)。
- ・ 銃の捕獲努力量の多い区画は、県南西地域の北部に、箱わなは県南西地域の西南部から県中部及び県東地域の南東部に、くくりわなは県全域に広く分布していた (図 4)。

※平成 26(2014)年度はデータの欠損があったため、平成 27(2015)年度以降のデータのみを分析した。







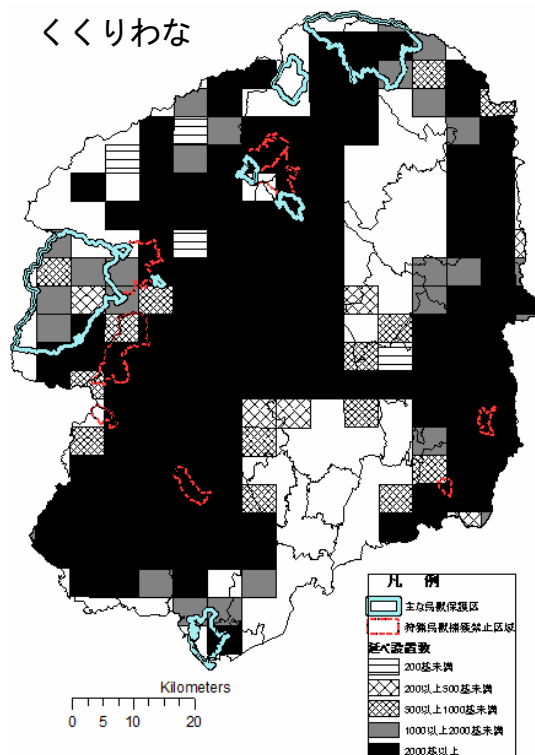
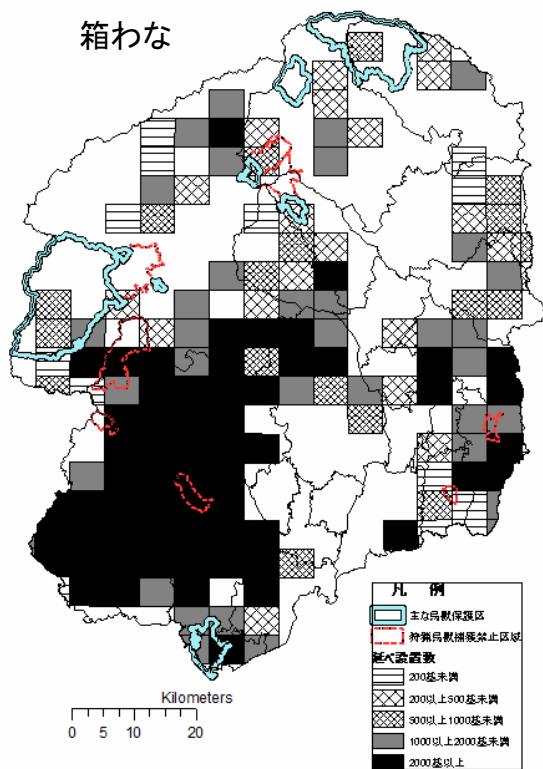
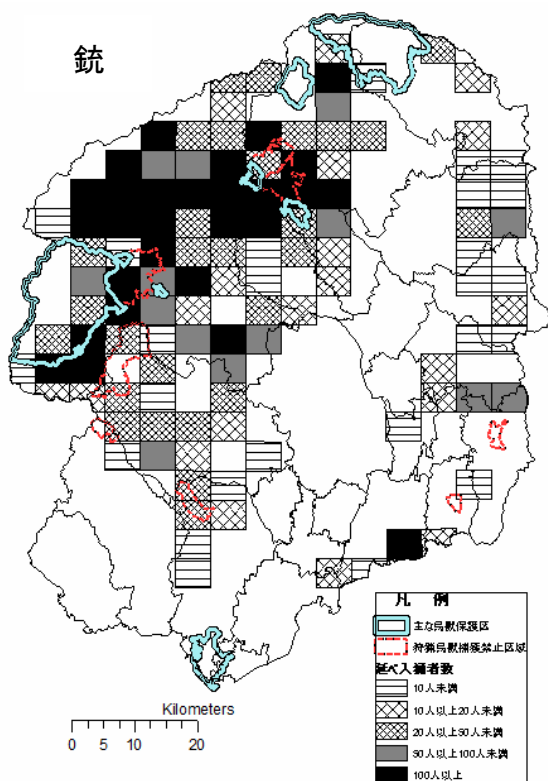
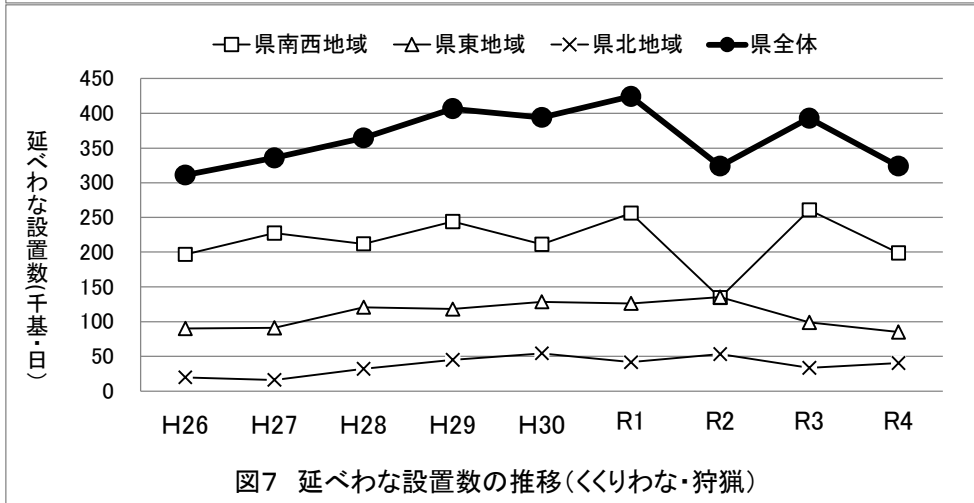
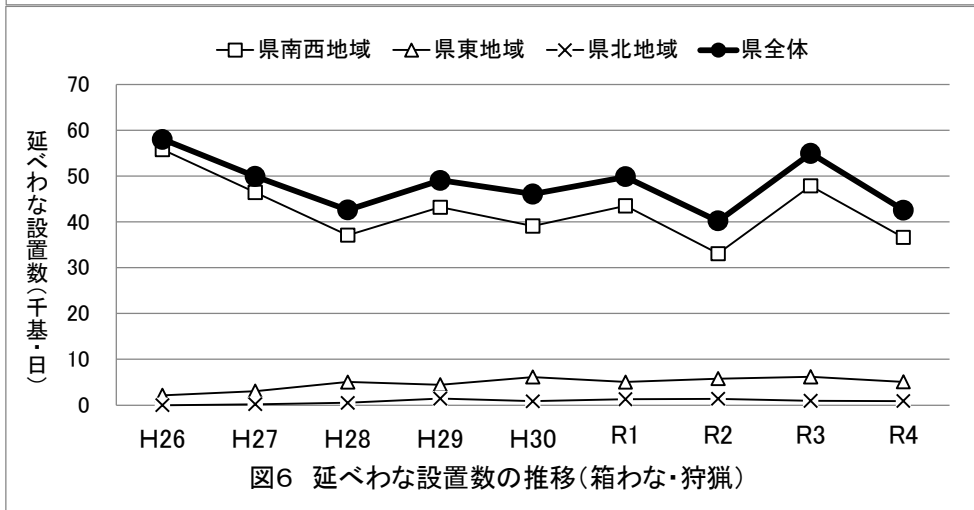
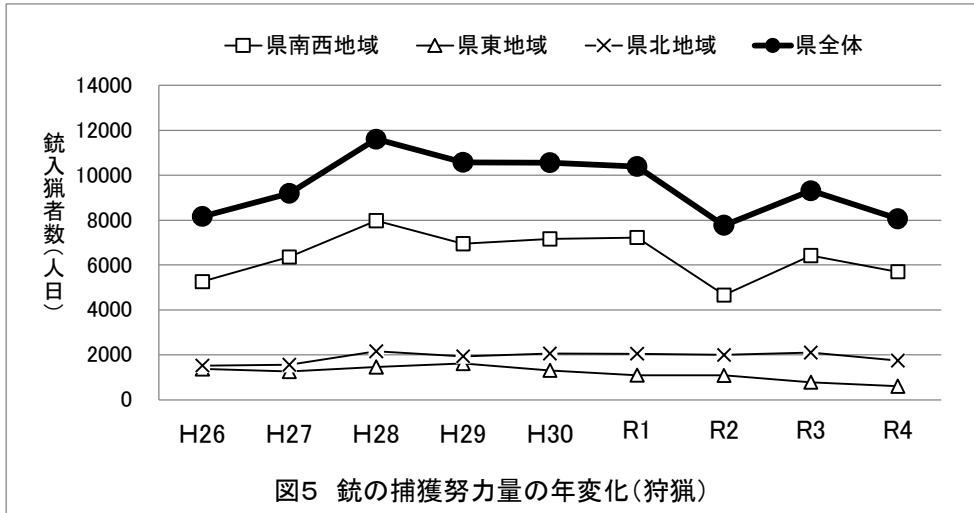


図4 有害捕獲等の捕獲努力量（令和4（2022）年度）

(2) 狩猟

- ・ 県全体では、いずれの猟法も令和3(2021)年度に比べ減少しており、令和2(2020)年度並みの値となっていた(図5、6、7)。



- ・ 銃の捕獲努力量の多い区画は、県南西地域と県北地域に多く分布していたほか、県東地域の南部でも認められた（図8）。
- ・ 箱わなの捕獲努力量の多い区画は、ほとんどが県南西地域の南西部に分布していた。
- ・ くくりわなの捕獲努力量の多い区画は、県内に広く分布していた。

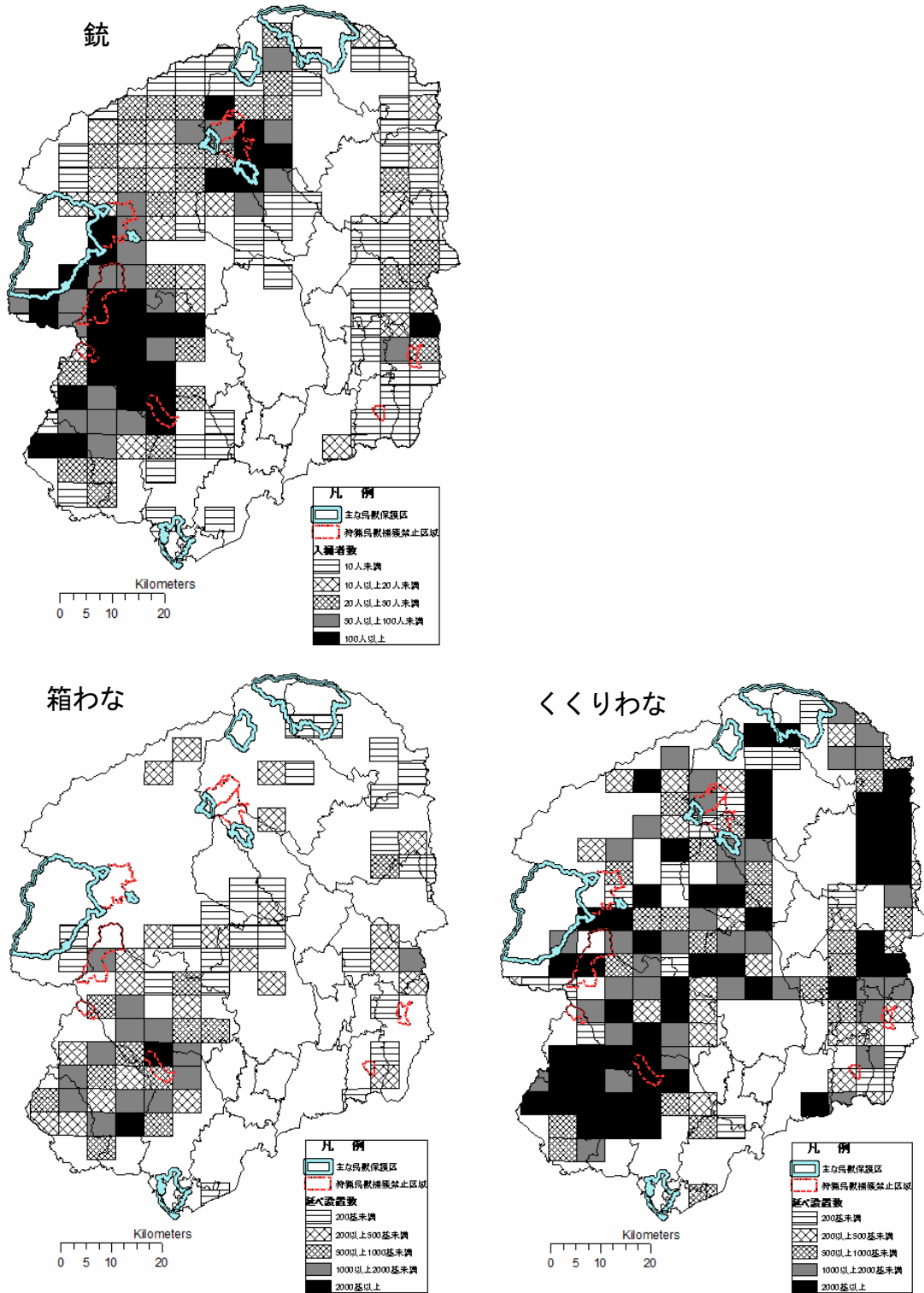


図8 狩猟の捕獲努力量（令和4（2022）年度）

## 7 捕獲の方法

### 1 調査方法

狩猟登録者や有害捕獲等の従事者に捕獲カレンダーを配付し、使用した猟具を記入いただいた。

### 2 結果

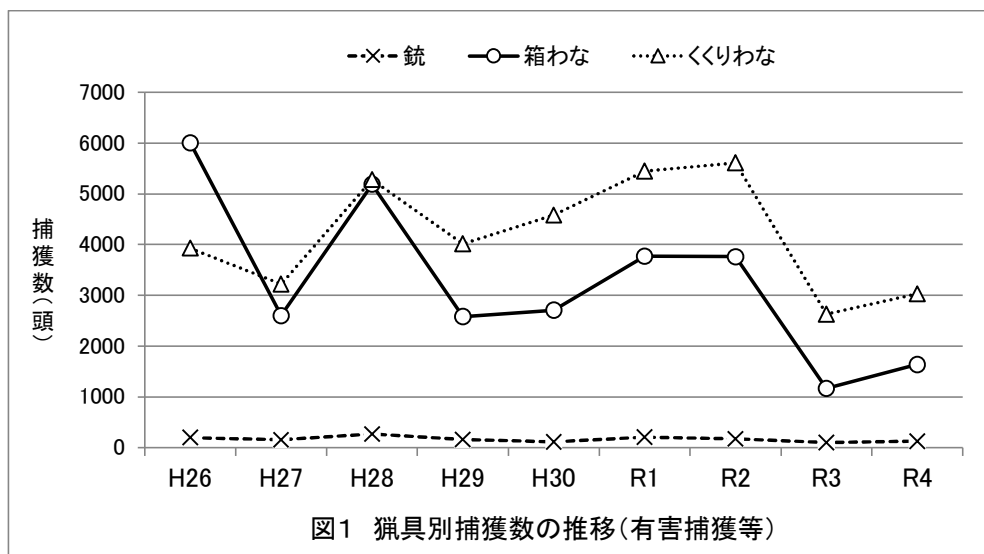
#### (1) 有害捕獲等

- ・ 県全体ではくくりわなによる捕獲が最も多く全体の約6割を、次いで箱わなが約3割を占めており、銃による捕獲は少なかった（表1）。
- ・ 地域別で見ると、県東地域と県北地域はくくりわな、県南西地域は箱わなとくくりわなの占める割合が高かった。
- ・ 箱わなとくくりわなによる捕獲は、令和3（2021）年度に急激に減少し、令和4（2022）年度は増加に転じていたものの、過去に比べ低い値であった（図1）。
- ・ 平成27（2015）年度以降、捕獲数の多い猟具はくくりわな、箱わな、銃の順が続いている（図1）。

表1 地域ごとの猟具別捕獲数（有害捕獲等・令和4（2022）年度）

（単位：頭（％））

地 域	銃	箱わな	くくりわな	その他・不明	計
県東地域	44 (3.2)	116 (8.4)	1068 (77.1)	157 (11.3)	1,385 (100.0)
県南西地域	65 (1.9)	1502 (42.8)	1786 (50.9)	154 (4.4)	3,507 (100.0)
県北地域	17 (7.4)	18 (7.9)	176 (76.9)	18 (7.9)	229 (100.0)
計	126 (2.5)	1,636 (31.9)	3,030 (59.2)	329 (6.4)	5,121 (100.0)
		わな計 4,666 (91.1)			



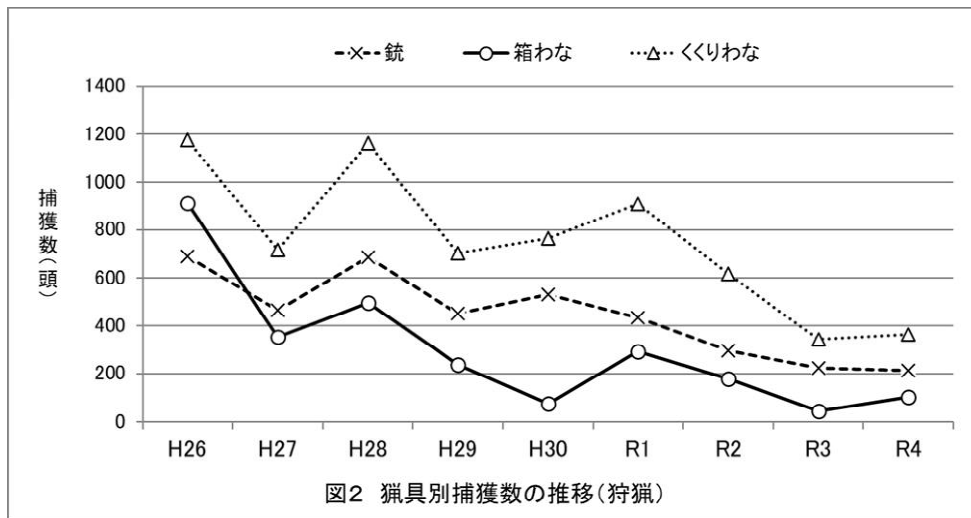
付表 11：市町別猟具別捕獲数（令和4（2022）年度・有害捕獲等）

(2) 狩猟

- ・ 令和4(2022)年度は、県全体ではくくりわなによる捕獲が最も多く、全体の約5割を、次いで銃が約3割を、箱わなが約2割を占めていた(表2)。
- ・ 地域別で見ると、県東地域と県南西地域はくくりわなが多く次いで銃、県北地域は銃が多く次いでくくりわなであった。
- ・ すべての猟具において、令和元(2019)年度以降減少傾向が続いていたが、令和4(2022)年度はくくりわなと銃は前年並み、箱わなは増加に転じていた。(図2)。
- ・ 平成27(2015)年度以降、捕獲数の多い猟具は、くくりわな、銃、箱わなの順が続いていた。

表2 地域ごとの猟具別捕獲数(狩猟・令和4(2022)年度) (単位:頭(%))

地域	銃	箱わな	くくりわな	その他・不明	計
県東地域	92 (43.2)	26 (9.0)	171 (59.2)	0 0.0	289 (100.0)
県南西地域	81 (23.8)	77 (22.6)	182 (53.5)	0 0.0	340 (100.0)
県北地域	40 (63.4)	0 0.0	11 (21.6)	0 0.0	51 (100.0)
計	213 (31.3)	103 (15.1)	364 (53.5)	0 0.0	680 (100.0)
		わな計 467 (68.7)			



付表12: 市町別猟具別捕獲数(令和4(2022)年度・狩猟)

## 8 農作物被害の発生状況

### 1 調査方法

平成 19 (2007) 年度から、野生鳥獣による農作物の被害状況調査要領（農林水産省生産局長通知）に基づき市町村から提出された 1 年間の被害報告を獣種別、作物別に集計している。

### 2 被害発生状況

#### (1) 農作物別被害状況

イノシシによる農作物の被害金額は、令和 4 (2022) 年度は 70 百万円と前年度よりやや増加したものの、平成 27 (2015) 年度をピークに減少傾向となっている(表 1)。

農作物別でみると、令和 4 (2022) 年度は稲 (54%) が最も多く、次いでいも類 (23%)、飼料作物(6%)、野菜 (4%) となった(図 1)。

表 1 イノシシによる農作物への被害金額の推移

(単位：百万円)

獣種	H25 (2013)	H26 (2014)	H27 (2015)	H28 (2016)	H29 (2017)	H30 (2018)	R元 (2019)	R2 (2020)	R3 (2021)	R4 (2022)
イノシシ	109	156	177	154	144	128	121	126	64	70

#### <参考>

(単位：百万円)

区分	H25 (2013)	H26 (2014)	H27 (2015)	H28 (2016)	H29 (2017)	H30 (2018)	R元 (2019)	R2 (2020)	R3 (2021)	R4 (2022)
鳥類被害金額	78	82	85	81	73	47	62	49	40	53
獣類被害金額	218	271	287	302	263	235	221	211	138	146
合計*	296	353	372	383	336	282	284	260	178	199

※ 小数点以下四捨五入

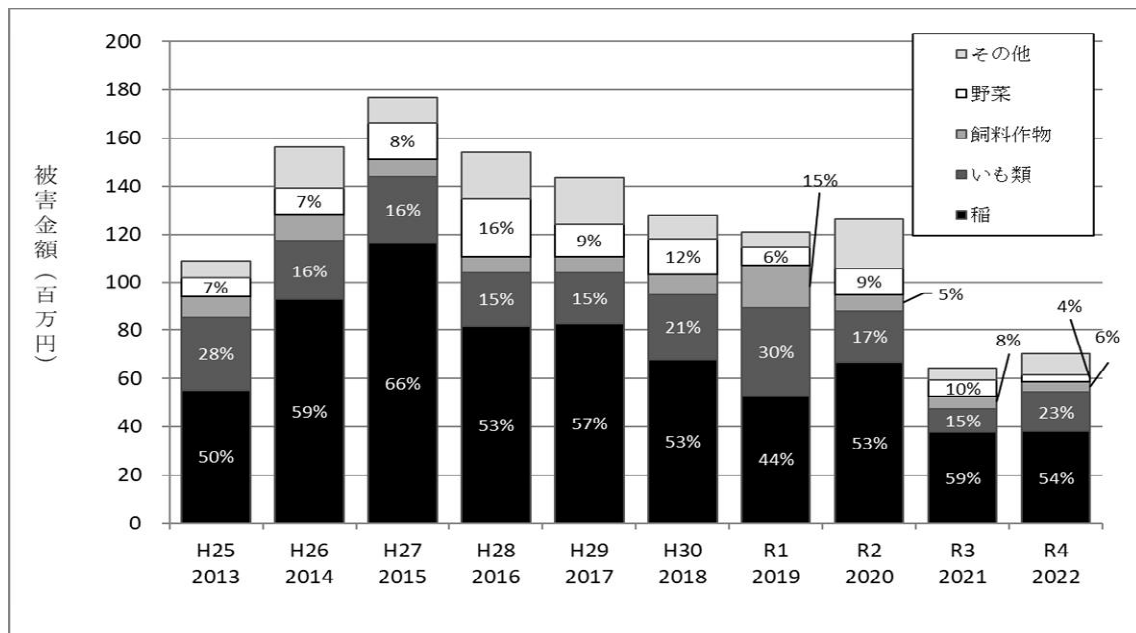


図1 イノシシによる被害金額の推移(作物別)

(2) 地域別被害状況

被害発生初期の平成 15（2003）年度は、県東地域と県南西地域が主な被害地域だったが、その後、被害地域が拡大し、令和 4（2022）年度は県内 20 市町において農作物被害が認められた（図 2）。一方で、令和 4（2022）年度の被害金額は、県東地域では昨年度とほぼ同額であるが、県北地域で減少し、県南西地域では増加した。（図 3）。

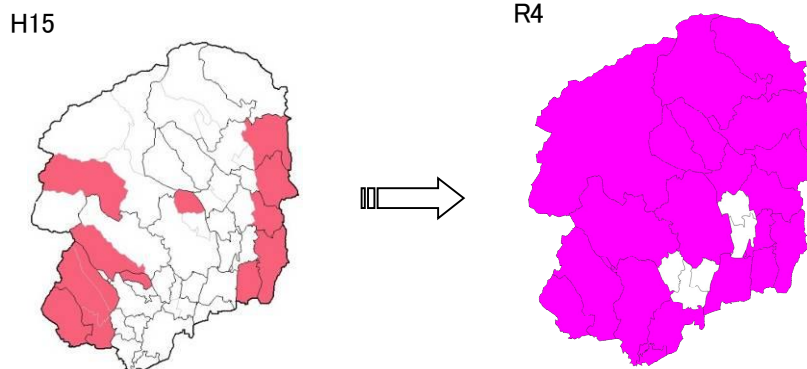


図2 イノシシによる農作物被害の分布(市町別)

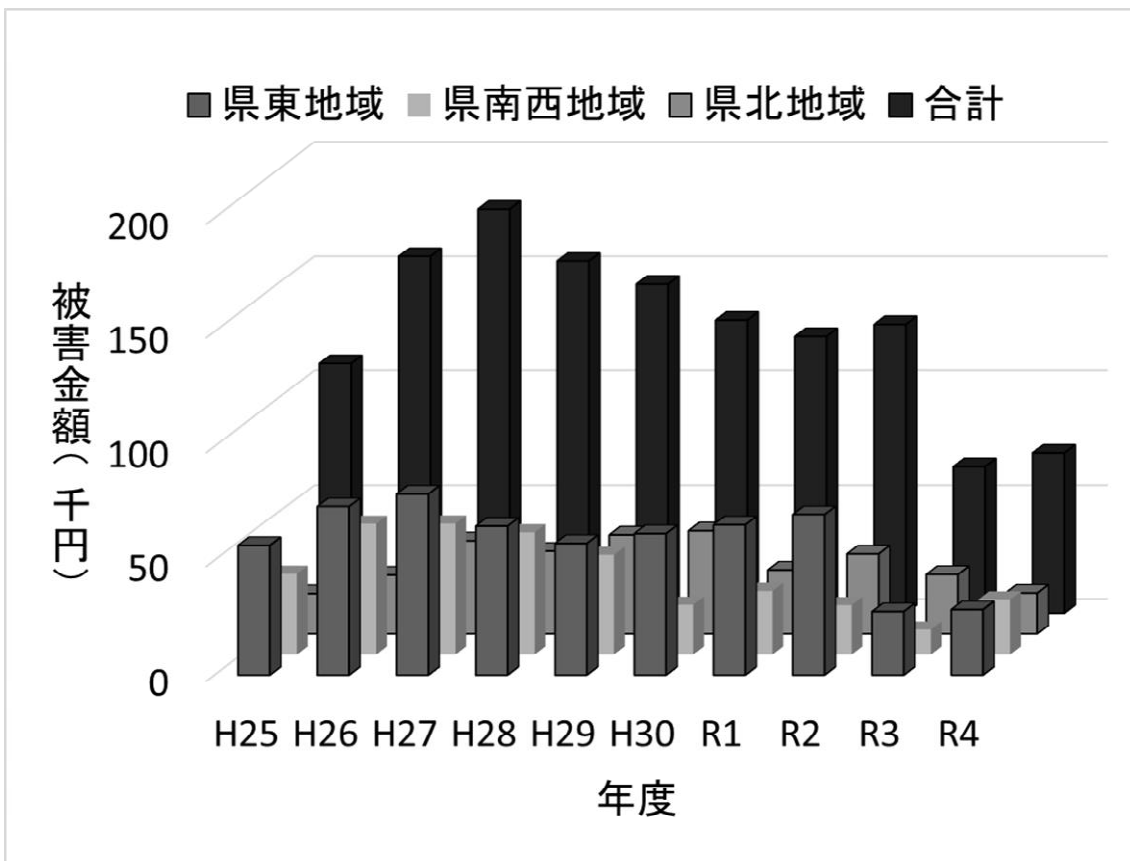


図3 イノシシによる被害金額の推移(地域別)

## 9 被害対策実施状況

### 1 侵入防止柵設置の状況

国の補助事業を活用した侵入防止柵の設置が進んでいる（図1）。

令和4（2022）年度に設置した侵入防止柵延長（イノシシ対策用、イノシシ・シカ対策兼用）は約31km（累計1,091km）であった。

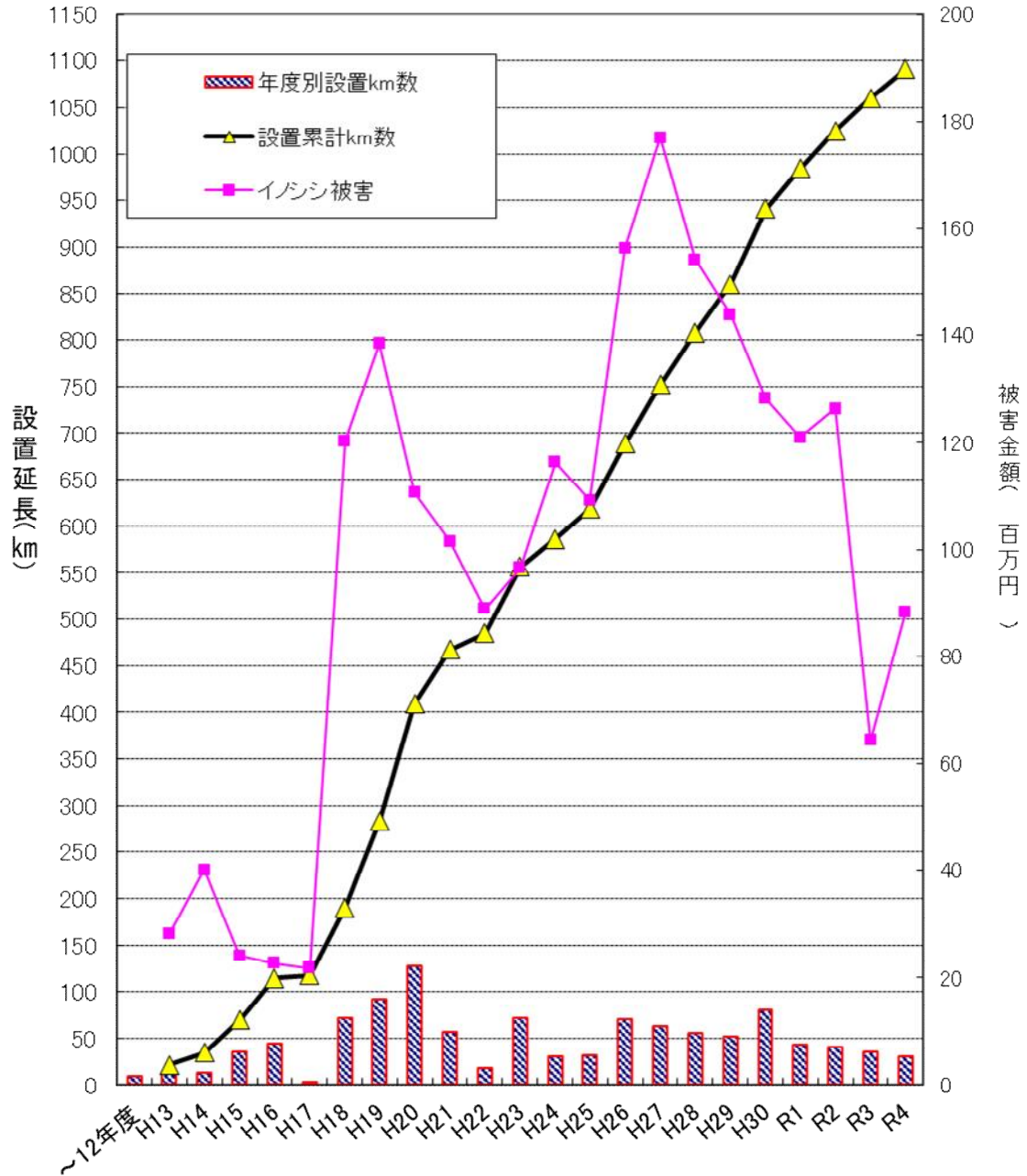


図1 侵入防止柵の設置状況



## 2 獣害軽減のための里山林整備事業の実施状況

- 平成 20(2008)年度から、とちぎの元気な森づくり県民税を活用して、野生鳥獣による被害を軽減するための里山林整備事業を実施している。これは、獣害が発生若しくは発生する恐れのある田畑などに隣接する里山林について、不要木の除去や藪の刈り払いを行うものである。
- 令和 4 (2022)年度は 57ha、平成 21 (2009)年度以降の累計で 3,189ha の里山林を整備した(図 2)。

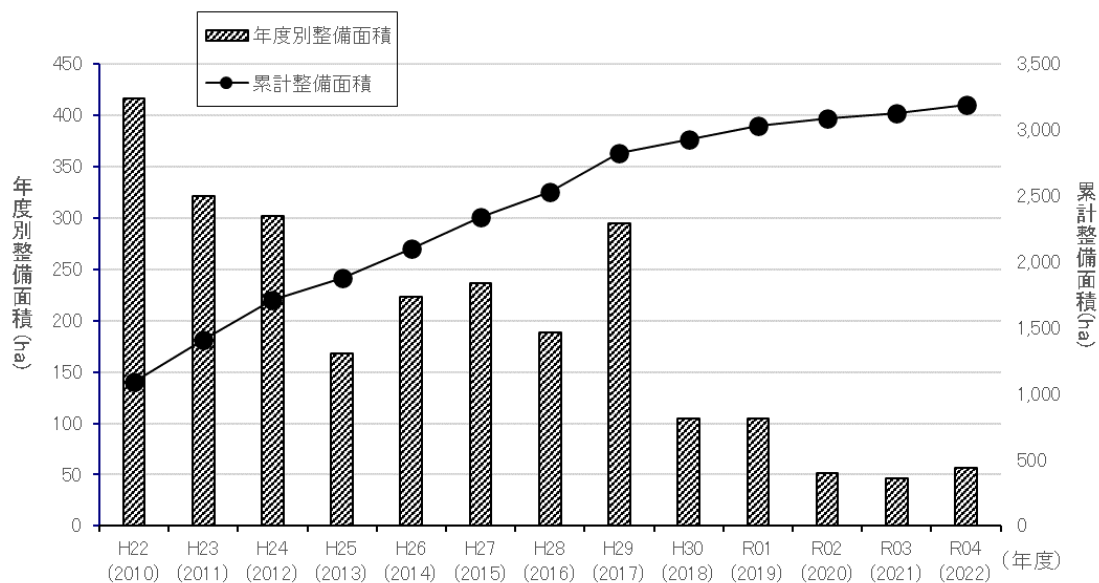


図 2 里山林整備事業の整備面積

## 3 とちぎ獣害対策アドバイザー派遣事業の実施状況

- 平成 29(2017)年度から、とちぎ獣害対策アドバイザー派遣事業を実施している。これは、市町からの申請に基づき、獣害が発生している又は今後被害が見込まれる集落に獣害対策指導の専門家(鳥獣管理士等)を派遣して、6ヶ月間(長期派遣)または3ヶ月間(短期派遣)獣害対策に取り組み、地域ぐるみの総合的な被害対策を促進するものである。
- 令和 4 (2022)年度は 12 集落に派遣(長期 6、短期 6)して、各種取組を実施した(表 1、2)。
- 令和 4 (2022)年度に事業実施した 12 集落については、取組の結果、概ね次のような効果が確認された。
  - 地域住民が鳥獣被害対策に関する知識を習得し、対策の重要性についての意識も向上
  - 侵入防止柵の設置、刈払い等の効果により、鳥獣被害が減少
  - 事業実施期間終了後も、被害対策の取組が継続

表 1 令和 4 (2022)年度派遣集落一覧(長期派遣)

番号	市町名	集落名	対象 獣種	令和4年度の主な取組内容
1	鹿沼市	室瀬、昭和(上南摩)	サル	加害獣の出没状況調査、住民の意識醸成、加害獣の出没ルート特定、ドローンを用いた集落点検
2	鹿沼市	館之越、杓子沢、栗沢、八幡、小中手(上南摩)		
3	宇都宮市	西下ヶ橋自治会、東下ヶ橋自治会、長峰自治会(下ヶ橋、長峰)	ハクビシン、タヌキ、アライグマ	加害獣の出没状況調査、住民の意識醸成、加害獣の出没ルート特定、被害地域を中心に環境整備(草刈り)を実施
4	那須塩原市	宇都野地区(宇都野)	サル	加害獣の出没状況調査、加害獣の出没ルート特定、GPS首輪による移動経路調査
5	那須塩原市	上塩原地区(上塩原)	サル	加害獣の出没状況調査、加害獣の出没ルート特定、出没ルートに基づき大型囲い罠の移設、GPS首輪による移動経路調査
6	塩谷町	芦場新田地区(芦場新田)	シカ、イノシシ	加害獣の出没状況調査、住民の意識醸成、加害獣の出没ルート特定、侵入防止策設置ルートの選定

表2 令和4(2022)年度派遣集落一覧(短期派遣)

番号	市町名	集落名	対象 獣種	令和4年度の主な取組内容
1	小山市	思川西地区(小山)	イノシシ	加害獣の出没状況調査、住民の意識醸成、加害獣の出没ルート特定、有害鳥獣河川敷緩衝帯整備事業を活用した河川敷の刈り払い
2	小山市	渋井・島田南地区(島田)		
3	塩谷町	船場区(船生)	シカ、イノシシ	加害獣の出没状況調査、住民の意識醸成、加害獣の出没ルート特定、侵入防止策設置ルートの選定
4	茂木町	河井上(河井)	イノシシ	加害獣の出没状況調査、住民の意識醸成、加害獣の出没ルート特定
5	塩谷町	井戸神区(船生)	シカ、イノシシ	加害獣の出没状況調査、加害獣の出没ルート特定、侵入防止策の設置
6	矢板市	泉地区(矢板市上太田、東泉、山田、田野原、下伊佐野)	シカ、イノシシ	加害獣の出没状況調査、住民の意識醸成、加害獣の出没ルート特定

#### 4 鳥獣被害対策実施隊の設置状況

栃木県では市町に対し、被害防止計画に基づく被害防止施策を実施するため、鳥獣被害対策実施隊の設置を推進している。

各市町の実施隊設置状況(令和5(2023)年3月末現在)

市町名		鳥獣被害対策実施隊設置状況	
		隊員数	設置年月日
1	栃木市	90	H29. 4. 1
2	佐野市	26	R1. 12. 1
3	鹿沼市	50	H28. 4. 1
4	日光市	38	H26. 10. 16
5	小山市	10	R5. 1. 1
6	大田原市	8	H25. 4. 1
7	矢板市	55	H29. 4. 1
8	那須塩原市	151	R2. 4. 1
9	那須烏山市	51	H30. 4. 1
10	市貝町	15	R1. 8. 1
11	野木町	13	R4. 4. 1
12	塩谷町	76	H28. 4. 1
13	高根沢町	8	H28. 5. 16
14	那須町	77	H26. 8. 1

## 10 狩猟者の状況

### 1 狩猟者の状況

- ・ 狩猟登録者数は、最も多かった昭和 51(1976)年に比べ 1/5 程度に減少しているが、近年は下げ止まりの傾向にある (図 1)。
- ・ 第一種、第二種銃猟の登録者数が減少する一方で、わな猟 (平成 18 年度までは網わな猟) の登録者数は増加しており (図 1)、狩猟登録者全体に占めるわな猟登録者の割合は、令和 4 (2022) 年度は約 41%であった (図 2)。
- ・ 昭和 50 年代には全体の 1 割程度であった 60 歳以上の狩猟者は、近年は約 6 割にまで増加しており、狩猟者の高齢化が進行してきているが、平成 26(2014)年度に下げ止まりとなり、以降は 49 歳以下の若手狩猟者が増加傾向にある。(図 3)。
- ・ 令和 4 (2022) 年度の免許取得者数は 263 名となり、令和 3 (2021) 年度 (309 名) に比べ 46 名減少したものの、低水準であった平成 24(2012)年度 (135 名) と比較すると約 1.9 倍となっており、近年は比較的高い水準が続いている (図 4)。

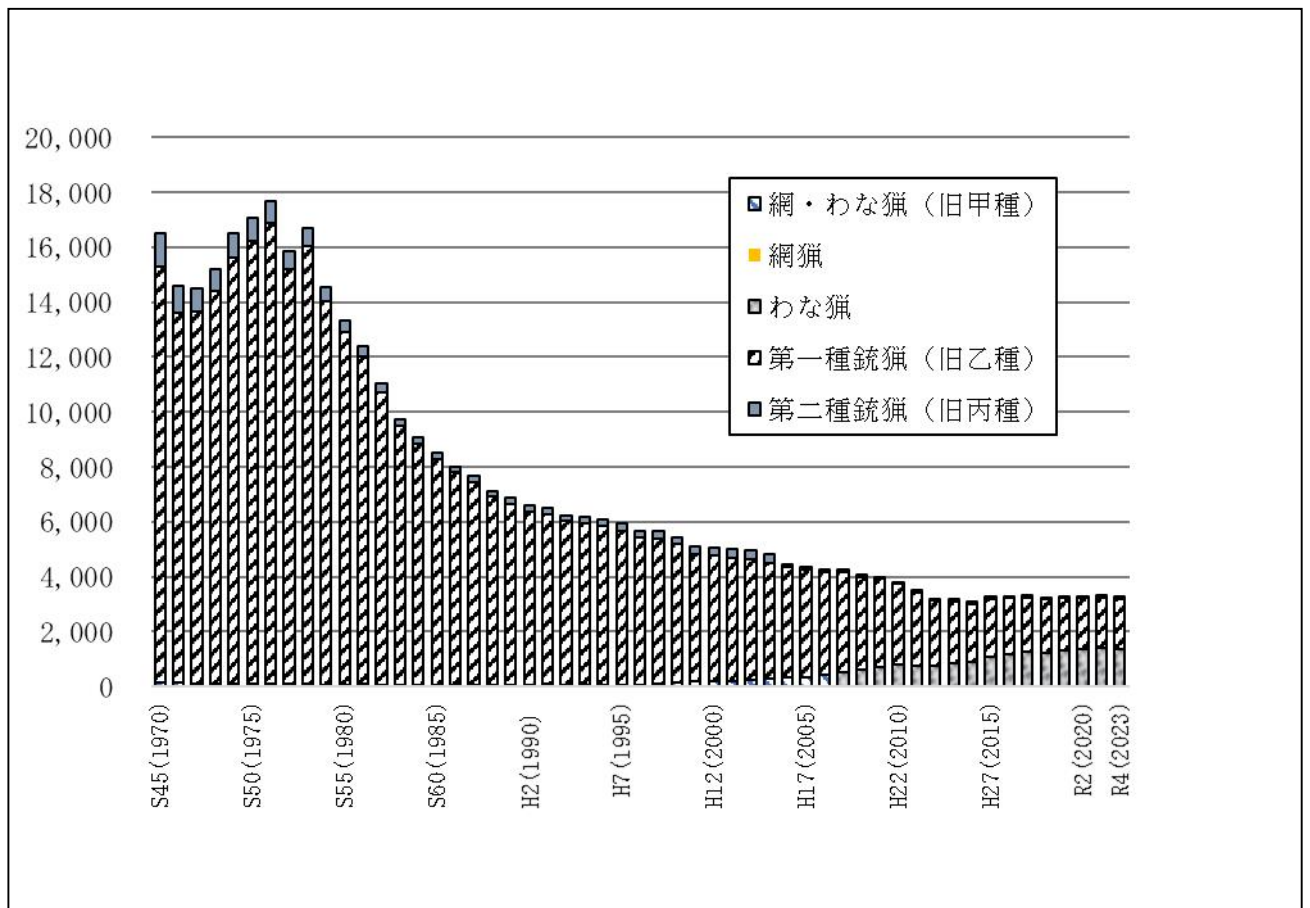


図 1 免許種別狩猟者登録数の推移

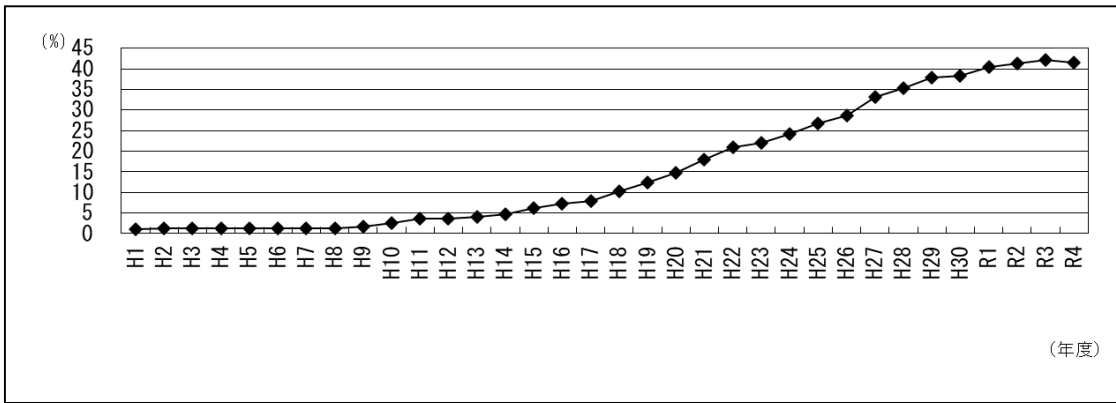


図2 網猟・わな猟登録者割合の推移

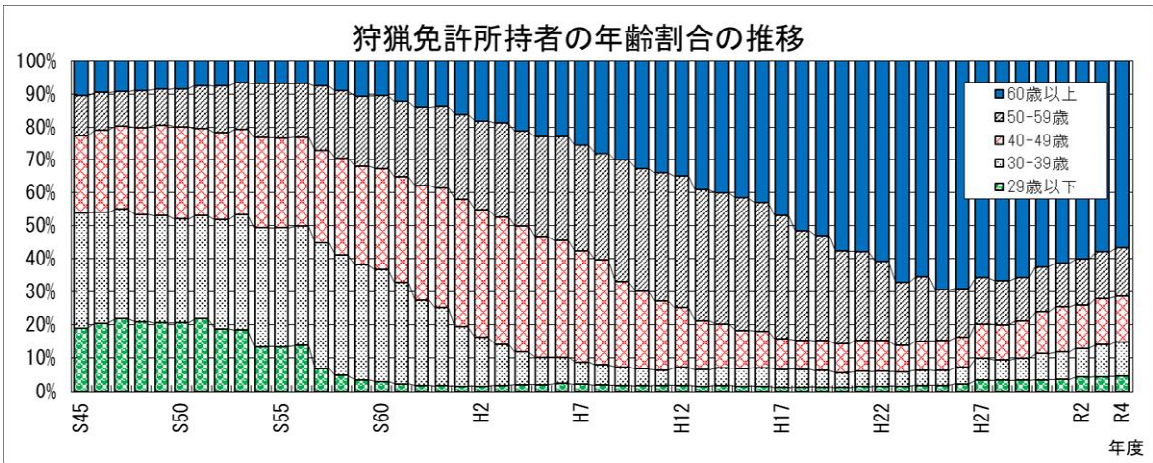


図3 年齢層別狩猟免許交付数割合の推移

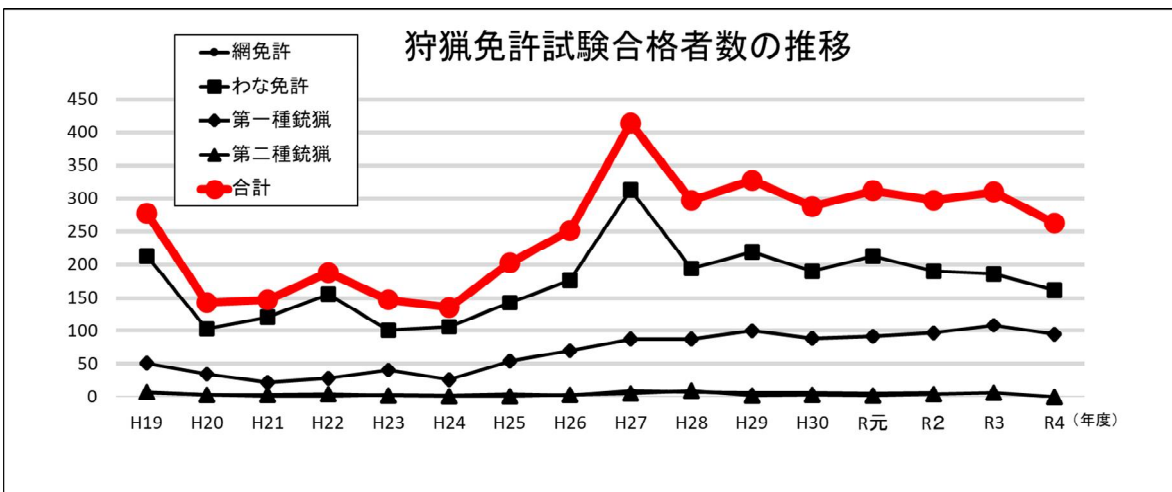


図4 狩猟免許新規取得者の推移

## 11 野生イノシシにおける豚熱検査

### 1 検査の目的

野生イノシシにおける豚熱の感染の広がりを把握し、養豚農家に対する情報提供や、野生イノシシの捕獲強化、経口ワクチン散布方針等の対策を戦略的に実施することを目的とする。

### 2 検査体制及び検査実績

#### (1) 検査体制

平成 30(2018)年 9 月から、市町が推薦した捕獲者によって捕獲されたイノシシ及び一般県民等によって発見された死亡イノシシを対象とし、栃木県県央家畜保健衛生所において、豚熱検査を実施している。

#### (2) 検査実績

令和 4 年度末時点で、捕獲イノシシ 1,905 頭、死亡イノシシ 210 頭、計 2,115 頭を検査している。

### 3 検査個体における豚熱感染状況

- 令和 2 (2020) 年 11 月に県内で初めて野生イノシシへの感染が確認された。
- 年度別の感染頭数は、令和 2 (2020) 年度に 3 市町において 9 頭、令和 3 (2021) 年度に新たに 11 市町において 85 頭、令和 4 (2022) 年度に 15 市町において 39 頭と、計 15 市町において 133 頭の感染が確認されている (表 1)。
- 上記 133 頭のうち、捕獲は 61 頭で、死亡は 72 頭である。
- 感染イノシシは県北部で確認されはじめ、時間の経過とともに県東部から県南部に広がり県内全域で確認されるようになった。(図 1)。
- 感染率は令和 4 (2022) 年度は概ね 10%程度で推移し、令和 3 (2021) 年度よりも低い値となっている (図 2)。

### 4 県内養豚場における豚熱発生状況

発生件数	発生確認日	所在地	飼養頭数	備考
1 例目	R3. 4. 17	那須塩原市	17,266 頭	関連農場 11,299 頭含む
2 例目	R3. 4. 17	那須塩原市	22,096 頭	
3 例目	R4. 3. 25	那珂川町	1,137 頭	
4 例目	R4. 7. 23	那須烏山市	56,298 頭	

市町名	R2	R3	R4	計
宇都宮市		2	1	3
足利市		3		3
栃木市		2	14	16
佐野市			13	13
鹿沼市		9	2	11
日光市		3	1	4
大田原市		14	2	16
矢板市	1	2	1	4
那須塩原市	6	4		10
さくら市		1		1
那須烏山市		5	2	7
益子町		6		6
茂木町		10	2	12
那須町	2	11	1	14
那珂川町		13		13
計	9	85	39	133

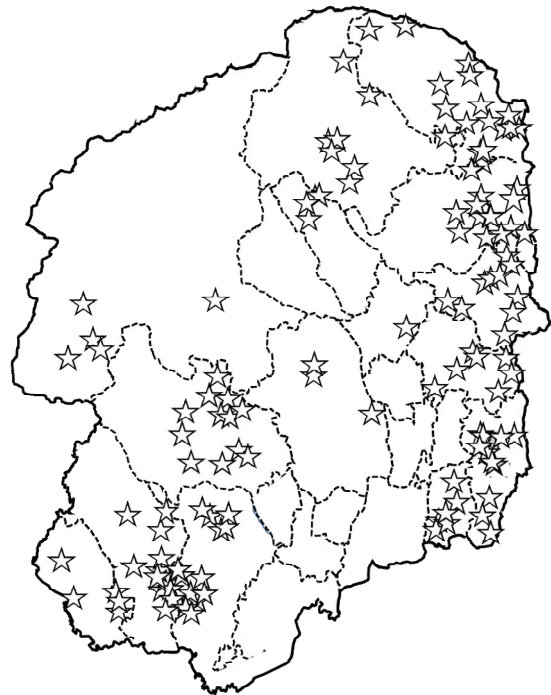


表 1 市町別感染頭数

図 1 県内の感染分布 (R5 年 3 月末時点)

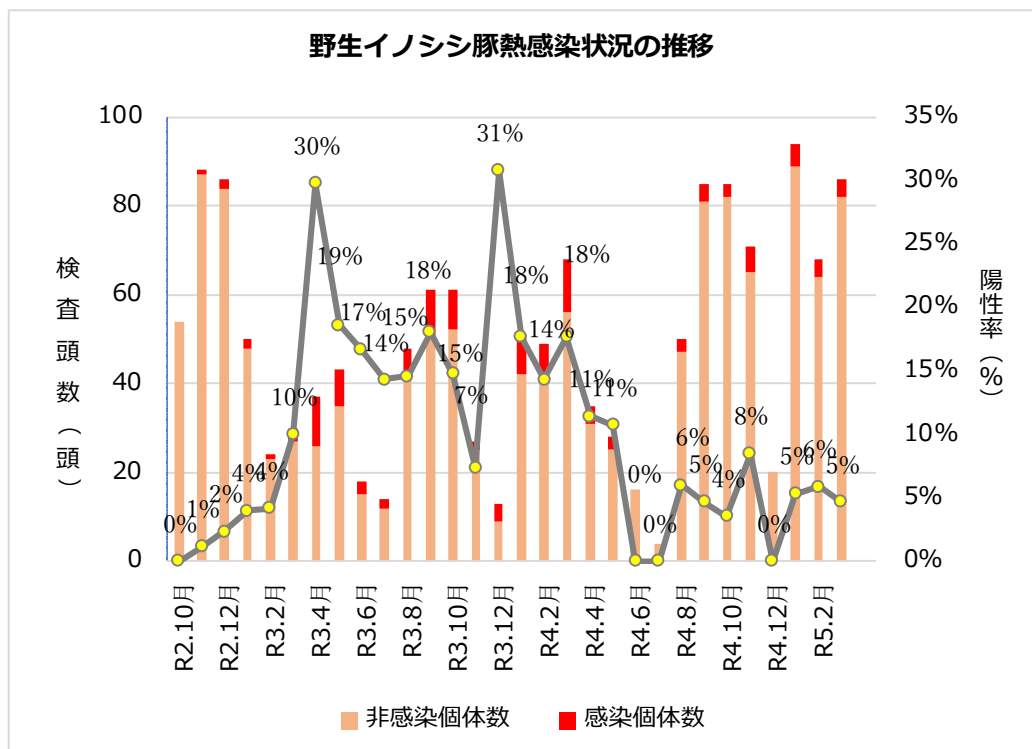


図 2 検査個体における豚熱感染率及び感染個体数の推移 (月別)

## 12 総合評価

### 1 捕獲数と捕獲の分布

令和4(2022)年度の捕獲数は前年度に比べ増加したが、令和2(2020)年度以前と比較すると依然として少ない状況である。捕獲効率は昨年度同様に低い傾向である。これまでの捕獲への取組の効果及び豚熱の影響が続いているものと考えられる。農業被害の低減及び豚熱拡散防止を図るため、引き続き捕獲強化に努めていく必要がある。捕獲分布については、3年ごとの捕獲分布を比較すると、県南西部や八溝地域南部で捕獲の多い区域が出現しているとともに、県南部や県中部において分布域が拡大していた。

### 2 被害の発生状況

イノシシによる農作物被害額は、令和4(2022)年度は70百万円と昨年度からやや増加したが、平成27(2015)年度をピークに減少傾向にある。また、発生初期の平成15(2003)年度は、県東地域と県南西地域が主な地域であったが、被害地域は拡大し、令和4(2022)年度は20市町で被害が発生していることから、初期対策の重要性について啓発し、各種事業を活用した地域ぐるみの対策を推進していく必要がある。特に、被害額が増加している県南西地域では、一層の働きかけが必要である。

### 3 被害対策

地域ぐるみで獣害に強い集落づくりを進めるため、平成29(2017)年度から実施している「とちぎ獣害対策アドバイザー派遣事業」において、事業活用集落では、被害が減少する等の一定の成果が出ている。引き続き、各種事業を活用して地域ぐるみの総合的な被害対策を促進していくほか、対策の成功事例を広く発信していく必要がある。

鳥獣被害対策実施隊が新たに小山市と野木町の2市町で設置され、合計で14市町となった。実施隊は、迅速かつ市町単位の対応が期待できることから、未設置市町には設置の働きかけをしていく必要がある。

### 4 捕獲の担い手

イノシシの捕獲数の88%がわな(くくりわなが66%、箱わなが34%)となっている。くくりわな及び箱わなの捕獲効率が減少傾向にあることから、初心者向けの研修や地域のリーダーとなるような者への研修を引き続き実施し、効果的な運用手法について普及を進めていく必要がある。

捕獲の担い手の高齢化や新規狩猟免許所得者が下げ止まり傾向にあることから、狩猟者確保に向けて農業系の高校や林業大学校での狩猟の魅力PR、各種イベントやSNS等を効果的に活用し、捕獲の担い手の確保に努めていく必要がある。

令和3(2021)年度に、養豚場において豚熱の発生が確認されて以降、消毒資材の配布など、有害捕獲や狩猟時における防疫措置の徹底を呼びかけてきた。引き続き豚熱の感染拡大防止に取り組んでいく。



## 付表

付表1 市町別捕獲数(有害捕獲等)

市町名	H18	H19	H20	H21	H22	H23	H24	H25	H26	H27	H28	H29	H30	R1	R2	R3	R4
宇都宮市	20	21	121	136	115	180	120	401	687	437	867	500	339	510	376	180	215
足利市	936	533	1,153	2,072	1,252	1,639	2,099	1,345	2,846	1,521	2,009	914	1,101	1,091	975	471	440
栃木市	71	91	225	492	408	396	504	666	1,601	1,077	2,312	1,164	1,611	1,628	1,776	653	1,174
佐野市	732	298	548	1,429	1,443	908	1,691	613	2,347	838	1,762	826	869	1,211	1,024	474	632
鹿沼市	89	69	132	329	423	259	488	434	1,017	431	1,203	1,033	684	1,471	1,369	378	583
日光市	53	30	55	139	176	203	252	137	373	180	336	234	225	556	639	180	253
小山市										2	14	46	100	127	146	192	176
真岡市	7	29	33	38	38	53	55	78	80	98	104	106	114	87	128	61	51
大田原市	31	37	39	50	50	50	50	72	77	102	130	174	201	247	299	74	111
矢板市		1	1	3		5	2	7	8	10	104	133	135	146	124	57	86
那須塩原市		2	5	19	38	44	50	58	87	39	117	97	138	206	250	36	62
さくら市						1								1		4	1
那須烏山市	10	4	26	119	62	63	139	142	203	225	276	181	171	279	329	187	128
下野市														4	1		
上三川町																	
益子町	16	17	68	160	123	109	120	157	150	180	292	294	446	440	398	144	153
茂木町	80	66	77	102	112	85	119	133	210	329	532	573	656	905	851	422	329
市貝町		16	35	17	5	32	49	25	29	35	121	287	216	216	219	155	148
芳賀町		2	7	14	2	4	4	6	3	7	5	11	7	12	3	1	5
壬生町																	
野木町													1	19	13	21	34
塩谷町			15	12	34	32	38	45	86	115	243	157	182	256	216	97	81
高根沢町											10	13	25	34	51	35	10
那須町	21	19	36	26	30	41	51	36	129	157	239	260	408	496	552	149	234
那珂川町	34	41	136	111	73	91	129	130	290	337	422	300	304	509	425	167	215
合計	2,100	1,276	2,712	5,268	4,384	4,195	5,960	4,485	10,223	6,120	11,098	7,303	7,933	10,451	10,164	4,138	5,121

付表2 市町別捕獲数(狩猟)

市町名	H18	H19	H20	H21	H22	H23	H24	H25	H26	H27	H28	H29	H30	R1	R2	R3	R4
宇都宮市	31	46	70	59	77	67	62	61	91	48	75	43	9	22	9	5	6
足利市	164	134	346	276	221	368	368	175	325	282	187	120	91	79	55	55	14
栃木市	53	46	40	59	107	88	80	118	183	117	247	84	77	74	78	59	40
佐野市	345	201	330	378	538	316	581	266	678	240	490	167	148	236	50	99	104
鹿沼市	148	57	155	272	268	157	198	101	426	155	276	226	100	293	253	74	146
日光市	55	16	38	40	104	65	182	99	274	97	215	120	159	209	31	37	28
小山市													2		1	1	2
真岡市	5	1	16	21	21	14	9	10	3	16	22	16	4	1			
大田原市	65	62	77	75	64	41	58	53	67	89	107	76	77	131	133	30	56
矢板市	2		3	7	15	15	11	13	21	14	92	68	58	71	44	11	28
那須塩原市			4	2	9	15	22	21	49	18	66	12	41	42	29	18	17
さくら市														1			
那須烏山市	25	12	59	32	26	36	52	14	43	46	81	76	60	81	69	48	56
下野市															1		
上三川町																	
益子町	28	38	123	113	82	49	49	80	80	40	96	72	121	69	21	2	55
茂木町	81	146	205	196	154	172	162	165	287	177	163	147	154	136	118	85	33
市貝町	16	16	28	29	21	19	20	39	43	42	57	15	24	15	5	3	2
芳賀町		1	4	7	2	6	1			1	3						1
壬生町								2									1
野木町																	
塩谷町	1	1	6	2	11	8	7	12	34	3	26	14	33	7	19	1	6
高根沢町						1					5	12	15	8	17	18	5
那須町	12	10	7	7	13	21	12	11	65	57	42	22	75	112	75	13	28
那珂川町	108	81	56	92	69	91	50	64	76	64	94	99	124	45	63	48	54
不明	2	11	4	0	6	3	9	3	42	28				1	17		
合計	1,141	879	1,571	1,667	1,808	1,552	1,933	1,307	2,787	1,534	2,344	1,389	1,372	1,633	1,088	609	680

付表3 市町別捕獲効率(有害捕獲等・銃猟)

市町	H29			H30			R1			R2			R3			R4		
	捕獲数 (頭)	延べ 従事者数 (人日)	CPUE (頭/人日)	捕獲数 (頭)	延べ 従事者数 (人日)	CPUE (頭/人日)	捕獲数 (頭)	延べ 従事者数 (人日)	CPUE (頭/人日)	捕獲数 (頭)	延べ 従事者数 (人日)	CPUE (頭/人日)	捕獲数 (頭)	延べ 従事者数 (人日)	CPUE (頭/人日)	捕獲数 (頭)	延べ 従事者数 (人日)	CPUE (頭/人日)
宇都宮市																		
足利市																		
栃木市	22	138	0.16	23	145	0.16	19	126	0.15	6	112	0.05	20	123	0.16	9	84	0.11
佐野市																		
鹿沼市	2	576	0.00	8	296	0.03							3	263	0.01	5	442	0.01
日光市	24	6,136	0.00	23	5,157	0.00	104	2,821	0.04	91	5,394	0.02	44	7,136	0.01	51	6,344	0.01
小山市																		
真岡市	1	278	0.00	1	369	0.00	0	425	0.00	0	489	0.00	2	272	0.01	1	480	0.00
大田原市	15	397	0.04	20	506	0.04	9	154	0.06	1	219	0.00	0	24	0.00	4	97	0.04
矢板市	0	1,074	0.00	0	389	0.00	21	1,073	0.02	8	889	0.01	1	392	0.00	2	603	0.00
那須塩原市	3	1,022	0.00	16	902	0.02	20	919	0.02	32	707	0.05	8	731	0.01	10	798	0.01
さくら市													0	3	0.00			
那須烏山市	7	298	0.02	3	122	0.02	2	15	0.13	5	40	0.13	3	49	0.06	1	174	0.01
下野市																		
上三川町																		
益子町	7	24	0.29	2	6	0.33	6	25	0.24	5	40	0.13				1	3	0.33
茂木町																		
市貝町																		
芳賀町	2	2	1.00													1	1	1.00
壬生町																		
野木町																		
塩谷町	9	445	0.02	5	1,383	0.00	20	493	0.04	10	898	0.01	2	505	0.00	0	481	0.00
高根沢町	5	10	0.50															
那須町	30	1,108	0.03	10	337	0.03	2	128	0.02	7	289	0.02	17	137	0.12	0	38	0.00
那珂川町																36	35	1.03

付表4 市町別捕獲効率(有害捕獲等・箱わな)

市町	H29			H30			R1			R2			R3			R4		
	捕獲数 (頭)	延べ わな 設置数 (基日)	CPUE (頭/100 基日)	捕獲数 (頭)	延べ わな 設置数 (基日)	CPUE (頭/100 基日)	捕獲数 (頭)	延べ わな 設置数 (基日)	CPUE (頭/100 基日)	捕獲数 (頭)	延べ わな 設置数 (基日)	CPUE (頭/100 基日)	捕獲数 (頭)	延べ わな 設置数 (基日)	CPUE (頭/100 基日)	捕獲数 (頭)	延べ わな 設置数 (基日)	CPUE (頭/100 基日)
宇都宮市	94	24,101	0.39	20	22,961	0.09	52	22,981	0.23	38	30,342	0.13	14	24,341	0.06	20	27,180	0
足利市	678	192,841	0.35	764	188,387	0.41	755	199,918	0.38	763	221,994	0.34	297	192,503	0.15	295	168,395	0
栃木市	759	88,329	0.86	967	140,932	0.69	1103	125,522	0.88	1227	133,091	0.92	314	143,532	0.22	614	134,802	0
佐野市	311	43,495	0.72	287	58,007	0.49	579	61,534	0.94	448	67,801	0.66	97	56,826	0.17	208	54,277	0
鹿沼市	530	85,753	0.62	387	69,648	0.56	641	83,270	0.77	646	95,938	0.67	147	103,699	0.14	200	103,390	0
日光市	55	19,030	0.29	26	13,791	0.19	79	20,401	0.39	95	27,836	0.34	7	20,799	0.03	6	27,775	0
小山市	46	4,600	1.00	82	6,960	1.18	110	8,085	1.36	136	9,827	1.38	168	11,284	1.49	143	15,390	1
真岡市	0	2,877	0.00	0	7,910	0.00	0	3,776	0.00	6	6,693	0.09	6	3,628	0.17	1	3,889	0
大田原市	2	439	0.46	4	1,058	0.38	16	1,245	1.29	14	1,600	0.88	5	2,450	0.20	25	4,667	1
矢板市	10	586	1.71	4	810	0.49	6	4,323	0.14	0	6,217	0.00	0	4,197	0.00	10	2,806	0
那須塩原市				5	2,813	0.18	23	5,813	0.40	35	3,290	1.06	1	3,522	0.03	0	4,499	0
さくら市										0	52	0.00	0	52	0.00	0	233	0
那須烏山市	4	4,646	0.09	10	6,226	0.16	20	7,804	0.26	40	11,112	0.36	21	13,064	0.16	18	13,179	0
下野市							4	730	0.55	0	728	0.00						
益子町	59	3,443	1.71	110	7,515	1.46	111	15,953	0.70	94	19,571	0.48	15	5,649	0.27	41	1,843	2
茂木町	5	4,036	0.12	7	8,633	0.08	162	14,294	1.13	137	21,344	0.64	31	18,898	0.16	28	18,418	0
市貝町	0	1,081	0.00	13	1,041	1.25	17	1,116	1.52	1	1,387	0.07	2	1,191	0.17	2	1,070	0
芳賀町	1	331	0.30	0	849	0.00												
野木町	0	444	0.00	1	1,002	0.10	19	1,512	1.26	2	3,457	0.06	0	2,912	0.00	10	3,066	0
塩谷町	4	2,667	0.15	7	3,110	0.23	47	3,143	1.50	32	4,621	0.69	11	3,284	0.33	4	3,377	0
高根沢町										2	3,577	0.06	0	2,459	0			
那須町	1	1,027	0.10	11	9,586	0.11	12	1,262	0.95	37	2,834	1.31	0	1,104	0.00	0	2,937	0
那珂川町	2	1,018	0.20	4	1,091	0.37	13	568	2.29	7	1,112	0.63	16	1,638	0.98	1	3,252	0

付表5 市町別捕獲効率(有害捕獲等・くくりわな)

市町	H29			H30			R1			R2			R3			R4		
	捕獲数 (頭)	延べ わな 設置数 (基日)	CPUE (頭/100 基日)	捕獲数 (頭)	延べ わな 設置数 (基日)	CPUE (頭/100 基日)	捕獲数 (頭)	延べ わな 設置数 (基日)	CPUE (頭/100 基日)	捕獲数 (頭)	延べ わな 設置数 (基日)	CPUE (頭/100 基日)	捕獲数 (頭)	延べ わな 設置数 (基日)	CPUE (頭/100 基日)	捕獲数 (頭)	延べ わな 設置数 (基日)	CPUE (頭/100 基日)
宇都宮市	411	308,438	0.13	318	306,873	0.10	455	307,213	0.15	335	318,260	0.11	161	286,362	0.06	195	278,662	0.07
足利市	236	184,252	0.13	337	192,962	0.17	336	211,303	0.16	209	220,651	0.09	172	212,373	0.08	135	203,776	0.07
栃木市	378	132,673	0.28	628	237,748	0.26	504	188,883	0.27	536	203,259	0.26	316	193,195	0.16	532	203,115	0.26
佐野市	487	191,892	0.25	571	269,408	0.21	624	237,054	0.26	573	275,704	0.21	374	251,391	0.15	406	264,600	0.15
鹿沼市	420	258,740	0.16	286	181,918	0.16	518	228,974	0.23	616	280,069	0.22	202	297,849	0.07	315	275,724	0.11
日光市	174	177,718	0.10	204	191,642	0.11	338	243,689	0.14	413	324,986	0.13	105	298,113	0.04	159	302,299	0.05
小山市				10	1,142	0.88	15	2,877	0.52	2	1,030	0.19	9	1,820	0.49	12	5,973	0.20
真岡市	106	44,584	0.24	114	69,630	0.16	85	64,797	0.13	122	73,135	0.17	53	34,945	0.15	49	43,174	0.11
大田原市	157	56,178	0.28	127	54,521	0.23	203	97,024	0.21	274	75,421	0.36	69	64,042	0.11	82	59,829	0.14
矢板市	118	14,748	0.80	85	46,372	0.18	81	98,176	0.08	86	56,557	0.15	21	30,221	0.07	66	57,427	0.11
那須塩原市	37	8,656	0.43	77	54,463	0.14	111	91,144	0.12	132	107,531	0.12	27	121,066	0.02	47	123,847	0.04
さくら市							0	506	0.00				3	520	0.58	1	699	0.14
那須烏山市	169	89,006	0.19	158	84,123	0.19	253	72,333	0.35	280	87,868	0.32	154	93,836	0.16	109	91,644	0.12
益子町	229	17,847	1.28	335	31,545	1.06	316	32,273	0.98	276	30,587	0.90	129	14,866	0.87	93	8,651	1.08
茂木町	588	145,353	0.39	645	134,571	0.48	743	192,868	0.39	714	226,134	0.32	395	181,712	0.22	301	162,092	0.19
市貝町	286	50,527	0.57	197	48,648	0.40	199	48,243	0.41	209	57,136	0.37	128	70,660	0.18	146	61,933	0.24
芳賀町	6	4,221	0.14	7	6,905	0.10	7	3,198	0.22	3	2,848	0.11	0	284	0.00	4	3,724	0.11
壬生町													0	775	0.00	0	678	0.00
野木町													12	4,732	0.25	24	5,959	0.40
塩谷町	101	96,473	0.10	127	79,101	0.16	154	72,866	0.21	163	138,011	0.12	61	79,521	0.08	59	73,337	0.08
高根沢町				25	9,160	0.27	32	10,509	0.30	48	28,607	0.17	33	13,920	0.24	10	12,482	0.08
那須町	177	66,232	0.27	238	75,100	0.32	293	89,726	0.33	339	161,596	0.21	59	53,700	0.11	77	69,094	0.11
那珂川町	82	10,839	0.76	93	19,746	0.47	168	28,044	0.60	236	67,853	0.35	126	49,557	0.25	178	68,364	0.26

付表6 市町別捕獲効率(狩猟・銃猟)

市町	H29			H30			R1			R2			R3			R4		
	捕獲数 (頭)	延べ 従事者数 (人日)	CPUE (頭/人日)	捕獲数 (頭)	延べ 従事者数 (人日)	CPUE (頭/人日)	捕獲数 (頭)	延べ 従事者数 (人日)	CPUE (頭/人日)	捕獲数 (頭)	延べ 従事者数 (人日)	CPUE (頭/人日)	捕獲数 (頭)	延べ 従事者数 (人日)	CPUE (頭/人日)	捕獲数 (頭)	延べ 従事者数 (人日)	CPUE (頭/人日)
宇都宮市	0	7	0.00	1	15	0.07	1	17	0.06	0	1	0.00	0	2	0.00	0	2	0.00
足利市	32	674	0.05	54	572	0.09	21	548	0.04	32	532	0.06	15	524	0.03	9	385	0.02
栃木市	9	344	0.03	25	472	0.05	8	356	0.02	11	377	0.03	8	303	0.03	6	249	0.02
佐野市	23	1,045	0.02	43	1,203	0.04	38	1,004	0.04	32	632	0.05	33	1,043	0.03	25	864	0.03
鹿沼市	26	1,748	0.01	52	1,953	0.03	40	1,940	0.02	30	1,840	0.02	18	1,678	0.01	22	2,200	0.01
日光市	36	3,112	0.01	92	2,933	0.03	106	3,354	0.03	18	1,280	0.01	21	2,851	0.01	18	1,987	0.01
小山市	0	18	0.00	0	14	0.00	0	4	0.00	0	4	0.00	0	5	0.00	0	5	0.00
真岡市	0	5	0.00	0	2	0.00	1	20	0.05	0	1	0.00	0	5	0.00	0	12	0.00
大田原市	25	421	0.06	29	211	0.14	38	165	0.23	48	239	0.20	6	56	0.11	6	69	0.09
矢板市	19	651	0.03	21	793	0.03	43	765	0.06	12	752	0.02	7	765	0.01	26	641	0.04
那須塩原市	5	904	0.01	30	857	0.04	22	899	0.02	14	906	0.02	12	1,026	0.01	13	855	0.02
さくら市							0	4	0.00									
那須烏山市	34	327	0.10	28	287	0.10	23	281	0.08	31	334	0.09	17	239	0.07	28	184	0.15
下野市	0	1	0.00				0	5	0.00									
上三川町										0	9	0.00						
益子町	3	120	0.03	22	161	0.14	2	61	0.03	0	20	0.00	0	5	0.00	0	11	0.00
茂木町	19	301	0.06	36	344	0.10	57	349	0.16	30	245	0.12	42	303	0.14	15	159	0.09
市貝町	0	24	0.00	0	12	0.00	1	8	0.13	0	3	0.00	1	38	0.03	0	18	0.00
芳賀町	1	1	1.00	0	3	0.00							0	2	0.00			
壬生町	0	6	0.00	0	3	0.00							1	16	0.06	0	1	0.00
野木町																		
塩谷町	5	389	0.01	15	409	0.04	3	390	0.01	4	348	0.01	0	317	0.00	1	230	0.00
高根沢町	0	2	0.00										2	56	0.04	0	47	0.00
那須町	7	274	0.03	10	139	0.07	11	120	0.09	11	147	0.07	2	56	0.04	0	47	0.00
那珂川町	68	143	0.48	66	148	0.45	18	80	0.23	15	92	0.16	38	80	0.48	42	101	0.42

付表7 市町別捕獲効率(狩猟・箱わな)

市町	H29			H30			R1			R2			R3			R4		
	捕獲数 (頭)	延べ わな 設置数 (基日)	CPUE (頭/100 基日)	捕獲数 (頭)	延べ わな 設置数 (基日)	CPUE (頭/100 基日)	捕獲数 (頭)	延べ わな 設置数 (基日)	CPUE (頭/100 基日)	捕獲数 (頭)	延べ わな 設置数 (基日)	CPUE (頭/100 基日)	捕獲数 (頭)	延べ わな 設置数 (基日)	CPUE (頭/100 基日)	捕獲数 (頭)	延べ わな 設置数 (基日)	CPUE (頭/100 基日)
宇都宮市	1	2,745	0.04	0	1,630	0.00	8	1,281	0.62	0	2,449	0.00	1	1,121	0.09	0	1,452	0.00
足利市	65	6,746	0.96	7	7,359	0.10	32	6,759	0.47	11	5,122	0.21	5	7,798	0.06	1	4,086	0.02
栃木市	11	2,434	0.45	16	5,406	0.30	19	4,261	0.45	22	8,601	0.26	2	7,341	0.03	8	7,473	0.11
佐野市	41	14,130	0.29	23	10,879	0.21	56	16,806	0.33	0	119	0.00	8	10,343	0.08	20	10,483	0.19
鹿沼市	93	13,783	0.67	5	9,629	0.05	93	13,538	0.69	106	16,348	0.65	15	17,064	0.09	42	11,761	0.36
日光市	28	3,363	0.83	2	4,197	0.05	46	2,468	1.86	3	412	0.73	0	4,194	0.00	4	1,282	0.31
小山市																2	61	3.28
真岡市	0	648	0.00															
大田原市	0	134	0.00	0	35	0.00	1	1,558	0.06	0	430	0.00	1	1,143	0.09	14	1,086	1.29
矢板市	9	1,207	0.75	2	583	0.34	7	1,082	0.65	2	463	0.43	0	223	0.00	0	110	0.00
那須塩原市	4	235	1.70	0	264	0.00	0	195	0.00	1	910	0.11	1	475	0.21	0	553	0.00
さくら市				0	76	0.00				0	58	0.00	0	83	0.00			
那須烏山市	1	1,244	0.08	0	399	0.00	1	2,095	0.05	0	2,728	0.00	2	2,496	0.08	2	2,782	0.07
益子町				4	335	1.19	9	778	1.16							8	483	1.66
茂木町	1	492	0.20	0	304	0.00	6	777	0.77	25	554	4.51	8	1,428	0.56			
市貝町	0	1,043	0.00	4	501	0.80	5	512	0.98	0	231	0.00	0	104	0.00	2	115	1.74
壬生町																		
塩谷町												0	226	0.00	0	216	0.00	
高根沢町	1	180	0.56							0	1,038	0.00	0	112	0.00			
那須町	0	296	0.00	7	1,401	0.50	7	535	1.31	8	596	1.34	0	678	0.00	0	500	0.00
那珂川町	0	385	0.00	0	3,058	0.00	0	135	0.00	8	596	1.34	0	134	0.00	0	134	0.00

付表8 市町別捕獲効率(狩猟・くりわな)

市町	H29			H30			R1			R2			R3			R4		
	捕獲数 (頭)	延べ わな 設置数 (基日)	CPUE (頭/100 基日)	捕獲数 (頭)	延べ わな 設置数 (基日)	CPUE (頭/100 基日)	捕獲数 (頭)	延べ わな 設置数 (基日)	CPUE (頭/100 基日)	捕獲数 (頭)	延べ わな 設置数 (基日)	CPUE (頭/100 基日)	捕獲数 (頭)	延べ わな 設置数 (基日)	CPUE (頭/100 基日)	捕獲数 (頭)	延べ わな 設置数 (基日)	CPUE (頭/100 基日)
宇都宮市	42	33192	0.13	8	13,051	0.06	13	19,217	0.07	7	16,958	0.04	4	16,729	0.02	6	20,404	0.03
足利市	22	17,305	0.13	30	16,625	0.18	26	15,920	0.16	12	12,150	0.10	34	21,699	0.16	4	17,623	0.02
栃木市	64	21,768	0.29	36	19,879	0.18	47	34,745	0.14	44	30,968	0.14	49	30,291	0.16	26	33,543	0.08
佐野市	102	79,217	0.13	82	59,105	0.14	142	78,520	0.18	16	10,917	0.15	58	69,857	0.08	59	44,169	0.13
鹿沼市	106	41,766	0.25	42	37,849	0.11	160	49,418	0.32	117	57,732	0.20	41	48,699	0.08	82	41,806	0.08
日光市	54	50,667	0.11	61	64,764	0.09	54	58,322	0.09	10	5,557	0.18	16	72,802	0.02	5	39,455	0.01
小山市				2	81	2.47				1	145	0.69	1	588	0.17	0	1,849	0.00
真岡市	16	12,003	0.13	4	4,690	0.09	0	1,882	0.00	0	3,113	0.00	0	1,373	0.00	0	3,453	0.00
大田原市	49	16,662	0.29	48	20,897	0.23	92	22,126	0.42	81	30,851	0.26	23	27,511	0.08	33	29,491	0.08
矢板市	40	23,085	0.17	32	23,058	0.14	21	16,532	0.13	29	15,819	0.18	4	7,664	0.05	2	6,640	0.08
那須塩原市	3	10,425	0.03	11	19,830	0.06	20	18,283	0.11	14	30,880	0.05	5	21,194	0.02	4	23,007	0.02
さくら市	0	168	0.00	0	292	0.00	1	16	6.25	0	12	0.00	0	166	0.00			
那須烏山市	40	26,608	0.15	32	13,082	0.24	57	27,703	0.21	38	28,550	0.13	29	19,258	0.15	25	18,338	0.14
下野市				0	707	0.00	0	920	0.00				0	920	0.00	0	184	0.00
益子町	65	5,624	1.16	90	9,844	0.91	58	7,391	0.78	19	2,056	0.92	2	1,904	0.11	47	2,830	1.66
茂木町	127	13,791	0.92	118	23,630	0.50	72	23,428	0.31	62	24,050	0.26	35	13,410	0.26	18	4,036	0.45
市貝町	10	8,105	0.12	20	7,639	0.26	9	3,467	0.26	3	3,486	0.09	1	5,252	0.02	0	982	0.00
壬生町																		
芳賀町	0	2,023	0.00	0	1,876	0.00	0	2,328	0.00				1	156	0.64			
塩谷町	9	11,089	0.08	18	11,350	0.16	4	6,713	0.06	15	6,298	0.24	1	4,316	0.02	5	10,457	0.05
高根沢町	11	5,455	0.20	15	4,358	0.34	8	2,633	0.30	17	807	2.11	18	5,104	0.35	5	2,896	0.19
那須町	15	20,919	0.07	58	27,612	0.21	73	25,751	0.28	53	25,836	0.21	11	19,698	0.06	28	17,347	0.16
那珂川町	31	6,709	0.46	58	13,797	0.42	27	8,429	0.32	48	9,076	0.53	10	4,176	0.24	12	5,569	0.22

付表9 市町別目撃効率(有害捕獲等)

市町	H29			H30			R1			R2			R3			R4		
	目撃数 (頭)	延べ 従事者数 (人日)	WPUE (頭/人日)	目撃数 (頭)	延べ 従事者数 (人日)	WPUE (頭/人日)	目撃数 (頭)	延べ 従事者数 (人日)	WPUE (頭/人日)	目撃数 (頭)	延べ 従事者数 (人日)	WPUE (頭/人日)	目撃数 (頭)	延べ 従事者数 (人日)	WPUE (頭/人日)	目撃数 (頭)	延べ 従事者数 (人日)	WPUE (頭/人日)
宇都宮市																		
足利市																		
栃木市	27	138.0	0.20	47	145.0	0.32	30	126.0	0.24	21	112.0	0.19	0	84.0	0.00	0	84.0	0.00
佐野市																		
鹿沼市	4	576.0	0.01	21	296.0	0.07							22	598.0	0.04	22	598.0	0.04
日光市	77	6883.5	0.01	77	6264.0	0.01	218	3040.0	0.07	215	5718.0	0.04	148	6811.0	0.02	148	6811.0	0.02
小山市																		
真岡市	19	278.0	0.07	36	369.0	0.10	35	425.0	0.08	21	489.0	0.04	10	491.0	0.02	10	491.0	0.02
大田原市	49	397.0	0.12	58	506.0	0.11	17	154.0	0.11	24	219.0	0.11	8	97.0	0.08	8	97.0	0.08
矢板市	0	1102.0	0.00	2	389.0	0.01	36	1207.0	0.03	16	911.0	0.02	4	700.0	0.01	4	700.0	0.01
那須塩原市	12	1022.0	0.01	37	920.0	0.04	66	925.0	0.07	64	707.0	0.09	48	824.0	0.06	48	824.0	0.06
さく市																		
那須烏山市	0	298.0	0.00	3	122.0	0.02	1	15.0	0.07	12	192	0.06	5	174	0.03	5	174.0	0.03
下野市																		
上三川町																		
益子町	5	24.0	0.21	4	6.0	0.67	18	25.0	0.72	14	40.0	0.35	1	3.0		1	3.0	0.33
茂木町																		
市貝町																		
芳賀町	2	2.0											1	1.0		1	1.0	1.00
壬生町																		
野木町																		
塩谷町	6	447.0	0.01	19	1383.0	0.01	32	493.0	0.06	29	911.0	0.03	2	481.0	0.00	2	481.0	0.00
高根沢町	0	10.0	0.00															
那須町	183	1114.0	0.16	39	337.0	0.12	26	128.0	0.20	23	289.0	0.08	5	38.0	0.13	5	38.0	0.13
那珂川町													36	35.0		36	35.0	1.03

付表10 市町別目撃効率(狩猟)

市町	H29			H30			R1			R2			R3			R4		
	目撃数 (頭)	延べ 従事者数 (人日)	WPUE (頭/人日)	目撃数 (頭)	延べ 従事者数 (人日)	WPUE (頭/人日)	目撃数 (頭)	延べ 従事者数 (人日)	WPUE (頭/人日)	目撃数 (頭)	延べ 従事者数 (人日)	WPUE (頭/人日)	目撃数 (頭)	延べ 従事者数 (人日)	WPUE (頭/人日)	目撃数 (頭)	延べ 従事者数 (人日)	WPUE (頭/人日)
宇都宮市	1	7	0.14	1	15	0.07	7	17	0.41	2	2	1.00	0	2	0.00	0	2	0.00
足利市	202	676	0.30	162	551	0.29	99	558	0.18	114	532	0.21	89	524	0.17	71	385	0.18
栃木市	179	357	0.50	133	470	0.28	54	360	0.15	24	417	0.06	44	339	0.13	22	264	0.08
佐野市	234	1,075	0.22	235	1,222	0.19	184	1,142	0.16	123	765	0.16	225	1,119	0.20	145	894	0.16
鹿沼市	276	1,945	0.14	243	2,150	0.11	250	2,269	0.11	135	2,243	0.06	76	2,127	0.04	179	2,557	0.07
日光市	376	4,043	0.09	380	3,716	0.10	519	3,900	0.13	89	1,728	0.05	121	3,558	0.03	164	2,268	0.07
小山市				0	14	0.00	0	5	0.00							2	5	
真岡市	3	11	0.27	0	2	0.00	5	20	0.25	0	1	0.00	0	5	0.00	1	12	0.08
大田原市	138	422	0.33	67	211	0.32	96	165	0.58	130	239	0.54	8	56	0.14	34	69	0.49
矢板市	196	700	0.28	72	860	0.08	118	856	0.14	31	881	0.04	28	912	0.03	72	718	0.10
那須塩原市	124	984	0.13	98	957	0.10	73	926	0.08	54	991	0.05	40	1,098	0.04	50	911	0.05
さく市				0	4	0.00												
那須烏山市	118	383	0.31	144	287	0.50	81	281	0.29	150	334	0.45	84	243	0.35	101	207	0.49
下野市							2	5	0.40									
上三川町										0	9							
益子町	40	120	0.33	79	161	0.49	28	61	0.46	6	20	0.30	0	5	0.00	7	11	0.64
茂木町	297	302	0.98	249	228	1.09	282	350	0.81	219	247	0.89	154	308	0.50	72	159	0.45
市貝町	26	26	1.00	14	12	1.17	12	8	1.50	13	7	1.86	15	41	0.37	8	18	0.44
芳賀町				0	3	0.00							0	2	0.00			
壬生町	2	6		0	3	0.00							1	16	0.06	0	3	0.00
野木町																		
塩谷町	106	463	0.23	130	425	0.31	44	420	0.10	11	383	0.03	0	388	0.00	23	280	0.08
高根沢町	1	2	0.50															
那須町	166	281	0.59	75	139	0.54	75	120	0.63	48	147	0.33	12	58	0.21	24	48	0.50
那珂川町	129	156	0.83	89	148	0.60	40	80	0.50	30	147	0.20	57	81	0.70	82	101	0.81

付表11 市町別猟具別捕獲数(有害捕獲等)

市町名	銃	箱わな	くくりわな	その他 ・不明	計
宇都宮市		20	195	0	215
足利市		299	135	6	440
栃木市	9	614	532	19	1,174
佐野市		208	407	17	632
鹿沼市	5	202	318	58	583
日光市	51	6	163	33	253
小山市		143	12	21	176
真岡市	1	1	49		51
大田原市	4	25	82		111
矢板市	2	10	66	8	86
那須塩原市	12	0	47	3	62
さくら市		0	1		1
那須烏山市	1	18	109		128
下野市					0
益子町	1	41	111		153
茂木町		28	301		329
市貝町		2	146		148
芳賀町	1	0	4		5
野木町		10	24		34
塩谷町	3	8	63	7	81
高根沢町		0	10		10
那須町	0	0	77	157	234
那珂川町	36	1	178		215
合計	126	1,636	3,030	329	5,121

付表12 市町別猟具別捕獲数(狩猟)

市町名	銃	箱わな	くくりわな	その他 ・不明	計
宇都宮市	0	0	6		6
足利市	9	1	4		14
栃木市	6	8	26		40
佐野市	25	20	59		104
鹿沼市	22	42	82		146
日光市	19	4	5		28
小山市	0	2	0		2
真岡市	0	0	0		
大田原市	6	14	36		56
矢板市	26	0	2		28
那須塩原市	13	0	4		17
さくら市					
那須烏山市	29	2	25		56
下野市		0	0		
益子町	0	8	47		55
茂木町	15	0	18		33
市貝町	0	2	0		2
芳賀町		0	0		0
壬生町	0				0
塩谷町	1	0	5		6
高根沢町		0	5		5
那須町	0	0	28		28
那珂川町	42	0	12		54
不明					
合計	213	103	364		680