

今号でお知らせしました**汚染拡大未然防止対策**につきまして、
ご質問等がございましたら、下記のお問い合わせ先
(栃木県環境森林部馬頭処分場整備室・那珂川分室)まで
お寄せください。
なお、工事の具体的な日程等につきましては、
決まり次第お知らせいたします。

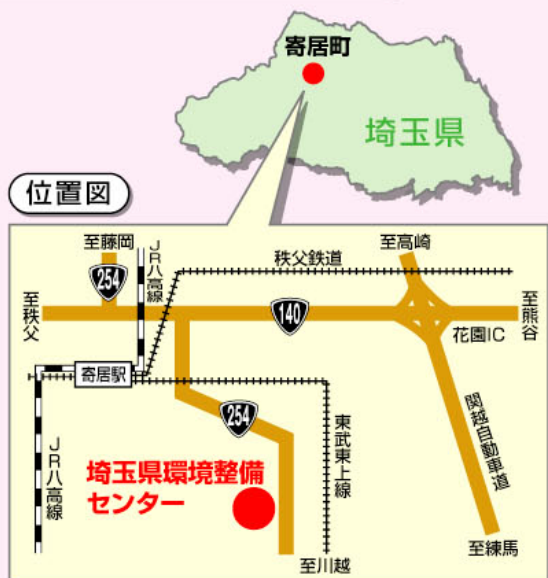


施設見学会レポート

平成21年7月10日および8月25日に埼玉
県営の管理型最終処分場「**埼玉県環境整
備センター**」(埼玉県寄居町)の施設見学会
を行いました。

視察先では、事業内容を紹介するビデオを
視聴した後、担当課長からパンフレットなど
により施設概要やセンター構内にある資源循
環工場の説明をいただきました。

その後、最終処分場の埋立地、浸出水処理
施設、計量施設や埋立終了後の跡地利用と
して整備された三ヶ山緑地公園などを見学さ
せていただきました。



埼玉県大里郡寄居町大字三ヶ山368



施設概要の説明



埋立地の様子

お問い合わせ先

- 栃木県 環境森林部 馬頭処分場整備室 TEL.028-623-3227 FAX.028-623-3182
e-mail : bato@pref.tochigi.lg.jp
- 那珂川分室 TEL.0287-92-1411 FAX.0287-92-1416
- 那珂川町 環境総合推進室 TEL.0287-92-1110

発行

- 栃木県 環境森林部 馬頭処分場整備室 〒320-8501 宇都宮市塙田1-1-20 TEL.028-623-3227
【栃木県ホームページ】 <http://www.pref.tochigi.lg.jp/>
[⇒ 環境 ⇒ 廃棄物・リサイクル対策 ⇒ 馬頭最終処分場]

(平成21年9月発行)



つぎつぎ
“とちぎ”

第 18 号

Green Life

グリーン・ライフ

～快適で安全な暮らしのために～

なかがわ

今年度県が実施いたします
「北沢地区の不法投棄物による
汚染拡大未然防止対策」を
ご説明します。

北沢地区の不法投棄物による周辺環境への汚染拡大を未然に防止するため、対策工事を実施します。

汚染拡大未然防止対策の実施について

これまでのモニタリング調査の結果では、周辺環境への汚染拡大の兆候は確認されておりません。

しかしながら、町や地元の強い要望や、平成20年2月に締結した基本協定を踏まえ、兆候がない段階でも、汚染拡大の未然防止対策を実施することとしました。

汚染拡大 未然防止対策の 内容

汚染拡大未然防止対策は、以下の対策工事を実施します。

1. 雨水排水路設置工
2. 表面被覆工

▶ 工期 / 平成21年11月から平成22年1月末(予定)

対策工 1 雨水排水路設置工

不法投棄地周辺に降った雨が、不法投棄地内に流れ込まないようにするためのしくみです。



対策工 2 表面被覆工

不法投棄地内に降る雨水を投棄物内に浸透させないために地表にシートを張り、速やかに排水するしくみです。



概略施工図



北沢地区モニタリング調査について

県では、不法投棄現場及びその周辺において、次のとおりモニタリング調査を実施していますが、これまで周辺環境への汚染拡大の兆候は認められていません。

- 常時監視調査
投棄地下流側浸出水の電気伝導率*等を自動測定機により常時監視しています。
- 年間変動調査
平成12年度に実施した不法投棄物詳細調査の結果、監視が必要と判断された鉛やダイオキシン類などの有害物質について、年4回、投棄地下流側観測井等4地点で実施しています。
- 経年変動調査
不法投棄が行われた平成2年以降継続的に実施している調査で、25項目の有害物質について年1回、周辺人家の井戸を含めた7地点で実施しています。

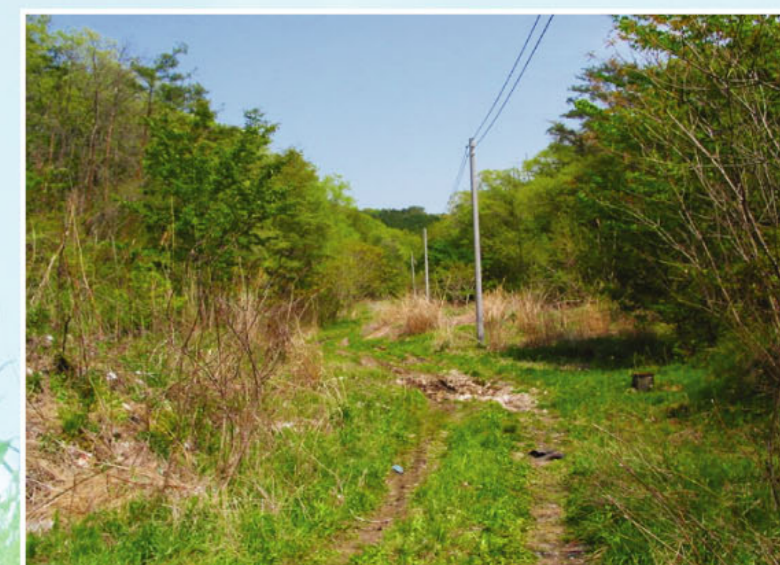
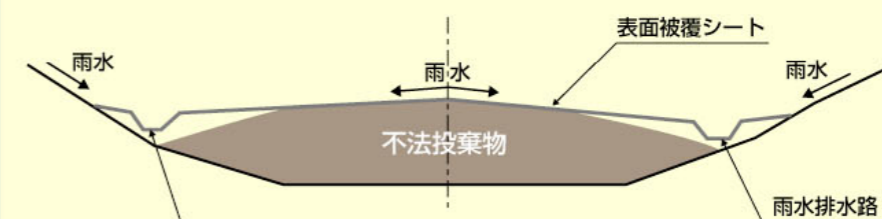


モニタリングの様子

*電気を通りやすさを表す値。純粋な水はほとんど電気を通しません。水の中に不純物が溶け込むと電気を通すようになり数値が大きくなります。この値を調べることで、汚れなどの不純物が増えているかどうかを把握できます。

未然防止対策実施後も、これらの調査は引き続き実施していきます。

標準断面図



不法投棄現場の様子(平成21年5月撮影)