

令和2年度 栃木県の歯科保健

令和4(2022)年3月

栃木県保健福祉部健康増進課
とちぎ歯の健康センター

令和 2 年度栃木県の歯科保健 目次

第 1 栃木県の歯科保健事業（令和 2 年度実績）

I とちぎ歯の健康センター	1
II 栃木県の歯科保健医療対策体系	4
III 県の歯科保健対策事業	
1 歯や口腔と関係する病気等の予防の推進関連事業	5
2 歯や口腔の健康に関する啓発と検診の普及関連事業	7
3 障害者・要介護者への歯科保健医療サービスの確保関連事業	7
4 歯科保健医療提供体制の整備関連事業	9

第 2 市町の歯科保健事業（令和 2 年度実施状況）

1 ライフステージ別実施状況一覧	12
(1) 妊産婦	13
(2) 0～1 歳児	14
(3) 1 歳 6 か月児健康診査	16
(4) 2 歳児	18
(5) 3 歳児健康診査	20
(6) 3 歳児～未就学児（幼児）	22
(7) フッ化物応用	24
(8) 学童・生徒	25
(9) 成人	26
(10) 高齢者（65 歳以上）	28
(11) 全ライフステージ	31
(12) その他（人材育成等）	32

第 3 栃木県の歯科保健統計（令和 2 年度）

（県内における歯及び口腔の健康づくりの状況）

1 1 歳 6 か月児健康診査の状況	
(1) 市町別実施状況	33
(2) 市町別むし歯有病率年次推移（1 歳 6 か月児）	34
2 3 歳児健康診査の状況	
(1) 市町別実施状況	37
(2) 市町別むし歯有病率年次推移（3 歳児）	38
3 学校保健統計調査報告	
(1) 栃木県の年齢別疾病・異常被患率等の状況	41
(2) 幼稚園・小・中・高等学校 むし歯の被患率	42

(3) 12歳の永久歯の1人平均むし歯等数	44
4 歯周病検診（健康増進事業）	
(1) 市町別実施状況.....	46
(2) 対象年齢別実施状況.....	47
5 歯周病検診（健康増進事業対象外）	51

第4 栃木県民の歯及び口腔の健康づくり推進条例・栃木県歯科保健基本計画

栃木県民の歯及び口腔の健康づくり推進条例	53
栃木県歯科保健基本計画（2期計画）	57
市町の歯科保健推進に関する条例制定及び計画策定状況（令和2年度） ..	60
市町の歯科保健に関する計画の目標.....	61

第 1

栃木県の歯科保健事業

(令和 2 年度実績)

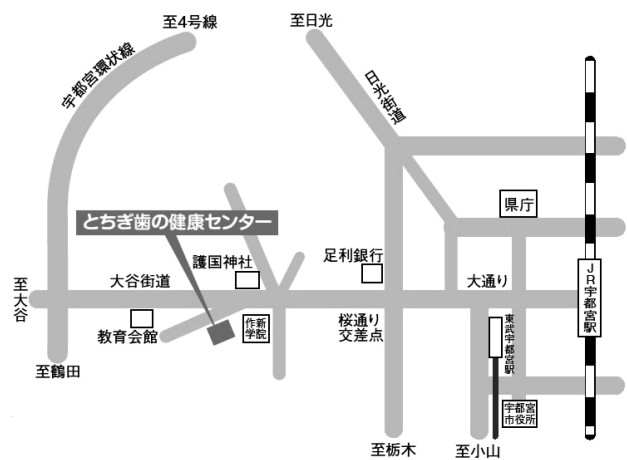
I とちぎ歯の健康センター

とちぎ歯の健康センターは、県民一人ひとりが歯及び口腔の健康について正しい知識を持ち、生涯自分の歯を守り、健康に過ごすことができるよう、県の歯科保健対策を推進する「歯の保健所」として、平成6（1994）年2月に開館しました。

（1）施設の概要

センターの1階には障害者歯科診療所、2階には図書資料室やとちぎ在宅歯科医療連携室、3階には研修室があり、各種歯科保健事業を展開しています。

- ・所在地 栃木県宇都宮市一の沢2丁目2番5号
- ・設置主体 栃木県
- ・運営主体 （一社）栃木県歯科医師会
- ・連絡先 TEL：028-648-6480
FAX：028-648-6483
- ・ホームページアドレス
<http://tochigi-da.or.jp/>



とちぎ歯の健康センター平面図



1階平面図

- ① ロビー
- ② 受付
- ③ 治療室
- ④ ブラッシング室
- （その他）待合室



2階平面図

- ⑤ 展示コーナー
- ⑥ 図書資料室
- ⑦ とちぎ在宅歯科医療連携室
- （その他）事務室



3階平面図

- ⑧ 研修室
- （その他）ブラッシングコーナー

（2）令和2年度障害者歯科医療の状況

1階の診療所において、障害者の歯科診療を行いました。

（ア）診療体制

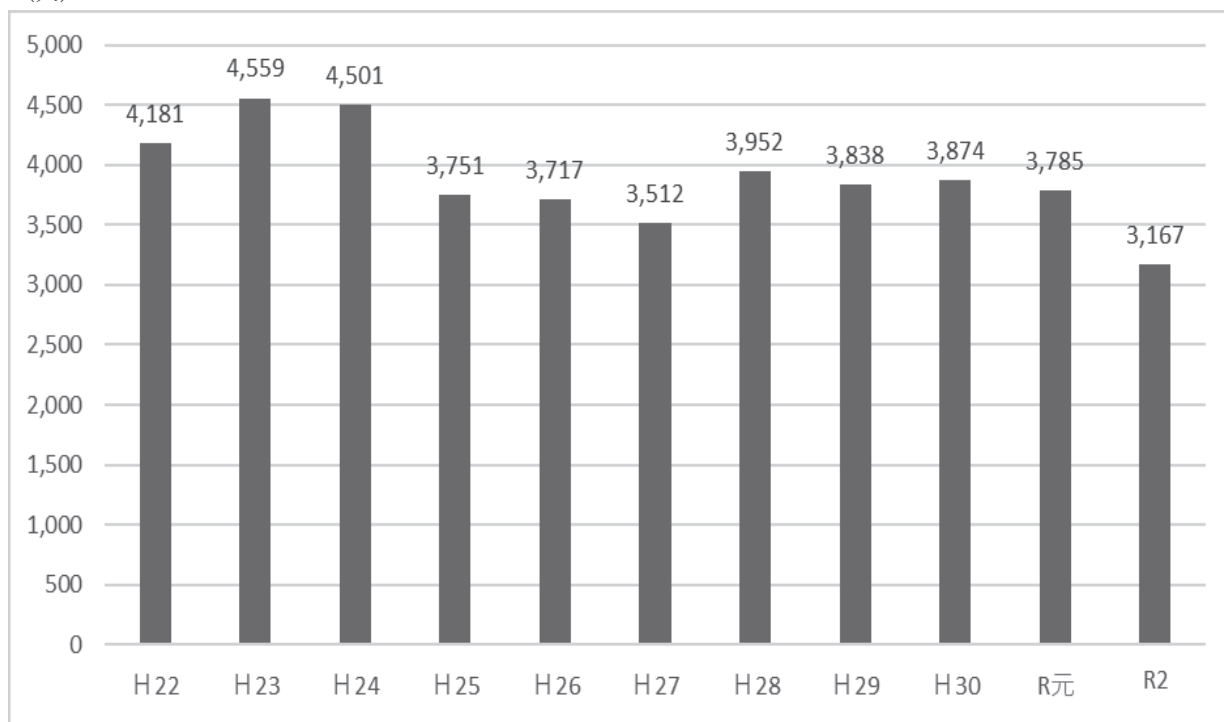
- ・診療日 月曜日～金曜日（予約制） ※ 祝日・年末年始を除く
- ・診療時間 午前9時～12時、午後1時30分～5時
- ・スタッフ
 - 午前：歯科医師 1名（常勤）
 歯科衛生士 6名（常勤）
 - 午後：歯科医師 3名（常勤1名、県歯科医師会 輪番制診療実行委員2名）
 歯科衛生士 6名（常勤）

（イ）診療状況

	4月	5月	6月	7月	8月	9月	10月	11月	12月	1月	2月	3月	合計
診療日数（日）	21	18	22	21	17	20	22	19	20	19	18	23	240
延患者数（人）	178	149	328	312	257	282	321	258	280	240	245	317	3,167

（ウ）診療実績（延患者数）の年次推移

（人）



（3）健康相談

電話及び来所による歯科保健に関する相談を実施しました。

- ・受付時間：午前9時～午後4時30分

（ア）相談件数及び相談内容別内訳

内容	治療内容について						予防 指導	障害者等 の 歯科相談	その他	合 計
	むし歯	歯周 疾患	抜歯	補綴	矯正	その他				
件数	6 件	4 件	20 件	32 件	8 件	43 件	2 件	3 件	50 件	168 件

（4）普及啓発

「展示コーナー」、「図書資料室」における各種資料の展示及び各種広報媒体を活用し、普及啓発活動を行いました。

（ア）展示コーナー、図書資料室における資料貸出し状況

	図書	ビデオ・DVD	公衆衛生教材・展示物	生涯ライブラリー	合 計
貸出数	130 件(288 点)	56 件(118 点)	61 件(332 点)	3 件(12 点)	250 件

（イ）機関紙等発行

とちぎ歯の健康センターだより 第27号

（ロ）視察研修

診療所及び展示コーナーの見学、センター事業の説明、研修、体験学習等

（5）歯と口の健康週間事業

歯と口の健康週間（6月4日～6月10日）に歯と口腔に関する正しい知識の普及を図るため、県内11ヶ所において講話等を実施しました。

実施回数	対象者	参加者数
11 回	一般県民	455 人

Ⅱ 栃木県の歯科保健医療対策体系

区分 (栃木県歯科保健基本計画 施策体系毎)	事業名	ライフステージ					実施主体			
		乳幼児	小学・中学・高校生	成人	高齢者	障害者・要介護者	県	教育委員会	市町	関係機関
1 歯や口腔と関係する病気等の予防の推進	栃木県口腔保健支援センター事業									
	県政出前講座	○	○	○	○		○			
	各種広報媒体を活用した広報活動	○	○	○	○		○			○
	市町の歯科保健事業への支援 (フッ化物洗口実施支援事業)		○				○		○	○
	各種表彰制度による歯科保健活動の推進 *1									
	栃木県歯科保健賞	○	○	○	○		○	○		○
	よい歯のコンクール（親と子・三歳児）	○					○		○	○
	よい歯の優良学校コンクール		○				○	○		○
	よい歯の図画・ポスター、作文、標語コンクール		○				○	○		○
	とちぎ歯の健康センター事業									
	健康相談	○	○	○	○		○			○
	普及啓発	○	○	○	○		○			○
地域歯科保健普及事業	○	○	○	○		○		○	○	
2 歯や口腔の健康に関する啓発と検診の普及	永久歯等対策事業（保育所・幼稚園・障害児通所施設等）	○				○	○			○
	妊産婦歯科健康診査、相談指導	○		○					○	
	乳幼児の歯科保健に関する相談指導	○							○	
	1歳6か月児歯科健康診査、相談事業	○							○	
	2歳児歯科健康診査、相談指導	○							○	
	3歳児歯科健康診査、相談事業	○							○	
	学校歯科検診等		○					○		○
	歯周病検診(40・50・60・70歳) ※健康増進法に基づく事業			○	○				○	
	歯周病検診 ※健康増進事業外			○					○	
	歯科健康相談、健康教室（65歳未満の成人）			○					○	
口腔機能の維持向上に関する事業（介護予防事業等）				○				○		
3 障害者・要介護者への歯科保健医療サービスの確保	障害者歯科診療事業					○	○			○
	障害者歯科医療システムの運用					○	○			○
	永久歯等対策事業（再掲）	○				○	○			○
	福祉施設巡回歯科相談・指導事業					○	○			○
	在宅歯科医療推進事業					○	○			○
	在宅歯科医療従事者研修事業 *1					○	○			○
	多職種連携による栄養指導・口腔機能向上事業				○	○	○			○
	障害者及び高齢者のオーラルフレイル等対策事業 *1				○	○	○			○
4 歯科保健医療提供体制の整備	歯科衛生士再就職支援事業 *2						○			○
	医科歯科連携推進事業	○	○	○	○	○	○			○
	歯科保健推進協力交付金	○	○	○	○	○	○			
	栃木県歯科保健推進協議会	○	○	○	○	○	○			
	とちぎ歯の健康センター運営等協議会	○	○	○	○	○	○			

*1 新型コロナウイルス感染拡大防止のため、実施を見合わせ。

*2 新型コロナウイルス感染拡大防止のため、実施を一部見合わせ。

Ⅲ 県の歯科保健対策事業

1 歯や口腔と関係する病気等の予防の推進関連事業

歯や口腔の病気の予防は、全身の健康づくりや疾病等の予防の観点からも重要であることから、歯や口腔の病気の予防等の各施策を効果的に進めるため、情報収集や提供、普及啓発などに関する事業を実施しました。

(1) 栃木県口腔保健支援センター事業

県民の口腔機能の維持向上を目指して、平成28年4月、健康増進課内に「栃木県口腔保健支援センター」を開設し、市町や関係機関等と連携しながら歯科保健対策の企画立案や助言指導などを行っています。

〔人員体制〕・センター長：健康増進課長

・センター職員：歯科医師（1名）、歯科衛生士（1名）

① 県政出前講座

県民からの要望に応じて、県政出前講座を行いました。

実施時期	対象施設・団体等	参加者数
2月	社会福祉法人 佐野市社会福祉協議会 歯と口腔の健康づくり	11名

② 各種広報媒体を活用した広報活動

テレビやラジオ等の広報媒体を活用し、広く県民に普及啓発を行いました。

実施時期	媒体等	番組テーマ・広報紙配布先
6月	とちぎテレビ／県政ひとくちメモ CRT 栃木放送／県政ナビ	歯と口腔の健康づくり
8月	フッ化物応用に関する啓発リーフレット 1万2千部作成	小学校に配布

③ 市町の歯科保健事業への支援

小学校で、フッ化物洗口を実施する市町に対して、事業費の助成を行いました。

市町名	小学校数	実施人数
大田原市	18校	2,764人
佐野市	21校	5,244人
那須塩原市	21校	6,018人
那須町	6校	776人
栃木市	6校	720人
日光市	24校	3,206人
塩谷町	3校	394人
7市町	99校	19,122人

（2）各種表彰制度による歯科保健活動の推進

歯科保健活動の優良事例を表彰することにより、さらなる歯科保健活動を推進することとしましたが、新型コロナウイルスの影響で実施を見合わせました。

① 栃木県歯科保健賞

栃木県歯科保健賞は、昭和52年に栃木県歯科医師会が第29回保健文化賞を受賞したことを記念して創設されたものです。県内における歯科保健衛生の分野で、優れた業績を挙げた団体及び個人の功績に対して顕彰を行っていますが、新型コロナウイルスの影響で実施を見合わせました。

② 親と子のよい歯のコンクール・三歳児よい歯のコンクール

親と子の口腔衛生の向上及び普及啓発を図るため、3歳児健診を受診した幼児及びその親を対象に、コンクールを実施していますが、新型コロナウイルスの影響で実施を見合わせました。

③ よい歯の優良学校コンクール

児童生徒の歯科保健の向上発展を図るため、栃木県教育委員会・栃木県歯科医師会との三者共催でコンクールを行い、定期健診の結果（むし歯数・処置歯率等）や学校歯科保健活動の状況などを総合的に審査し、優良学校を表彰していますが、新型コロナウイルスの影響で実施を見合わせました。

④ よい歯の図画・ポスター、作文、標語コンクール

歯と口の健康週間事業の一環として、小中学校の児童から歯科保健に関する図画・ポスター、作文、標語を募集し、優れた作品を表彰していますが、新型コロナウイルスの影響で実施を見合わせました。

2 歯や口腔の健康に関する啓発と検診の普及関連事業

県民自らが歯や口腔の健康づくりの重要性を理解し、実践的に取り組めるよう、学習や歯科検診の機会を提供しました。

(1) 永久歯等対策事業

県内の保育所・幼稚園等（認定こども園を含む）、障害児通所施設、盲・聾・特別支援学校の幼児と保護者等を対象に、DVDの貸し出し、資料の送付により「六歳臼歯の重要性」の説明や歯科保健指導を行いました。

種 別	実施回数	対象者数
保育所・幼稚園	63回	2,869人
障害児通所施設	18回	1,241人
盲・聾・特別支援学校	9回	225人
合 計	90回	4,335人

3 障害者・要介護者への歯科保健医療サービスの確保関連事業

歯科検診等を受けることが難しい状況にある障害者や要介護高齢者等に対して、歯科保健医療サービスを確保するための事業を実施しました。

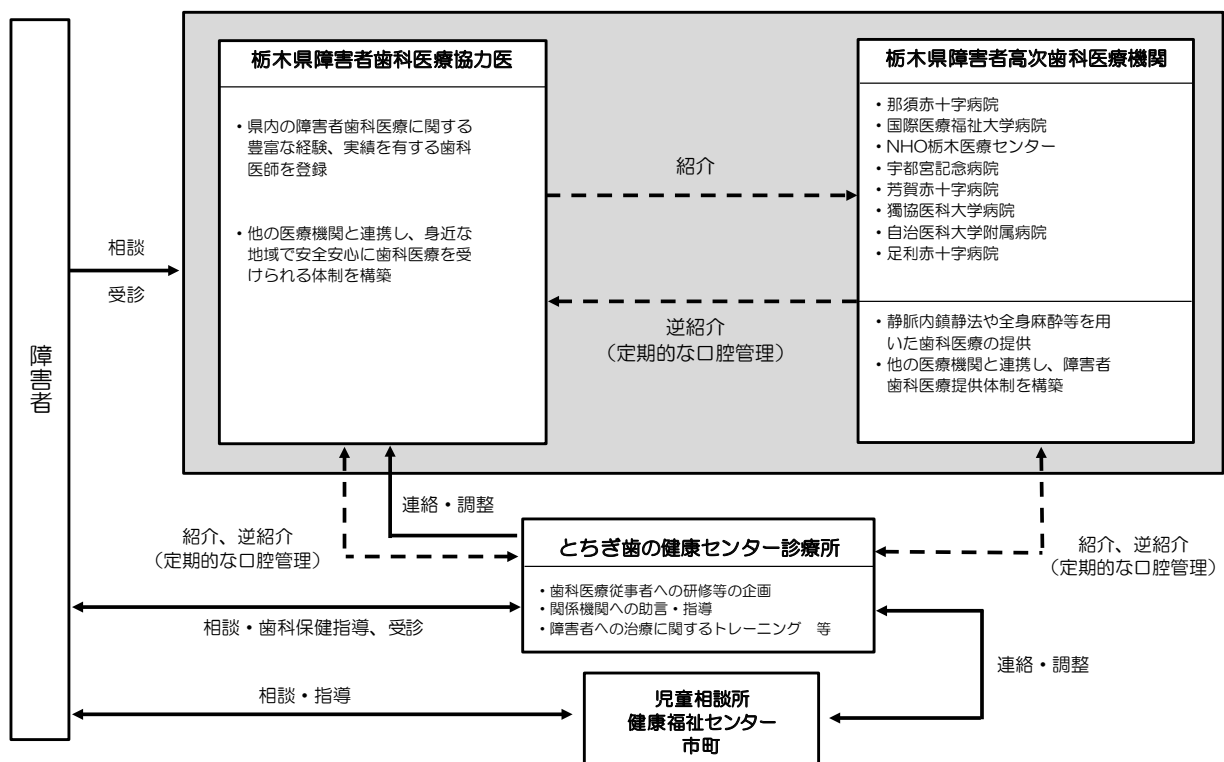
(1) とちぎ歯の健康センター診療所

1階の診療所において、障害者を対象に歯科診療を実施しました。（P2参照）

(2) 栃木県障害者歯科医療システムの運用

障害者が住み慣れた身近な地域の中で歯科医療を受けられるようにするため、平成28（2016）年4月に構築した「栃木県障害者歯科医療システム」の円滑な運用を推進しています。

栃木県障害者歯科医療システム図（H28.4～）



① 栃木県障害者歯科医療協力医の登録

障害者が住み慣れた身近な地域で適切な歯科医療を受けることができるよう、障害者歯科医療に取り組む県内の歯科医師を「障害者歯科医療協力医」として登録しています。

栃木県障害者歯科医療協力医の登録及び医療の提供状況

2次保健医療圏	県北	県西	宇都宮	県東	県南	両毛	合計
協力医登録者数	19人	26人	25人	8人	40人	25人	143人
障害者受診状況	120人	329人	319人	66人	700人	461人	1,995人

② 栃木県障害者高次歯科医療機関の指定

・高次歯科医療機関の指定状況〔令和3(2021)年4月1日現在〕

那須赤十字病院、国際医療福祉大学病院、NHO 栃木医療センター、宇都宮記念病院、芳賀赤十字病院、獨協医科大学病院、自治医科大学附属病院、足利赤十字病院

・患者受入等状況

種別	外来新患者数	静脈内鎮静法	全身麻酔	紹介患者受入数	逆紹介患者数
実績	548人	536件	971件	266人	234人

③ 障害者高次歯科医療機関による研修会の開催

障害者高次歯科医療機関において、障害者歯科医療に関する知識の普及と連携促進のため、障害者歯科医療協力医を対象に研修会を開催していますが、新型コロナウイルスの影響で実施を見合わせました。

(3) 福祉施設巡回歯科相談・指導事業

高齢者の入所施設を訪問し、入所者の歯科検診、職員対象の口腔ケア研修等を実施していますが、新型コロナウイルスの影響で歯科検診は中止し、DVDの貸し出し、資料送付により口腔ケア研修を実施しました。

種別	歯科検診		口腔ケア研修 (H30～)	
	実施回数	受診者数	施設数	受講者数
特別養護老人ホーム	—	—	10施設	269人

(4) 在宅歯科医療推進事業

在宅歯科医療を推進するための各種事業を実施しました。

① 在宅歯科医療連携室

在宅歯科医療に関する相談や診療所の紹介、ポータブル歯科医療機器の貸出などを行う「在宅歯科医療連携室」の運営費に対して助成を行いました。

区分	相談対応	機器貸出
件数	47件	74件（診療件数：4,850件）

② 在宅歯科医療従事者研修

在宅歯科医療従事者を対象に研修会を開催予定でしたが、新型コロナウイルスの影響で実施を見合わせました。

（5）多職種連携による栄養指導・口腔機能向上事業

特別養護老人ホームに、歯科医師及び歯科衛生士を派遣し、多職種による入所者の食事観察及び口腔機能評価（ミールラウンド）を実施予定でしたが、新型コロナウイルスの影響で実施を見合わせ、当該事業内容に係る検討会を書面により開催しました。

（6）障害者及び高齢者のオーラルフレイル等対策事業

障害福祉サービス等を提供する施設等における入所者を対象に、オーラルフレイル予防や口腔機能維持のため、口腔ケアの基礎的な知識や技術の普及を図るための研修会を開催予定でしたが、新型コロナウイルスの影響で実施を見合わせました。

4 歯科保健医療提供体制の整備関連事業

県民の生涯にわたる健康の保持増進を図るため、保健、医療、福祉、教育等関係者の資質向上や連携強化に取り組みました。

（1）歯科衛生士再就職支援事業

出産・子育て等を理由に離職した歯科衛生士の再就職を支援するため、研修を開催予定でしたが、新型コロナウイルスの影響で実施を見合わせました。

歯科衛生士の離職防止及び再就職を支援するため、「歯科医院向け働き方改革推進セミナー」をWebにより開催しました。

実施日	内容	受講者数
2月21日	歯科医院のリスクマネジメント	9名
3月21日	成果を考えた人事管理・就業規則	8名

（2）医科歯科連携推進事業

歯と口腔の病気は、生活習慣病の発症や進行などと深く関わっていることから、医師と歯科医師が連携（以下「医科歯科連携」という。）して患者の治療に取り組むことが求められています。

① 糖尿病診療における医科歯科連携の推進

糖尿病の人が歯周病の治療をすると血糖値が改善することがあるため、「糖尿病治療連携マニュアル」（平成28年3月作成）に基づき、糖尿病の初期・安定期治療を担う医療機関と歯科診療所との間における患者紹介や治療に関する情報共有を推進しています。

年 度	H27（2015）	H28（2016）	H29（2017）	R 元（2019）
糖尿病診療における医療機関と歯科診療所との連携状況	20.0%	20.9%	23.2%	18.6%

H30（2018）年度は未実施

② がん患者の治療に関わる医科歯科連携の推進

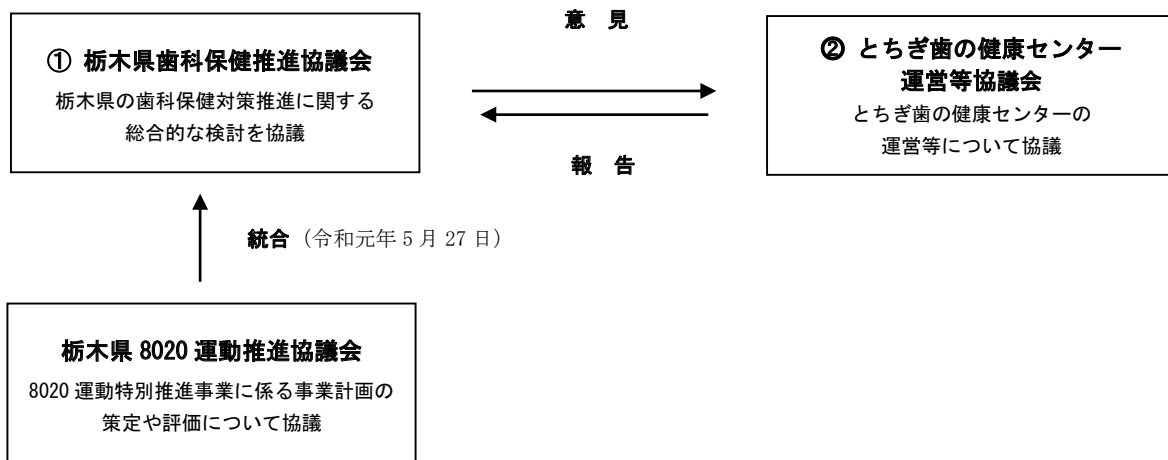
がん治療に伴い、口腔内には様々な合併症が出現することがあり、その合併症の予防と治療（以下「周術期の口腔機能管理」という。）には、医科歯科連携が重要です。栃木県立がんセンターでは、がん患者に対する周術期の口腔機能管理が円滑に行われるよう、地域の歯科診療所を対象に研修を行っています。

（3）歯科保健推進協力交付金

栃木県歯科医師会が行う歯科保健対策推進事業に対し支援を行いました。

（4）歯科保健対策関連協議会

歯科保健対策事業の充実を図るため、2つの協議会を設置しています。



① 栃木県歯科保健推進協議会

様々な分野の専門家を協議会委員に委嘱し、総合的な歯科保健対策事業について協議しました。

- ・日 時： 令和2(2020)年8月6日
- ・場 所： 県庁北別館会議室
- ・議 題： 県民の歯及び口腔の健康状況について 他

栃木県歯科保健推進協議会委員〔任期：R元（2019）.6.26～R4（2022）.6.25（3年間）〕

	氏 名	所属・役職等
1	宮 下 均	栃木県歯科医師会 会長
2	植 原 雅 章	栃木県歯科医師会 常務理事（地域保健）
3	印 南 秀 之	栃木県歯科医師会 常務理事（学校保健）
4	依 田 祐 輔	栃木県医師会 常務理事
5	中村美智子	栃木県歯科衛生士会 会長
6	続 橋 正 喜	栃木県歯科技工士会 会長
7	佐々木孝徳	栃木県老人福祉施設協議会 理事（特別養護老人ホーム蔵の街ひまわり）
8	大 竹 宏 委	栃木県保育協議会 副会長（さくら市あおぞら保育園長）
9	五味 澁 裕 善	栃木県町村会（茂木町保健福祉課長）
10	伊 藤 知 美	栃木県市町保健師業務研究会 副会長（佐野市健康福祉課）
11	鈴 木 信 晴	中核市（宇都宮市保健所健康増進課長）
12	斎 藤 敏 男	栃木産業保健総合支援センター 副所長
13	横 田 綾 敦	栃木県栄養士会 副会長
14	鈴 木 美 恵 子	栃木県食生活改善推進員協議会 会長
15	青 山 旬	明海大学保健医療学部口腔保健学科 非常勤講師

② とちぎ歯の健康センター運営等協議会

とちぎ歯の健康センターを拠点とした障害者歯科診療、巡回歯科相談・指導、歯科保健に関する相談・指導及び普及啓発等に関する事業の実施内容の充実について書面により協議しました。

・日 時： 令和3（2021）年3月18日

・議 題

(1) 令和2年度及び令和元年度の事業実施状況について

(2) 令和3年度事業実施計画案について

とちぎ歯の健康センター運営等協議会委員〔任期：H31(2019). 3. 1～R4(2022). 2. 28(3年間)〕

	氏 名	所属・役職等
1	大野 克夫	栃木県歯科医師会 専務理事
2	箱島 光一	栃木県歯科医師会 常務理事
3	長島 啓智	栃木県歯科医師会 理事
4	中村美智子	栃木県歯科衛生士会 会長
5	安部 孝子	栃木県手をつなぐ育成会 理事
6	峯山 敏正	栃木県障害者施設・事業協会 副会長

第2

市町の歯科保健事業

(令和2年度実施状況)

1 ライフステージ別実施状況一覧

市町名	事業 妊産婦	0~1歳 児	1歳 6か月児	2歳児	3歳児	3歳児 ~未就 学児	フッ化 物応用	学 生 童 徒	成 人	歯周病 検診	高齢者 (65歳以 上)	全ライフ ステージ *1	その他 (人材育 成等)	計画*2
宇都宮市	○	○	○	○	○		○	○	○	○	○		○	○
鹿沼市		○	○		○					○	○			○
日光市	○		○	○	○	○	○			○	○			○
真岡市			○	○	○					○				○
益子町	○	○	○	○	○	○	○		○	○				○
茂木町		○	○	○	○	○	○		○	○				○
市貝町			○	○	○		○			○	○			○
芳賀町			○	○	○					○				○
栃木市	○	○	○	○	○	○	○	○	○	○	○			○
小山市	○	○	○	○	○		○		○	○	○	○		○
下野市	○		○	○	○				○	○	○		○	○
上三川町	○		○	○	○					○	○			○
壬生町			○	○	○					○				○
野木町			○	○	○					○	○			○
大田原市		○	○	○	○		○	○	○	○				○
矢板市		○	○	○	○		○		○	○	○		○	○
那須塩原市		○	○	○	○		○	○		○				○
さくら市			○		○					○				○
那須烏山市	○	○	○	○	○	○		○	○	○				○
塩谷町		○	○	○	○	○	○			○				○
高根沢町	○	○	○		○				○	○				○
那須町		○	○	○	○	○	○	○	○	○				○
那珂川町		○	○	○	○	○	○			○	○			○
足利市			○		○				○	○	○	○		○
佐野市	○	○	○		○	○	○		○	○	○			○
合計	10	15	25	20	25	9	14	6	13	25	13	2	3	25

*1 全住民を対象としたイベント事業

*2 健康増進計画内に歯科が盛り込まれている計画

※ 新型コロナウイルス感染症拡大防止のため中止となった事業は含まない。

(1)妊産婦

		事業区分			実施状況		従事者(延人数) 又は委託先(下段)				事業概要 (工夫している点など)
		歯科 健診	個別相 談指導	集団 指導	回数	延人数	歯科 医師	歯科 衛生士	保健師	その他	
宇都宮市	妊産婦歯科健康診査	○	○		1,182	1,182					妊婦から産後6か月までの産婦を対象とし、 歯科健診、保健指導等を行っている。
							【委託先 宇都宮市歯科医師会】				
日光市	成人歯科健診 (医療機関方式)	○			83	83					・対象者は19歳以上の市民 ・妊娠届出のあった妊婦に対して、面接にて 個別受診勧奨を実施。さらにその後、未受 診者に対し、ハガキによる再勧奨を実施。
益子町	母子手帳交付時面接		○			83			83		妊娠性歯周疾患や定期健診の必要性につ いて説明。個別面接。
栃木市	妊婦歯科健康診査	○			310	310					指定医療機関における歯科健診
							【委託先 下都賀歯科医師会】				
小山市	妊娠届出時面接指導		○		947	947			947		妊娠によるホルモンバランスの変化と歯周 疾患との関連性や胎児への影響、禁煙につ いてパンフレットを用いて個別で指導。併せ て妊産婦医療費助成についても説明してい る。
下野市	妊娠届出時面接		○		446	446					面接は全数保健師または助産師が行い、 県より頂く「歯の健康ブック」を渡し、妊娠期 からの歯科保健の周知を行う。(転入者も含 む)
上三川町	プレママ・パパ教室 (妊娠生活編)			○	8	52			8	14	参加者の多くが5～6ヶ月で悪阻が落ち着く 時期であり、再度歯科健診の勧奨を行って いる。
	妊娠届時面接指導		○		216	216					妊娠中に口腔内の問題が起こりやすいこと を説明し、妊産婦歯科健診の受診について 案内している。
	妊産婦歯科健康診査	○				75					【委託先 宇都宮市歯科医師 会】
那須烏山市	妊娠届出時 歯科保健事業		○			93					・妊産婦医療費助成制度と併せ、歯科受診 を勧奨。 ・歯ブラシの配布(口腔ケアに関する普及啓 発)
高根沢町	母子手帳交付		○		257	257			257		面接後に妊娠期のオーラルケア、親子の歯 磨きについてのリーフレットを配布している。
佐野市	ママパパ学級		○	○	7	45		7			講話の他、妊婦の口腔チェックを行って いる。

※新型コロナウイルス感染症拡大防止のため、中止となった事業は含まない。

(2)0～1歳児

	事業名	対象	実施状況		従事者(延人数) 又は委託先(下段)				事業概要 (工夫している点など)
			回数	延人数	歯科 医師	歯科 衛生士	保健師	その他	
宇都宮市	地区の健康教育	乳幼児とその保護者	2	24		1	3	2	乳幼児とその保護者を対象に歯科保健に関する健康教育や情報提供を行っている。
鹿沼市	10か月児健康診査	9～10か月児	12	614			164		リーフレットに歯の生え始めとお手入れの方法について記載し、個別に指導している。
益子町	12ヶ月児健康相談	12ヶ月児	11	111		11	66	11	集団指導のほか、歯科衛生士による個別相談を実施
茂木町	3～4、6～7、9～10 か月児健診	児とその保護者	15	158			81	26	
栃木市	子育て相談	乳幼児	9	43		9			・保健師、栄養士、歯科衛生士による個別相談
	9ヶ月児健康診査	9ヶ月児	31	894		31			・歯科衛生士による個別相談を実施(全数)
	歯科検診	0～1歳児	22	360	20	6			・保護者に検診結果を伝え、予防・早期発見・治療ができるようにしている。 ・全員の受診となるよう通知や個別の声掛けを行い、受診できなかった場合は別日を設けた。 ・保護者と一緒に参加できるようにし、園児が安心して受診できている。また保護者の意識の向上にもつながっている。
小山市	9ヶ月健康相談	9ヶ月児およびその保護者	27	877		27	210	149	「第2次健康都市おやまプラン21」の重点的な取り組みのひとつである「子どもの安らかな発達の推進と育児不安の軽減」の推進にあたり、幼児期への基礎固めとして、生活習慣確立に向けての助言や適切な養育が行えるようにする
大田原市	10か月児相談	10か月児	10	394			85		保健師による歯科保健指導を実施。むし歯予防のためのメリハリのある食事や飲み物の選び方、乳歯のケアについての内容を実施している。
矢板市	10か月児健診	10か月児健診来所の 児と保護者	12	168		15	77	74	4～5人のグループに集団指導を行っている。希望者には個別対応している。
那須塩原市	10か月児健診	10か月児	26	791		38	350	185	乳児期から初めての歯磨きのポイントを歯科衛生士が個別指導を実施。
那須烏山市	8ヶ月児健診	8ヶ月児	8	85		8	24	33	・歯科衛生士による個別相談 ・月齢相応の歯ブラシ配布
	1歳児相談	1歳1か月児	8	61		8	24	29	・歯科衛生士による歯科チェック、個別相談 ・月齢相応の歯ブラシ配布

	事業名	対象	実施状況		従事者(延人数) 又は委託先(下段)				事業概要 (工夫している点など)
			回数	延人数	歯科 医師	歯科 衛生士	保健師	その他	
塩谷町	乳児相談	6ヶ月児・12か月児	9			18	18	17	・歯科衛生士による個別ブラッシング指導を行っている。
高根沢町	10か月児健診	10か月児	9	152		4	43	41	保健師による面接時、子どもの歯磨きに関するリーフレットを配布している。
那須町	10か月児健診	9、10か月児	6	92			35	66	むし歯予防のパンフレットを配布
那珂川町	4、8か月児健診	満4か月～8か月児	11	151		11	33		歯科衛生士による個別相談を行っている。
	1歳児相談	満12か月～13か月児	5	66		5	3		歯科衛生士による個別相談を行っている。
佐野市	育児相談	未就学児とその保護者	9	55		9			個別相談やブラッシング指導を行っている。
	9か月健診	9か月～11か月児	30	692		30			講話の他、個別相談を行っている。

※新型コロナウイルス感染症拡大防止のため、中止となった事業は含まない。

(3)1歳6か月児健康診査

	事業名	事業区分			実施状況		従事者(延人数) 又は委託先(下段)				事業概要 (工夫している点など)
		歯科健診	個別相談指導	集団指導	回数	延人数	歯科医師	歯科衛生士	保健師	その他	
宇都宮市	1歳6か月児健康診査	○	○		103	4,158	103	206	671	675	R2年度、新型コロナウイルス感染症拡大防止のため、歯科衛生士からの集団指導は中止し、リーフレット配布としている。また、希望者には歯科衛生士と個別相談指導が実施できるようにしている。
鹿沼市	1歳6か月児健康診査	○	○		18	651	18	54	246		歯科衛生士から個別に結果説明をしている。
日光市	1歳6か月児健康診査	○	○		28	380	28	56	176		・歯科衛生士による個別相談、ブラッシング指導を実施 ・「むし歯になりやすいおやつ」について、指導媒体を使った指導を実施
真岡市	1歳6か月児健康診査	○	○		14	534	14	14	112		・歯科医師による歯科検診の実施 ・歯科衛生士による個別相談を行っている。 【委託先 芳賀歯科医師会】
益子町	1歳6か月児健康診査	○	○		6	119	6	6	48	6	歯科検診の前に、保健師による個別面接を実施し、母子の気がかりが歯科医師へスムーズに伝わるよう配慮。歯科医師による個別相談が受けられる機会を作っている。
茂木町	1歳6か月児健康診査	○	○	○	5	41	5	5	27	15	
市貝町	1歳6か月児健康診査	○			5	80	5		21		
芳賀町	1歳6か月児健康診査	○			5	141	5	5	32	26	歯科検診後、必要に応じて個別指導を実施している。
栃木市	1歳6か月児健康診査	○	○		33	962	33	66			・歯科衛生士が全員に声掛けて個別相談を実施
小山市	1歳6か月児健康診査	○			39	1,176	39				・歯科医師による歯科健診の実施
下野市	1歳6か月児健康診査	○	○		13	469	17	34			・希望者に個別指導を実施
上三川町	1歳6か月児健康診査	○	○		11	247	11	11	78	76	歯科医師による健診と、希望者やむし歯があるケースへの歯科衛生士による個別指導
壬生町	1歳6か月児健康診査	○	○		12	291	12	12	60	47	
野木町	1歳6か月児健康診査	○	○		12	162	12	12			
大田原市	1歳6か月児健康診査	○	○		10	455	20	8	117		希望者に対して歯科衛生士による個別相談を実施。歯ブラシのあて方やフロスの使い方指導している。また、虫歯があった人には管理栄養士による相談も実施している。

市町村の歯科保健事業（令和2年度実施状況）

	事業名	事業区分			実施状況		従事者(延人数) 又は委託先(下段)				事業概要 (工夫している点など)
		歯科健診	個別相談指導	集団指導	回数	延人数	歯科医師	歯科衛生士	保健師	その他	
矢板市	1歳6か月児健診	○	○		11	163	11	18	71	66	普段使用している歯ブラシを持ってきてもらう。pHテストも必要に応じて行う。
那須塩原市	1歳6か月児健康診査	○			25	908	49		403	261	
さくら市	1歳6か月児健診	○			13	318	24	35	123	75	
那須烏山市	1歳6か月児健康診査	○	○		9	114	9	9	30	44	・歯科医師による歯科健診 ・歯科衛生士による個別相談 ・月齢相応の歯ブラシ配布
塩谷町	1歳6か月児健康診査	○	○		4	36	4	8	8	12	・歯科衛生士による個別ブラッシング指導、フッ素塗布を行っている。
高根沢町	1歳6か月児健康診査	○	○		13	243			62	50	保健師による面接時、子どもの歯磨きに関するリーフレットを配布している。
那須町	1歳6か月児健康診査	○	○		5	115	5		34	64	むし歯予防のパンフレットと歯ブラシ、フロスの配布
那珂川町	1歳6か月児健康診査	○	○		5	55	5	5	13		・歯科医師による歯科検診の実施 ・歯科衛生士による個別のブラッシング指導を行っている。
足利市	1歳6か月児健康診査	○			24	527	24	24			・歯科医師による歯科健診の実施
佐野市	1歳6か月児健康診査	○	○	○	29	742	29	29			歯科検診後、必要時育児相談や個別相談を紹介している。

※新型コロナウイルス感染拡大防止のため、中止となった事業は含まない。

(4)2歳児

	事業名	事業区分			実施状況		従事者(延人数) 又は委託先(下段)				事業概要 (工夫している点など)
		歯科健診	個別相談指導	集団指導	回数	延人数	歯科医師	歯科衛生士	保健師	その他	
宇都宮市	2歳5か月児歯科健康診査	○	○	○	57	3,310	57	405			2歳5か月～7か月児を対象に、歯科健康診査や個別にブラッシング指導を行っている。
日光市	2歳児歯科健康診査	○	○		16	418	27	54	102		・歯科衛生士による個別相談、ブラッシング指導を実施 ・「むし歯になりやすいおやつ」について、指導媒体を使った指導を実施
真岡市	2歳児歯科検診	○	○	○	11	544	22	11	88		・歯科医師による歯科検診の実施 ・歯科衛生士による、集団講話の実施 ・歯科衛生士による、個別相談を行っている。
益子町	2歳児歯科検診	○	○		5	142	10	15	40	5	歯科衛生士による個別相談を実施。
茂木町	2歳児歯科健診	○	○	○	6	48	6	6	35	24	
市貝町	2歳児歯科検診	○	○	○	6	62	6	6	19		・集団指導のほか、希望者には歯科衛生士による個別相談を行っている。
芳賀町	2歳6か月児歯科検診	○	○		6	125	6	18	25	26	歯科検診後、歯科衛生士より個別に歯磨き指導を実施している。
栃木市	2歳児歯科健診	○	○		25	1,102	25	139	50		・歯科健診 ・むし歯予防講座(講座) ・ブラッシング指導(個別) ・保健師による育児相談(希望者)
	歯科検診	○			22	277	20	6			・保護者に検診結果を伝え、予防・早期発見・治療ができるようにしている。 ・全員の受診となるよう通知や個別の声掛けを行い、受診できなかった場合は別日を設けた。 ・保護者と一緒に参加できるようにし、園児が安心して受診できている。また保護者の意識の向上にもつながっている。
小山市	2歳児歯科健康診査	○		○	16	1,415	32	48	28	54	う歯が増加しやすい2歳児を対象に歯科健康診査を実施することで、う歯などの歯科疾患の早期発見及び予防に加え、保護者の歯科保健意識の高揚を図る。
下野市	2歳児歯科検診	○	○		226	226					委託歯科医療機関にて、個別検診による歯科検診、保健指導を実施している。
上三川町	2歳児歯科健診	○		○	3	180	6	18	14	3	歯科医師による健診 歯科衛生士によるブラッシング指導(希望制)
壬生町	幼児歯科健康診査	○	○			195					

	事業名	事業区分			実施状況		従事者(延人数) 又は委託先(下段)				事業概要 (工夫している点など)
		歯科健診	個別相談指導	集団指導	回数	延人数	歯科医師	歯科衛生士	保健師	その他	
野木町	2歳児歯科健康診査	○	○		3	133	6	13			母子保健推進員に歯磨きカードを作成してもらい、配布している。
大田原市	2歳児歯科健診	○	○	○	11	478	22	8	120		新型コロナウイルス感染拡大の影響により、歯科衛生士による個別相談を必要に応じて実施した。
矢板市	2歳児歯科検診	○	○		1	11	1	2	7	4	普段使用している歯ブラシを持ってきてもらい、保護者に仕上げ磨きをしてもらう。
那須塩原市	2歳児歯科検診	○	○		16	564	32	16	215	99	う歯罹患率が上がる時期に口腔衛生に関する支援を強化する目的で、検診を実施し、正しい歯のみがき方、むし歯予防につながる食生活に関する支援および相談を個別に行い、う歯予防を充実させている。
那須烏山市	2歳児相談		○		9	96		9	27	34	・歯科衛生士による歯科チェック、個別相談 ・月齢相応の歯ブラシ配布
塩谷町	2歳6か月相談		○		3	35		5	9	13	・歯科衛生士による個別ブラッシング指導、フッ素塗布を行っている。
那須町	2歳児歯科検診	○	○		6	115	6		36	66	むし歯予防のパンフレットと歯ブラシの配布
那珂川町	2歳児相談		○		6	52		6	15		歯科衛生士による個別、ブラッシング指導、相談等を行っている。

※新型コロナウイルス感染症拡大防止のため、中止となった事業は含まない。

(5)3歳児健康診査

	事業名	事業区分			実施状況		従事者(延人数) 又は委託先(下段)				事業概要 (工夫している点など)
		歯科健診	個別相談指導	集団指導	回数	延人数	歯科医師	歯科衛生士	保健師	その他	
宇都宮市	3歳児健康診査	○			102	4,258	102	102	700	887	3歳児健康診査時に、歯科健康診査を行っている。
鹿沼市	3歳児健康診査	○	○		18	721	19	57	257		歯科衛生士から個別に結果説明をしている。
日光市	3歳児健康診査	○	○		27	449	27	54	183		・歯科衛生士による個別相談、ブラッシング指導を実施 ・「むし歯になりやすいおやつ」について、指導媒体を使った指導を実施
真岡市	3歳児健康診査	○	○		14	548	14	28	112		・歯科医師による歯科検診の実施 ・歯科衛生士による、個別相談を行っている。 【委託先 芳賀歯科医師会】
益子町	3歳児健康診査	○	○		6	115	6	6	48	6	歯科検診の前に、保健師による個別面接を実施し、母子の気がかりが歯科医師へスムーズに伝わるよう配慮。歯科医師による個別相談が受けられる機会を作っている。
茂木町	3歳児健診	○	○	○	6	64	6	6	35	22	
市貝町	3歳児健康診査	○	○	○	5	78	5	10	22		・集団での歯磨き指導のほか、希望者には歯科衛生士による個別相談を行っている。
芳賀町	3歳児健康診査	○			6	124	6	6	32	45	歯科検診後、必要に応じて個別指導を実施している。
栃木市	3歳児健康診査	○	○		28	849	28	56			・歯科衛生士が全員に声掛けて個別相談を実施
小山市	3歳児健康診査	○			39	1,176	39		273	48	・歯科医師による歯科健診の実施
下野市	3歳児健康診査	○	○		10	354	10	20			・希望者に個別指導を実施
上三川町	3歳児健康診査	○	○		11	272	11	11	72	88	歯科医師による健診と、希望者やむし歯があるケースへの歯科衛生士による個別指導
壬生町	3歳児健康診査	○	○		12	294	12	12	60	70	
野木町	3歳児健康診査	○	○		12	163	12	12			

	事業名	事業区分			実施状況		従事者(延人数) 又は委託先(下段)				事業概要 (工夫している点など)
		歯科健診	個別相談指導	集団指導	回数	延人数	歯科医師	歯科衛生士	保健師	その他	
大田原市	3歳児健診	○			10	534	20		127	14	むし歯があった人や食生活に課題がある人には個別の栄養相談を実施。
矢板市	3歳6か月児健診	○	○		12	202	12	19	79	90	個別ブラッシング指導を希望者に行っている。
那須塩原市	3歳児健診	○	○		16	564	32	16	230	187	歯ブラシとフロスの配布、口腔衛生についてのコーナーを設け、歯科衛生士からの個別相談指導を実施している。
さくら市	3歳6ヶ月児健診	○			13	429	26	39	138	87	
那須烏山市	3歳児健診	○	○		9	140	9	9	36	62	・歯科医師による歯科健診 ・歯科衛生士による個別相談 ・月齢相応の歯ブラシ配布
塩谷町	3歳6か月児健診	○	○		4	49	4	7	12	17	・歯科衛生士による個別ブラッシング指導、フッ素塗布を行っている。
高根沢町	3歳児健康診査	○	○		13	247			63	62	保健師による面接時、子どもの歯磨きに関するリーフレットを配布している。
那須町	3歳児健康診査	○	○		6	117	6		36	66	むし歯予防のパンフレットと歯ブラシの配布
那珂川町	3歳児健康診査	○	○		5	67	5	5	13		・歯科医師による歯科検診の実施 ・歯科衛生士による個別のブラッシング指導を行っている。
足利市	3歳児健康診査	○			24	592	24	24			・歯科医師による歯科健診の実施
佐野市	3歳児健康診査	○	○	○	32	813	32	32			歯科健診後、必要時育児相談や個別相談を紹介している。

※新型コロナウイルス感染症拡大防止のため、中止となった事業は含まない。

(6)3歳児～未就学児(幼児)

	事業名	対象	実施状況		従事者(延人数) 又は委託先(下段)				事業概要 (工夫している点など)
			回数	延人数	歯科 医師	歯科 衛生士	保健師	その他	
日光市	食育教室 (むし歯予防)	未就学児 未就学児と保護者	5	子ども67人 保護者36人		4	6	4	・日光市歯科保健推進計画における乳幼児期の目標「むし歯のない丈夫な歯をつくらう」を目的に実施 ・内容は講話「むし歯予防について」及び実習「上手なブラッシングの方法」
益子町	育児サークル	未就園児	1	4		1		1	歯科衛生士による、親子で楽しく、むし歯予防のための催し。
茂木町	認定こども園・保育園 歯科指導	園児	1	5			1	1	エブロンシアター、歯みがきの方法、おやつや口腔衛生についての集団指導
	認定こども園歯科指導	未就園児とその保護者	1	49			1	1	エブロンシアター、歯みがきの方法、おやつや口腔衛生についての集団指導
	歯みがきチャレンジ	2歳～小学3年生	1	177			1	1	町内の園・小学校に歯みがきチャレンジシートを配布。あらかじめ目標設定し、夏休み期間内の達成日数に応じて、景品を進呈。
栃木市	フッ化物塗布事業	年長児	1	1,174					・新型コロナウイルス感染拡大防止のため、集団のフッ化物塗布事業を中止し、リフレットを配布した。
	歯科検診	3歳児～5歳児	21	1,189	22	10			・保護者に検診結果を伝え、予防・早期発見・治療ができるようにしている。 ・全員の受診となるよう通知や個別の声掛けを行い、受診できなかった場合は別日を設けた
	永久歯対策事業	5歳児	6	202		2			・新型コロナウイルス感染症対策のため、来園指導ではなく、DVDを視聴。視聴後磨き方を実践した。 ・歯の大切さや磨き方の話を聞いて学べるようにしている。 ・歯科医師からの通知を保護者に配布している。
那須烏山市	「親と子」「三歳児」 よい歯のコンクール	3歳児と保護者 3歳児	1	1					・市内各施設に周知勧奨 ・3歳児健診時、むし歯がない者に申込み勧奨 ・事業中止により応募者に市から参加賞の粗品配布
	歯科教室	園児及びその保護者	1	27		1	1		・保健師による講話 ・歯科衛生士による講話及び実技指導 ・仕上げ磨き用歯ブラシとデンタルフロス配布
塩谷町	永久歯対策	年長児	3	60		3	3		・歯科衛生士による個別ブラッシング指導を行っている。
那須町	幼児の食育推進事業	園児	6	296				34	食生活改善推進員がエブロンシアターや紙芝居などを用いて歯磨きやよく噛むことの大切さを伝えている。
那珂川町	年長児歯科巡回	年長児	3	85		3	3		・歯科衛生士による集団講話、ブラッシング指導を行っている。

	事業名	対象	実施状況		従事者(延人数) 又は委託先(下段)				事業概要 (工夫している点など)
			回数	延人数	歯科 医師	歯科 衛生士	保健師	その他	
佐野市	歯科健診	0～5歳児	23	1,477	23	6		2	
					【委託先 嘱託医】				
	歯磨き指導	4～5歳児	1	33	1	1			
					【委託先 嘱託医】				
	永久歯対策事業	5歳児	6	87					・コロナ禍のため、委託先より配布されたDVDを視聴した
					【委託先 栃木県歯科医師会】				

※新型コロナウイルス感染症拡大防止のため、中止となった事業は含まない。

(7)フッ化物応用

	種別	事業名(対象)	施設数	実施状況 (実人数)	実施方法※
宇都宮市	フッ化物塗布	・子どものむし歯予防事業 (2歳～小学2年生)	1	4,494	年10回
日光市	フッ化物洗口	・小学1～6年生	24	3,206	週1回法
益子町	フッ化物塗布	・こどものフッ素塗布	1	48	年2回
茂木町	フッ化物塗布	・幼児フッ素塗布事業(2歳児)	1	83	年12回実施。 2歳児歯科健診会場にて芳賀歯科 医師会に委託して実施。
市貝町	フッ化物塗布	・3歳児健康診査	1	71	年5回
栃木市	フッ化物洗口	・フッ化物洗口事業 (小学1年生～6年生)	6	720	2校…週2回法、4校…週1回法
小山市	フッ化物塗布	フッ素塗布事業 【対象:満3歳～小学2年生】	1	217	年1回(10月)
		フッ素塗布事業 【対象:満3歳～小学3年生】	1	202	年1回(3月)
大田原市	フッ化物洗口	・小、中学校(全学年)	20	3,292	週1回法
矢板市	フッ化物塗布	・1歳6ヶ月児健診 ・2歳児歯科検診 ・3歳6ヶ月児健診	1	272	健診時
那須塩原市	フッ化物塗布	・那須特別支援学校 小学部1～3年生の希望者	1	16	年2回
	フッ化物洗口	・小学1～6年生	21	6,018	週1回法
塩谷町	フッ化物洗口	・保育園年少～年長児	3	197	週2回法
		・全児童	3	409	週1回法
		・全生徒	1	243	週1回法
那須町	フッ化物洗口	・小学1～6年生	7	776	週1回法
那珂川町	フッ化物塗布	・フッ素塗布事業	3	198	年1回
佐野市	フッ化物洗口	・小学1～6年生	20	135,058	週1回法

* 実施方法

- ・フッ化物塗布の場合…半年に1回(年2回)程度歯面に塗布を行うことが推奨されています。
- ・フッ化物洗口の場合…週2回法:5～10mlのフッ化物洗口液(450ppmフッ化物イオン濃度)で1分間うがいをする
週1回法:5～10mlのフッ化物洗口液(900ppmフッ化物イオン濃度)で1分間うがいをする

※新型コロナウイルス感染症拡大防止のため、中止となった事業は含まない。

(8)学童・生徒

	事業名	対象	実施状況		従事者(延人数) 又は委託先(下段)				事業概要 (工夫している点など)
			回数	延人数	歯科 医師	歯科 衛生士	保健師	その他	
宇都宮市	歯の健康教室	市立全小学校第3学年 児童	67	4,427	67	121			・歯科医師による講話と歯科衛生士による ブラッシング指導を実施し、乳歯と永久歯が 混在する混合歯列期のむし歯を予防する。 【委託先 宇都宮市歯科医師 会】
栃木市	フッ化物塗布事業	小学1年生	1	1,181					・新型コロナウイルス感染拡大防止のため、 集団のフッ化物塗布事業を中止し、リー フレットを配布した。
	歯と口の健康週間 作文・ポスター・標語コ ンクール よい歯の児童生徒表彰	小・中学生	1	299					一市一町合同で実施 下都賀歯科医師会と共催
	出前講座	希望のあった中学校の 生徒	1	6		1			歯と口の健康について、講義・実技を実施
大田原市	むし歯予防講話会	小、中学校	13	2,394		25			各学校ごとに課題に感じていることをテーマ に実施している。
那須塩原市	歯科疾患予防推進事業	市内小学校(義務教育 学校を含む)の児童	82	3,856	1	31		3	学校と歯科医師や歯科衛生士等が児童の 発達や理解に合わせて、各学校の実情に 合った指導をする。
那須烏山市	学校歯科保健事業	小学生及び中学生	18	464		18			・歯科衛生士による講話及び実技 虫歯予防や歯周病予防等、各学校・学年に 合わせた内容で実施
那須町	親子で元気パワーアップ 事業	小・中学生と保護者	4	282		7	4		年齢に応じた内容と学校での指導とを合わ せた講話とブラッシング指導

※新型コロナウイルス感染症拡大防止のため、中止となった事業は含まない。

(9)成人

	事業名	対象	実施状況		従事者(延人数) 又は委託先(下段)				事業概要 (工夫している点など)
			回数	延人数	歯科医師	歯科衛生士	保健師	その他	
宇都宮市	歯の健康講座 (青壮年期)	0・1歳児の保護者	4	109	4	4			・歯科医師による家族の口腔ケア、乳歯ケアの講話 ・歯科衛生士による実技指導 ・むし歯検査(保護者対象)
	歯の健康講座 (壮高齢期)	一般市民	2	12	2	2			・歯科医師による歯周病と全身疾患の関係についての講話 ・歯科衛生士によるブラッシング指導 ・血管年齢測定
	歯科相談	一般市民	3	28	3	3			歯科医師による相談 歯科衛生士によるブラッシング指導
	歯と口腔の健康づくり 出前講座 『よく噛んでおいしく食べて健康に』	成人	4	95		4			歯科衛生士による講話とブラッシング指導を行い、成人の歯周病予防及び歯科口腔保健の普及啓発を図る。
	健康づくり推進員・食生活改善推進員養成講座	一般市民	1	35		1	1		・健康づくり推進員・食生活改善推進員を養成する講座において、歯科衛生士による講話とブラッシング指導を行い、歯科口腔保健の普及啓発を図る。
益子町	成人の口腔衛生事業	20～40歳	11	111		11			個別相談を実施。
茂木町	成人歯科保健事業	1歳6ヶ月児の保護者	5	30	5	5	27	15	1歳6か月児健診にて保護者に実施。実施した者には口腔ケアグッズを進呈。
栃木市	糖尿病予防教室 (入門編)	国保加入 糖尿病境界域段階にある方	2	34		6	6	6	糖尿病と歯周病の関連について、講義・実技を実施
	出前講座	市民	1	9		1			歯と口の健康について、講義・実技を実施
	健康あっぷ講座 (口腔編)	市民	2	28	2	2	2		歯科医による講義 (生活習慣、嚥下に関する話等) 歯科衛生士によるブラッシング指導
小山市	口腔ケア研修会	市内社会福祉施設・介護保険事業所等に勤務する職員	5	71		5	3	3	障がい児者及び要介護者等の口腔ケアを日常的に実施している施設に勤務する職員向けの研修(出前方式)
下野市	糖尿病重症化予防プログラム	糖尿病重症化予防プログラム参加者	1	8		1	1	2	糖尿病性腎症の重症化するリスクが高い方に6か月間の保健指導を行い、人工透析の移行を防止する。個別面接・検査4回を実施、健康教育として集団形式にて、糖尿病と関わり深い歯の健康についての講話、健康運動指導士による運動の実践。 【委託先 栃木県歯科衛生士会 小山支部】
大田原市	エコバック配布 (歯周病予防啓発についてプリント)	市民集団健診受診者 (令和2年9～10月受診者)	22	2,000			39	27	年度当初は健診結果説明会での歯科衛生士による歯科保健指導を計画していたが、新型コロナウイルス感染症拡大防止のため中止となった。媒体での啓発に切り替え、歯周病の影響と予防についてプリントしたエコバックを市民集団健診で配布した。

	事業名	対象	実施状況		従事者(延人数) 又は委託先(下段)				事業概要 (工夫している点など)
			回数	延人数	歯科 医師	歯科 衛生士	保健師	その他	
矢板市	口腔内の健康相談	住民健診結果説明会 来所者	6	59		6			説明会の待ち時間を利用して、個別に指導 を行っている。
那須烏山市	歯周病検診(集団)	40歳以上の市民	2	41	2	4	2	2	市の集団健診実施日に、希望のあった市民 に対し、歯周病検診を実施。
					【委託先 栃木県歯科衛生士 会】				
高根沢町	結果説明会	特定健康診査受診者	16	827			80	64	保健師より結果説明後、歯ブラシの試用品 やパンフレットを配布した。
那須町	歯と口の健康相談	集団健診受診者及び 結果説明会参加者	1	7		1			集団健診及び結果説明会の各会場にて個 別相談を実施
足利市	健幸づくり相談会 (お口の相談)	全住民	2	2		2			歯周病やブラッシングの相談、指導、ガムを 使った咀嚼力チェック講座を実施。
佐野市	歯科相談	実施場所へ来所された 方	16	63	2	16			歯科医師及び歯科衛生士による個別の歯 科相談を実施した。

※新型コロナウイルス感染症拡大防止のため、中止となった事業は含まない。

(10) 高齢者(65歳以上)

事業名	対象	実施状況		従事者(延人数) 又は委託先(下段)				事業概要 (工夫している点など)	
		回数	延人数	歯科 医師	歯科 衛生士	保健師	その他		
宇都宮市	後期高齢者歯科健診	前年度75歳に到達した 市民	個別 健診	293					誤嚥性肺炎等の予防につながる歯科健診は重要であることから、様々な機会を通じた周知啓発を行い、受診率の向上を図っていく。
	高齢者のよい歯の表彰式	80歳以上で20本以上 自分の歯がある人	1	478					80歳以上で20本以上の自分の歯がある方を表彰し、高齢者の口腔衛生の普及及び向上を図る。 ※新型コロナウイルス感染症の感染防止のため式典は中止。賞状・記念品は受章者へ郵送により対応
	介護予防教室 (はつらつ教室)	65歳以上で介護認定 を受けていない者	84	676		4	26	154	口腔ケアをすることで、誤嚥性肺炎をはじめとする病気の発症予防、栄養の改善、口腔機能の向上等に繋がるための口腔体操やブラッシングの方法を学びセルフケアを促している。
	地域介護予防活動支援事業 (専門職派遣事業)	自主的に地域で介護 予防に資する活動をして いるグループ(自主 グループ)	3	20		3			自主グループへ歯科衛生士を派遣し、フレイルの流れとオーラルフレイルの関係、予防のための口腔体操、口腔機能を高めるためのレクリエーション、ブラッシングの方法などを学び、オーラルフレイルの重要性について伝え、セルフケアを促している。
	家族介護教室	要介護高齢者を介護し ている家族等	3	39				17	「誤嚥性肺炎を予防しよう～ムセずにおしく食べるために～」 「高齢者のお口の手入れと栄養について」をテーマとして、言語聴覚士や栄養士により、高齢者の栄養や誤嚥性肺炎を防ぐことの必要性、具体的な口腔ケアの実践方法などについて学んでいる。
	通所型サービスC (げんき応援教室)	要支援1・2認定者 基本チェックリスト該当 者	100	710		150		43	教室において、歯科衛生士によるアセスメントと講話を実施。口腔体操や顔面体操など自宅でできるトレーニングを伝え、セルフケアを促している。
	訪問型サービスC	要支援1・2認定者 基本チェックリスト該当 者	33	33		17	4	28	歯科衛生士によるアセスメントを実施し、自宅でできる口腔体操等のプログラムを実施し、セルフケアを促している。看護師等が訪問した際に実施状況を確認している。
鹿沼市	在宅要介護高齢者等 歯科保健推進事業	概ね65歳以上の在宅 で寝たきりの者	2	7					歯科医師・歯科衛生士による口腔清掃や義歯の使用方法等の保健指導、歯周病やう歯に対する応急処置及び相談・指導を実施している。R2年度は感染対策のため、痛み・腫れを主訴とした方を対象。
	後期高齢者歯科健診	前年度75歳の誕生日 を迎えた後期高齢者医 療保険被保険者		81					生活習慣予防やフレイル予防のため、全対象者に個別通知を行っている。
	オーラルフレイル予防 歯科健康診査	前年度65歳の誕生日 を迎えた国民健康保険 被保険者		57					フレイル予防を目的に10項目の検査を実施している。検査後の個別指導もあわせて行っている。

	事業名	対象	実施状況		従事者(延人数) 又は委託先(下段)				事業概要 (工夫している点など)
			回数	延人数	歯科 医師	歯科 衛生士	保健師	その他	
日光市	シニア塾(介護予防教室)	65歳以上の市民	4	33		4	4		歯科衛生士による口腔機能向上の実技指導を実施。
	老人クラブ等による介護予防教室	65歳以上の市民等	4	57		4	4		歯科衛生士による口腔機能向上の実技指導を実施。
市貝町	介護予防口腔教室	65歳以上の高齢者	1	6		1	1	4	歯科衛生士によるオーラルフレイルチェック、歯磨き指導
栃木市	【栃木中央包括】 元気ハツラツ教室	介護予防・一般高齢者	1	17		1	1	1	
	【栃木中央包括】 元気もりもり教室	介護予防・一般高齢者	1	12		1	1	1	
	【大平中央包括】 シニアのための健康教室	一般高齢者	2	22		2	4		
	【藤岡包括】 フレッシュシニア教室	介護予防(一般)	1	10		1	2		
	【都賀包括】 さわやか健康教室	介護予防・一般高齢者	1	17		1	1		
	脳活教室	介護予防・一般高齢者	2	31		2	7		
小山市	後期高齢者歯科健診	前年度75歳に達した市民	個別検診	158					対象者全員に受診券を郵送している。高齢者向けの健診内容になっており、フレイル予防の観点からの検査項目が含まれている。
	健康都市おやまフェスティバル8020運動表彰	80歳以上で20本以上自分の歯がある市民	訪問 (歯科 医院・ 自宅)	74	2				小山歯科医師会会員医療機関にて歯科健診を受診し、80歳以上で自分の歯が20本以上ある方を表彰し、健康づくりに取り組む小山市民の規範として表彰状と記念品を贈呈する。
	地区別健康教室	介護に携わる成人	1	12		1			社会福祉協議会訪問介護事業所より依頼があり、ヘルパー全体研修で45分間の健口づくりに関する研修を行った。
下野市	地域リハビリテーション活動支援事業	歯・口腔の健康維持について関心のある地域サロンの方	10	121		10		14	口腔講話依頼のあった各サロンへの出前講座。独自の資料を作成し、フレイルやオーラルフレイルの理解と確認、それに対する予防や改善について講話を行う。
	歯科相談	摂食や口腔に関して個別相談を希望される方	2	2		2		4	相談内容により居宅や利用施設へ出向いて状況確認し、食事摂取時の姿勢・介助方法や口腔ケア、口腔維持のための体操等を助言する。

	事業名	対象	実施状況		従事者(延人数) 又は委託先(下段)				事業概要 (工夫している点など)
			回数	延人数	歯科 医師	歯科 衛生士	保健師	その他	
上三川町	健幸(けんこう)長寿相談会	町民	3	37	3		8	3	歯科医師による「お口の相談コーナー」を設け、口腔内チェック、歯科健診、パンフレットの配布を行った。
野木町	8020運動	80歳以上で20本以上自分の歯がある人	1	8	4				
矢板市	いきいき体操教室		9	96		9	9	22	自治公民館で実施している介護予防教室でオーラルフレイルについての講話や個別相談を行った。
那珂川町	元気はつらつ教室 (通所型サービスC)	要支援1・2または チェックリスト該当者	2	8		2			短期集中の通所型サービスに口腔指導を組み込み、口腔機能やケアについて指導を行っている。
足利市	8020達成者市長賞授与	80歳で20本以上自分の歯がある方で特に優秀な方	1	3			1	1	足利歯科医師会と連携して実施。
佐野市	団体向け介護予防教室	65歳以上	3	29		3			町会の公民館や、地区公民館等で活動している地域活動組織(老人クラブ等)の要請に応じて、講師を派遣している。
	地区公民館等における介護予防教室	65歳以上	14	145		28			広報さの6月1日号で参加者を募集し、全18回の講座として実施している。
	後期高齢者歯科健康診査事業	令和2年度中に75歳に なられた被保険者	1	137					歯牙の状態、口腔清掃状況、歯周組織の状況についての健診を行っている。 【委託先 佐野歯科医師会】

※新型コロナウイルス感染症拡大防止のため、中止となった事業は含まない。

(11)全ライフステージ(住民を対象とした健康まつり等のイベント事業)

	事業名	対象	実施状況		従事者(延人数) 又は委託先(下段)				事業概要 (工夫している点など)
			回数	延人数	歯科 医師	歯科 衛生士	保健師	その他	
小山市	健康都市おやまフェスティバル	全市民	1	1,860 (フェス全体)	21	6			無料フッ素塗布(450名)、口腔がん検診などを実施した
					【委託先 小山歯科医師会】				
足利市	子どものお口・食事の相談	未就学児	14	48		8		6	乳幼児期を対象とした、口腔内の観察や歯磨き指導、離乳食や生活習慣に関する相談指導

※新型コロナウイルス感染症拡大防止のため、中止となった事業は含まない。

(12) その他(人材育成等)・・・(1)～(11)の項目以外の内容

	事業名	対象	実施状況		従事者(延人数) 又は委託先(下段)				事業概要 (工夫している点など)
			回数	延人数	歯科 医師	歯科 衛生士	保健師	その他	
宇都宮市	訪問歯科診療推進事業	・訪問歯科診療に携わる 歯科医師, 歯科衛生士	・講習会の実施 1回 延べ42人		【委託先 宇都宮市歯科医師 会】				訪問歯科診療等の専門性を持つ歯科医師・ 歯科衛生士を養成するための講習会を実施し、 訪問歯科診療が円滑に実施できるよう支援する。
		・歯科医院に通院が困難な 市民	・周知用リーフレット 作成配布 5,000部			1			訪問歯科診療の周知用リーフレットを作成 配付し、訪問歯科診療の利用促進を図る。
下野市	地域リハビリテーション 活動支援事業	介護保健施設のスタッフ	1	12		1		1	口腔機能の理解や口腔ケアの必要性、 介助を行う場合の注意点など、実際の介護現場に 役立てるよう実物グッズや写真など含めた講話を行う。
矢板市	シルバーサポーター研修	高齢者支援に興味のある方 (年齢、住所不問)	1	15		1	1	1	高齢者の健康教室等を主催できるものの研修 の中で、歯の健康についての講義と予防のための 口腔体操を行い、教室を実践できるよう指導を行った。
	シルバーサポーター養成講座	高齢者支援に興味のある方 (年齢、住所不問)	1	7		1	1	1	高齢者の健康教室等を主催できる人材育成講座 の中で、歯の健康についての講義を行った。

※新型コロナウイルス感染症拡大防止のため、中止となった事業は含まない。

第3

栃木県の歯科保健統計(令和2年度)

(県内における歯及び口腔の健康づくりの状況)

1 1歳6か月児健康診査の状況

(1)市町別実施状況（令和2年度）

〔栃木県保健福祉部健康増進課調べ〕

市町	対象者数 (人)	受診者数 (人)	受診率(%)	むし歯 有病率(%)	むし歯の ない者の 割合(%)	一人平均 むし歯数 (本)	むし歯の 総本数(本)	むし歯の ない者(人)	むし歯の ある者(人)	
宇都宮市	4,242	4,158	98.0	1.13	98.87	0.03	119	4,111	47	
県西	鹿沼市	675	651	96.4	1.08	98.92	0.04	24	644	7
	日光市	391	380	97.2	0.53	99.47	0.02	6	378	2
	センター計	1,066	1,031	96.7	0.87	99.13	0.03	30	1,022	9
県東	真岡市	566	534	94.3	1.12	98.88	0.03	17	528	6
	益子町	120	119	99.2	0.00	100.00	0.00	0	119	0
	茂木町	41	41	100.0	0.00	100.00	0.00	0	41	0
	市貝町	80	80	100.0	0.00	100.00	0.00	0	80	0
	芳賀町	142	141	99.3	0.00	100.00	0.00	0	141	0
	センター計	949	915	96.4	0.66	99.34	0.02	17	909	6
県南	栃木市	980	962	98.2	1.56	98.44	0.06	58	947	15
	小山市	1,268	1,176	92.7	1.11	98.89	0.03	38	1,163	13
	下野市	477	469	98.3	0.85	99.15	0.02	10	465	4
	上三川町	251	247	98.4	0.81	99.19	0.04	9	245	2
	壬生町	299	291	97.3	0.00	100.00	0.00	0	291	0
	野木町	162	162	100.0	2.47	97.53	0.06	9	158	4
	センター計	3,437	3,307	96.2	1.15	98.85	0.04	124	3,269	38
県北	大田原市	477	455	95.4	0.22	99.78	0.00	1	454	1
	矢板市	164	163	99.4	0.61	99.39	0.02	4	162	1
	那須塩原市	909	908	99.9	1.43	98.57	0.03	31	895	13
	さくら市	321	318	99.1	1.57	98.43	0.03	11	313	5
	那須烏山市	116	114	98.3	1.75	98.25	0.05	6	112	2
	塩谷町	38	36	94.7	0.00	100.00	0.00	0	36	0
	高根沢町	245	243	99.2	0.82	99.18	0.02	5	241	2
	那須町	120	115	95.8	5.22	94.78	0.13	15	109	6
	那珂川町	56	55	98.2	0.00	100.00	0.00	0	55	0
	センター計	2,446	2,407	98.4	1.25	98.75	0.03	73	2,377	30
安足	足利市	547	*527 (523)	96.3	1.72	98.28	0.04	20	514	9
	佐野市	764	742	97.1	1.35	98.65	0.05	40	732	10
	センター計	1,311	*1,296 (1,265)	96.8	1.50	98.50	0.05	60	1,246	19
県計	13,451	*13,087 (13,083)	97.3	1.14	98.86	0.03	423	12,934	149	

*()内は、歯科健診受診者数。受診率は、健康診査受診者数で算出。むし歯に関する項目は、歯科健診受診者数で算出。

(2)市町別むし歯有病率年次推移（1歳6か月児）

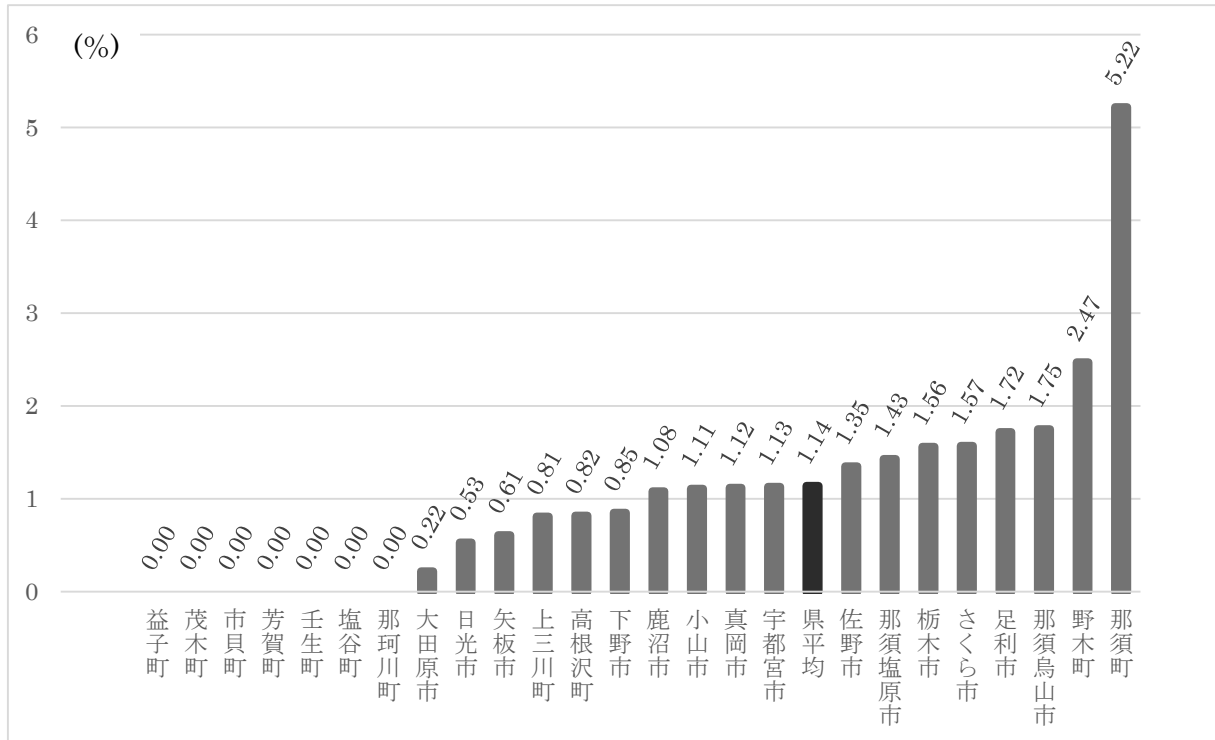
〔栃木県保健福祉部健康増進課調べ〕

（単位：％）

市町		23年度	24年度	25年度
宇都宮市		1.90	1.86	1.34
県西	鹿沼市	1.95	1.30	1.62
	日光市	2.57	2.43	1.84
	西方町	（栃木市に合併）		
	センター計	2.19	1.76	1.72
県東	真岡市	1.90	3.75	3.8
	益子町	3.83	2.73	1.49
	茂木町	0.00	1	0
	市貝町	2	1.05	4.23
	芳賀町	0.88	1.80	1.61
	センター計	2.00	3.01	3.07
県南	栃木市	2.60	2.89	1.85
	小山市	2.30	1.78	1.67
	下野市	3.07	1.67	2.26
	上三川町	2.33	1.79	1.8
	壬生町	0.94	1.37	0.6
	野木町	2.91	2.86	3.53
	岩舟町	3.70	2.06	0.86
	センター計	2.44	2.08	1.77
県北	大田原市	1.93	0.69	1.21
	矢板市	3.57	2.32	1.7
	那須塩原市	1.68	1.95	1.95
	さくら市	2.33	1.92	1.8
	那須烏山市	2.79	3.05	0.68
	塩谷町	4.92	1.41	4.45
	高根沢町	2.58	2.66	2.13
	那須町	2.00	6.76	3.97
	那珂川町	4.30	4.72	2.41
	センター計	2.28	2.17	1.87
	安足			
足利市	2.25	3.36	3.28	
佐野市	2.34	4.24	2.5	
センター計	2.29	3.78	2.9	
県平均	2.18	2.29	1.88	
全国平均	2.10	2.08	1.91	

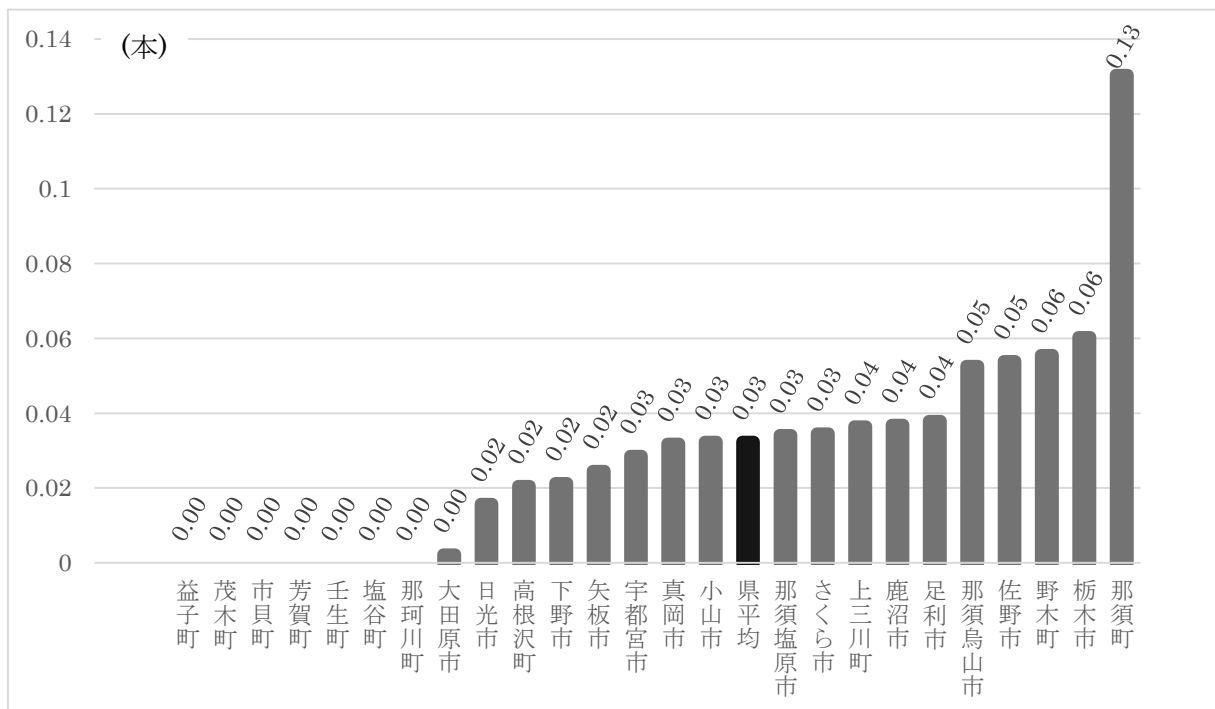
市町		26年度	27年度	28年度	29年度	30年度	R元年度	R2年度
宇都宮市		1.29	1.35	1.37	1.04	1.15	0.86	1.13
県西	鹿沼市	0.98	1.02	1.41	2.20	1.56	0.35	1.08
	日光市	0.83	2.97	1.01	0.82	1.18	1.10	0.53
	センター計	0.92	1.81	1.25	1.63	1.41	0.68	0.87
県東	真岡市	1.53	1.43	2.40	0.95	1.23	0.53	1.12
	益子町	1.12	1.24	0.62	2.55	3.47	0.00	0.00
	茂木町	5.45	0	0	1.79	0	1.85	0.00
	市貝町	3.53	0	0	0	5.56	0.00	0.00
	芳賀町	1.80	1.02	1.69	0	0	0.00	0.00
	センター計	1.83	1.20	1.78	1.06	1.66	0.45	0.66
県南	栃木市	2.14	0.87	1.25	1.09	1.56	0.77	1.56
	小山市	1.06	1.69	1.02	2.20	0.66	1.13	1.11
	下野市	1.35	2.01	1.40	0.89	0.84	1.30	0.85
	上三川町	1.94	1.61	3.30	1.21	0.42	1.29	0.81
	壬生町	0.66	1.66	0.33	0.70	0.71	0.41	0.00
	野木町	3.40	1.61	3.70	2.66	2.96	2.52	2.47
	センター計	1.56	1.49	1.38	1.53	1.04	1.07	1.15
県北	大田原市	0.55	1.80	1.26	1.36	1.69	0.43	0.22
	矢板市	2.20	1.49	0.45	0.95	0.99	0.56	0.61
	那須塩原市	1.83	1.08	1.22	0.83	1.00	1.29	1.43
	さくら市	0.70	0.53	0.47	0.28	0.50	2.01	1.57
	那須烏山市	1.27	1.94	1.45	1.42	0.79	0.74	1.75
	塩谷町	0.00	2.00	1.52	2.27	2.22	2.17	0.00
	高根沢町	2.21	2.05	1.48	2.93	0.82	1.43	0.82
	那須町	1.37	2.99	0.72	2.76	2.68	1.22	5.22
	那珂川町	8.43	1.30	1.06	4.23	1.64	0.00	0.00
	センター計	1.58	1.42	1.07	1.28	1.14	1.13	1.25
安足	足利市	2.46	1.66	1.60	1.68	1.21	2.14	1.72
	佐野市	3.57	2.93	1.65	1.09	1.68	1.07	1.35
	センター計	2.98	2.26	1.62	1.41	1.44	1.61	1.50
県平均	1.63	1.53	1.37	1.29	1.21	1.01	1.14	
全国平均	1.80	1.76	1.47	1.31	1.15	0.99	未公表	

図1 令和2年度 市町別 1歳6か月児むし歯有病率



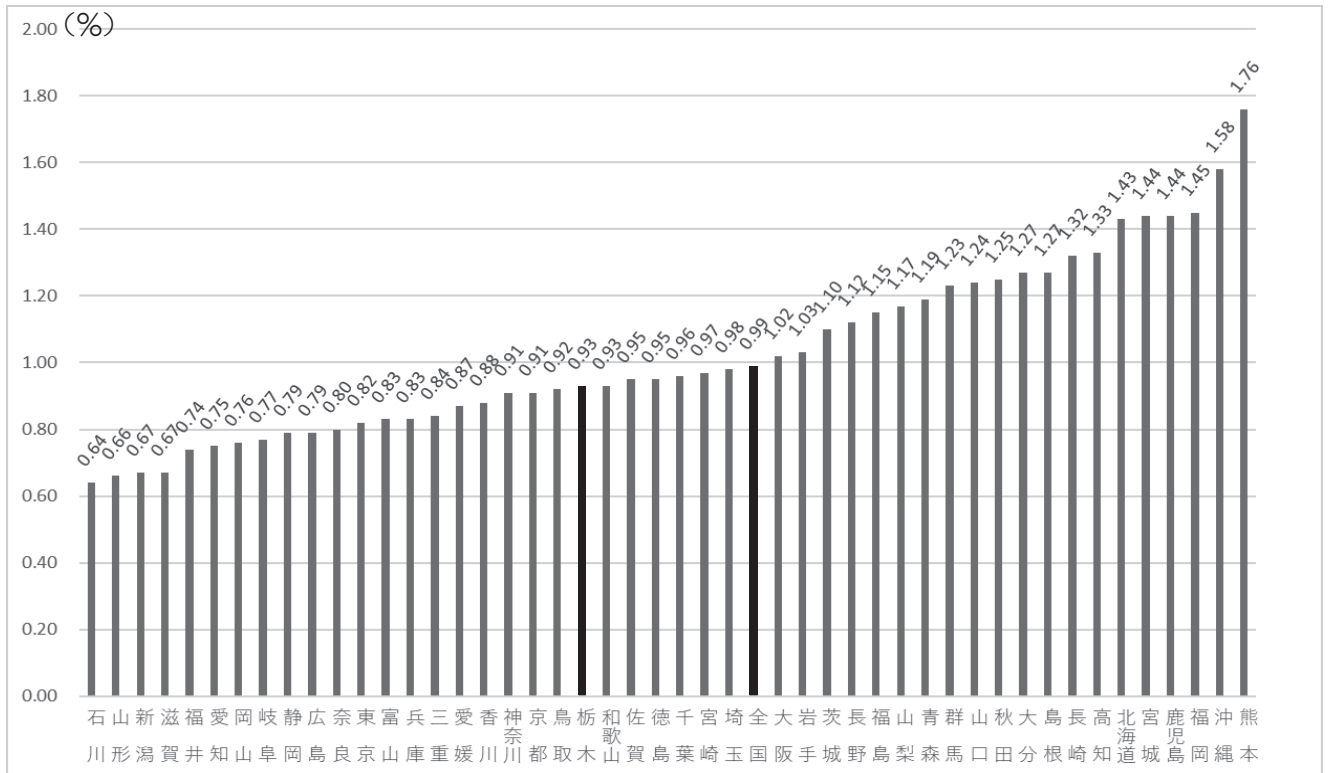
（栃木県保健福祉部健康増進課調べ）

図2 令和2年度 市町別 1歳6か月児一人平均むし歯数



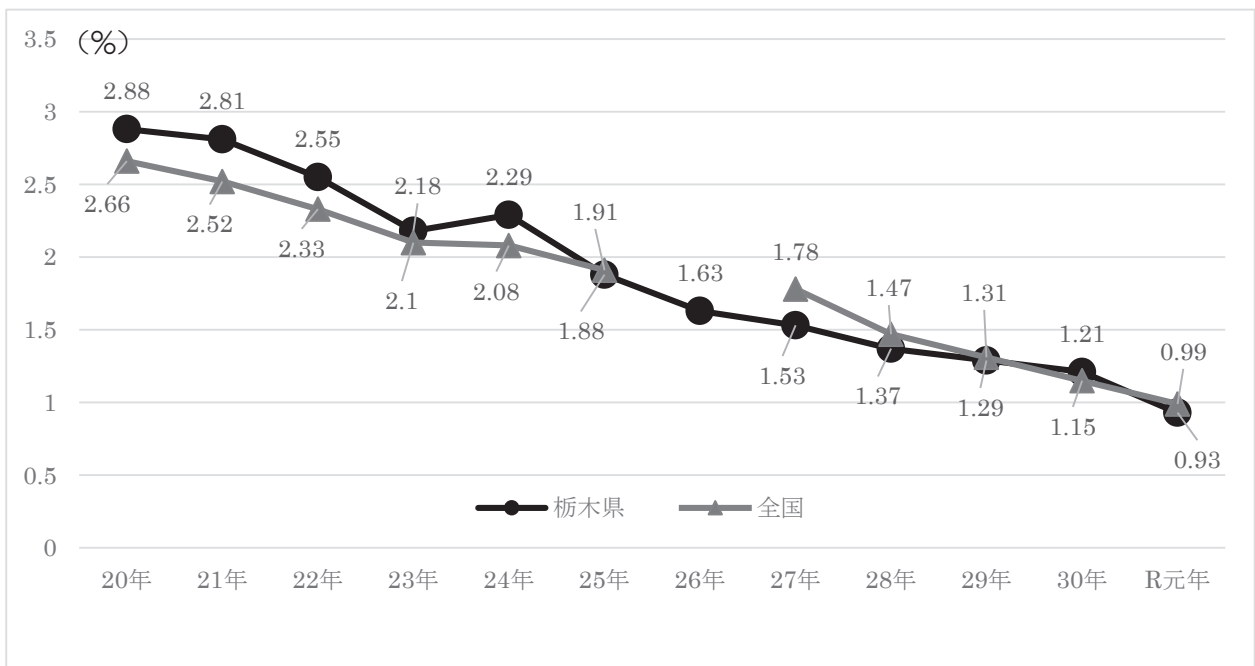
（栃木県保健福祉部健康増進課調べ）

図3 都道府県別 1歳6か月児のむし歯有病率（令和元年度）



（厚生労働省「令和元年度 地域保健・健康増進事業報告」）

図4 1歳6か月児におけるむし歯有病率の推移



（栃木県保健福祉部健康増進課調べ）

2 3歳児健康診査の状況

(1)市町別実施状況（令和2年度）

〔栃木県保健福祉部健康増進課調べ〕

市町	対象者数 (人)	受診者数 (人)	受診率(%)	むし歯 有病率(%)	むし歯の ない者の 割合(%)	一人平均 むし歯数 (本)	むし歯の 総本数(本)	むし歯の ない者(人)	むし歯の ある者(人)	
宇都宮市	4,372	4,258	97.4	8.31	91.69	0.28	1,193	3,904	354	
県西	鹿沼市	734	721	98.2	9.15	90.85	0.26	191	655	66
	日光市	462	449	97.2	13.36	86.64	0.41	184	389	60
	センター計	1,196	1,170	97.8	10.77	89.23	0.32	375	1,044	126
県東	真岡市	564	548	97.2	13.69	86.31	0.40	219	473	75
	益子町	118	115	97.5	11.30	88.70	0.25	29	102	13
	茂木町	64	64	100.0	6.25	93.75	0.20	13	60	4
	市貝町	78	78	100.0	7.69	92.31	0.32	25	72	6
	芳賀町	127	124	97.6	7.26	92.74	0.20	25	115	9
	センター計	951	929	97.7	11.52	88.48	0.33	311	822	107
県南	栃木市	873	849	97.3	12.72	87.28	0.43	364	741	108
	小山市	1,246	1,176	94.4	10.63	89.37	0.37	439	1,051	125
	下野市	366	354	96.7	12.15	87.85	0.40	142	311	43
	上三川町	274	272	99.3	12.87	87.13	0.44	120	237	35
	壬生町	297	294	99.0	11.90	88.10	0.45	132	259	35
	野木町	165	163	98.8	10.43	89.57	0.23	38	146	17
	センター計	3,221	3,108	96.5	11.68	88.32	0.40	1,235	2,745	363
県北	*大田原市	537	*534 (533)	99.4	13.32	86.68	0.39	208	462	71
	矢板市	203	202	99.5	12.38	87.62	0.37	74	177	25
	※那須塩原市	560	564	100.7	13.48	86.52	0.46	262	488	76
	さくら市	434	429	98.8	19.58	80.42	0.62	268	345	84
	那須烏山市	151	140	92.7	13.57	86.43	0.32	45	121	19
	塩谷町	53	49	92.5	16.33	83.67	0.29	14	41	8
	高根沢町	247	246	99.6	7.32	92.68	0.22	55	228	18
	那須町	122	117	95.9	18.80	81.20	0.68	79	95	22
	那珂川町	69	67	97.1	19.40	80.60	0.72	48	54	13
	*センター計	2,376	*2,348 (2,347)	98.8	14.32	85.68	0.45	1,053	2,011	336
安足	*足利市	614	*592 (574)	96.4	13.76	86.24	0.45	261	495	79
	佐野市	834	813	97.5	13.28	86.72	0.42	342	705	108
	*センター計	1,448	*1,405 (1,387)	97.0	13.48	86.52	0.43	603	1,200	187
県計	13,564	*13,218 (13,199)	97.4	11.16	88.84	0.36	4,770	11,726	1,473	

※那須塩原市；当年度対象外の子が含まれているため、受診率100%を超えている。

*()内は、歯科健診受診者数。受診率は、健康診査受診者数で算出。むし歯に関する項目は、歯科健診受診者数で算出。

(2)市町別むし歯有病率年次推移（3歳児）

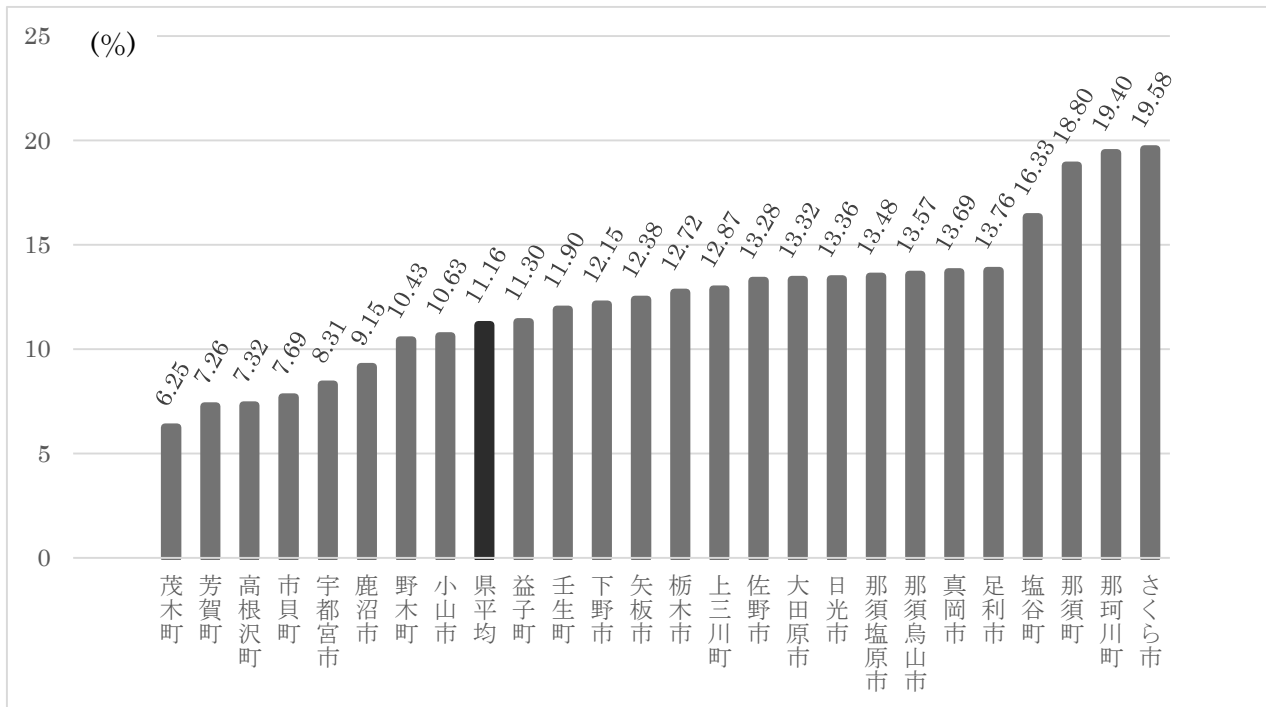
〔栃木県保健福祉部健康増進課調べ〕

(単位:%)

市町		23年度	24年度	25年度
宇	都 宮 市	17.82	17.09	16.26
県西	鹿 沼 市	22.06	20.77	18.10
	日 光 市	24.17	24.91	23.60
	西 方 町	(栃木市に合併)		
	セ ン タ ー 計	22.90	22.42	20.40
県東	真 岡 市	16.99	23.39	23.10
	益 子 町	22.38	18.95	20.30
	茂 木 町	20.88	18.31	18.60
	市 貝 町	18.95	17.43	20.50
	芳 賀 町	21.49	8.07	18.10
	セ ン タ ー 計	18.79	20.33	21.60
県南	栃 木 市	24.02	23.29	21.20
	小 山 市	27.78	23.39	21.60
	下 野 市	14.66	18.70	18.00
	上 三 川 町	24.46	23.15	24.10
	壬 生 町	19.00	19.66	17.00
	野 木 町	17.70	13.33	21.80
	岩 舟 町	25.83	23.97	18.70
	セ ン タ ー 計	23.56	22.02	20.80
県北	大 田 原 市	30.69	26.37	26.80
	矢 板 市	28.35	28.41	30.80
	那 須 塩 原 市	17.16	16.35	16.80
	さ く ら 市	9.50	10.16	7.70
	那 須 烏 山 市	29.61	20.97	18.90
	塩 谷 町	30.77	25.97	19.00
	高 根 沢 町	15.87	28.70	19.50
	那 須 町	33.77	31.43	36.30
	那 珂 川 町	27.83	33.33	19.80
	セ ン タ ー 計	21.75	21.28	19.90
安足	足 利 市	23.51	22.93	25.60
	佐 野 市	23.72	22.69	24.50
	セ ン タ ー 計	23.60	22.82	25.00
県 平 均		21.22	20.48	19.84
全 国 平 均		20.37	19.07	17.91

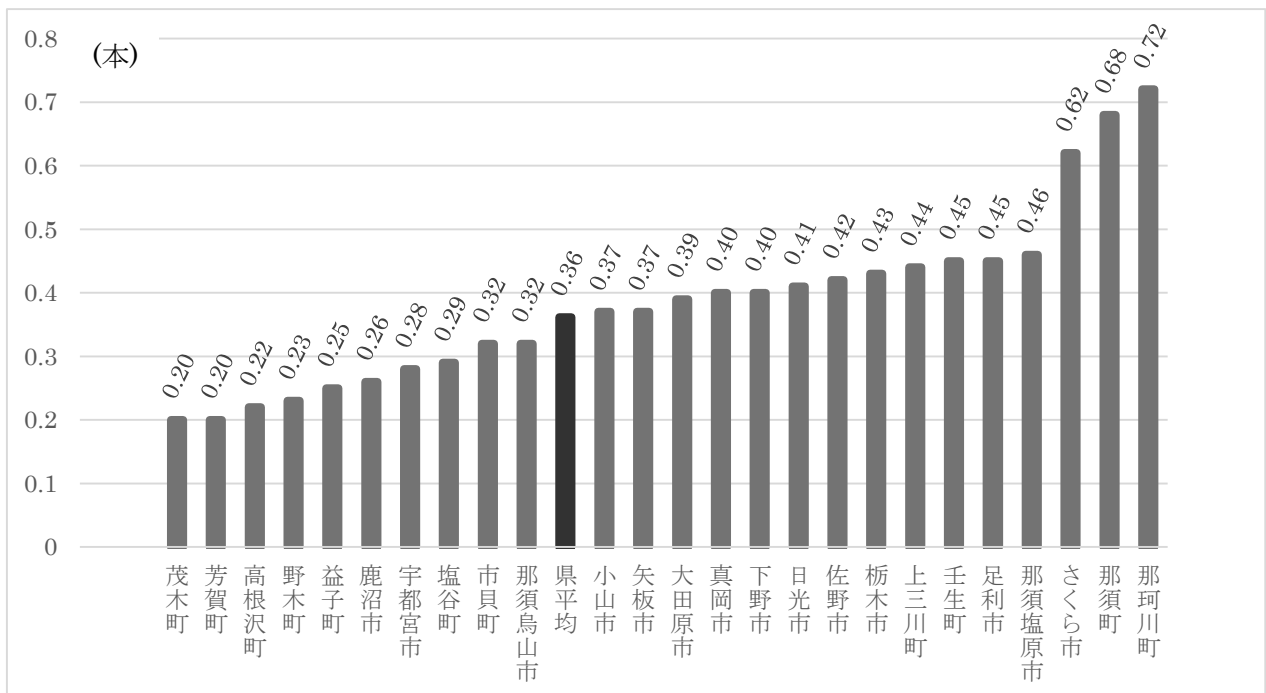
市町		26年度	27年度	28年度	29年度	30年度	R元年度	R2年度
宇	都 宮 市	15.22	13.55	12.32	11.60	10.62	9.14	8.31
県西	鹿 沼 市	14.80	18.38	15.74	14.39	12.83	11.59	9.15
	日 光 市	20.18	18.90	18.40	14.04	16.18	12.44	13.36
	セ ン タ ー 計	17.19	18.60	16.81	14.24	14.15	11.95	10.77
県東	真 岡 市	19.13	18.44	15.97	16.02	11.21	10.93	13.69
	益 子 町	16.85	18.92	21.25	20.33	12.87	10.13	11.30
	茂 木 町	27.54	21.67	10.00	13.79	7.41	13.33	6.25
	市 貝 町	20.00	14.29	13.95	18.18	9.64	12.50	7.69
	芳 賀 町	14.73	15.93	10.00	12.39	6.78	6.67	7.26
	セ ン タ ー 計	18.86	18.19	15.51	16.37	10.68	10.46	11.52
県南	栃 木 市	17.53	17.83	15.00	14.44	11.44	12.50	12.72
	小 山 市	21.45	17.46	15.36	16.73	16.02	12.99	10.63
	下 野 市	17.29	18.55	10.60	13.40	11.42	10.32	12.15
	上 三 川 町	19.29	15.05	21.19	15.71	15.65	11.91	12.87
	壬 生 町	15.64	16.77	13.55	13.46	15.56	9.63	11.90
	野 木 町	17.13	18.50	16.34	17.77	14.95	9.84	10.43
	セ ン タ ー 計	18.89	17.54	14.92	15.32	13.91	11.98	11.68
県北	大 田 原 市	23.76	24.73	20.75	17.49	15.92	15.07	13.32
	矢 板 市	26.88	24.67	25.11	15.58	15.42	16.50	12.38
	那 須 塩 原 市	15.65	13.91	12.46	12.87	11.82	10.36	13.48
	さ く ら 市	7.58	18.72	18.16	18.16	19.33	21.21	19.58
	那 須 烏 山 市	29.94	13.94	19.77	18.49	26.81	11.94	13.57
	塩 谷 町	30.99	31.91	25.93	21.57	16.67	17.65	16.33
	高 根 沢 町	16.27	12.76	10.10	9.66	11.02	5.91	7.32
	那 須 町	37.96	20.75	18.84	23.33	18.12	20.55	18.80
	那 珂 川 町	29.09	19.32	37.04	25.32	25.56	15.52	19.40
	セ ン タ ー 計	19.87	18.27	17.58	15.82	15.47	13.80	14.32
安足	足 利 市	21.52	19.49	18.36	19.12	15.17	15.78	13.76
	佐 野 市	21.15	22.06	19.08	17.38	14.08	11.74	13.28
	セ ン タ ー 計	21.34	20.70	18.69	18.31	14.65	13.81	13.48
県 平 均		18.17	17.02	15.30	14.64	13.10	11.56	11.16
全 国 平 均		17.69	19.40	17.50	14.43	13.24	11.90	未公表

図5 令和2年度 市町別3歳児むし歯有病率



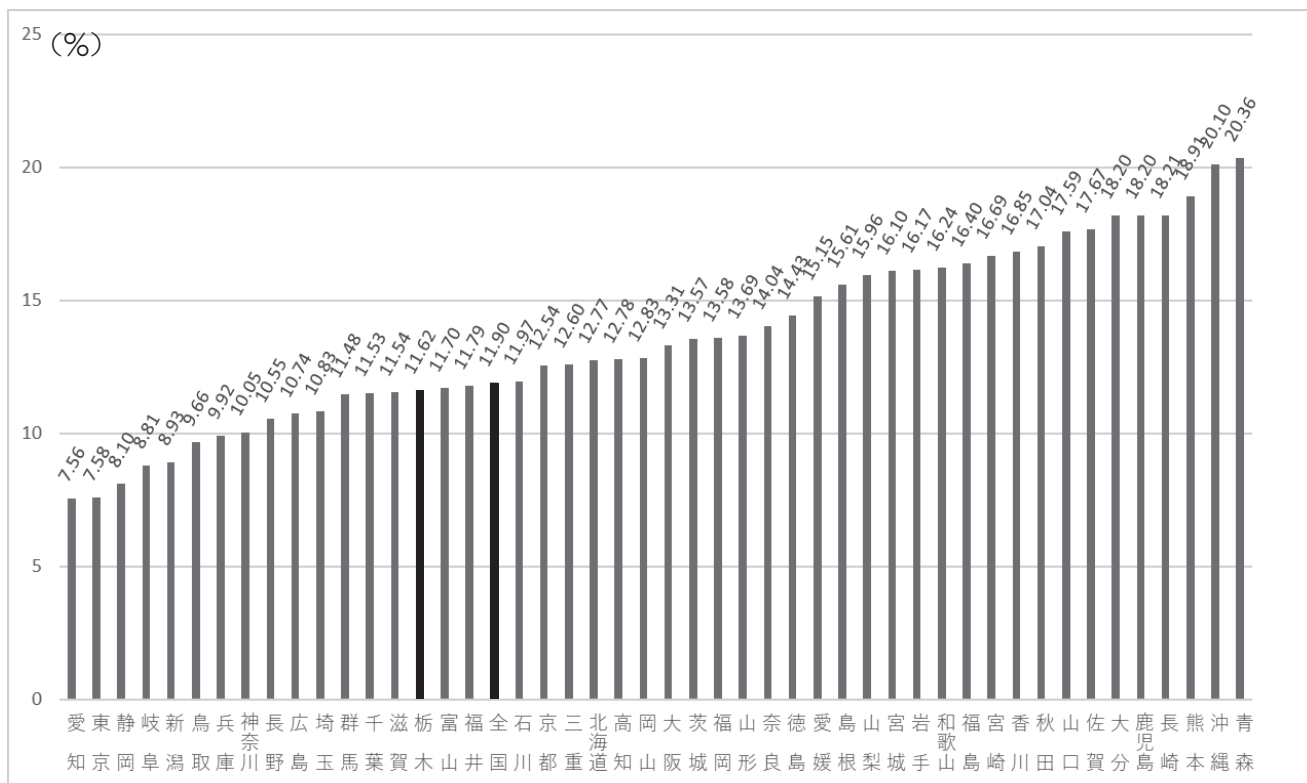
(栃木県保健福祉部健康増進課調べ)

図6 令和2年度 市町別3歳児一人平均むし歯数



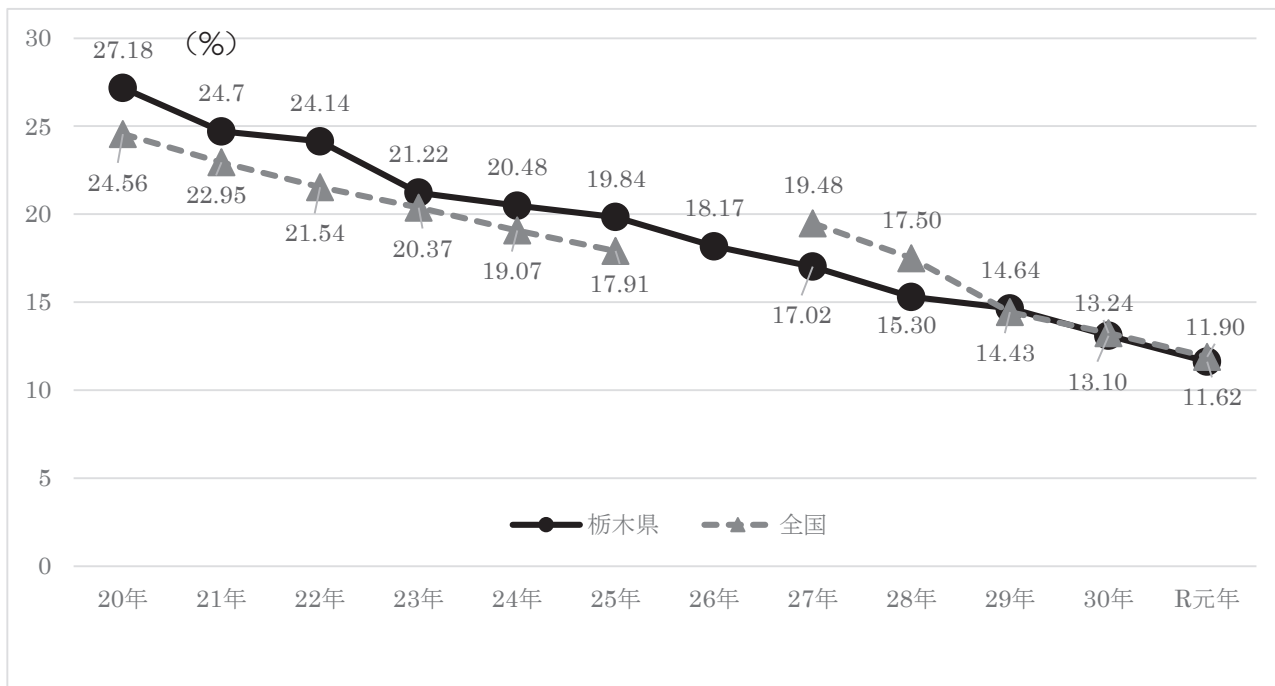
(栃木県保健福祉部健康増進課調べ)

図7 都道府県別 3歳児のむし歯有病率（令和元年度）



（厚生労働省「令和元年度 地域保健・健康増進事業報告」）

図8 3歳児におけるむし歯有病率の推移



（栃木県保健福祉部健康増進課調べ）

3 学校保健統計調査報告 [出典：文部科学省「令和2年度学校保健統計調査」]

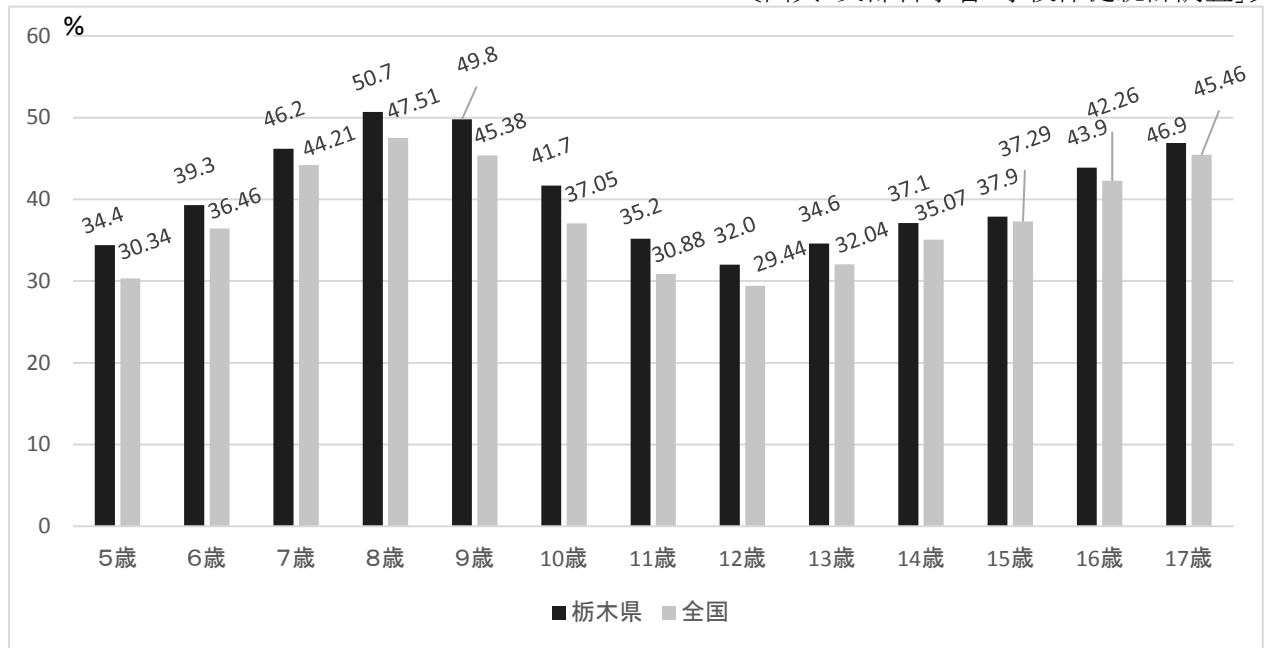
(1) 栃木県の年齢別疾病・異常被患率等の状況

(単位：%)

区分	歯・口腔								
	むし歯（う歯）			歯列・咬合	顎関節	歯垢の状態	歯肉の状態	その他の疾病・異常	
	計	処置完了者	未処置歯のある者						
男	幼稚園 5歳	34.4	10.8	23.6	4.0	-	1.0	-	0.8
	小学校 計	45.4	21.1	24.3	4.1	0.6	3.8	1.4	7.1
	6歳	40.4	15.4	25.1	3.3	0.7	1.8	0.7	7.0
	7歳	49.5	18.8	30.8	5.4	0.7	3.5	1.0	4.4
	8歳	52.9	23.0	29.9	4.8	0.3	4.3	1.1	5.7
	9歳	52.6	28.8	23.8	3.2	0.6	3.9	1.2	8.6
	10歳	42.9	21.5	21.4	4.1	0.3	4.1	1.6	9.8
	11歳	33.9	19.2	14.7	3.7	0.7	5.3	2.5	7.1
	中学校 計	33.2	19.3	13.9	3.6	0.2	6.7	5.2	5.5
	12歳	31.0	19.0	12.1	2.8	0.1	6.6	5.2	8.0
	13歳	32.4	18.9	13.5	3.6	0.1	7.1	4.7	6.0
	14歳	36.1	20.1	16.0	4.3	0.4	6.5	5.7	2.5
	高等学校 計	40.5	22.4	18.2	3.9	0.1	7.9	8.0	1.0
	15歳	34.9	19.3	15.6	3.5	0.1	7.0	7.2	1.3
	16歳	41.7	22.3	19.4	3.6	0.1	8.4	7.5	1.0
17歳	45.0	25.5	19.5	4.7	0.2	8.3	9.3	0.8	
女	幼稚園 5歳	34.5	9.7	24.8	5.9	0.0	1.4	-	1.0
	小学校 計	42.2	20.3	21.9	4.5	0.5	2.5	1.1	6.9
	6歳	38.2	12.8	25.4	2.9	0.7	1.3	0.5	7.7
	7歳	42.7	21.1	21.6	5.0	0.5	3.6	1.0	3.4
	8歳	48.4	21.3	27.1	6.0	0.5	3.7	1.2	5.8
	9歳	46.8	24.4	22.5	4.3	0.6	1.8	1.2	9.0
	10歳	40.3	21.9	18.4	4.2	0.2	2.2	1.1	7.5
	11歳	36.7	20.5	16.1	4.6	0.5	2.2	1.3	8.2
	中学校 計	36.0	22.3	13.7	4.1	0.2	3.3	2.3	4.2
	12歳	32.9	20.4	12.5	3.9	0.0	3.6	2.2	5.5
	13歳	36.9	23.4	13.5	4.8	0.4	3.2	2.5	5.3
	14歳	38.2	23.1	15.1	3.7	0.2	3.0	2.2	1.9
	高等学校 計	45.4	27.0	18.4	5.3	0.1	4.3	4.3	0.7
	15歳	41.0	24.2	16.8	5.1	0.2	4.3	4.0	0.5
	16歳	46.2	27.8	18.4	6.1	0.2	4.0	4.0	1.0
17歳	49.0	28.9	20.0	4.7	0.0	4.7	4.8	0.5	
計	幼稚園 5歳	34.4	10.2	24.2	4.9	0.0	1.2	-	0.9
	小学校 計	43.8	20.7	23.1	4.3	0.5	3.2	1.2	7.0
	6歳	39.3	14.1	25.2	3.1	0.7	1.6	0.6	7.3
	7歳	46.2	19.9	26.2	5.2	0.6	3.5	1.0	3.9
	8歳	50.7	22.2	28.5	5.4	0.4	4.0	1.1	5.8
	9歳	49.8	26.7	23.1	3.8	0.6	2.9	1.2	8.8
	10歳	41.7	21.7	19.9	4.2	0.2	3.2	1.3	8.7
	11歳	35.2	19.8	15.4	4.1	0.6	3.8	1.9	7.6
	中学校 計	34.6	20.8	13.8	3.8	0.2	5.1	3.8	4.9
	12歳	32.0	19.7	12.3	3.3	0.1	5.2	3.8	6.8
	13歳	34.6	21.1	13.5	4.2	0.2	5.2	3.7	5.6
	14歳	37.1	21.6	15.5	4.0	0.3	4.8	4.0	2.2
	高等学校 計	42.9	24.6	18.3	4.6	0.1	6.1	6.2	0.8
	15歳	37.9	21.7	16.2	4.3	0.1	5.7	5.7	0.9
	16歳	43.9	25.0	18.9	4.8	0.2	6.2	5.8	1.0
17歳	46.9	27.2	19.8	4.7	0.1	6.5	7.1	0.6	

図9 令和2年度 年齢別むし歯被患率

〔出典：文部科学省「学校保健統計調査」〕



(2) 幼稚園・小・中・高等学校 むし歯の被患率

〔出典：文部科学省「学校保健統計調査」〕

① 県内のむし歯被患率の推移

(単位：%)

区分		H24	H25	H26	H27	H28	H29	H30	R元	R2	
幼稚園 5歳	むし歯	計	41.8	45.6	X	41.4	33.9	43.7	38.3	32.1	34.4
		処置完了者	16.1	18.2	X	15.7	10.1	13.8	14.2	10.2	10.2
		未処置歯のある者	25.8	27.4	X	25.6	23.9	29.9	24.1	21.8	24.2

「X」…疾病・異常被患率率等の標準誤差が5%以上、受験者が100人（5歳は50人）未満又は回答校が1校以下のため数値を公表しない場合

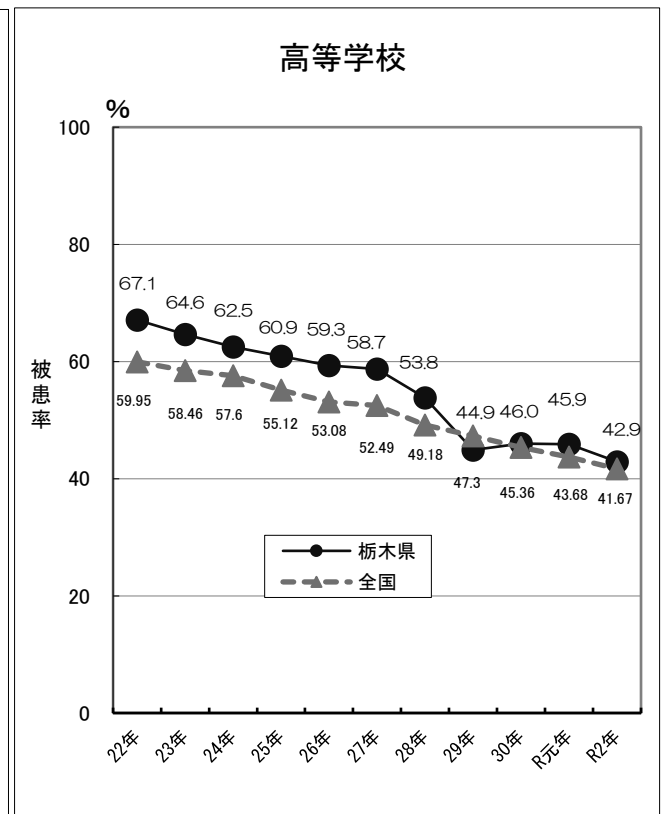
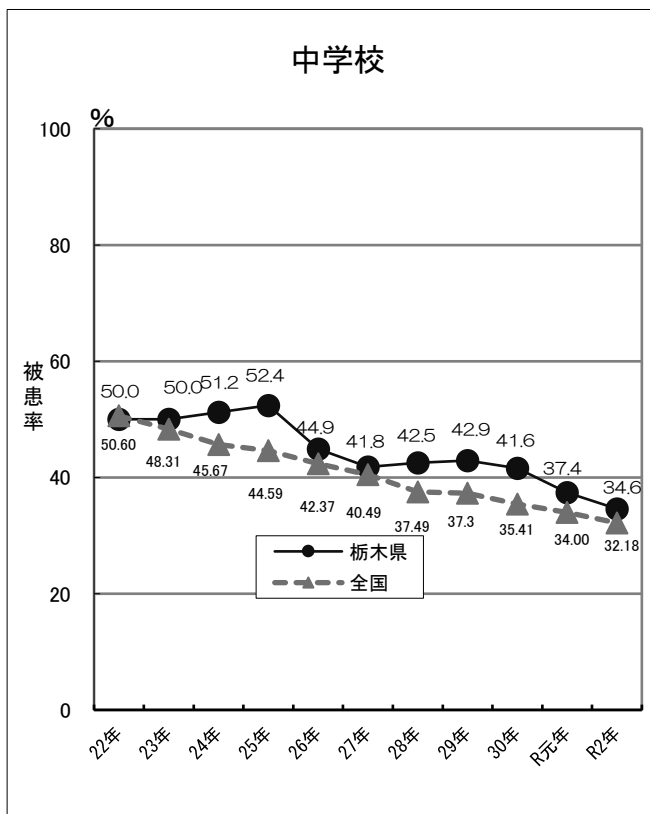
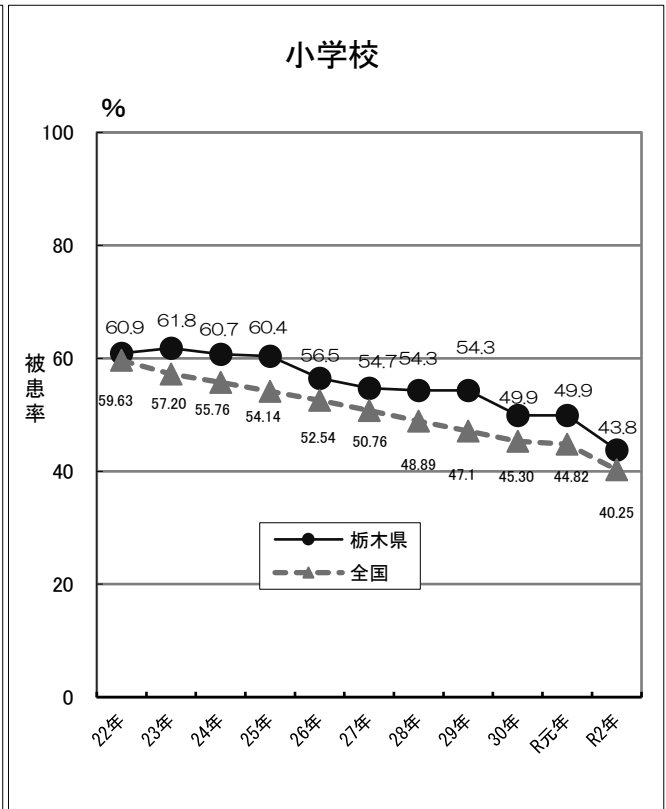
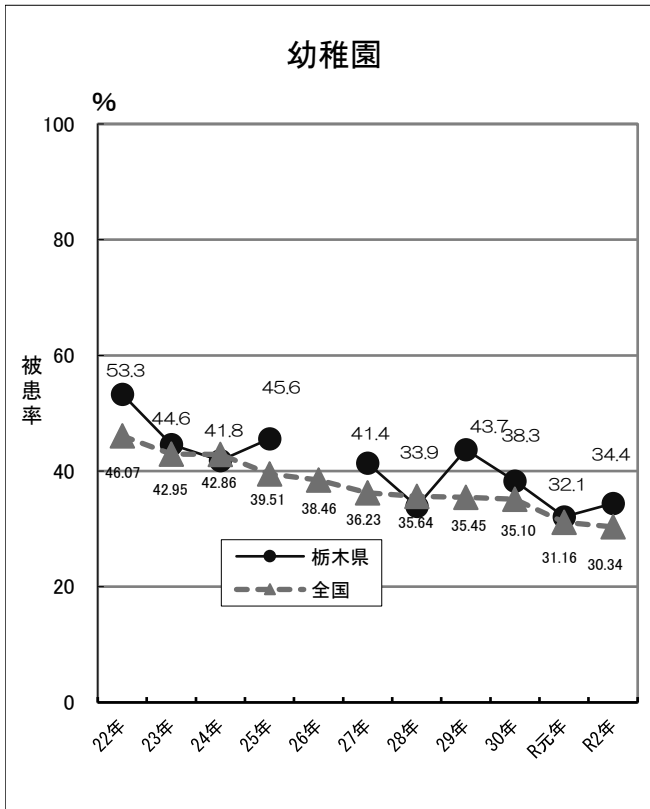
区分		H24	H25	H26	H27	H28	H29	H30	R元	R2	
小学校 計	むし歯	計	60.7	60.4	56.5	54.7	54.3	54.3	49.9	49.9	43.8
		処置完了者	26	27.1	26.6	24.2	25.6	24.5	21.1	23.9	20.7
		未処置歯のある者	34.7	33.3	29.9	30.5	28.7	29.8	28.7	26.0	23.1

区分		H24	H25	H26	H27	H28	H29	H30	R元	R2	
中学校 計	むし歯	計	51.2	52.4	44.9	41.8	42.5	42.9	41.6	37.4	34.6
		処置完了者	30.3	28.4	25.3	24.9	24.6	24.2	23.9	19.0	20.8
		未処置歯のある者	20.8	24.0	19.6	16.9	17.8	18.7	17.7	18.5	13.8

区分		H24	H25	H26	H27	H28	H29	H30	R元	R2	
高等学校 計	むし歯	計	62.5	60.9	59.3	58.7	53.8	44.9	46.0	45.9	42.9
		処置完了者	35.3	32.9	36.8	33.9	30.6	26.8	27.7	26.6	24.6
		未処置歯のある者	27.2	28.0	22.6	24.9	23.2	18.1	18.2	19.4	18.3

② 県内のむし歯被患率の推移及び全国比

〔出典：文部科学省「学校保健統計調査」〕



(3) 12歳の永久歯の1人平均むし歯等数

〔出典：文部科学省「令和2年度学校保健統計調査」〕

12歳児の永久歯の1人平均むし歯（う歯）等数 （単位：本）

区分	計	喪失歯数	計	むし歯（う歯）		
				処置歯数	未処置歯数	
栃木県	計	0.8	0.0	0.8	0.5	0.2
	男	0.7	0.0	0.7	0.5	0.2
	女	0.8	0.0	0.8	0.6	0.2
全国	計	0.7	0.0	0.7	0.4	0.3
	男	0.6	0.0	0.6	0.4	0.2
	女	0.8	0.0	0.7	0.5	0.3

図10 12歳児の永久歯の1人平均むし歯等数の推移（全国比）

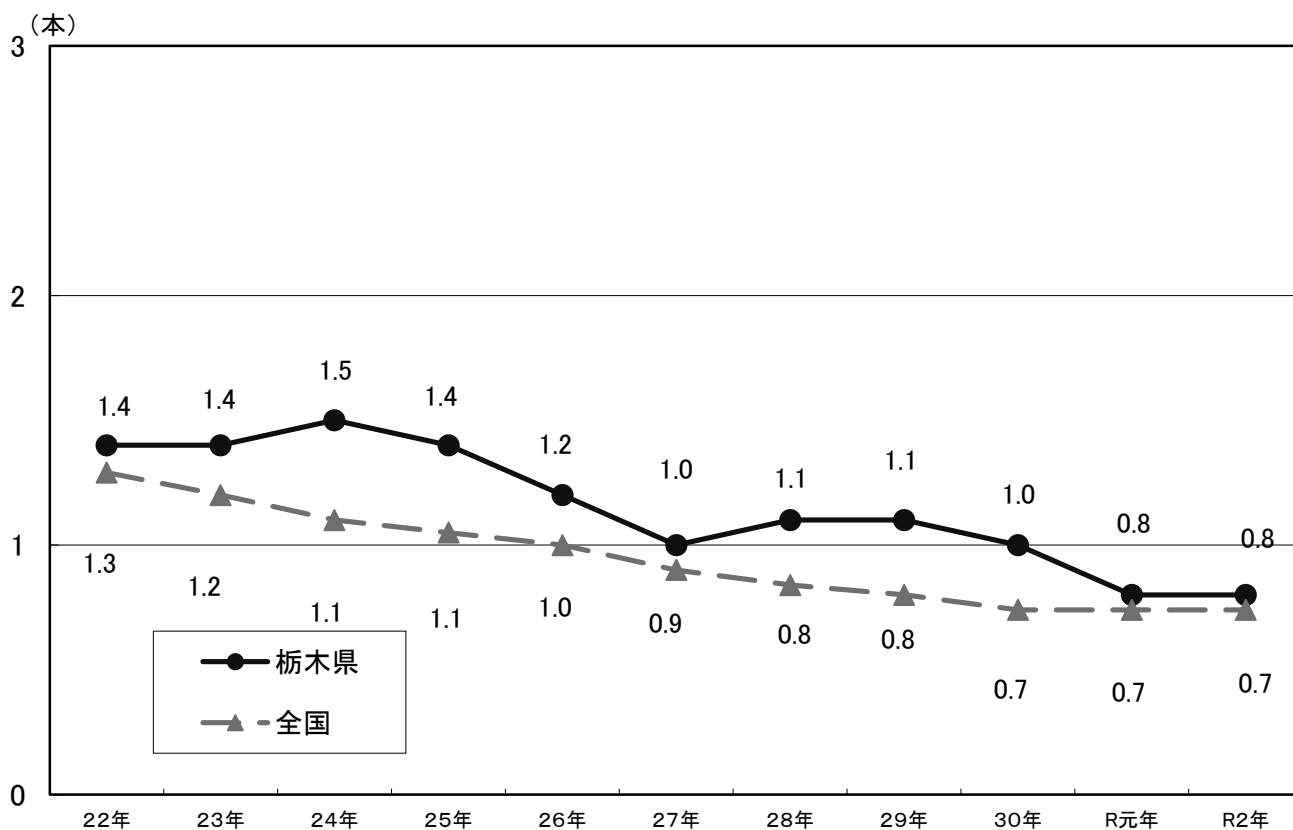
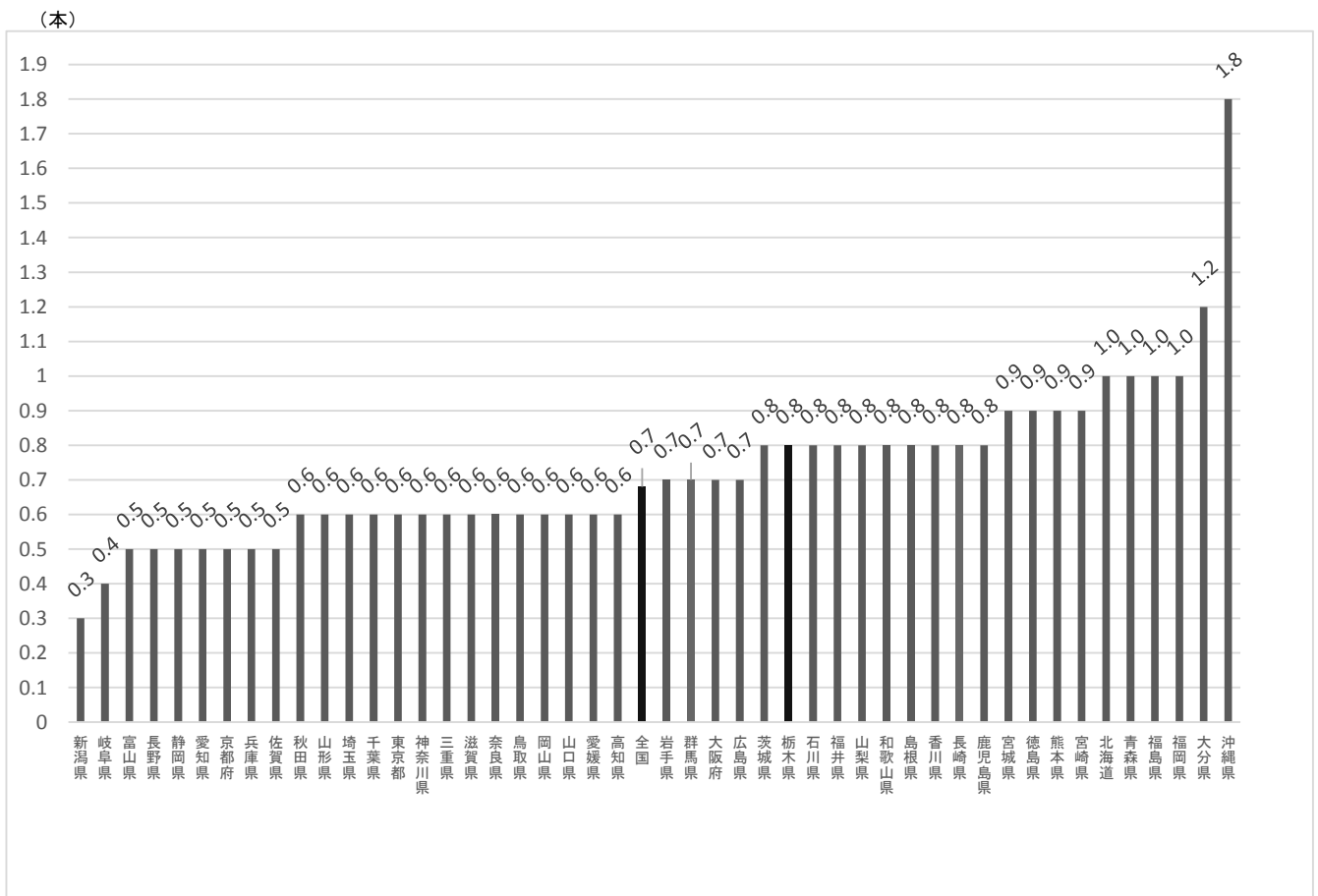


図11 令和2年度 都道府県別 12歳児の永久歯の1人平均むし歯等数



[出典：文部科学省「令和2年度学校保健統計調査」]

4 歯周病検診（健康増進事業）

（1）市町別実施状況（令和2年度）

（栃木県保健福祉部健康増進課調べ）

（単位：人）

市町名	健康増進事業対象			健康増進事業対象外
	対象者数	受診者数	受診率	受診者数
宇都宮市	11,463	1,050	9.2%	924
鹿沼市	5,487	284	5.2%	
日光市	4,265	165	3.9%	502
真岡市	4,469	564	12.6%	98
益子町	1,356	85	6.3%	33
茂木町	720	73	10.1%	36
市貝町	629	31	4.9%	
芳賀町	812	34	4.2%	68
栃木市	8,940	735	8.2%	856
小山市	3,550	367	10.3%	
下野市	3,211	74	2.3%	123
上三川町	1,728	64	3.7%	12
壬生町	2,090	153	7.3%	201
野木町	1,471	64	4.4%	83
大田原市	4,133	175	4.2%	
矢板市	1,854	37	2.0%	7
那須塩原市	6,553	470	7.2%	
さくら市	2,351	167	7.1%	
那須烏山市	1,580	26	1.6%	
塩谷町	631	3	0.5%	57
高根沢町	13,585	22	0.2%	
那須町	1,481	141	9.5%	
那珂川町	928	57	6.1%	
足利市	7,911	97	1.2%	320
佐野市	6,793	242	3.6%	4
計	97,991	5,180	5.3%	3,324

（2）対象年齢別実施状況

（単位：人）

市町名	40歳					検査結果			検診に係る 自己負担(円)
	対象者数	受診者数		受診率	要 精 検 者	要 指 導 者	異 常 認 め ず		
		男	女						
宇都宮市	2,353	290	80	210	12.3%	198	64	28	1,010
鹿沼市	1,189	57	15	42	4.8%	31	20	6	0
日光市	704	22	4	18	3.1%	13	9	0	0
真岡市	1,063	103	44	59	9.7%	94	1	8	400
益子町	274	15	9	6	5.5%	8	4	3	800
茂木町	135	13	7	6	9.6%	11	2	0	1,000
市貝町	112	8	4	4	7.1%	7	1	0	0
芳賀町	170	13	5	8	7.6%	10	1	2	400
栃木市	1,980	143	44	99	7.2%	120	20	3	1,000
小山市	615	28	3	25	4.6%	17	10	1	1,000
下野市	723	14	3	11	1.9%	5	5	4	0
上三川町	438	9	6	3	2.1%	4	5	0	800
壬生町	542	34	9	25	6.3%	26	4	4	1,300
野木町	344	8	1	7	2.3%	6	0	2	500
大田原市	882	27	13	14	3.1%	23	0	4	0
矢板市	379	4	1	3	1.1%	0	1	3	500
那須塩原市	1,502	97	28	69	6.5%	43	39	15	400
さくら市	622	47	13	34	7.6%	16	30	1	1,000
那須烏山市	314	4	1	3	1.3%	4	0	0	500
塩谷町	113	1	1	0	0.9%	0	1	0	0
高根沢町	4,159	4	0	4	0.1%	0	4	0	1,000
那須町	244	13	2	11	5.3%	4	7	2	1,300
那珂川町	141	7	4	3	5.0%	7	0	0	1,300
足利市	1,598	20	4	16	1.3%	6	10	4	700
佐野市	1,515	41	18	23	2.7%	23	15	3	800
計	22,111	1,022	319	703	4.6%	676	253	93	

（単位：人）

市町名	50歳					検査結果			検診に係る 自己負担(円)
	対象者数	受診者数		受診率	要 精 検 者	要 指 導 者	異 常 認 め ず		
		男	女						
宇都宮市	1,616	208	44	164	12.9%	140	45	23	1,010
鹿沼市	1,321	54	21	33	4.1%	28	20	6	0
日光市	1,032	35	12	23	3.4%	20	15	0	0
真岡市	1,103	109	38	71	9.9%	98	4	7	400
益子町	301	14	5	9	4.7%	6	6	2	800
茂木町	131	10	6	4	7.6%	7	3	0	1,000
市貝町	160	8	1	7	5.0%	7	1	0	0
芳賀町	190	5	3	2	2.6%	5	0	0	400
栃木市	2,258	158	49	109	7.0%	136	18	4	1,000
小山市	463	53	7	46	11.4%	34	13	6	1,000
下野市	884	28	3	25	3.2%	13	14	1	0
上三川町	470	17	5	12	3.6%	8	7	2	800
壬生町	468	35	10	25	7.5%	19	7	9	1,300
野木町	279	2	0	2	0.7%	2	0	0	500
大田原市	1,002	35	14	21	3.5%	27	2	6	0
矢板市	450	4	0	4	0.9%	2	2	0	500
那須塩原市	1,695	115	44	71	6.8%	51	48	16	400
さくら市	602	35	19	16	5.8%	12	21	2	1,000
那須烏山市	323	3	1	2	0.9%	1	2	0	500
塩谷町	124	1	0	1	0.8%	0	0	1	0
高根沢町	3,620	7	2	5	0.2%	1	6	0	1,000
那須町	302	24	8	16	7.9%	11	12	1	1,300
那珂川町	211	13	2	11	6.2%	12	0	1	1,300
足利市	2,148	19	8	11	0.9%	10	7	2	700
佐野市	1,678	54	18	36	3.2%	37	15	2	800
計	22,831	1,046	320	726	4.6%	687	268	91	

（単位：人）

市町名	60歳					検査結果			検診に係る 自己負担(円)
	対象者数	受診者数		受診率	要 精 検 者	要 指 導 者	異 常 認 め ず		
		男	女						
宇都宮市	2,992	162	28	134	5.4%	118	28	16	1,010
鹿沼市	1,274	66	22	44	5.2%	37	20	9	0
日光市	1,092	48	19	29	4.4%	25	23	0	0
真岡市	1,008	135	59	76	13.4%	121	3	11	400
益子町	324	19	7	12	5.9%	10	6	3	800
茂木町	196	28	14	14	14.3%	16	8	4	1,000
市貝町	171	2	0	2	1.2%	2	0	0	0
芳賀町	185	4	1	3	2.2%	2	2	0	400
栃木市	1,937	167	59	108	8.6%	148	18	1	1,000
小山市	1,025	58	18	40	5.7%	35	14	9	1,000
下野市	728	15	3	12	2.1%	10	3	2	0
上三川町	358	11	3	8	3.1%	6	3	2	800
壬生町	505	22	6	16	4.4%	17	0	5	1,300
野木町	323	14	6	8	4.3%	13	0	1	500
大田原市	917	42	12	30	4.6%	36	2	4	0
矢板市	445	2	0	2	0.4%	2	0	0	500
那須塩原市	1,455	98	40	58	6.7%	55	32	11	400
さくら市	475	31	9	22	6.5%	10	16	5	1,000
那須烏山市	395	10	3	7	2.5%	6	4	0	500
塩谷町	142	1	1	0	0.7%	0	1	0	0
高根沢町	3,793	5	2	3	0.1%	0	5	0	1,000
那須町	354	24	7	17	6.8%	15	7	2	1,300
那珂川町	247	12	4	8	4.9%	12	0	0	1,300
足利市	1,723	13	5	8	0.8%	7	6	0	700
佐野市	1,508	62	17	45	4.1%	50	11	1	800
計	23,572	1,051	345	706	4.5%	753	212	86	

（単位：人）

市町名	70歳					検査結果			検診に係る 自己負担(円)
	対象者数	受診者数		受診率	要 精 検 者	要 指 導 者	異 常 認 め ず		
		男	女						
宇都宮市	4,502	390	156	234	8.7%	317	38	35	0
鹿沼市	1,703	107	43	64	6.3%	61	24	22	0
日光市	1,437	60	28	32	4.2%	35	24	1	0
真岡市	1,295	217	92	125	16.8%	187	8	22	0
益子町	457	37	18	19	8.1%	16	14	7	800
茂木町	258	22	9	13	8.5%	13	6	3	1,000
市貝町	186	13	6	7	7.0%	10	2	1	0
芳賀町	267	12	2	10	4.5%	9	3	0	0
栃木市	2,765	267	98	169	9.7%	239	20	8	1,000
小山市	1,447	228	103	125	15.8%	139	64	25	0
下野市	876	17	8	9	1.9%	8	7	2	0
上三川町	462	27	14	13	5.8%	17	7	3	800
壬生町	575	62	28	34	10.8%	38	8	16	1,300
野木町	525	40	20	20	7.6%	35	2	3	0
大田原市	1,332	71	29	42	5.3%	53	5	13	0
矢板市	580	27	14	13	4.7%	9	9	9	0
那須塩原市	1,901	160	61	99	8.4%	83	48	29	0
さくら市	652	54	31	23	8.3%	17	31	6	1,000
那須烏山市	548	9	7	2	1.6%	6	2	1	500
塩谷町	252	0	0	0	0.0%	0	0	0	0
高根沢町	2,013	6	4	2	0.3%	1	5	0	1,000
那須町	581	80	33	47	13.8%	38	29	13	0
那珂川町	329	25	12	13	7.6%	22	1	2	1,300
足利市	2,442	45	17	28	1.8%	23	13	9	0
佐野市	2,092	85	45	40	4.1%	65	18	2	0
計	29,477	2,061	878	1,183	7.0%	1,441	388	232	

5 歯周病検診（健康増進事業対象外）

（栃木県保健福祉部健康増進課調べ）

（単位：人）

市町名	健康増進事業対象外				検診に係る 自己負担(円)
	対象年齢	対象者数	受診者数	受診率	
※宇都宮市	30歳	2,273	176	7.7%	1,010
	35歳	2,427	190	7.8%	1,010
	45歳	1,922	208	10.8%	1,010
	55歳	1,750	152	8.7%	1,010
	65歳	4,722	198	4.2%	1,010
鹿沼市	—	—	—	—	—
日光市	19歳以上	68,627	502	0.7%	0
真岡市	76歳	782	98	12.5%	0
益子町	30歳	188	15	8.0%	800
	76歳	242	18	7.4%	0
茂木町	20歳	110	3	2.7%	1,000
	30歳	57	5	8.8%	1,000
	35歳	107	1	0.9%	1,000
	75歳	128	16	12.5%	1,000
	80歳	156	11	7.1%	1,000
市貝町	—	—	—	—	—
芳賀町	30～76歳	3,143	68	2.2%	400
栃木市	20・25・30・35・ 45・55・65歳	12,656	570	4.5%	1,000
	76歳	1,824	286	15.7%	0
小山市	—	—	—	—	—
下野市	30～39・45・55・65歳	1,557	62	4.0%	0
	76歳	576	61	10.6%	0
上三川町	76歳	275	12	4.4%	0
壬生町	45・55・65歳	2,107	97	4.6%	1,300
	76歳	482	104	21.6%	0
野木町	45・55・65歳	1,622	83	5.1%	500
	75・80歳				0

市町名	健康増進事業対象外				検診に係る 自己負担(円)
	対象年齢	対象者数	受診者数	受診率	
大田原市	—	—	—	—	—
矢板市	76歳	353	7	2.0%	0
那須塩原市	—	—	—	—	—
さくら市	—	—	—	—	—
那須烏山市	—	—	—	—	—
塩谷町	20歳以上	9,363	57	0.6%	0
高根沢町	—	—	—	—	—
那須町	—	—	—	—	—
那珂川町	—	—	—	—	—
足利市	40～69歳	14,481	203	1.4%	700
	70～74歳	7,634	117	1.5%	0
佐野市	30～74歳	22,427	4	0.0%	1,800

※宇都宮市 後期高齢者医療制度加入者、生活保護受給者、市民税非課税世帯は自己負担が「無」

第4

栃木県民の歯及び口腔の健康づくり 推進条例・栃木県歯科保健基本計画

栃木県民の歯及び口腔の健康づくり推進条例

平成二十二年十二月二十一日
栃木県条例第五十号

栃木県民の歯及び口腔の健康づくり推進条例をここに公布する。

栃木県民の歯及び口腔の健康づくり推進条例

目次

- 第一章 総則(第一条—第十条)
- 第二章 基本計画(第十一条)
- 第三章 基本的施策(第十二条—第十五条)
- 附則

第一章 総則

(目的)

第一条 この条例は、歯及び口腔の健康づくりの推進に関し、基本理念を定め、及び県の責務等を明らかにするとともに、歯及び口腔の健康づくりの推進に関する施策の基本となる事項を定めることにより、歯及び口腔の健康づくりの推進に関する施策を、関連分野における多様な主体の自律性を重んじつつ、総合的かつ計画的に推進し、もって県民の生涯にわたる健康の保持及び増進に寄与することを目的とする。

(基本理念)

第二条 歯及び口腔の健康づくりは、歯及び口腔の健康が生涯にわたる健康の保持及び増進に欠くことのできないものであって、脳血管疾患、虚血性心疾患、糖尿病その他の生活習慣病の予防等に資するものであることにかんがみ、県民自らの歯及び口腔の健康づくりのための努力を基礎として、すべての県民が、その発達段階、年齢階層、心身の状況等に応じて、良質かつ適切な歯科保健医療サービスの提供を受けることのできる環境の整備が図られるようにすることを旨として、行われなければならない。

(県の責務)

第三条 県は、前条の基本理念(以下「基本理念」という。)にのっとり、歯及び口腔の健康づくりの推進に関する施策を総合的に策定し、及び実施する責務を有する。

2 県は、歯及び口腔の健康づくりの推進に関する施策を策定し、及び実施するに当たっては、保健、医療、福祉、教育その他の関連分野における施策との有機的な連携が図られるよう必要な配慮をしなければならない。

(市町村との連携等)

第四条 県は、市町村との連携を図りつつ、歯及び口腔の健康づくりの推進に関する施策を確実かつ効果的に実施するよう努めるとともに、市町村において、当該地域の実情に応じた歯及び口腔の健康づくりの推進に関する計画の策定並びに施策の実施が円滑になされるよう助言、情報の提供その他の措置を講ずるものとする。

(県民の責務)

第五条 県民は、基本理念にのっとり、自ら進んで、歯及び口腔の健康づくりについての

関心と理解を深めるとともに、その発達段階、年齢階層、心身の状況等に応じて、歯及び口腔の疾病及び異常の有無に係る定期的な検診、健康診査、歯科医療並びに保健指導(以下「歯科検診等」という。)を受けることにより、生涯にわたって、歯及び口腔の健康づくりに取り組むよう努めなければならない。

(歯科医師等の責務)

第六条 歯科医師、歯科衛生士、歯科技工士その他歯科医療又は歯科保健指導に係る業務に従事する者は、基本理念にのっとり、県が実施する歯及び口腔の健康づくりの推進に関する施策に協力するとともに、保健、医療、福祉、教育等に関する業務を行う関係機関及び民間団体並びに当該業務に従事する者との連携を図ることにより、良質かつ適切な歯科保健医療サービスを提供するよう努めなければならない。

(保健、医療、福祉、教育等に関する業務を行う関係機関等の役割)

第七条 保健、医療、福祉、教育等に関する業務を行う関係機関及び民間団体並びに当該業務に従事する者は、県民が、その発達段階、年齢階層、心身の状況等に応じて、歯科検診等を受けることのできる環境の整備を図る上で、その果たすべき役割の重要性にかんがみ、基本理念にのっとり、歯及び口腔の健康づくりに関し、相互に連携を図りながら協力するよう努めるものとする。

(事業者の役割)

第八条 事業者は、基本理念にのっとり、当該事業所において雇用する従業員の歯科検診等を受ける機会の確保を図ることその他当該従業員の歯及び口腔の健康づくりの取組の支援に努めるものとする。

(財政上の措置等)

第九条 県は、歯及び口腔の健康づくりの推進に関する施策を総合的に策定し、及び実施するため必要な財政上の措置その他の措置を講ずるよう努めるものとする。

(年次報告等)

第十条 知事は、毎年、県議会に、歯及び口腔の健康づくりの状況並びに県が歯及び口腔の健康づくりの推進に関して講じた施策に関する報告を提出しなければならない。

2 知事は、毎年、前項の報告に係る歯及び口腔の健康づくりの状況を考慮して講じようとする施策を明らかにした文書を作成し、これを県議会に提出しなければならない。

第二章 基本計画

第十一条 知事は、歯及び口腔の健康づくりの推進に関する施策の総合的かつ計画的な推進を図るため、歯及び口腔の健康づくりの推進に関する基本的な計画(以下この条において「基本計画」という。)を定めなければならない。

2 基本計画は、次に掲げる事項について定めるものとする。

- 一 歯及び口腔の健康づくりの意義及び目標に関する事項
- 二 歯及び口腔の健康づくりの推進に関し、県が総合的かつ計画的に講ずべき施策に関する事項
- 三 前二号に掲げるもののほか、歯及び口腔の健康づくりの推進に関する重要事項

3 基本計画は、健康増進法(平成十四年法律第百三号)第八条第一項に規定する都道府県健

- 康増進計画、医療法(昭和二十三年法律第二百五号)第三十条の四第一項に規定する医療計画、老人福祉法(昭和三十八年法律第百三十三号)第二十条の九第一項に規定する都道府県老人福祉計画及び介護保険法(平成九年法律第百二十三号)第一百八条第一項に規定する都道府県介護保険事業支援計画その他の法律の規定による計画であって保健、医療又は福祉に関する事項を定めるものとの調和が保たれたものでなければならない。
- 4 知事は、基本計画を定めようとする場合において、必要があると認めるときは、あらかじめ、市町村の長及び歯科保健医療サービスに関して学識経験を有する者の意見を聴くものとする。
 - 5 知事は、基本計画を定めたときは、遅滞なく、これを公表しなければならない。
 - 6 知事は、歯科保健医療サービスをめぐる情勢の変化を勘案し、並びに歯及び口腔の健康づくりの推進に関する施策の効果に関する評価を踏まえ、おおむね五年ごとに、基本計画を変更するものとする。
 - 7 第四項及び第五項の規定は、基本計画の変更について準用する。

第三章 基本的施策

(調査研究等)

第十二条 県は、歯及び口腔の健康づくりの推進に関する施策を効果的かつ適正に実施するため、歯及び口腔の健康づくりの方策並びに歯及び口腔の健康と心身の健康の保持及び増進との関係に関する事項について、調査研究及びその成果の普及並びに情報及び資料の収集、整理、分析及び提供に努めるものとする。

(学習の機会の提供等)

第十三条 県は、歯及び口腔の健康が生涯にわたる健康の保持及び増進に欠くことのできないものであることについての県民の関心及び理解を深め、県民自らの歯及び口腔の健康づくりのための努力を促進するため、学校、家庭、地域、職域その他の様々な場において、多様な学習の機会の提供、知識の普及、相談体制の整備その他の必要な措置を講ずるとともに、県民が、その発達段階、年齢階層、心身の状況等に応じて、歯科検診等を受けることが促進されるよう必要な措置を講ずるものとする。

(連携協力体制の強化等)

第十四条 県は、歯及び口腔の健康づくりによる県民の生涯にわたる健康の保持及び増進を図るため、保健、医療、福祉、教育等に関する業務を行う関係機関及び民間団体との連携協力体制の強化に努めるとともに、当該業務に従事する者に対する研修の実施その他の資質の向上を図るための措置を講ずるものとする。

(要介護者等に係る歯科検診等の機会の確保等)

第十五条 県は、身体上又は精神上の障害があるため常時又は随時の介護を要する状態にある者その他の者であって歯科検診等を受けることが困難な状況にあるものについて、歯科検診等を受けることができる機会を確保し、及び提供するための環境の整備その他の措置を講ずるものとする。

附 則

この条例は、平成二十三年四月一日から施行する。

栃木県民の歯及び口腔の健康づくり推進条例

平成22年12月21日公布・平成23年4月1日施行

目的

- ①歯・口腔の健康づくりの推進に関し、基本理念を定め、県の責務等を明らかにし、施策の基本的事項を定める
- ②歯・口腔の健康づくりの推進に関する施策を総合的・計画的に推進する



県民の生涯にわたる健康の保持増進に寄与

基本理念

- ①県民自らが歯及び口腔の健康づくりのために努力する
- ②すべての県民がライフステージなどに応じた良質かつ適切な歯科保健医療サービスを受けられるような環境を整備するよう努める

県民の責務 (第5条)

- 歯及び口腔の健康づくりについて関心と理解を深める
- ライフステージに応じた定期検診、健康診査、歯科医療並びに保健指導を受けることで、生涯にわたり歯及び口腔の健康づくりに取り組むよう努める

歯科医師等の責務 (第6条)

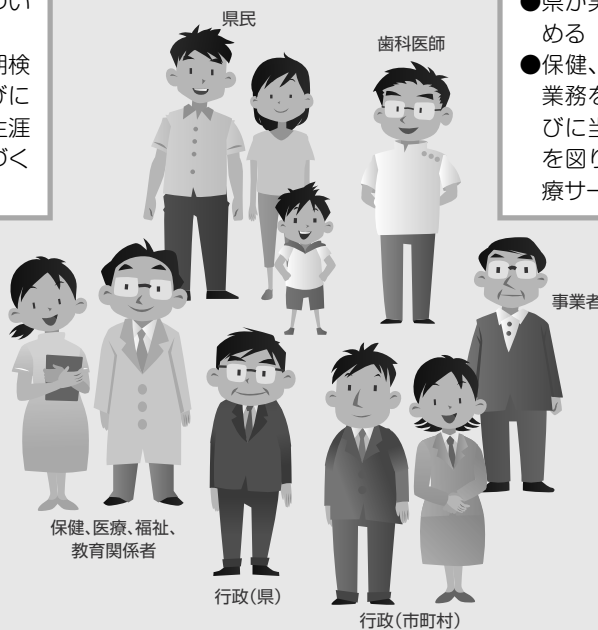
- 県が実施する施策に協力するよう努める
- 保健、医療、福祉、教育等に関する業務を行う関係機関及び民間団体並びに当該業務に従事する者との連携を図り、良質かつ適切な歯科保健医療サービスを提供するよう努める

保健、医療、福祉、教育関係者等の役割 (第7条)

- 基本理念にのっとり、相互に連携を図りながら協力するよう努める

事業者の役割 (第8条)

- 従業員の歯科検診を受ける機会の確保に努める
- 従業員の歯及び口腔の健康づくりの取組支援に努める



県の責務

- 施策の総合的な策定及び実施 (第3条)
- 保健、医療、福祉、教育その他の関連分野における施策との有機的な連携が図られるよう必要な配慮を行う (第3条)
- 財政上の措置等を講ずるよう努める (第9条)
- 議会への年次報告 (第10条)
- 歯科保健基本計画の策定 (第11条)
- 調査研究及び情報収集・整理・分析・提供に努める (第12条)
- 学校、家庭、地域、職域等の場において学習の機会の提供、知識の普及、相談体制の整備等必要な措置を講ずる (第13条)
- 県民が歯科検診を受けることが促進されるよう必要な措置を講じる (第13条)
- 歯科保健に関する業務を行う関係機関及び民間団体との連携協力体制の強化に努め、当該業務に従事する者に対する資質の向上を図るための措置を講ずる (第14条)
- 要介護者等に係る歯科検診等の機会の確保、環境整備、その他の措置を講ずる

市町村との連携等 (第4条)

県は、市町村との連携を図りつつ、歯及び口腔の健康づくりの推進に関する施策を確実かつ効果的に実施するよう努めるとともに、市町村において、当該地域の実情に応じた歯及び口腔の健康づくりの推進に関する計画の策定並びに施策の実施が円滑になされるよう助言、情報の提供その他の措置を講ずるものとする。

栃木県歯科保健基本計画(2期計画) 平成30(2018)年4月施行

第1 計画策定の趣旨

(1) 条例の制定と1期計画の策定

県民の生涯にわたる健康の保持及び増進に寄与するため、平成22(2010)年12月に「栃木県民の歯及び口腔の健康づくり推進条例」(以下「条例」という。)が制定され、この条例の基本理念に基づき、平成24(2012)年3月に「栃木県歯科保健基本計画」〔計画期間：平成24(2012)年度～平成29(2017)年度。以下「1期計画」という。〕を策定しました。

(2) 2期計画のポイント

「栃木県歯科保健基本計画(2期計画)」(以下「2期計画」という。)においては、超高齢社会の進展にともない、歯と口腔機能の衰え(オーラルフレイル)を予防するため、ライフステージに応じた歯科保健対策やかかりつけ歯科医の定期受診に関する啓発等を強化します。

第2 計画の性格と役割

栃木県健康増進計画「とちぎ健康21プラン(2期計画)〔2013～2022〕」の部門計画として位置づけられるとともに、次の計画とも整合性を図っています。

- 栃木県保健医療計画(7期計画)〔2018～2023〕
- 栃木県高齢者支援計画 はつらつプラン21(八期計画)〔2021～2023〕
- 栃木県障害者計画 とちぎ障害者プラン21〔2021～2023〕
- とちぎ子ども・子育て支援プラン(2期計画)〔2020～2024〕
- 第4期栃木県食育推進計画 とちぎ食育元気プラン2025〔2021～2025〕

第3 計画期間

平成30(2018)年度から令和4(2022)年度までの5か年が計画期間です。

※計画期間が、令和5(2023)年度まで1年延長となりました。

第4 歯及び口腔の健康づくりのための施策

歯と口腔の健康づくりに取り組むことは、「話す」「食べる」といった口腔の働きを健全に保ち、全身の健康の保持増進に資するのみならず、「話す」ことや「食べる」ことが「生きる楽しみ」となり、QOL(Quality of life:生活の質)を向上させ、健康で豊かな生活をもたらしてくれます。しかし、高齢となり、歯と口腔機能の衰え(オーラルフレイル)が進むと、低栄養や誤嚥性肺炎などの危険性が高まり、ひいては要介護状態へと移行していくため、早期から適切に対応することにより、歯と口腔機能の低下を防ぐことが必要です。

2期計画では、次の4つの項目に基づき施策を展開していきます。

1 歯や口腔と関係する病気等の予防の推進

「乳幼児期」「学齢期」「成人期」「高齢期」のライフステージに対応し、切れ目のない歯と口腔の健康づくりを推進します。

- ◇ 就学前児童への「食後の歯みがき」等の基本的な生活習慣の定着
- ◇ 学校におけるフッ化物洗口や学校歯科医と連携した歯科保健活動の促進
- ◇ かかりつけ歯科医における定期健診の重要性について啓発強化
- ◇ 歯と口腔機能の衰えや予防に関する知識の普及啓発

2 歯や口腔の健康に関する啓発と検診の普及

県民自らが歯と口腔の健康づくりの重要性を理解し、実践できるよう、ライフステージに対応した歯科保健指導や歯科検診等の機会を提供します。

- ◇ 市町の検診等での歯科医師・歯科衛生士と連携した歯科保健指導の促進
- ◇ とちぎ歯の健康センターと関係機関との連携による障害児への支援

3 障害者・要介護者への歯科保健医療サービスの提供

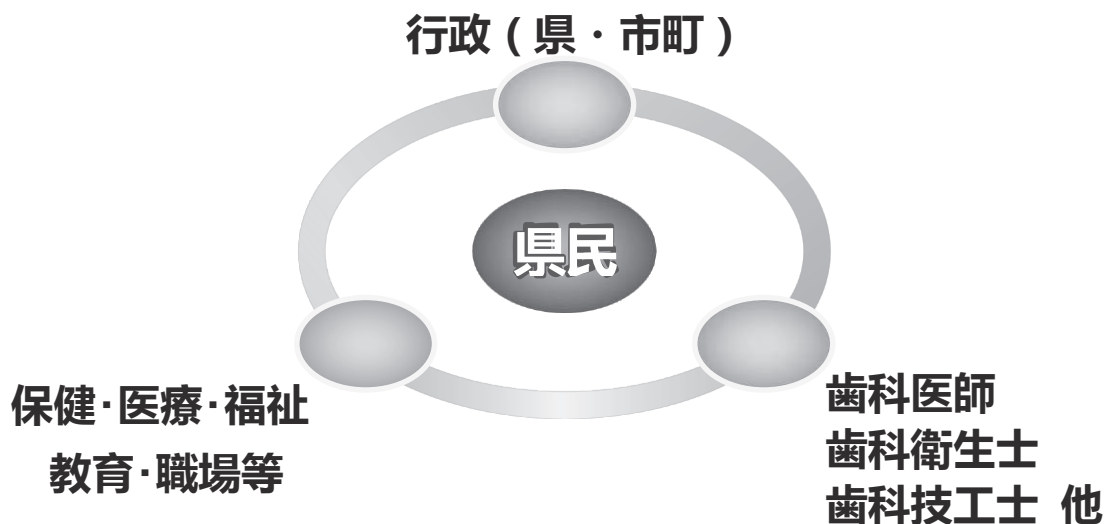
歯科検診等を受けることが難しい状況にある障害者や要介護者に対して、訪問歯科診療や口腔ケア等の提供体制の整備を推進します。

- ◇ 協力歯科医療機関との連携強化による施設等での歯科健診や口腔ケアの推進
- ◇ 在宅歯科医療に取り組む歯科医療従事者の増加

4 歯科保健医療提供体制の整備

県民の生涯にわたる健康の保持増進を図るため、保健、医療、福祉、教育等関係者の資質向上や連携強化を図ります。

- ◇ 栃木県口腔保健支援センターを核にした県民の歯と口腔の健康づくりの推進
- ◇ 医科歯科連携の推進



栃木県歯科保健基本計画(2期計画)の目標

目標項目	直近値	目標値(2023)
1 歯や口腔と関係する病気等の予防の推進		
① むし歯のない3歳児の増加	83.0% (H27)	90.0%以上
② むし歯のない小学生の増加 ※1	45.7% (H29)	全国値以上
③ むし歯のない中学生の増加 ※1	57.1% (H29)	全国値以上
④ むし歯のない高校生の増加 ※1	55.1% (H29)	全国値以上
⑤ 12歳児の永久歯の1人平均むし歯数の減少	1.1歯 (H29)	0.8歯以下
⑥ 小学校でのフッ化物洗口に取り組む市町の増加 ※1	8市町 (H29)	全市町
⑦ 40歳の進行した歯周炎の減少	16.7% (H28)	15.0%以下
⑧ 歯間部清掃用具を使う人の増加 ※1	42.8% (H28)	65.0%以上
⑨ 60歳で咀嚼が良好な人の増加 ※1	78.3% (H28)	80.0%以上
⑩ 60歳で24歯以上自分の歯を有する人の増加	52.2% (H28)	70.0%以上
⑪ 80歳で20歯以上自分の歯を有する人の増加	34.8% (H28)	50.0%以上
2 歯や口腔の健康に関する啓発と検診の普及		
⑫ 歯科健診を受診する人の増加	49.9% (H28)	65.0%以上
3 障害者・要介護者への歯科保健医療サービスの確保		
⑬ 訪問歯科診療を実施する歯科診療所の増加	227施設 (H30)	287施設以上
⑭ 在宅医療を担う保険医療機関と連携して訪問診療に取り組む歯科診療所の増加 ※1	58施設 (H29)	80施設以上
⑮ 口腔ケアに歯科専門職と連携して取り組む介護・福祉入所施設の増加	45.0% (H28)	70.0%以上
⑯ 歯科健診を行う障害者支援施設及び障害児入所施設の増加 ※1	63.6% (H28)	90.0%以上
⑰ 歯科健診を行う介護施設等の増加 ※1	20.7% (H28)	50.0%以上
4 歯科保健医療提供体制の整備		
⑱ 糖尿病診療における医科歯科連携の増加 ※1	20.0% (H27)	30.0%以上
⑲ 歯科と連携して口腔機能の維持向上に取り組む病院の増加 ※1	22.4% (H28)	30.0%以上

※1 2期計画で新たに設けた目標項目です。

市町の歯科保健推進に関する条例制定及び計画策定状況（令和2年度）

市町名	条 例				歯科単独 計画	健康増進 計画に歯科 の記載有
	制定済	公布日 施行日	条例名	検討中		
宇都宮市	○	H29.9.29 H29.11.8	宇都宮市歯と口腔の健康づくり推進条例		○	○
県西	鹿沼市	○	H25.3.21 H25.4.1	鹿沼市歯と口腔の健康づくり推進条例		○
	日光市	○	H23.7.1 H23.7.1	日光市民の歯及び口腔の健康づくり推進条例		○
県東	真岡市	○	R2.3.19 R2.4.1	真岡市民の歯及び口腔の健康づくり推進条例		○
	益子町	○	H27.3.18 H27.4.1	益子町民の歯及び口腔の健康づくり推進条例		○
	茂木町	○	H27.3.13 H27.4.1	茂木町歯及び口腔の健康づくり推進条例		○
	市貝町	○	H27.3.10 H27.4.1	市貝町民の歯及び口腔の健康づくり推進条例		○
	芳賀町	○	H27.3.8 H27.4.1	芳賀町民歯及び口腔の健康づくり推進条例		○
県南	栃木市	○	H26.3.20 H26.4.1	栃木市歯及び口腔の健康づくり推進条例		○
	小山市	○	H25.3.22 H25.4.1	小山市歯と口腔の健康づくり推進条例	○	○
	下野市	○	H26.3.20 H26.4.1	下野市歯及び口腔の健康づくり推進条例		○
	上三川町	○	H31.3.22 H31.4.1	上三川町歯及び口腔の健康づくり推進条例		○
	壬生町	○	H26.3.12 H26.4.1	壬生町歯及び口腔の健康づくり推進条例	○	○
	野木町	○	H29.12.22 H30.4.1	野木町歯及び口腔の健康づくり推進条例		○
県北	大田原市					○
	矢板市	○	H31.3.20 H31.4.1	矢板市民の歯及び口腔に関する健康づくり推進条例	○	○
	那須塩原市					○
	さくら市	○	H31.3.19 H31.4.1	さくら市民の歯及び口腔の健康づくり推進条例		○
	那須烏山市	○	H25.3.19 H25.4.1	那須烏山市民の歯及び口腔の健康づくり推進条例		○
	塩谷町	○	H30.9.25 H30.9.25	塩谷町民の歯と口腔の健康づくり推進条例		○
	高根沢町	○	R2.3.12 R2.4.1	高根沢町歯及び口腔の健康づくり推進条例		○
	那須町					○
	那珂川町					○
安足	足利市	○	H25.12.25 H26.4.1	足利市民の歯及び口腔の健康づくりに関する条例		○
	佐野市	○	H25.3.18 H25.4.1	佐野市歯及び口腔の健康づくり推進条例	○	○
		21			7	25
県	栃木県	○	H22.12.21 H23.4.1	栃木県民の歯及び口腔の健康づくり推進条例		○
国	厚生労働省	○	H23.8.10 H23.8.10	歯科口腔保健の推進に関する法律		○

■ 歯科保健条例を策定している都道府県…45道県(R2.4月現在)

市町の歯科保健に関する計画の目標

市町名	プラン名	歯科保健に関する目標項目	直近値	目標値	計画期間
宇都宮市	第2次宇都宮市歯科口腔保健基本計画	・妊産婦歯科健診を受ける人の割合の増加	31.8% (2017年)	35.0%	2018年度 ～2022年度
		・むし歯のない幼児(3歳児)の割合	89.4% (2018年)	90.0%以上	
		・フッ化物塗布を受ける幼児の割合	62.3% (2017年)	65.0%	
		・12歳児の一人平均むし歯数の減少	0.9歯 (2016年)	0.9歯以下	
		・むし歯のない小学生の割合の増加	51.5% (2016年)	55.0%以上	
		・むし歯のない中学生の割合の増加	62.8% (2016年)	65.0%以上	
		・ゆっくりとよく噛んで食べる中学生の割合の増加	46.1% (2016年)	60.0%	
		・40歳で未処置歯がある人の割合の減少	44.7% (2017年)	35.0%	
		・4mm以上の歯周ポケットのある人の減少(40歳)	44.7% (2017年)	34.0%	
		・4mm以上の歯周ポケットのある人の減少(50歳)	45.5% (2017年)	48.0%	
		・4mm以上の歯周ポケットのある人の減少(60歳)	62.6% (2017年)	45.0%	
		・歯周病と言われたが、治療や取組をしていない成人の割合の減少(男性)	28.9% (2017年)	15.0%	
		・歯周病と言われたが、治療や取組をしていない成人の割合の減少(女性)	20.9% (2017年)	8.0%	
		・定期的に歯科健診を受ける成人の割合の増加	30.1% (2017年)	50.0%	
		・60歳で24本以上自分の歯がある人の割合の増加	60.5% (2017年)	70.0%	
		・60歳代における咀嚼良好者の割合の増加	—	80.0%	
		・80歳で20本以上自分の歯がある人の割合の増加	38.8% (2017年)	50.0%	
・定期的に歯科健診を実施する介護・福祉施設(入所型)の割合の増加	41.7% (2017年)	47.0%			
・口と歯の健康に関する治療や相談ができるかかりつけ歯科医を持つ人の割合の増加	72.3% (2017年)	72.3%以上			
鹿沼市	鹿沼市歯と口腔の健康づくり基本計画	・(乳幼児期) 歯科健診を受診する妊婦の割合	7.4% (2017年)	15.0%	2019年度 ～2023年度
		・(乳幼児期) むし歯のない児の割合(3歳児)	85.6%	90.0%	
		・(乳幼児期) むし歯のない児の割合(5歳児)	58.0%	70.0%	
		・(学童期) 小学生でむし歯の処置完了している児の割合	58.5%	70.0%	
		・(学童期) 中学生でむし歯の処置完了している児の割合	48.5%	60.0%	
		・(学童期) 中学・高校生における歯肉に炎症所見のある人の割合	19.2%	15.0%	
		・(成人期) 40歳で進行した歯周炎を有する人の割合	71.6%	65.0%	
		・(成人期) 40歳で未処置歯を有する人の割合	35.8%	33.0%	
		・(成人期) 40歳で喪失歯のない人の割合	83.0%	85.0%	
		・(成人期) 歯周疾患検診を受診した人の割合	29.2%	35.0%	
		・(高齢期) 60歳で進行した歯周炎を有する人の割合	66.7%	55.0%	
		・(高齢期) 60歳で未処置歯を有する人の割合	40.0%	30.0%	
		・(高齢期) 60歳で24歯以上自分の歯を有する人の割合	61.4%	65.0%	
		・(高齢期) 80歳で20歯以上自分の歯を有する人の割合	42.9%	50.0%	
		・(要介護者・障がい者) 障がい者入所施設での定期的な歯科検診を実施している割合	33.3%	100.0%	
		・(要介護者・障がい者) 介護施設での定期的な歯科検診を実施している割合	41.2%	50.0%	
		・(要介護者・障がい者) 口腔ケアについて指導を受けたことがある施設の割合	障がい者施設 66.7% 介護施設 82.4%	障がい者施設 100.0% 介護施設 100.0%	
・(働く人・事業所) 過去1年間に歯科健康診査を実施した事業所の割合	1.60%	5.0%			
日光市	日光市歯科保健推進計画(第2次)	・(乳幼児期) 大人のむし歯菌が子どもに移ることに知っている割合の増加	98.1% (2017年)	99.1%	2019年度 ～2023年度
		・(乳幼児期) 歯周病と全身の健康との関わりについて知らない割合の減少	24.1%	23.0%	
		・(乳幼児期) むし歯のない1歳6か月児の割合の増加	99.2%	100.0%	
		・(乳幼児期) むし歯のない3歳児の割合の増加	86.0%	90.0%	
		・(学齢期) 仕上げ磨きをいつもしている割合(小学3年生)	17.1%	30.0%	
		・(学齢期) 12歳児(中学1年生)の永久歯の一人平均むし歯の減少	0.55本	1.0本以下	
		・(学齢期) むし歯のない12歳児(中学1年生)の割合の増加	60.1%	63.0%	
		・(学齢期) 中学生の歯周疾患要観察者(GO)の割合の減少	34.0%	30.0%	
		・(学齢期) 中学生の歯周疾患要精検者(G)の割合の減少	2.7%	2.6%	
		・(青年期) 歯周病と全身の健康との関わりについて知らない割合の減少	35.5%	34.0%	
		・(青年期) むし歯がある人の割合の減少	41.9%	35.0%	
		・(青年期) 歯周病にかかる人の割合の減少	37.8%	34.0%	
		・(青年期) 市が行う歯科健康診査受診率の増加	1.3%	5.0%	
		・(壮年期) 歯周病と全身の健康との関わりについて知らない割合の減少	35.3%	30.0%	
		・(壮年期) むし歯がある人の割合の減少	30.9%	20.0%	
		・(壮年期) 歯周病にかかる人の割合の減少	53.4%	45.0%	
		・(壮年期) 市が行う歯科健康診査受診率の増加(40～64歳)	0.9%	5.0%	
		・(壮年期) 60歳(55～64歳)で24本以上の自分の歯を有する人の割合の増加	52.2%	54.0%	
		・(高齢期) 歯周病と全身の健康との関わりについて知らない割合の減少	26.2%	26.0%	
		・(高齢期) むし歯がある人の割合の減少	31.5%	20.0%	

市町名	プラン名	歯科保健に関する目標項目	直近値	目標値	計画期間
日光市		・(高齢期)歯周病にかかる人の割合の減少	55.6%	51.0%	
		・(高齢期)80歳(75～84歳)で20本以上自分の歯を有する人の割合の増加	29.0%	35.0%	
		・(高齢期)70歳代(65～74歳)におけるむせずに何でも食べられる咀嚼良好者の割合の増加	80.8%	93.0%	
		・(サービスの提供)市が行う歯科健康審査受診者数の増加(医療機関方式と集団健診の合計)	761人	1,000人	
		・(サービスの提供)休日急患歯科診療制度の継続的な運営	全ての日曜・祝日・年末年始	継続	
		・(サービスの提供)歯科医師会等と共催する啓発イベントの開催	年1回	年1回	
真岡市	真岡市健康21プラン(2期計画)	・むし歯のない幼児の割合(3歳児)	89%(2019年)	85%以上	2017年度 ～2023年度
		・一人平均むし歯本数(12歳児)	1.0本(2019年)	1本以下	
		・定期的に歯科検診を受けている人の割合	31%(2015年)	50%以上	
		・歯周病検診受診率	15.2%(2019年)	15%以上	
		・80歳で20本以上自分の歯がある人の割合	25%(2015年)	35%以上	
益子町	益子町健康増進計画	・虫歯のない幼児(3歳児)の割合を上げる	87.10%(2019年)	90.0%	2021年度 ～2030年度
		・60歳で24本以上の自分の歯を有する割合を上げる	男性 56.2% 女性 41.0%	60.0% 60.0%	
茂木町	茂木町健康増進計画	・むし歯のない児童の割合:3歳児	93.80%(2020年)	90%以上	2019年度 ～2028年度
		・むし歯のない児童の割合:小学生	75.9%(2019年)	50%以上	
		・むし歯のない児童の割合:中学生	79.3%(2019年)	60%以上	
		・フッ素塗布を受ける子どもの増加	77.60%(2020年)	95%以上	
		・成人歯科保健事業受診者の増加	73.20%(2020年)	85%以上	
		・歯周疾患検診受診者の増加(40・50・60・70歳)	10.10%(2020年)	10%以上	
市貝町	はつらつ市貝21	・むし歯のある幼児の減少(1歳6か月児)	0.0%(2018年)	0.0%	2018年度 ～2027年度
		・むし歯のある幼児の減少(2歳児)	7.6%	5.0%	
		・むし歯のある幼児の減少(3歳児)	14.1%	10.0%	
		・デンタルフロス(糸ようじ)や歯間ブラシを使う頻度の向上	男性:17.0% 女性:23.2%	50%	
		・小・中学生1人平均むし歯の減少	小学校:2.06本 中学生:0.83本	現状維持	
		・歯周疾患検診受診者の増加	3.50%	10.0%以上	
		・定期歯科検診を受ける歯科医がいる者の増加(男性)	14.1%	30.0%以上	
		・定期歯科検診を受ける歯科医がいる者の増加(女性)	25.3%	37.0%以上	
芳賀町	芳賀町健康づくり推進計画 2期計画	・むし歯のない3歳児の増加	84.2%(2016年)	92.0%	2017年度 ～2027年度
		・むし歯のない小学生の増加	55.4%	60.0%	
		・むし歯のない中学生の増加	62.5%	69.0%	
		・60歳代で24本以上自分の歯を有する人の増加	56.9%	63.0%	
		・歯周疾患検診受診率の増加	3.1%	10.0%	
		・歯科検診を受ける人の割合の増加	52.3%	57.5%	
		・80歳で20本以上自分の歯を有する人の増加	-	35%以上	
		・障害者歯科相談医があることを知っている人の割合の増加	-	50.0%	
栃木市	栃木市健康増進計画	1. 口腔ケアの方法を知り実践します。			2014年度 ～2023年度
		・時間をかけて丁寧に歯磨きをする割合	44.70%	60%	
		・歯科医院で定期的に歯石除去や歯のクリーニングを受けた割合	29.50%	40%	
		2. 定期的に歯科検診を受診します。			
		・過去1年間に歯科検診を受けた割合	46.30%	50%	
		・歯周病検診受診率	8.20%	15%	
小山市	小山市歯科保健基本計画	・3歳児健診でのむし歯罹患率の減少	10.6%(2020年)	10%	2014年度 ～2022年度
		・小、中、義務教育学校児童生徒のむし歯罹患率の減少	小学校39.2%(2020年) 中学校29.6%	小学校50% 中学校40%	
		・歯周疾患検診受診率の向上(重点:40・50・60歳の受診率の向上)	6.6%(2020年)	13.30%	
		・8020運動を知っている人の増加	55%(2017年)	65%	
		・「歯科に関して困っていることがある」施設の減少	34.6%(2017年)	0%	
下野市	健康しもつけ21プラン(第3次下野市健康増進計画)	・3歳児健診のむし歯のない人の割合の増加	89.20%(2016年)	95%以上	2018年度 ～2022年度
		・60～64歳で24本以上の自分の歯を有する者の割合の増加	54.40%	60%以上	
		・昼食後、歯みがきをしている者の割合の増加	37.00%	40%以上	
		・3歳児でかかりつけ歯科医を持つ者の割合の増加	34.80%	40%以上	
		・成人期でかかりつけ歯科医を持つ者の割合の増加	62.70%	70%以上	
		・過去1年間に歯科健康診査を受診した者の割合の増加	45.70%	50%以上	
上三川町	上三川町第2期健康増進計画	・むし歯のない3歳児の割合	84.30%(2017年)	100%	2019年度 ～2028年度
		・仕上げみがきをする親の割合	74.50%	80%以上	
		・小学生のむし歯罹患率	58.50%	50%以下	
		・過去1年間に歯科健康診査を「受けていない」割合	38.40%	35%以下	
		・60歳で歯が24本以上残っている人の割合(男性)	39.50%	70%以上	
		・60歳で歯が24本以上残っている人の割合(女性)	34.10%	70%以上	
		・80歳で歯が20本以上残っている割合(男性)	50.00%	50%以上	
		・80歳で歯が20本以上残っている割合(女性)	33.30%	50%以上	

市町名	プラン名	歯科保健に関する目標項目	直近値	目標値	計画期間
壬生町	壬生町歯科保健基本計画	・むし歯のない子供を増やします	86.5%(H28)	87%	2018年度 ～2021年度
		・自分の歯を有する人を増やします(60歳代で24本以上ある人の割合)	35.2%	37.0%	
		・自分の歯を有する人を増やします(75歳以上で20本以上ある人の割合)	20.8%	22.0%	
		・歯周疾患検診を受ける人を増やします	7.3%	9%	
		・歯科検診を受ける人を増やします	56.9%	58%	
		・かかりつけ歯科医がいる人を増やします	82.0%	84%	
野木町	野木町歯科口腔保健基本計画	・2歳児歯科健診受診率の向上	87.6%(2018年)	100%	2019年度 ～2023年度
		・3歳児むし歯罹患率の減少	16.3%(2016年)	10%	
		・フッ素塗布事業(6月)参加者数	267人(2018年)	350人	
		・歯周疾患検診受診率の向上	4.5%(2017年)	10%	
		・過去1年間に歯科健診を受診した人の割合の増加	49.8%(2018年)	65%	
		・60歳代の咀嚼しやく良好者の割合の増加	76.7%(2018年)	80%	
		・70歳代で自分の歯が20本以上の人の割合の増加	63%(2018年)	70%	
大田原市	第2次健康おたわら21	・60歳代における咀嚼良好者の割合の増加	79.2%(2012年)	80%	2012年度 ～2021年度
		・80歳で20歯以上の自分の歯を有する者の割合の増加	19.0%	増加	
		・60歳で24歯以上の自分の歯を有する者の割合の増加	46.0%	増加	
		・40歳で喪失歯のない者の割合の増加	46.7%	増加	
		・3歳児でう蝕がない者の割合の増加	77.1%	80%以上	
		・12歳児の一人平均歯数の減少	0.68本	現状維持	
		・歯周疾患健診受診者数	32.7%	増加	
		・24歳以上自分の歯のある人の割合(男女60代)	57.7%(H27)	60.0%以上	
・20歳以上自分の歯のある人の割合(男女80代以上)	32.5%	35.0%以上			
・歯科健診の受診割合(成人男女)	64.6%	増加			
・う歯のない幼児の割合(3歳児)	75.3%	80%			
・う歯のない生徒の割合(12歳)	54.5%	増加			
那須塩原市	第3期那須塩原市健康いきいき21プラン	1. 乳幼児・学齢期のむし歯のない子どもの増加			2017年度 ～2022年度
		・むし歯の無い幼児の割合(3歳児)	86.5%(2020年)	90%以上	
		・むし歯の無い子どもの割合(中学1年生)	男:59.3% 女:59.7%	男女とも 65%以上	
		2. 高齢者の歯の喪失防止			
		・70歳以上で20歯以上の自分の歯を有する人の割合	38.9%(2015年)	46%以上	
さくら市	健康21さくらプラン(第2期)計画	・むし歯のない子どもの割合(幼児)	52.5%(2017年)	80.0%	2018年度 ～2022年度
		・むし歯のない子どもの割合(児童)	61.0%	80.0%	
		・フッ素塗布を受ける子どもの割合(幼児)	82.5%	増加	
		・フッ素塗布を受ける子どもの割合(児童)	56.9%	増加	
		・60歳(55～64歳)で24本以上自分の歯がある割合	58.2%	70.0%	
		・80歳(75～84歳)で20本以上自分の歯がある割合	80.0%	85.0%	
		・40歳(35～44歳)で喪失歯のない割合	22.1%	50.0%	
		・定期的に歯科検診を受けている割合	30.4%	増加	
		・過去1年間に歯科検診を受診した割合	53.2%	65.0%	
		・歯や歯茎の健康づくりに取り組んでいる割合	84.5%	増加	
		・60歳代で咀嚼が良好な割合	97.0%	増加	
		・20代で歯肉に炎症のある割合	36.6%	減少	
		・40代で進行した歯周炎を有する割合	46.5%	25.0%	
		・60代で進行した歯周炎を有する割合	54.7%	減少	
那須烏山市	那須烏山市健康プラン後期計画	・むし歯のない3歳児の割合	67.4%(2016年)	70.6%	2017年度 ～2026年度
		・むし歯被患の割合(小学生)	79.4%	61.3%	
		・平均むし歯保有数(小学生)	4.58本	3.38本	
		・むし歯被患の割合(中学生)	80.5%	56.8%	
		・平均むし歯保有数(中学生)	3.17本	2.77本	
		・40歳で24本以上自分の歯がある人の割合	68.3%	70.0%	
		・50歳で24本以上自分の歯がある人の割合	51.0%	60.0%	
		・60歳で24本以上自分の歯がある人の割合	39.1%	52.7%	
		・40歳で歯科健診等を受けたことがある人の割合	43.1%	45.0%	
		・50歳で歯科健診等を受けたことがある人の割合	52.3%	55.0%	
		・60歳で歯科健診等を受けたことがある人の割合	58.7%	60.0%	
		・(40～60歳)歯間部清掃用具を使用していない人の割合	34.2%	20.0%	
		・20歳代で歯間部清掃用具を使用していない人の割合	54.3%	50.0%	
		・30歳代で歯間部清掃用具を使用していない人の割合	48.3%	40.0%	
		・40歳代で歯間部清掃用具を使用していない人の割合	40.7%	35.0%	
		・50歳代で歯間部清掃用具を使用していない人の割合	33.7%	30.0%	
		・60歳代で歯間部清掃用具を使用していない人の割合	26.9%	20%	

市町名	プラン名	歯科保健に関する目標項目	直近値	目標値	計画期間
塩谷町	塩谷町健康増進計画21第2期計画しあわせおだやかやりがいプラン	・3歳児健診でのう歯のある児の割合の減少	11.4%(2017年)	6%	2017年度 ～2026年度
		・仕上げ磨きを毎日する保護者の割合の増加	65%	70%	
		・う歯のある小学生の割合の減少	62.9%	40%	
		・12歳の平均むし歯本数の減少	1.93本	1.00本	
		・毎食後歯みがきをする人の割合の増加(高校生)	19.4%	25%	
		・男性の毎食後歯を磨く人の割合の増加(19～59歳)	25.2%	30.00%	
		・20本以上歯がある人の増加(60～75歳)	58%	65%	
		・口腔衛生に関する調査の実施(妊娠・出産期)			
高根沢町	たかねざわ元気計画(2期計画)	・1日2回以上歯をみがく人の割合(男性)	70.4%(2014年)	80%	2016年度 ～2025年度
		・1日2回以上歯をみがく人の割合(女性)	90.50%	95%	
那須町	健康きらピカ21那須那須町健康増進計画(第2期)	・むし歯のない幼児の割合(3歳児)	81.20%(2017年)	83.0%	2013年度 ～2022年度
		・永久歯の1人平均むし歯数(12歳)	—	0.5歯以下	
		・80歳で20歯以上の自分の歯を有する割合(男性)	42.00%	増加傾向	
		・80歳で20歯以上の自分の歯を有する割合(女性)	45.70%	増加傾向	
		・60歳で24歯以上の自分の歯を有する割合(男性)	56.60%	増加傾向	
		・60歳で24歯以上の自分の歯を有する割合(女性)	47.30%	増加傾向	
		・過去1年間に歯科検診を受診した者の割合	37.10%	40%以上	
那珂川町	健康なかがわ21プラン・2期計画	・う歯の有病率 (1歳6か月児)	0%(2020年)	0%	2021年度 ～2033年度
		・" (3歳児)	13.80%	13%	
		・" (小学生)	59.70%	50%	
		・" (中学生)	50.50%	45%	
		・定期的に歯科検診を受ける人	25.10%	33%	
		・歯周疾患検診の受診率	5.80%	10%	
		・80歳になっても自分の歯が20本以上保てるようにする	33.10%	35%	
足利市	健康あしかが21プラン(2期計画)改訂版	・むし歯のある子どもを減らします(3歳児)	19.1%(2017年)	17.2%以下	2014年度 ～2023年度
		・12歳児の1人平均むし歯数	1.1本	1.0本以下	
		・歯科医院で健診する人を増やします(成人)	64.7%	70%以上	
		・市の歯周疾患検診を受ける人を増やします	0.9%	6.2%以上	
		・歯の健康づくりへの関心がある人を増やします	58.4%	64.2%以上	
		・進行した歯周病の人を減らします	57.8%	52.0%以上	
		・70歳代で20本以上自分の歯を有する人を増やします	56.0%	61.6%以上	
		・訪問歯科診療を実施している歯科医院を増やします	42件	46件以上	
佐野市	さの健康21プラン第2期計画	・むし歯のない子どもを増やします(3歳児むし歯のない児)	82.6%(2018年)	80%以上	2014年度 ～2023年度
		・むし歯のない子どもを増やします(12歳児1人平均むし歯数)	0.62歯	1歯以下	
		・自分の歯を有する人を増やします(60歳代で24歯以上)	41.5%	45%以上	
		・進行した歯周炎を有する人をへらします(40歳代)	10.8%	15%以下	
		・歯周疾患検診を受ける人を増やします	2.1%	10%以上	
		・歯科検診を受ける人を増やします	20.2%	23%以上	
		・かかりつけ歯科医がいる人を増やします	75.8%	83%以上	
		・訪問歯科診療等に取り組む歯科診療所を増やします	27か所	35か所以上	
		・障害者への歯科診療等に取り組む歯科診療所を増やします	28か所	40か所以上	
		・要介護高齢者への歯科診療等に取り組む歯科診療所を増やします	28か所	33か所以上	

令和2年度 栃木県の歯科保健

令和4(2022)年3月発行

編集

栃木県保健福祉部健康増進課

栃木県宇都宮市塙田1-1-20

TEL 028-623-3095

FAX 028-623-3920

(一社)栃木県歯科医師会

栃木県宇都宮市一の沢2-2-5

TEL 028-648-0471

FAX 028-648-8149

「栃木県の歯科保健」は県ホームページにも掲載しています
<http://www.pref.tochigi.lg.jp/e04/heisei28shikahoukoku.html>