

平成 24 年度 栃木県の歯科保健

平成 26 年 3 月

栃木県保健福祉部健康増進課
とちぎ歯の健康センター

はじめに

歯や口の健康を保つことは、健やかで質の高い生活を営む上で大変重要な役割があります。そのため、国においては「歯科口腔保健の推進に関する法律」が制定され、「歯科口腔保健の推進に関する基本的事項」が告示されるとともに、都道府県や市町村においても、歯科・口腔保健の推進に関する条例の制定や歯科保健計画策定の動きが広がっています。

本県でも、県民の生涯にわたる健康の保持増進に寄与するため、平成23年4月に「栃木県民の歯及び口腔の健康づくり推進条例」を施行するとともに、平成24年3月には「栃木県歯科保健基本計画」を策定し、歯科保健からの食育の推進や地域における在宅歯科診療連携体制の整備などライフステージに応じた各種施策を推進しております。

また、本県の総合的な健康づくりの指針として平成25年3月に策定した「とちぎ健康21プラン」(2期計画)においても、高齢になっても自分の歯を保ち(8020の達成)、「話す」「食べる」などといった口腔の機能を健全に保持するため、歯科保健対策を進めています。

本書は、平成24年度において、県、市町及び関係団体などが実施した歯科保健に関する取組や、歯科保健に関するデータなどを取りまとめたものです。歯科保健対策を展開するための資料として御活用いただければ幸いです。

終わりに本書の発行に御協力いただいた県歯科医師会や関係者の皆様に深く感謝申し上げますとともに、引き続き本県の歯科保健行政の推進のため一層の御理解と御協力を賜りますようお願いいたします。

平成26年3月

栃木県保健福祉部健康増進課長

矢野 哲也

平成24年度栃木県の歯科保健 目次

第1	栃木県民の歯及び口腔の健康づくり推進条例（概要）	1
第2	栃木県歯科保健基本計画（概要）	2
第3	本県の歯科保健事業	
1	本県における平成24年度歯科保健医療対策体系	8
2	とちぎ歯の健康センターについて	10
3	本県の歯科保健対策事業	
(1)	歯や口腔と関係する病気等の予防の推進関連事業	11
(2)	歯や口腔の健康に関する啓発と検診の普及関連事業	15
(3)	障害児者・要介護者への歯科保健医療サービスの確保関連事業	17
(4)	歯科保健医療提供体制の整備関連事業	21
(5)	8020運動推進事業	25
第4	市町の歯科保健事業	
1	実施状況一覧	28
2	対象別実施状況	
(1)	妊産婦	29
(2)	乳児	30
(3)	1歳6か月児健康診査	31
(4)	2歳児	32
(5)	3歳児健康診査	33
(6)	幼児	34
(7)	学童・生徒	37
(8)	成人	38
(9)	歯周疾患検診	39
(10)	高齢者	40
(11)	全ライフステージ	43
第5	栃木県の歯科保健統計（県内における歯及び口腔の健康づくりの状況）	
1	1歳6か月児健康診査	44
2	3歳児健康診査	48
3	学校保健統計調査	52
4	健康増進事業実施状況	58
第6	関係資料	
1	コンクール関連	62
2	フッ化物洗口実施状況	63
3	歯科疾患実態調査結果の概要について（厚生労働省）	65
4	栃木県民の歯及び口腔の健康づくり推進条例	71
5	歯科口腔保健の推進に関する基本的事項のイメージ図	74

「栃木県の歯科保健」は県ホームページにも掲載しています

<http://www.pref.tochigi.lg.jp/e04/hatokoukuu.html>

第1

栃木県民の歯及び口腔の健康づくり 推進条例

第2

栃木県歯科保健基本計画

栃木県民の歯及び口腔の健康づくり推進条例

平成22年12月21日公布・平成23年4月1日施行

目的

- ①歯・口腔の健康づくりの推進に関し、基本理念を定め、県の責務等を明らかにし、施策の基本的事項を定める
- ②歯・口腔の健康づくりの推進に関する施策を総合的・計画的に推進する



県民の生涯にわたる健康の保持増進に寄与

基本理念

- ①県民自らが歯及び口腔の健康づくりのために努力する
- ②すべての県民がライフステージなどに応じた良質かつ適切な歯科保健医療サービスを受けられるような環境を整備するよう努める

県民の責務 (第5条)

- 歯及び口腔の健康づくりについて関心と理解を深める
- ライフステージに応じた定期検診、健康診査、歯科医療並びに保健指導を受けることで、生涯にわたり歯及び口腔の健康づくりに取り組むよう努める

歯科医師等の責務 (第6条)

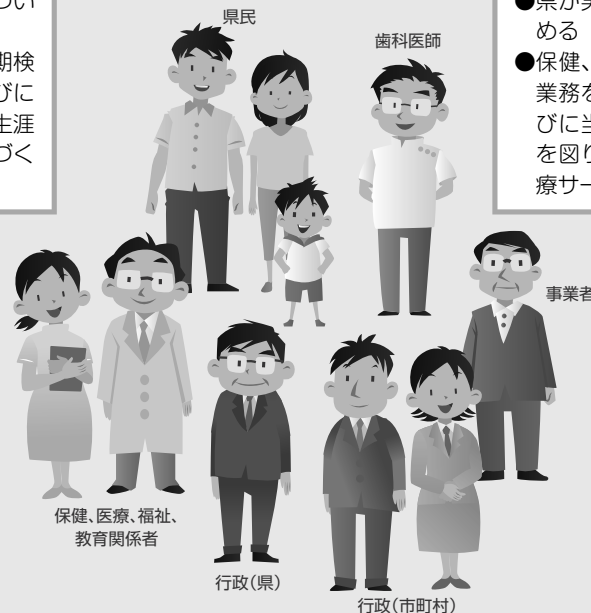
- 県が実施する施策に協力するよう努める
- 保健、医療、福祉、教育等に関する業務を行う関係機関及び民間団体並びに当該業務に従事する者との連携を図り、良質かつ適切な歯科保健医療サービスを提供するよう努める

保健、医療、福祉、教育関係者等の役割 (第7条)

- 基本理念にのっとり、相互に連携を図りながら協力するよう努める

事業者の役割 (第8条)

- 従業員の歯科検診を受ける機会の確保に努める
- 従業員の歯及び口腔の健康づくりの取組支援に努める



県の責務

- 施策の総合的な策定及び実施 (第3条)
- 保健、医療、福祉、教育その他の関連分野における施策との有機的な連携が図られるよう必要な配慮を行う (第3条)
- 財政上の措置等を講ずるよう努める (第9条)
- 議会への年次報告 (第10条)
- 歯科保健基本計画の策定 (第11条)
- 調査研究及び情報収集・整理・分析・提供に努める (第12条)
- 学校、家庭、地域、職域等の場において学習の機会の提供、知識の普及、相談体制の整備等必要な措置を講ずる (第13条)
- 県民が歯科検診を受けることが促進されるよう必要な措置を講じる (第13条)
- 歯科保健に関する業務を行う関係機関及び民間団体との連携協力体制の強化に努め、当該業務に従事する者に対する資質の向上を図るための措置を講ずる (第14条)
- 要介護者等に係る歯科検診等の機会の確保、環境整備、その他の措置を講ずる

市町村との連携等 (第4条)

県は、市町村との連携を図りつつ、歯及び口腔の健康づくりの推進に関する施策を確実かつ効果的に実施するよう努めるとともに、市町村において、当該地域の実情に応じた歯及び口腔の健康づくりの推進に関する計画の策定並びに施策の実施が円滑になされるよう助言、情報の提供その他の措置を講ずるものとする。

栃木県歯科保健基本計画

計画策定の趣旨

県民の生涯にわたる健康の保持及び増進に寄与するため、歯及び口腔の健康づくりの推進に関する基本理念等を定めた「栃木県民の歯及び口腔の健康づくり推進条例（以下、「条例」という。）」が平成22年12月に制定されました。

本計画は、条例の基本理念に基づき、歯及び口腔の健康づくりを総合的かつ計画的に推進するために策定するものです。

計画の性格と役割

この計画は、条例第11条に基づく歯及び口腔の健康づくりの推進に関する基本計画です。

また、この計画は、健康増進法に基づく栃木県の健康増進計画「とちぎ健康21プラン」の部門計画として位置づけられるとともに、以下の計画と整合を図っています。

- ・医療法に基づく「栃木県保健医療計画（6期計画）」
- ・老人福祉法及び介護保険法に基づく栃木県高齢者支援計画「はつらつプラン21（五期計画）」
- ・障害者基本法及び障害者自立支援法に基づく栃木県障害者計画・栃木県障害福祉計画（第3期計画）を一体とした「新とちぎ障害者プラン21」
- ・次世代育成支援対策推進法に基づく栃木県次世代育成支援対策行動計画(後期)「とちぎ子育て支援プラン」
- ・食育基本法に基づく都道府県食育推進計画「とちぎの食育元気プラン（第二期）」

計画期間

平成24年度を初年度とし、平成29年度までの6か年を計画期間とします。

歯及び口腔の健康づくりの意義

歯及び口腔の健康づくりは、生涯にわたる健康の保持及び増進に欠くことのできないものであり、

- ・全身の健康の保持増進をもたらす
- ・「話す」「食べる」などといった口腔のあらゆる働きを健全に維持する
- ・脳血管疾患、虚血性心疾患、糖尿病その他生活習慣病の予防に役立つ
- ・生活の質（QOL）の向上につながる

という意義を有しています。

そしてこれらの意義をかんがみ、本計画の理念を以下のとおり定めることとします。

栃木県歯科保健基本計画の理念

- ◆8020（ハチマルニイマル）の達成に努める
- ◆歯と口腔の健康を通じた全身の健康づくりに努める
- ◆生涯にわたる生活の質の向上を目指す

歯及び口腔の健康づくりのための施策

1 歯や口腔と関係する病気等の予防の推進

《取組の方向》

生涯にわたる歯や口腔の健康づくりを進めることで、8020の達成や生活習慣病の予防に努め県民の健康づくりを推進します。

現状と課題

◆12歳児の永久歯の一人平均むし歯数は減少傾向にありますが、全国平均より悪い状況です。

◆60歳で24歯以上および80歳で20歯以上自分の歯を残す人及びの割合は増加しています。

◆「噛むこと」の奨励など、食育推進の面からも歯科保健の取組が求められています。

◆がんや神経疾患などの治療や療養生活において、口腔ケアや口腔機能向上が重要視されてきており、歯科の関わりが期待されています。

60歳で24本、80歳で20本以上自分の歯を有する人の割合
(健康増進課「H21県民健康・栄養調査」)

達成目標	60歳(55-64歳)で 24本以上が 50%以上		80歳(75-84歳)で 20本以上が 20%以上	
	H15	H21	H15	H21
年度	H15	H21	H15	H21
男性	40.0	50.6	22.2	28.1
女性	44.1	54.7	15.5	20.9

《県の取組》

- ①家族に対する啓発やフッ化物応用等の効果的なむし歯予防法のマニュアルの普及などにより、乳幼児・児童・生徒のむし歯予防の普及を支援します。
- ②噛ミング30運動等の適切な食べ方についての知識を普及することにより、子どもの歯や口腔の機能の発達を促す食習慣づくり、成人の生活習慣病予防、高齢者の誤嚥・窒息事故の予防に努めます。
- ③歯科診療が子どもの虐待の発見や通報につながるため、虐待とむし歯などの歯科疾患との関わりを関係者に啓発します。
- ④学校生活の中で歯や口腔の健康づくりに取り組む機会を増やすこと、学校保健関係者の資質向上や取組に対する技術的支援を図ることにより、児童・生徒のむし歯予防の普及を支援します。
- ⑤日常生活やスポーツで安全管理に関わる者を対象として、歯や口腔のけがの予防や応急処置の方法の普及に努めます。
- ⑥歯周病や口腔がんの予防など歯や口腔の健康づくりの観点からも喫煙対策を進めます。
- ⑦産業保健との連携などにより、歯周病についての啓発の機会の拡大を図り、青年期以降の歯周病予防に努めます。
- ⑧高齢者をはじめ、広く県民に対し、口腔ケアや健口体操などの口腔機能の向上を図るための普及啓発を行い、高齢者の介護予防を支援します。
- ⑨糖尿病・脳卒中・心筋梗塞などの生活習慣病や誤嚥性肺炎の発症や進行と歯や口腔の健康との関わりについて広く普及します。
- ⑩がんや神経疾患などの療養生活では、噛むことや飲み込むことなど食事摂取の機能の維持、疾病や治療に伴う口腔内合併症の予防や治療が療養の質に関わってくるため、歯科診療・保健指導でも療養生活を支える取組を支援します。



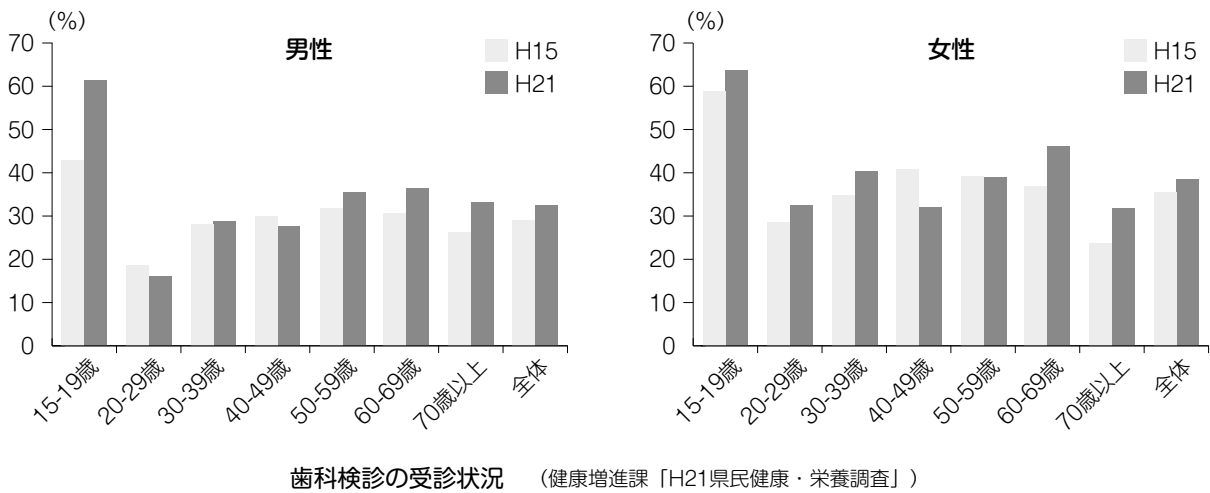
2 歯や口腔の健康に関する啓発と検診の普及

《取組の方向》

生涯にわたる歯や口腔の健康づくりのための知識・技術の普及、検診の推進に努めます。

現状と課題

- ◆乳幼児、児童、生徒のむし歯有病率は減少していますが、地域によって一人平均むし歯数に差があります。
- ◆地域によって市町村、学校、介護・福祉施設における歯科保健の取組状況が異なります。
- ◆歯周病に罹りやすくなるとされる20代から40代では、歯科検診の機会が少なく受診も少ない等の課題があります。
- ◆歯及び口腔の健康が、生涯にわたる健康の保持増進に欠くことのできないものであるという条例の理念を広く普及していく必要があります。



《県の取組》

- ①妊婦の歯科検診や健康教育などを推奨することで、妊婦の健康づくりや胎児期からの歯の健康づくりに努めます。
- ②乳幼児・児童・生徒に対して行われている歯科健診の機会を活用するなどして、歯や口腔の健康づくりの重要性についての普及啓発を図ります。
- ③歯科保健の視点も加えた食育活動の取組を支援します。
- ④事業所や大学等が従業員や学生に行う歯や口腔の健康づくりの啓発の取組を支援します。
- ⑤壮年期以降の歯科検診や健康教育を推奨すること、かかりつけ歯科医の必要性について普及することなどで歯や口腔の健康づくりの推進に努めます。
- ⑥「標準的な成人歯科健診プログラム・保健指導マニュアル」による歯科健診や保健指導を取り入れることで、壮年期以降の歯科健診の受診の機会を増やす取組を支援します。



3 障害児者・要介護者への歯科保健医療サービスの確保

《取組の方向》

障害児者・要介護者が住み慣れた地域で必要な歯科検診・治療・保健指導、口腔ケアが受けられるよう取り組みます。

現状と課題

- ◆障害児者・要介護者にとって歯科検診・治療・保健指導、口腔ケアは重要であり、必要な検診等の機会を確保することが求められています。
- ◆とちぎ歯の健康センター事業として福祉施設巡回歯科健診を行っており、この機会を活用するなどした歯科検診と歯科保健指導の実施が求められています。
- ◆介護・福祉施設関係者などが口腔ケアの技術を身につけることなどにより、日常的に口腔ケアや口腔機能向上に取り組むことが求められています。
- ◆入所型の介護・福祉施設では、口腔ケアや口腔機能向上、歯みがき指導等に積極的に取り組みたいとしており、歯科専門職の積極的な関与が求められています。
- ◆在宅医療の推進に伴い、障害児者・要介護者に対する訪問歯科診療・訪問保健指導の普及が求められています。
- ◆障害児者・要介護者が、身近な歯科診療所で安心して歯科診療・保健指導を受けられる環境づくりが求められています。

施設区分	施設数	取組んでいる施設	(複数回答)				取組まない施設
			舌や粘膜など歯以外の口腔内の清潔を保つ取り組みを取り入れている	義歯の手入れを行っている	「健口体操」など口腔機能維持向上のための取り組みを取り入れている	歯科医師や歯科衛生士による指導や実践を取り入れている	
介護施設	175	172 (98%)	131 (75%)	163 (93%)	110 (63%)	70 (40%)	3 (2%)
身体障害者施設	10	9 (90%)	6 (60%)	6 (60%)	5 (50%)	3 (30%)	1 (10%)
知的障害者施設	35	28 (80%)	12 (34%)	24 (69%)	3 (9%)	17 (49%)	7 (20%)
合計	220	209 (95%)	149 (68%)	193 (88%)	118 (54%)	90 (41%)	11 (5%)

入所型の介護・福祉施設における口腔ケアや口腔機能向上の取組状況
(健康増進課「H23栃木県要介護高齢者・障害児者の歯科保健医療に関する実態調査」)

《県の取組》

- ①介護・福祉施設関係者に対し、歯科検診・保健指導、口腔ケアの重要性やセルフケアの技術の啓発を進めます。
- ②歯科専門職に対し、介護・福祉分野への理解や対応の技術の啓発を進めます。
- ③歯科専門職と介護・福祉関係者の連携の取組を支援することにより、プロフェッショナルケアの導入を促進します。
- ④とちぎ歯の健康センター診療所による障害児者の歯科検診・治療・保健指導を進めるとともに、検診後も継続的に治療や保健指導を実施していくための地域の関係機関との連携体制の構築に努めます。
- ⑤訪問歯科診療等の普及や障害者歯科医療システムの充実を図ることにより、地域における歯科検診・治療・保健指導を推進します。
- ⑥障害児者・要介護者が、身近な歯科診療所で安心して歯科診療・保健指導を受けられるための啓発を進めます。



4 歯科保健医療提供体制の整備

《取組の方向》

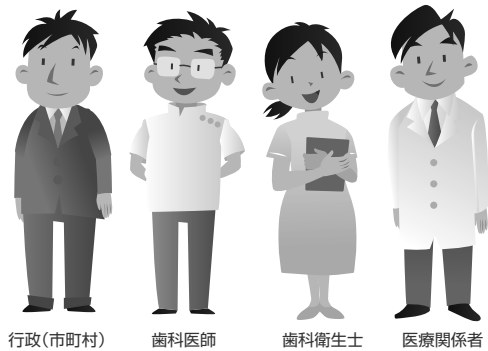
保健・医療・福祉・教育等様々な分野の関係者の資質向上や連携に取り組み、歯や口腔の健康づくりに繋がります。

現状と課題

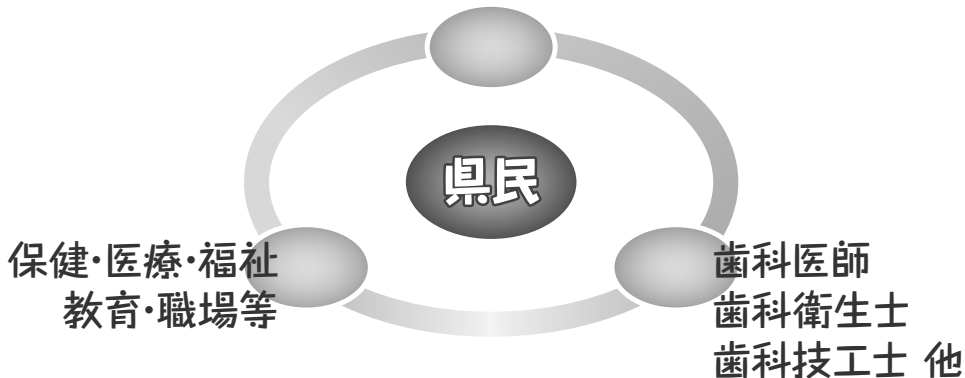
- ◆市町村において住民の健康づくりの施策に歯や口腔の健康づくりを取り入れることは重要であり、また歯科保健に関する条例や独自の計画策定の動向もあることから、市町村の歯科保健推進のための総合的な取組への支援が求められています。
- ◆歯や口腔の健康づくりが関係する分野は、保健・医療・福祉をはじめとして教育など様々な分野に広がっており、各分野の関係者が資質向上に努めることが求められています。
- ◆保健・医療・福祉サービスの適切な提供のために歯科保健医療分野が果たす役割は大きくなっており、地域における関係者の連携が求められています。

《県の取組》

- ①歯科保健推進のため、全県的な拠点としてのとちぎ歯の健康センター、地域の拠点としての健康福祉センターを中心に、歯科保健医療提供体制の整備に努めます。
- ②とちぎ歯の健康センターにおいて、歯や口腔の健康づくりの重要性やセルフケアのスキルを高めるための啓発および啓発資料の開発に取り組みます。
- ③とちぎ歯の健康センターなどにおいて、保健・医療・福祉・教育など様々な分野の関係者に対して研修を行うなど、歯や口腔の健康づくりの関係者の資質向上に取り組みます。
- ④健康福祉センターなどにおいて、歯や口腔の健康づくりの関係者の連携のための取組を支援します。
- ⑤健康福祉センターなどにおいて、市町村の健康増進計画や歯科保健計画の策定・評価、推進のための取組を支援します。
- ⑥糖尿病・脳卒中など生活習慣病の療養、口腔がんの適切な診断と治療、在宅医療などにおける医科歯科連携の取組を支援します。



行政(県・市町)



栃木県歯科保健基本計画の目標値

	目標項目	直近値	目標値
歯や口腔と関係する病気等の予防の推進	①むし歯のない幼児の増加	79.5% (H24)	80.0%
	②12歳児の永久歯の1人平均むし歯数の減少	1.5歯 (H24)	1.0歯以下
	③40歳の進行した歯周炎の減少	22.5% (H21)	17.9%以下
	④60歳で24歯以上自分の歯を有する人の増加	52.7% (H21)	60.0%以上
	⑤80歳で20歯以上自分の歯を有する人の増加	23.9% (H21)	35.0%以上
歯や口腔の健康に関する啓発と検診の普及	⑥歯科健診を受診する人の割合の増加	34.1% (H21)	50%以上
	⑦事業所による従業員の歯科保健の推進などモデル的な取組事例を有する地域の増加	3/5 保健医療圏 (H24)	全ての 保健医療圏
障害児者・要介護者への歯科保健医療サービスの確保	⑧訪問歯科診療、訪問歯科保健指導に取り組む歯科診療所の増加	180箇所 (H23)	200箇所 以上
	⑨口腔ケアに取り組む介護・福祉施設(入所型)の割合の増加	95% (H23)	100%
歯科保健医療提供体制の整備	⑩歯や口腔の健康づくりに取り組むための計画がある市町村	25/26 市町村 (H24)	全ての 市町村
	⑪歯科専門職が参画する保健・医療・福祉関係の連携の組織がある保健医療圏	5/5 保健医療圏 (H24)	全ての 保健医療圏

第3

本県の歯科保健事業

1 本県における平成24年度歯科保健医療対策体系

区分 (栃木県歯科保健基本計画 施策体系毎)	事業名	ライフステージ				実施主体		
		乳幼児	学校	成人	高齢者	県	教育委員会 市町	関係機関
歯や口腔と関係する病気等の予防の推進	健康相談	○	○	○	○	○		○
	各種広報による広報活動	○	○	○	○	○		○
	歯の健康センターにおける普及啓発	○	○	○	○	○		○
	乳幼児対象のフッ化物応用事業	○					○	○
	フッ化物応用事業（塗布・洗口）	○	○				○	○
	フッ化物洗口実施支援事業	○	○			○		○
	歯の衛生週間事業	○	○	○	○	○	○	○
	栃木県歯科保健賞	○	○	○	○	○	○	○
	よい歯のコンクール（親と子・三歳児）	○				○	○	○
	よい歯の優良学校コンクール		○			○	○	○
	よい歯の図画ポスター・作文・標語コンクール		○			○	○	○
歯科保健からの食育推進事業	○	○	○	○	○		○	
歯や口腔の健康に関する啓発と検診の普及	へき地巡回歯科診療事業	○	○	○	○	○		○
	健康教育	○				○		○
	永久歯等対策事業（保育所・幼稚園）	○				○		○
	妊産婦歯科健診、集団指導	○					○	
	乳幼児健診等での指導	○					○	
	1歳6か月児健診	○					○	
	2歳児歯科健診、歯科保健指導	○					○	
	3歳児健診	○					○	
	学校歯科検診等		○				○	○
	歯周疾患健康相談、健康教室			○	○		○	
歯周疾患検診（40・50・60・70歳）			○	○		○		
障害児者・要介護者への歯科保健医療サービスの確保	心身障害児者歯科診療事業	○	○	○	○	○		○
	障害児者歯科医療システム2次3次診療機関運営事業	○	○	○	○	○		○
	障害児者歯科医療システム関係者会議	○	○	○	○	○		○
	永久歯等対策事業	○	○			○		○
	福祉施設巡回歯科相談・指導事業	○	○	○	○	○		○
	栃木県在宅歯科診療設備整備支援事業	○	○	○	○	○		○
	在宅歯科診療連携推進事業	○	○	○	○	○		○
	生涯にわたる歯科保健・医療の推進事業	○	○	○	○	○		○
歯科保健医療提供体制の整備	健康教育	○	○	○	○	○		○
	歯科保健指導者・医療従事者研修事業	○	○	○	○	○		○
	歯科保健推進協力交付金	○	○	○	○	○		
	栃木県歯科保健推進協議会	○	○	○	○	○		
	8020運動推進協議会	○	○	○	○	○		
	とちぎ歯の健康センター運営等協議会	○	○	○	○	○		
	歯科保健対策連絡調整会議	○	○	○	○	○	○	○
	歯科保健指導者講習会		○				○	

乳幼児・学校・成人・高齢者のライフステージ毎に図表で示すと次頁のとおりです。

	<p>歯や口腔と関係する病気等の 予防の推進</p>	<p>歯や口腔の健康に関する啓発と 検診の普及</p>	<p>障害児者・要介護者への 歯科保健医療サービスの確保</p>	<p>歯科保健医療提供体制の整備</p>
<p>乳幼児</p>	<p>健康相談 / 各種広報活動 / 歯の衛生週間事業 / 栃木県歯科保健賞</p> <p>歯科保健からの食育推進事業</p> <p>よい歯のコンクール (親と子・三歳児)</p> <p>フッ化物洗口 実施支援事業</p> <p>よい歯の優良学校 コンクール 作文・図画ポスター・ 標語コンクール</p>	<p>健康教育</p> <p>1歳6か月児・3歳児健診</p> <p>永久歯等対策事業 (保育所・幼稚園対象)</p> <p>学校歯科健診等</p> <p>歯周疾患健康相談・健康教育 歯周疾患検診</p>	<p>障害児者歯科診療システム2次・3次診療機関運営事業</p> <p>心身障害児者歯科診療事業</p> <p>永久歯等対策事業 (障害児・通園施設・ 特別支援学校対象)</p> <p>福祉施設巡回歯科相談・指導事業 (障害児者・高齢者)</p>	<p>歯科保健対策連絡調整会議 / 歯科保健推進協力交付金</p> <p>歯科保健推進協議会 / 8020運動推進協議会 / とちぎ歯の健康センター運営等協議会</p> <p>健康教室 / 歯科保健指導者・医療従事者研修事業</p> <p>歯科保健指導者 講習会</p>
<p>学校</p>	<p>へき地巡回歯科診療事業</p>			
<p>成人</p>				
<p>高齢者</p>				

県事業

その他

2 とちぎ歯の健康センターについて

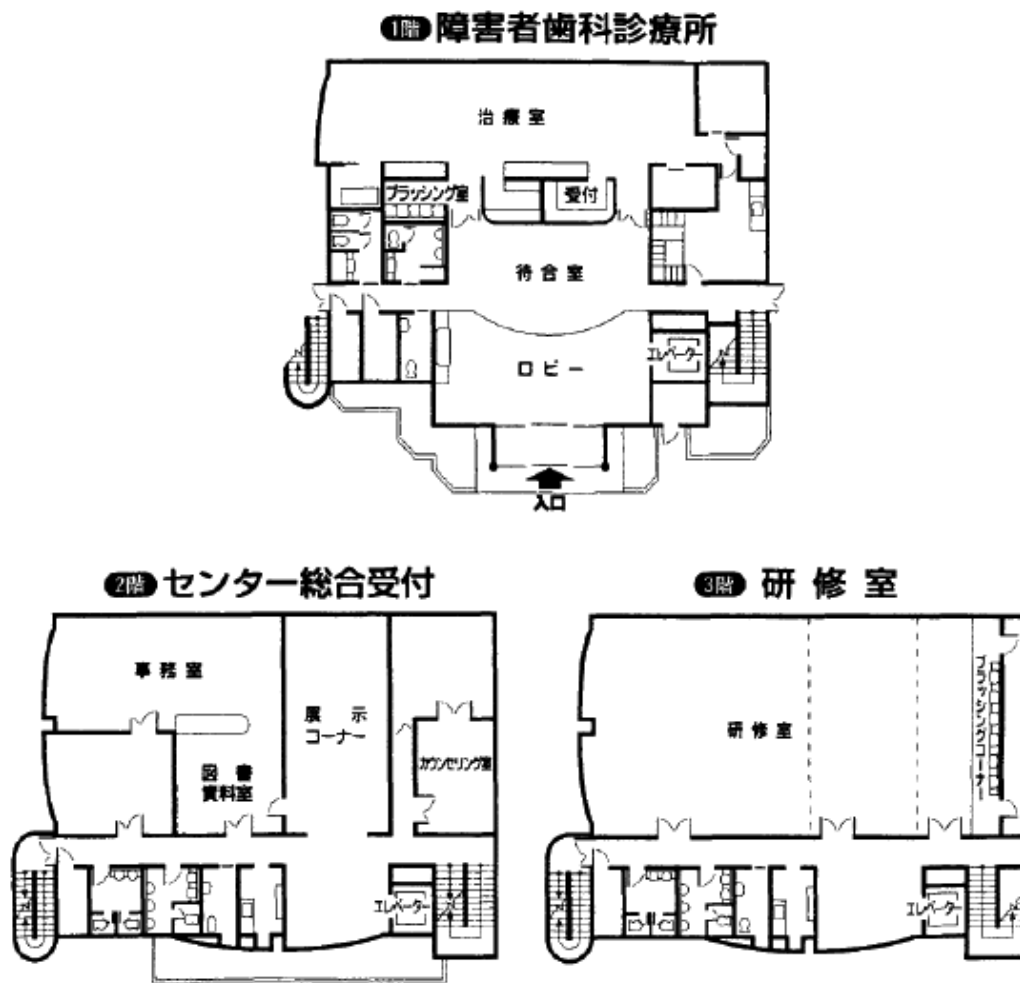
(1) センター概要

とちぎ歯の健康センターは、すべての県民の皆さんが歯及び口腔の健康について正しい知識をもち、一生涯自分の歯を守り、健康に過ごすことができるよう、本県の歯科保健対策を推進する拠点として、平成6年2月に開館しました。

(2) 施設内容

- ・所在地 栃木県宇都宮市一の沢2丁目2番5号
- ・設置主体 栃木県
- ・運営主体 (一社) 栃木県歯科医師会
- ・開館時間 午前9時～午後5時
- ・休館日 土・日・国民の祝日、年末・年始
- ・連絡先 TEL 028-648-6480 FAX 028-648-6483

*平成25年4月1日より「社団法人」から「一般社団法人」に移行しているため
(一社) 栃木県歯科医師会で記載しています。



3 本県の歯科保健対策事業

(1) 歯や口腔と関係する病気等の予防の推進関連事業

歯や口腔の病気の予防は、全身の健康づくりや疾病等の予防の観点からも重要であるので、歯や口腔の病気の予防等の各施策を適正に、効果的に進めていくため、調査研究や成果の普及、情報収集や提供に関する事業を実施しました。

ア 健康相談

とちぎ歯の健康センターにおいて電話及び来所による歯科保健に関する相談を実施しました。
受付時間；午前9時～午後4時30分

(ア) 相談者数 97件

区分	相談者種別			合計
	乳幼児の保護者	成人	高齢者	
相談件数	4	74	19	97

(イ) 相談内容別内訳

内容	治療内容等						予防指導	障害者等の 歯科相談	その他	合計
	むし歯	歯周疾患	抜歯	補綴	矯正	その他				
件数	7	3	13	22	2	23	1	2	24	97

イ 各種広報活動

テレビやラジオ等を活用し、歯科保健に関する様々なトピックについて普及啓発を行いました。

月	媒体	内容
5	情報誌（下野新聞 ASPO）	歯の衛生週間、歯の健康について
5・6・9	講演（大田原市・足利市）	県政出前講座：歯や口腔の重要性について
6	テレビ（とちぎテレビ）	県政ひとくちメモ（歯と口腔の健康づくり）
〃	ラジオ（CRT 栃木放送）	県政ナビ（歯と口腔の健康づくり）
〃	情報誌（下野新聞社 Tたいむ）	「お口の健康」自己診断
1 2	リーフレット（ファミリーマート）	歯科計画リーフレットの配布

ウ 歯の健康センターにおける普及啓発

「展示コーナー」、「図書資料室」における各種資料の展示及び各種広報、媒体を活用し普及啓発活動を行いました。

(ア) 展示コーナー、図書資料室

- ・図書貸し出し 14件（延べ 31点）
- ・ビデオ等貸し出し 44件（延べ 141点）
- ・パネル、備品貸し出し 41件（延べ 508点）

(イ) 機関紙発行

「とちぎ歯の健康センターだより・第19号」発行 3,500部

(ウ) 視察・研修の受け入れ

内容：診療所、展示コーナー見学、センター事業の説明、研修、体験学習等

エ フッ化物洗口実施支援事業

市町や施設（学校等）を対象に、フッ化物洗口実施の環境整備に対する支援を実施しました。

	郡市歯科医師会名	実施施設 (箇所)	歯科医師数 (人)	歯科衛生士 数 (人)	実施延人数 (人)	実施方法
1	宇 都 宮	1	1	0	75	週1回
2	上 都 賀	2	2	0	357	週2回
3	日 光	26	33	0	4,052	週1回
4	下 都 賀	0	0	0	0	
5	小 山	0	0	0	0	
6	佐 野	0	0	0	0	
7	足 利	2	42	13	585	週1回
8	芳 賀	0	0	0	0	
9	塩 谷	0	0	0	0	
10	那 須	47	53	0	6,346	週1回
11	那 須 南	5	5	0	330	週1回
	合 計	83	136	13	11,745	

オ 歯の衛生週間事業

歯の衛生週間（平成24年6月4日から6月10日）に併せ、歯の衛生に関する正しい知識の普及を図るため、県内11ヶ所において講演会・保健指導を実施しました。

	実施地区	実施日	主催歯科 医師会名	対象者	参加者数 (人)	実 施 内 容
1	上 都 賀	H24.6.16	上都賀	幼児 児童	672	講演、歯科相談 ブラッシング指導
2	日 光	H24.7.7	日光	住民	300	標語・作文・ポスター等表彰式、展示
3	下 都 賀	H24.6.10	下都賀	住民	1,161	フッ化物塗布、コンクール表彰式 歯科相談
4	小 山	H24.6.3	小山	幼児 児童	1,918	ブラッシング指導、歯科相談
5	佐 野	H24.6.13	佐野	生徒	350	講演
6	足 利	H24.6.3	足利	児童	308	ブラッシング指導、歯科相談
7	芳 賀	H24.6.10	芳賀	住民	572	歯科相談 標語・作文・ポスター等表彰式、展示
8	塩 谷	H24.6.10	塩谷	幼児	28	栄養指導、ブラッシング指導 フッ化物塗布
9	那 須	H24.6.21	那須	児童	107	講演
10	那 須 南	H24.6.24	那須南	住民	100	標語・作文・ポスター等表彰式、展示
11	上 三 川 町	H24.6.21	宇都宮市	住民	490	歯科相談
	合 計				6,006	

カ 栃木県歯科保健賞

栃木県歯科保健賞は、昭和 52 年に栃木県歯科医師会が第 29 回保健文化賞を受賞したことを記念して制定されました。県内における歯科保健衛生の分野で、優れた業績を挙げた団体及び個人の功績に対して顕彰を行っています。

平成 24 年度の結果（平成 24 年 9 月 6 日審査会開催）

団体の部	該当なし
個人の部	高嶋 佳世子（歯科技工士）
	星野 小百合（歯科衛生士）

キ 親と子のよい歯のコンクール・三歳児よい歯のコンクール

親と子の口腔衛生の向上及び普及啓発を図るため、3 歳児健診を受診した幼児及びその親を対象にコンクールを実施しました。

(ア) 審査内容

- ・第 1 次審査（市町）：3 歳児健診結果の書類審査又は歯科診査により選出
- ・第 2 次審査（宇都宮市・各広域健康福祉センター）：歯科・内科診査により選出
- ・第 3 次審査（県）：7 月 5 日（木）とちぎ歯の健康センターにて歯科・内科審査を実施

(イ) 審査結果

コンクール名	審査				審査結果		
	第 1 次 市町村	第 2 次 広域健康セ	第 3 次 県	中央 (厚労省)	最優秀	優 秀	優 良
親と子	45 組	27 組	9 組	1 組	1 組	3 組	5 組
三歳児	363 人	120 人	12 人		1 人	3 人	8 人

* 詳細については「第 6 関係資料」(p. 62) 参照

ク よい歯の優良学校コンクール

児童生徒の歯科保健の向上発展を図るため、栃木県教育委員会・栃木県歯科医師会との三者共催でコンクールを行いました。

(ア) 審査内容

平成 24 年 9 月 6 日（木）に審査会を実施し、各小・中学校の定期健診結果、学校保健活動の充実度、歯科保健活動の状況、及びう歯総数・処置歯率等を総合的に審査しました。

(イ) 審査結果

区分	参加校	栃木県 知事賞	栃木県議会 議長賞	栃木県 教育長賞	栃木県医師 会長賞	栃木県歯科 医師会長賞	入選
小学校	231 校	1	2	3	3	9	50
中学校	76 校	1	2	3	3	9	20

	小学校の部	中学校の部
栃木県知事賞	宇都宮市立清原南小学校	那須町立那須中学校
栃木県議会議長賞	下野市立祇園小学校	栃木市立都賀中学校
	宇都宮市立陽南小学校	大田原市立金田南中学校
栃木県教育長賞	宇都宮市立瑞穂野北小学校	栃木市立西方中学校
	宇都宮市立昭和小学校	真岡市立大内中学校
	栃木市立西方小学校	佐野市立田沼西中学校
栃木県医師会長賞	壬生町立藤井小学校	小山市立小山第三中学校
	那須塩原市立関谷小学校	那須塩原市立塩原中学校
	宇都宮市立岡本北小学校	宇都宮市立清原中学校
栃木県歯科医師会長賞	上記 9校	上記 9校

ケ よい歯の図画・ポスター、作文、標語コンクール

歯の衛生週間事業の一環として、小中学校の児童から図画・ポスター、作文、標語を募集しました。

区分		特選	入選
図画ポスター コンクール	小学校	2	22
	中学校	1	10
作文 コンクール	小学校	2	18
	中学校	1	8
標語 コンクール	小学校	2	19
	中学校	1	9

*詳細については「第6 関係資料」(p. 62) 参照

コ 歯科保健からの食育推進事業

平成 23 年度の「歯科保健からの食育推進事業」において作成した歯科保健と食育の関わりについてのパネルを用いて、県内各地域のイベントに参加し普及啓発活動を実施しました。

この事業は、歯科保健の分野において食育を推進することは、生活習慣病や生活の質を高めるために非常に重要なものであることから、今後推進するために重要な役割を果たす歯科専門職の食育推進の担い手を育成することを目的としています。

なお、この事業は国庫事業である「8020 運動推進特別事業」を活用して、実施しました。

(事業内容)

- ・ イベント参加に係る事前検討会
- ・ 地域イベントにおける食育活動の実施
- ・ 事後検討会及び報告書作成

*過去に実施した 8020 運動推進事業については「(5) 8020 運動推進事業」(p. 25) 参照

(2) 歯や口腔の健康に関する啓発と検診の普及関連事業

県民の皆さん自らが歯や口腔の健康づくりの重要性を理解し実践に取り組むため、学習や歯科検診の機会の提供等に関する事業を実施しました。

ア ハき地巡回歯科診療

無歯科医地区を有する市町村の中で、要請のあった地域を訪問し、歯科巡回診療バス「ルリちゃん号」による地域住民の歯科診療を実施しました。

	実施期間	市町名	実施場所	実施回数 (回)	患者実人数 (人)	患者延人数 (人)
1	5月17日 ～7月10日	日光市	栗山小学校	6	10	46
2	9月4日 ～12月4日	那珂川町	馬頭西小学校	9	6	40
3	9月6日 ～12月18日	那珂川町	馬頭東小学校	9	8	46
計				24	24	132

イ 各健康福祉センターでの健康教育

各健康福祉センターにおいて歯科保健に関する健康教育を実施しました。

	実施日	センター	実施内容	対象者	参加人数 (人)
1	6月12日	県南健康福祉センター	乳幼児健全育成	乳幼児と保護者	15
2	6月14日	県東健康福祉センター	〃	〃	12
3	7月12日	県東健康福祉センター	〃	〃	7
4	7月17日	安足健康福祉センター	〃	〃	18
4	9月28日	県西健康福祉センター	〃	〃	10
5	11月8日	県東健康福祉センター	〃	〃	10
6	12月11日	県西健康福祉センター	〃	〃	10
7	12月19日	県西健康福祉センター	〃	〃	11
合 計					93

ウ 永久歯等対策事業（保育所・幼稚園）

県内の保育所・幼稚園の幼児と保護者等を対象として、歯科衛生士が「六歳臼歯の重要性」を中心に歯科保健指導を行いました。

保育所・幼稚園（実施回数：20回、対象者総数：935人）

	実施日	市町名	施設名	対象者数（人）		
				幼 児	保 護 者	職 員
1	6月6日	益子町	たから幼稚園	27	9	3
2	6月14日	下野市	下野市グリム保育園	30	19	5
3	7月4日	那須塩原市	すぎのこ幼稚園	21	21	3
4	7月11日	那須町	那須幼稚園	26	26	3
5	7月18日	栃木市	アルス幼稚園	44	42	3
6	7月25日	小山市	こぼとキッズ	9	1	2
7	8月7日	足利市	足利市みなみ保育所	18	7	4
8	8月24日	岩舟町	岩舟町いわふね保育園	25	12	3
9	8月28日	那須塩原市	ひばりヶ丘保育園	20	4	3
10	9月4日	真岡市	真岡市立真岡保育所	30	19	4
11	10月9日	足利市	東光寺幼稚園	51	43	4
12	10月16日	佐野市	大栗保育園	17	15	3
13	10月23日	下野市	第二薬師寺幼稚園	54	43	4
14	11月6日	足利市	双葉学園旭幼稚園	32	28	3
15	11月20日	那須塩原市	那須塩原市とようら保育園	19	19	3
16	11月21日	佐野市	佐野市ときわ保育園	15	14	4
17	12月4日	足利市	足利本城保育園	20	12	5
18	12月11日	那須烏山市	宮原保育園	6	6	1
19	1月21日	足利市	友愛幼稚園	20	13	2
20	1月23日	真岡市	せんだん幼稚園	20	14	2
合 計				504	367	64

(3) 障害児者・要介護者への歯科保健医療サービスの確保関連事業

歯科検診等を受けることが難しい状況にある障害児者や要介護高齢者等に対する、歯科保健医療サービスを確保するための事業を実施しました。

ア とちぎ歯の健康センター診療所

1 階の診療所において、障害児者を対象に歯科診療を実施しました。

(ア) 診療体制

- ・診療日 月曜日～金曜日（予約制）
- ・診療時間 午前：9 時～12 時、午後：1 時 30 分～4 時 30 分
- ・スタッフ
 - 午前：歯科医師 1 名(常勤) 水・木 3 名(常勤 1 名、輪番制診療実行委員 2 名)
 - 歯科衛生士 6 名(常勤)
 - 午後：歯科医師 3 名(常勤 1 名、輪番制診療実行委員 2 名)
 - 歯科衛生士 7 名(常勤 6 名、他 1 名)

(イ) 診療実績 実診療日数：235 日

患者延人数 (人)	新患	89
	再来	4,412
	合計	4,501
職員延人数 (人)	歯科医師	633
	歯科衛生士	1,375
	合計	2,008

(ウ) 月別患者数

月	患者延 人数 (人)	診療 日数(日)	1 日平均 患者数 (人)
4 月	367	20	18
5 月	372	20	18
6 月	416	21	19
7 月	404	20	20
8 月	382	18	21
9 月	346	19	18
10 月	406	22	18
11 月	403	21	19
12 月	342	17	20
1 月	337	18	18
2 月	343	19	18
3 月	383	20	19
合 計	4,501	235	19

イ 障害児者歯科医療システム 2次・3次診療機関運営事業

障害者の口腔衛生管理の充実のため、障害者歯科医療システム 2次・3次診療機関（重度障害者が対象）の運営経費に対して補助を実施しました。

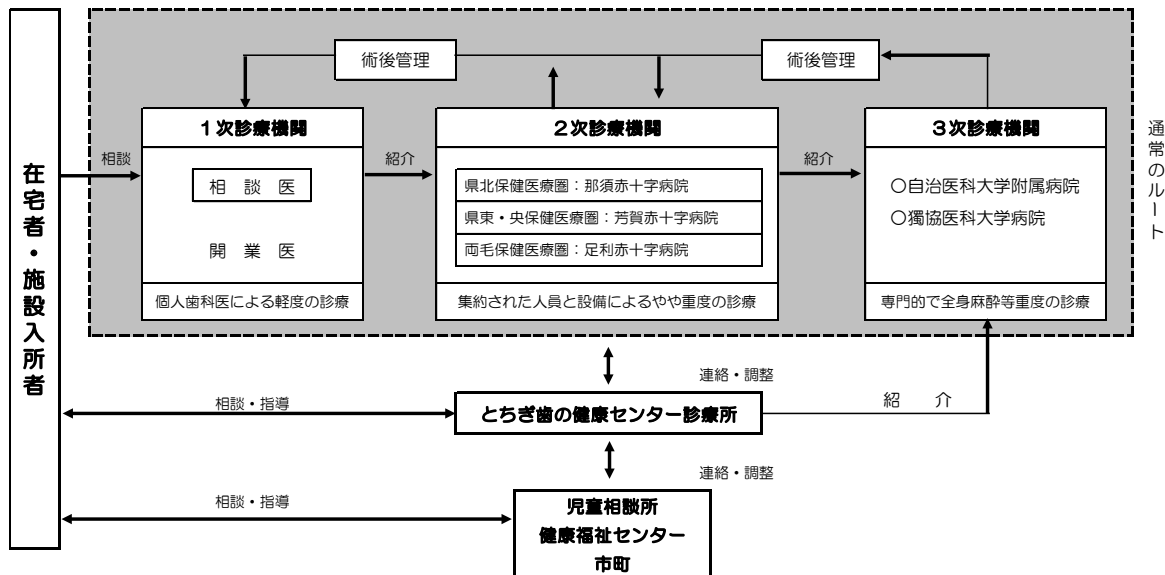
	2次診療機関（赤十字病院）			3次診療機関	
	芳賀	那須	足利	自治医大	獨協医大
診療日数	50日	10日	25日	242日	281日
対象患者実人数	52人	8人	728人	825人	49人
対象患者延人数	79人	10人	1,993人	1,115人	64人

2次診療機関…やや重度の障害者を対象とする

3次診療機関…2次診療機関で対応できない重度者を対象とする

参考 栃木県心身障害児者歯科医療システム図

県では、心身障害児者が歯科医療を受診する機会を確保するために、各診療機関を1次診療機関（地域の歯科診療所）、2次診療機関（やや重度の障害者が受入れ可能な赤十字病院）、3次診療機関（2次診療機関で対応できない重度者を受け入れる大学病院）と位置付け、「栃木県心身障害児者歯科医療システム」を構築しています。



ウ 永久歯等対策事業（障害児通園施設・特別支援学校対象）

障害児通園施設通所児と保護者、指導者等、特別支援学校児童と保護者、教諭等を対象に歯科衛生士が「六歳臼歯の重要性」を中心に集団指導及び個別相談指導を行いました。

(ア) 障害児通園施設（実施回数：12回、対象者総数：180人）

	実施日	市町名	施設名	対象者数（人）		
				幼児	保護者	職員
1	6月4日	真岡市	真岡市中心障害児通園ホーム ひまわり園	7	7	4
2	6月4日	矢板市	社会福祉法人たかはら学園 こども発達支援センター たけのこ園	7	7	4
3	8月24日	那須烏山市	烏山地区こども発達支援センター くれよんクラブ	8	8	3
4	9月3日	那須塩原市	那須地区広域行政事務組合 こども発達支援センター なすの園	6	6	1
5	9月3日	大田原市	特定非営利活動法人 障害児者トータルサポートセンター 空（佐久山事業所）	3	1	3
6	9月11日	大田原市	特定非営利活動法人 障害児者トータルサポートセンター 空（親園事業所）	3	0	3
7	10月5日	日光市	日光市こども発達支援センター つばさ園	4	4	3
8	10月16日	大田原市	社会福祉法人エルム福祉会 Smile	7	6	3
9	10月23日	栃木市	栃木市社会福祉協議会 キッズホームとちぎ	9	9	3
10	11月13日	岩舟町	社会福祉法人すぎのこ会 児童通所支援事業所 ひまわり	4	4	3
11	1月15日	壬生町	社会福祉法人壬生町社会福祉協議会 壬生町こども発達支援センター ドリームキッズ	5	5	4
12	1月29日	鹿沼市	こども発達支援センター 鹿沼市あおば園	12	12	2
合 計				75	69	36

(イ) 特別支援学校（実施回数：8回、対象者総数：179人）

	実施日	市町名	施設名	対象者数（人）		
				児 童	保 護 者	職 員
1	6月19日	益子町	益子特別支援学校	6	5	4
2	7月3日	那須烏山市	南那須特別支援学校	4	4	3
3	9月21日	栃木市	栃木特別支援学校	11	9	4
4	9月24日	那須塩原市	那須特別支援学校	19	4	8
5	10月30日	宇都宮市	のざわ特別支援学校	8	5	4
6	11月5日	宇都宮市	富屋特別支援学校	20	13	8
7	12月7日	下野市	国分寺特別支援学校	13	10	5
8	2月15日	宇都宮市	宇都宮大学教育学部附属特別支援学校	4	4	4
合 計				85	54	40

工 福祉施設巡回歯科相談・指導事業

要請のあった福祉施設を訪問し、歯科巡回診療バス「ルリちゃん号」による歯科健診、相談、指導を実施しました。

	市町名	施設名	実施回数 (回)	健診者数 (人)	口腔衛生 指導人数 (人)
1	宇都宮市	特別養護老人ホーム 高砂荘	1	30	9
2	鹿沼市	特別養護老人ホーム かぬま四季の里	3	42	3
3	〃	障害者支援施設 シンフォニーあわの	1	18	8
4	日光市	特別養護老人ホーム きびたき荘	4	50	21
5	〃	特別養護老人ホーム 誠心園	3	48	1
6	〃	障害者支援施設 すぎなみき学園	2	35	1
7	真岡市	特別養護老人ホーム きたはら	1	13	1
8	益子町	障害者支援施設 光輝舎	3	47	7
9	栃木市	特別養護老人ホーム まろにえ四季の里	1	16	1
10	〃	特別養護老人ホーム 雅の風	1	14	6
11	〃	特別養護老人ホーム みつみねの郷	1	20	1
12	〃	特別養護老人ホーム ひまわり	3	47	4
13	〃	特別養護老人ホーム 緑風苑	1	26	0
14	小山市	特別養護老人ホーム サンフラワーグリーンホーム	2	27	12
15	大田原市	特別養護老人ホーム 晴風園	3	56	5
16	〃	特別養護老人ホーム 晴風園みどりの郷	1	20	5
17	〃	特別養護老人ホーム 山百合荘	1	24	3
18	矢板市	知的障害児施設 たかはら学園 知的障害者更生施設 たかはら育成園	2	38	11
19	佐野市	特別養護老人ホーム 明水の里	1	19	8
20	〃	介護老人福祉施設 ゆずりは	1	17	2
合 計			36	607	109

(4) 歯科保健医療提供体制の整備関連事業

県民の皆さんの生涯にわたる健康の保持増進を図るために、保健、医療、福祉、教育等関係者の資質向上や連携強化を図るための事業を実施しました。

ア 学生等に対する教育・研修

とちぎ歯の健康センターにおいて、学生等による臨床実習等を受け入れ、指導を行いました。

実施日	実施内容	対象者	参加人数 (人)
9月27日～ 12月6日	歯科保健指導・体験学習	栃木県歯科医師会主催の 歯科助手認定講習会受講者	52
11月8日～ 12月11日	学生に対する臨床実習指導	栃木県立衛生福祉大学校 歯科衛生学科学生	29

イ 歯科保健指導者・歯科医療従事者研修会

歯科保健指導者、歯科医療従事者を対象に教育・研修を実施しました。

開催日	内容・講師	対象者	参加人数 (人)
2月17日 (日)	障害者歯科における連携医療 ～地域の2次医療機関を核として～ 昭和大学歯学部 スペシャルニーズ口腔医学講座 口腔衛生学部門 向井美恵 教授	歯科医師 歯科衛生士	78

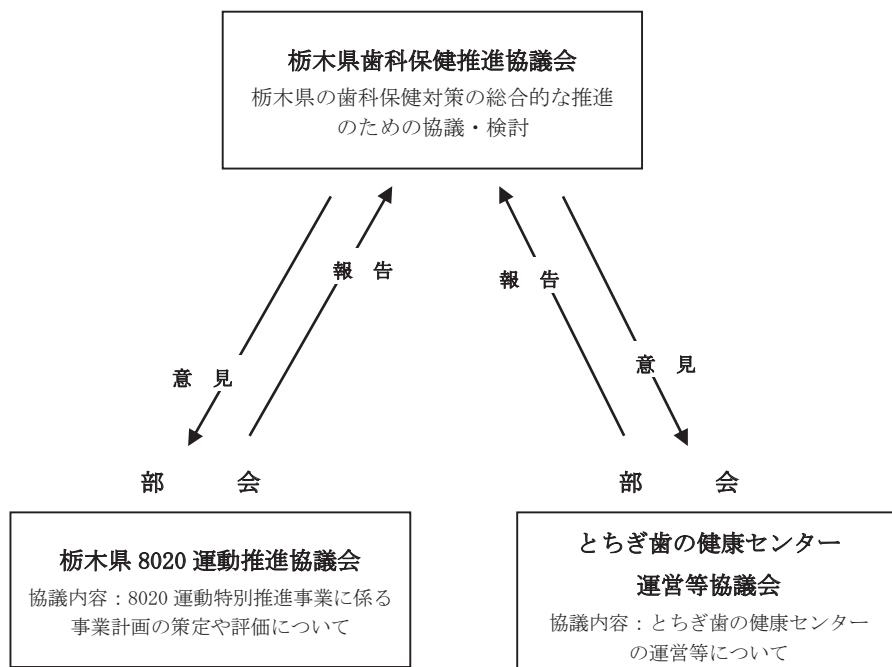
ウ 歯科保健推進協力交付金

(一社) 栃木県歯科医師会で実施する歯科保健対策推進事業への支援を実施しました。

エ 歯科保健対策関連協議会

県では本県における歯科保健対策事業の充実を図るため、3つの協議会を設置しています。

(ア) 各種協議会の関連性



(イ) 栃木県歯科保健推進協議会

本県における歯科保健対策を推進するため、様々な分野の専門家を協議会委員に委嘱し、本県の総合的な歯科保健対策事業について協議しています。

a 平成24年度第1回栃木県歯科保健推進協議会の結果について

- ・日 時：平成24年8月30日（木）午前10時～12時
- ・場 所：県庁本館 9階会議室3
- ・出席者：委員13名
- ・議 題：
 - 1) 栃木県民の歯及び口腔の健康づくり推進条例第10条に基づく議会への報告について
 - ・県内の歯及び口腔の健康づくりの状況、県が歯及び口腔の健康づくりの推進に関して平成23年度に講じた施策及び平成24年度に講じようとする施策について報告をしました。
 - 2) 次期健康増進計画の策定について
 - ・次期健康増進計画の策定について事務局から説明し、各委員から意見を聴取しました。
 - 3) 栃木県保健医療計画（6期計画）について
 - ・栃木県保健医療計画における医科歯科連携の推進について各委員から意見を聴取しました。

b 平成24年度第2回栃木県歯科保健推進協議会の結果について

- ・書面協議を開催しました。
- ・議 題：

栃木県健康増進計画「とちぎ健康21プラン」（2期計画）（素案）について

 - ・栃木県健康増進計画（素案）について書面にて各委員から意見を聴取しました。

c 栃木県歯科保健推進協議会委員（H24）

	氏 名	所属・役職等
1	柴田 勝	栃木県歯科医師会会長
2	中津 道昭	栃木県歯科医師会副会長（学校保健担当）
3	瓦井 昭二	栃木県歯科医師会常務理事（地域保健担当）
4	前原 操	栃木県医師会副会長
5	林 幸子	栃木県歯科衛生士会会長
6	菊地 澄男	栃木県歯科技工士会会長
7	甲斐 典子	栃木県老人福祉施設協議会理事（特養うづま荘施設長）
8	松島 三枝子	栃木県保育協議会理事（宇都宮市立松原保育園長）
9	茂垣 幸夫	市町村代表（茂木町保健福祉課長）
10	臼井 智子	栃木県市町村保健師業務研究会副会長（栃木市健康福祉課）
11	川俣 浩	中核市（宇都宮市健康増進課長）
12	武藤 孝司	栃木産業保健推進センター所長
13	川田 容子	栃木県栄養士会理事（福祉協議会長）
14	鈴木 美恵子	栃木県食生活改善推進団体連絡協議会会長
15	青山 旬	栃木県立衛生福祉大学校歯科技術学部長

(ウ) 8020 運動推進協議会

国の歯科保健医療対策事業である「8020 運動推進特別事業」を活用し、本県の歯科保健対策を推進するための事業について協議しています。

a 平成 24 年度栃木県 8020 運動推進協議会の結果について

- ・日 時：平成 25 年 3 月 7 日（木）午後 2 時 30 分～午後 3 時 20 分
- ・場 所：とちぎ歯の健康センター 3 階研修室（宇都宮市一の沢 2-2-5）
- ・出席者： 委員 7 名
- ・議 題：
 - 1) 平成 24 年度 8020 運動推進特別事業の実施状況について
 - 2) 平成 25 年度 8020 運動推進特別事業の実施計画案について

b 8020 運動推進協議会委員（H24）

	氏 名	所属・役職等
1	柴田 勝	栃木県歯科医師会会長
2	田村 一夫	栃木県歯科医師会専務理事
3	瓦井 昭二	栃木県歯科医師会常務理事
4	林 幸子	栃木県歯科衛生士会会長
5	鈴木 美恵子	栃木県食生活改善推進団体連絡協議会会長
6	新島 美智子	栃木県教育委員会事務局健康福利課長
7	青山 旬	栃木県立衛生福祉大学校歯科技術学部長

(エ) とちぎ歯の健康センター運営等協議会

とちぎ歯の健康センターを拠点とした障害者歯科診療、巡回歯科相談・指導、歯科保健に関する相談・指導及び普及啓発等の事業内容のあり方について協議しています。

a 平成 24 年度とちぎ歯の健康センター運営等協議会の結果について

- ・日 時：平成 25 年 3 月 7 日（木）午後 3 時 30 分～午後 4 時 30 分
- ・場 所：とちぎ歯の健康センター 3 階研修室（宇都宮市一の沢 2-2-5）
- ・出席者： 委員 4 名
- ・議 題：
 - 1) とちぎ歯の健康センター事業概要について
 - 2) 平成 23 年度とちぎ歯の健康センター事業実績及び平成 24 年度事業実施状況について
 - 3) 平成 25 年度の事業実施について

b とちぎ歯の健康センター運営等協議会委員（H24）

	氏 名	所属・役職等
1	柴田 勝	栃木県歯科医師会会長
2	田村 一夫	栃木県歯科医師会専務理事
3	入野 光市	栃木県歯科医師会常務理事
4	林 幸子	栃木県歯科衛生士会会長

才 歯科保健対策連絡調整会議

県からの情報提供及び各市町の歯科保健対策の実施状況について情報交換をし、地域における歯科保健対策の推進や連携体制の構築を図ることを目的に、平成 21 年度から開催しています。

平成 24 年度栃木県歯科保健対策連絡調整会議の結果について

- ・日 時：平成 24 年 10 月 2 日（火）午後 2 時～4 時 30 分
- ・場 所：とちぎ健康の森 3 階研修室
- ・出席者：県及び市町等において歯科保健事業に携わる職員 33 名
- ・議 題：
 - 1) 栃木県の歯科保健事業について
 - 2) 8020 運動の推進について
 - 3) 市町における歯科保健事業について
 - 4) 栃木県歯科衛生士会の活動状況について
 - 5) 栃木県歯科保健基本計画について
 - 6) 歯科口腔保健の推進に関する基本的事項について
 - 7) とちぎ歯の健康センターについて

(5) 8020運動推進事業

平成12年度から国の歯科保健医療対策事業に「8020運動推進特別事業」が新設されたことを受けて、栃木県8020運動推進協議会を設置し、本県の歯科保健の現状を踏まえて各種事業を展開しています。

年 度	事業名	事業内容
平成12年	栃木県8020運動推進協議会	8020運動の効果的な推進方策の協議及び情報交換のための協議会設置
	啓発用リーフレットの作成事業	ライフステージに応じた啓発リーフレット、「お母さんと乳幼児の方へ」「児童・生徒と保護者の方へ」「成人・高齢者の方へ」の3種類を作成
平成13年	栃木県8020運動推進協議会	協議会の開催
	「栃木県の歯科保健」ホームページ開設	歯科保健に関する最新情報等を常に県民に提供できる環境をつくるためホームページを開設
	栃木県歯科疾患実態調査	栃木県の成人の歯科保健の実態を把握するため、歯科疾患実態調査を実施
平成14年	栃木県8020運動推進協議会	協議会の開催
	歯周疾患検診推進事業	検診医療機関の歯科医師に対し、国の歯周疾患検診マニュアルに添った検診方法の普及や事後措置の統一を図るため、研修会を実施
	啓発用リーフレットの作成事業	障害児者編：介護者向けに障害児者用のリーフレットを作成 歯周疾患検診編：歯周疾患検診を勧奨するためのリーフレットを作成
平成15年	栃木県8020運動推進協議会	協議会の開催
	高齢者に対する歯つらつモデル事業	介護保険通所事業（デイサービス事業）を利用する高齢者と地域の元気な高齢者（生きがい活動通所支援事業実施施設（はつらつセンター）利用者）を対象に、口腔検診及び聞き取り調査を実施
	フッ化物応用事業	県民にフッ化物応用に関する正しい知識を普及するためのリーフレットの作成・配布 地域でのフッ化物応用事業を展開する歯科医師に対し、知識普及のため研修会を実施
平成16年	栃木県8020運動推進協議会	協議会の開催
	歯つらつ実践者応援事業	地域の元気な高齢者を対象に生活状況とその状況に応じた口腔実態の把握のため、聞き取り調査及び歯科検診・指導を実施 検診の結果、8020・6024達成者には認定証を発行し、認定者ポスターを作成
	歯周疾患予防セルフケア推進事業	歯周疾患の発症・進行予防のため、老健法に基づく歯周疾患検診を実施していない10市町村に対し、歯周疾患検診や保健指導のモデル事業を実施
	とちぎよい歯つよい歯支援事業	保育・教育施設において積極的なむし歯予防行動がとれるよう、むし歯予防マニュアルを作成し、モデル事業として、2幼稚園・6保育所・3小学校において、フッ化物洗口事業を実施
平成17年	栃木県8020運動推進協議会	協議会の開催
	高齢者歯つらつ推進事業	老人福祉施設職員に対し、施設において適切な歯科保健行動がとれるように研修を実施 地域一般高齢者を対象に口腔機能向上について健康教育を17市町51会場にて実施
	とちぎよい歯つよい歯推進事業	集団における効果的なフッ化物応用についてのハンドブック作成 フッ化物応用啓発ポスターの作成 市町村担当、養護教諭、保育士等を対象にハンドブックを用いた研修会実施

平成18年	栃木県8020運動推進協議会	協議会の開催
	口腔保健ボランティアリーダー研修事業	県内の歯科診療所受診者に対し、口腔状況・歯科保健の意識等に関するアンケートを実施 地域での8020運動推進のため、ボランティア団体(食生活改善推進員)を対象に9地区で研修会を実施
	とちぎよい歯つよい歯推進事業	フッ素洗口推進地区検討の参考のため、県内全保育所・幼稚園を対象に5歳児のむし歯の状況調査を実施 フッ素洗口実施を検討している施設等に対して、説明会への講師派遣・資料提供・サンプル送付等の支援を実施
	高齢者歯つらつ推進事業	在宅要介護者の口腔状況の改善を図るため、介護者(ケアマネジャー・ヘルパー・看護師等)を対象に研修会を実施
平成19年	栃木県8020運動推進協議会	協議会の開催
	地域で歯つらつ推進事業	歯科保健サービスを受けることが困難な状況にある、在宅の高齢者や障害者の口腔衛生の向上を図るため、訪問歯科診療の実施が可能な歯科医師(歯科医院)の現状を調査し、在宅・障害児者歯科診療協力歯科診療所名簿を作成・配布 高齢者の口腔衛生の向上を図るため、一般高齢者・介護従事者向けの口腔ケアに関するリーフレットを作成・配布
平成20年	栃木県8020運動推進協議会	協議会の開催
	地域で歯つらつ推進事業	在宅要介護者の全身状態、疾病について及び在宅介護の場で知っておくべき知識について、歯科医師を対象とした研修会を実施 かかりつけ歯科医をもつことを推進するため、県民を対象とした公開講座を実施(県歯科医師会創立100周年記念事業) 県歯科衛生士会による訪問歯科保健指導に関する事例の収集及びそれに基づく勉強会を実施 *「訪問歯科診療・歯科保健指導に関する事例集及び事例検討会報告書」作成 訪問歯科保健指導のための歯科衛生士養成研修会を県内3地区で実施
	とちぎよい歯つよい歯フォロー事業	県内におけるフッ化物洗口事業について、より一層の促進と定着化を図ることを目的とし、その効果を検証するために中学校での調査を実施 評価方法及び結果に関する報告書(「栃木県内におけるフッ化物洗口事業の評価方法及び結果に関する報告書」)を作成 栃木県のフッ化物洗口事業実施に関する効果検証及びその方法についての学術研修会を実施 フッ化物洗口マニュアルの改定版(「集団における効果的なフッ化物応用について」)を作成
平成21年	栃木県8020運動推進協議会	協議会の開催
	地域で歯つらつ推進事業	全身の健康の向上の観点から、在宅高齢者や障害者等の要介護者の口腔衛生の向上を図ることを目的とし、検討会による介護現場における口腔ケア推進のためのマニュアルの作成及びそれに基づく歯科衛生士・介護職・看護職等を対象とした研修会を開催
平成22年	地域で歯つらつ推進事業	全身の健康の向上の観点から、在宅高齢者や障害者等の要介護者の口腔衛生の向上を図ることを目的とし、平成21年度に作成した「栃木県口腔ケア推進マニュアル」に基づく介護職・看護職等を対象とした研修会を開催

平成23年	栃木県8020運動推進協議会	協議会の開催
	歯科保健からの食育推進事業	歯科保健の分野において食育を推進することは、生活習慣病や生活の質を高めるために非常に重要なものであることから、食育推進の担い手を育成するための研修会や活動メニューの検討・作成を実施
	要介護高齢者・障害者等の歯科保健医療に関する実態調査	障害児者や要介護高齢者の歯科検診、診療及び治療の機会確保のため、歯科保健体制の整備を検討するための調査を実施
	地域における歯科連携事業	地域における歯科保健の基盤整備を促進するために、先進事例等を調査し、歯科連携の活動事例に関する資料を作成
平成24年	栃木県8020運動推進協議会	協議会の開催
	歯科保健からの食育推進事業	歯科保健の分野において食育を推進することは、生活習慣病や生活の質を高めるために非常に重要であることから、食育推進の担い手を育成するための研修会や活動メニューの検討・作成を実施
	障害児者歯科医療システム関係者会議	障害者歯科医療に係る現在の状況や実績を把握し、より良い歯科保健医療サービスの環境を整えることを目的に関係者による意見交換を開催

第4

市町の歯科保健事業

1 実施状況一覧

(平成24年度)

市町名	事業 妊産婦	乳児	1歳 6か月児	2歳児	3歳児	幼児	フッ化 物応用	学生 生徒	成人	歯周疾 患検診	高齢者	全ライフ ステージ*1	計画*2
宇都宮市	○	○	○	○	○	○	○	○	○	○	○	○	○
鹿沼市	○		○	○	○	○	○	○	○	○	○	○	○
日光市			○	○	○	○	○		○	○	○	○	○
真岡市			○	○	○	○	○		○	○	○		○
益子町	○	○	○	○	○	○	○		○	○	○	○	○
茂木町	○	○	○	○	○	○	○		○	○	○		○
市貝町		○	○	○	○	○			○	○	○		○
芳賀町			○	○	○	○	○	○		○	○		○
栃木市	○	○	○	○	○	○	○	○		○	○	○	
小山市		○	○		○	○	○	○		○	○	○	○
下野市	○	○	○		○	○	○	○		○	○		○
上三川町			○	○	○	○	○			○	○		○
壬生町			○	○	○	○	○	○	○	○	○	○	○
野木町	○		○	○	○	○	○	○	○		○	○	○
岩舟町			○		○	○	○	○	○	○	○	○	○
大田原市		○	○	○	○	○	○	○	○		○		○
矢板市	○	○	○	○	○	○	○		○	○	○		○
那須塩原市			○	○	○	○	○	○	○	○	○	○	○
さくら市			○	○	○	○	○		○		○		○
那須烏山市	○	○	○	○	○	○	○	○		○	○	○	○
塩谷町		○	○	○	○	○	○		○		○		○
高根沢町	○	○	○	○	○	○	○	○	○	○	○		○
那須町			○	○	○	○	○	○	○	○	○		○
那珂川町		○	○	○	○	○	○	○		○	○		○
足利市			○		○	○	○	○	○	○		○	○
佐野市	○	○	○		○	○		○	○	○	○	○	○
合計	11	14	26	21	26	26	24	17	19	22	25	13	25

*1 全住民を対象としたイベント事業

*2 健康増進計画内に歯科が盛り込まれている計画

2 対象別実施状況

(1) 妊産婦

	事業名	事業区分			実施状況		従事者（延人数）			
		歯科健診	個別相談指導	集団指導	回数	延人数	歯科医師	歯科衛生士	保健師	その他
宇都宮市	妊産婦歯科健康診査	○	○		個別健診	1,705	委託(歯科医師会)			
鹿沼市	マタニティ歯科教室	○	○	○	3	74	3	6	9	4
日光市										
真岡市										
益子町	母子手帳交付時面接		○		192	192			192	
茂木町	両親学級 ひだまりくらす (妊婦教室)		○	○	3	19		1	6	2
市貝町										
芳賀町										
栃木市	妊婦歯科健康診査	○	○		333	333	委託(歯科医師会)			
小山市										
下野市	妊娠届出時面接指導		○		571	571			571	
上三川町										
壬生町										
野木町	マタニティクラス			○	4	24			4	
岩舟町										
大田原市										
矢板市	プレママ教室			○	7	15		4	10	6
那須塩原市										
さくら市										
那須烏山市	マタニティサロン				6	27			6	6
塩谷町										
高根沢町	プレママ学級			○	4	22		4	4	
那須町										
那珂川町										
足利市										
佐野市	ママパパ教室			○	12	336			12	30

(2) 乳児

	事業名	対象	事業区分		実施状況		従事者（延人数）			
			個別相談指導	集団指導	回数	延人数	歯科医師	歯科衛生士	保健師	その他
宇都宮市	すこやか親子講座	乳児とその親	○	○	4	161		4	8	4
鹿沼市										
日光市										
真岡市										
益子町	12か月児相談	12か月児	○	○	12	175		12	60	48
茂木町	3~4か月、6~7か月、 9~10か月児健診	乳児とその親		○	18	166			78	53
市貝町	8か月児健診	8か月児	○		12	79			36	6
芳賀町										
栃木市	歯科健診	0歳児			44	170	44			
小山市	9か月児健康相談	9か月児	○	○	30	1,397		30	194	
下野市	9か月児健診	保護者	○		12	500			108	
上三川町										
壬生町										
野木町										
岩舟町	歯みがき教室	1歳6か月児	○	○	6	97		18		
大田原市	10か月児相談	10か月児	○	○	18	550		18	94	
矢板市	はじめての育児教室	9~10か月児 第1子の母親	○	○	6	27		6	7	2
那須塩原市										
さくら市										
那須烏山市	4か月児健診	1歳未満児	○	○	12	157			36	
	8か月児健診	1歳未満児	○	○	12	152			36	
塩谷町	乳児相談	12か月児	○		12	47		12	36	
高根沢町	10か月児健診	10か月児	○		12	284			60	
那須町	10か月児健診	10か月児		○	8	154		8	48	
那珂川町	1歳児相談	1歳児	○	○	6	101		6	24	
足利市										
佐野市	9か月児健診	9か月児		○	40	896		40		

(3) 1歳6か月児健康診査

	事業区分			実施状況		従事者（延人数）			
	歯科健診	個別相談指導	集団指導	回数	延人数	歯科医師	歯科衛生士	保健師	その他
宇都宮市	○		○	112	4,719	112	224		
鹿沼市	○	○		18	772	18	55	146	246
日光市	○	○		43	536	43	79	182	
真岡市	○	○	○	18	693	18	36	144	108
益子町	○	○		6	183	6	6	30	24
茂木町	○	○	○	6	80	6	6	28	28
市貝町	○	○		6	95	6		18	6
芳賀町	○	○	○	6	111	6	6	30	24
栃木市	○	○	○	45	1,004	45	48		9
小山市	○	○		36	1,462	36		238	36
下野市	○		○	12	545	12	12		
上三川町	○		○	12	280	12	12	50	135
壬生町	○	○		12	292	12	12		12
野木町	○		○	12	175	12	12		
岩舟町	○			6	97	6	6		
大田原市	○	○		16	591	28	12	101	
矢板市	○	○		12	259	12	25	73	86
那須塩原市	○			29	1,026	52		257	38
さくら市	○	○		12	418	12	47	84	132
那須烏山市	○	○	○	12	164	12	12	36	
塩谷町	○	○		4	71	4	10	12	
高根沢町	○	○	○	12	263	12	24	57	
那須町	○	○	○	6	148	6	6	37	6
那珂川町	○	○		6	106	6	6	24	
足利市	○		○	36	1,042	36	36		
佐野市	○	○	○	39	943	39	39		

(4) 2歳児

	事業名	事業区分				実施状況		従事者（延人数）			
		歯科健診	個別相談指導	集団指導	その他	回数	延人数	歯科医師	歯科衛生士	保健師	その他
宇都宮市	2歳5か月児歯科健康診査	○	○	○		60	3,689	60	420		
鹿沼市	2歳児教室	○	○	○		6	117	6	12	12	
日光市	2歳児歯科健康診査	○	○	○		27	501	27	63	113	
真岡市	2歳児歯科検診	○	○	○		12	651	24	24	96	72
益子町	2歳児歯科検診	○	○	○		4	192	8	8	16	12
茂木町	2歳児教室		○	○		8	73		8	38	28
市貝町	2歳児歯科検診	○	○	○		6	91	6	6	18	6
芳賀町	2歳6か月児歯科検診	○	○	○		6	116	6	18	24	6
栃木市	2歳児歯科健診	○	○	○	フッ化物塗布	31	929	31	98	26	11
小山市											
下野市											
上三川町	2歳児むし歯予防教室	○	○	○		2	133	4	8	6	12
壬生町	幼児歯科健診	○	○			通年	234	234			
野木町	2歳児訪問での歯磨き習慣の確認		○			156	156			10	146
岩舟町											
大田原市	2歳児歯科健康診査	○	○	○		16	525	28	28	93	
矢板市	2歳児歯科健診	○	○			12	244	12	43	58	115
那須塩原市	2歳児歯科検診	○	○	○		27	1,006	52	27	249	36
さくら市	2歳児歯科健診	○	○			12	413	12	48	84	72
那須烏山市	2歳児相談		○	○		12	174		12	36	
塩谷町	2歳児相談		○			4	67		8	12	
高根沢町	2歳児歯科健診	○	○			12	288	12	36	55	
那須町	2歳児歯科検診	○	○	○		6	134	6	6	35	17
那珂川町	2歳児相談		○	○		6	91		6	24	
足利市											
佐野市											

(5) 3歳児健康診査

	事業区分				実施状況		従事者（延人数）			
	歯科健診	個別相談指導	集団指導	その他	回数	延人数	歯科医師	歯科衛生士	保健師	その他
宇都宮市	○				112	4,705	112	112		
鹿沼市	○	○	○		18	833	18	54	166	274
日光市	○	○			43	550	43	79	195	
真岡市	○	○	○		18	731	18	36	144	126
益子町	○	○			6	190	6	18	30	24
茂木町	○	○	○		6	71	6	12	31	12
市貝町	○	○	○		6	109	6	6	18	6
芳賀町	○	○	○		6	124	6	6	30	12
栃木市	○	○			45	1,112	45	48		3
小山市	○	○			36	1,458	36		249	36
下野市	○		○		12	524	12	12		
上三川町	○		○		12	311	12	12	52	143
壬生町	○	○			12	351	12	12		12
野木町	○		○		12	165	12	12		
岩舟町	○				6	121	6	6		
大田原市	○	○			16	581	28		101	
矢板市	○	○			12	271	12	26	75	127
那須塩原市	○	○	○		27	1,003	50	27	255	38
さくら市	○	○			12	432	12	48	108	132
那須烏山市	○	○	○		12	186	12	12	36	
塩谷町	○	○			4	77	4	11	12	
高根沢町	○	○			12	257	12	36	57	
那須町	○	○		フッ化物塗布	6	140	6	6	38	5
那珂川町	○	○			6	108	6		24	
足利市	○				36	1,112	36	36		
佐野市	○	○			39	983	39	39		

(6) 幼児

	事業名	対象者	事業区分				実施状況		従事者（延人数）			
			歯科健診	個別相談指導	集団指導	その他	回数	延人数	歯科医師	歯科衛生士	保健師	その他
宇都宮市	幼児ムシ歯予防事業（フッ化物塗布）	2歳～就学前	○	○	○	フッ化物塗布	8	10,875	委託（歯科医師会）			
	よい歯のコンクール	3歳児健診受診児と親				コンクール	1	103	2		1	4
	歯の健康講座	幼児とその保護者			○	講習会	1	34	1	1	4	
鹿沼市	よい歯のコンクール	3歳児	○			コンクール	1	16	1	1	1	
	楽しく学ぶむし歯予防教室	1歳～3歳		○	○		1	33	1	1	2	
	楽しく学ぶむし歯予防教室	年長児と保護者	○	○	○	フッ化物塗布	1	97	23	14	2	13
日光市	むし歯予防教室	幼児			○		1	18			1	
	よい歯のコンクール	3歳児健診でむし歯のなかった親子	○			コンクール	1	14	2	2	4	
真岡市	4歳児歯科検診	5歳児	○	○	○	フッ化物塗布	7	547	21	14	42	42
	歯科健康教室	公立保育所（4～6歳児）			○		5	328		5		
	健康フェスティバル（フッ素）	3歳児				健康まつり	1	85	4	2	4	4
益子町	こどものフッ化物塗布	3歳児～未就学児	○	○	○	フッ化物塗布	2	135	4	10	8	4
	育児サークル	未就学児			○		3	74		3	1	3
	よい歯のコンクール	3歳児	○			コンクール	1	1	1	1	1	
茂木町	保育園・幼稚園歯科指導	園児			○		5	207			8	
	よい歯のコンクール	3歳児				コンクール	1	7			5	
	3歳児よい歯の表彰	3歳児				健康まつり	1	57			1	1
	むし歯予防教室	2歳～小学3年	○	○	○	フッ化物塗布	1	69	5	4	3	1
市貝町	12か月児相談	12か月児		○			6	84			18	6
	広報誌掲載	3歳児健診でむし歯のなかった児				普及啓発	6	89				
芳賀町	フッ化物塗布事業	2歳6か月以上未就学前	○	○	○	フッ化物塗布	2	184	6	8	4	4
栃木市	フッ化物塗布事業	年長児		○		フッ化物塗布	1	360	委託（歯科医師会）			
	よい歯のコンクール	前年度の3歳児健診受診児とその親				コンクール	1	30	2	1	10	2
	子育てサロン歯科指導	未就園児			○		3	30		3	6	
	保育園歯科指導事業	年中・年長児			○		2	94		2	2	
小山市	地区別健康教室	0～3歳児親子			○		2	48			3	2
	フッ化物塗布	年中・年長			○	フッ化物塗布	3	642	42	22	3	1
	ブラッシング指導	年中・年長			○		3	642		5	1	2
	歯の健康相談	年中・年長		○			3	87	8		3	
	間々田幼稚園 ブラッシング指導	幼稚園児とその親			○		1	123		1	2	
	よい歯のコンクール	3歳児				コンクール	1	7			2	2
下野市	ブラッシング指導	年中・年長			○		3	959		3		3
	フッ化物塗布	年中・年長				フッ化物塗布	3	959	16	23		
	歯科相談	年中・年長		○			3	95	5		3	
	おやつについて啓発活動	年中・年長児保護者			○		3	959				9
	よい歯のコンクール	前年度の3歳児健診受診児		○			1	4	1	2		

	事業名	対象者	事業区分				実施状況		従事者（延人数）			
			歯科健診	個別相談指導	集団指導	その他	回数	延人数	歯科医師	歯科衛生士	保健師	その他
上三川町	フッ化物塗布	3歳児～未就学児	○	○	○	フッ化物塗布	2	967	4	22	8	12
	よい歯のコンクール	3歳児健診受診者と親	○			コンクール	1	3	1	1	5	12
壬生町	三歳児よい歯のコンクール	3歳児健診受診児				コンクール	1	58	3	2	3	3
	フッ化物塗布	年長児				フッ化物塗布	1	158	委託(歯科医師会)			
野木町	よい歯のコンクール	3歳児				コンクール	1	1	1	1	1	
	フッ化物塗布	年中・年長				フッ化物塗布	1	195	7	6	3	
	歯の健康相談	希望者		○			1	18	5			
	ブラッシング指導	年中・年長			○		1	195		2		
岩舟町	フッ化物塗布	3歳～4歳未満		○	○	フッ化物塗布	6	156		18		
	むし歯予防教室	3歳～4歳未満		○	○	普及啓発	3	82		9	6	
	3歳児よい歯のコンクール	平成23年度に3歳児健診を受診したむし歯のない幼児	○			コンクール	1	5	1		3	
	「歯の衛生週間行事」 フッ化物塗布事業	年長児	○			フッ化物塗布 普及啓発	1	25	委託(歯科医師会)			
	健康福祉・環境まつり 歯科相談	乳児～未就学児		○		普及啓発 健康まつり	1	26	1	5		
大田原市	よい歯のコンクール	前年度3歳児健診で むし歯のない児				コンクール	1	40	3		5	
	むし歯予防講話会	保育園児			○		6	165		7		
矢板市	よい歯のコンクール	3、4歳児		○		コンクール	1	13	1	1	3	1
	フッ化物塗布	5、6歳児		○		フッ化物塗布	2	289	2	8	6	7
那須塩原市	よい歯のコンクール	3歳児				コンクール	1	21	2		8	
さくら市	5歳児歯科健診	5歳6か月児	○	○	○	フッ化物塗布	12	387	12	36	96	72
	よい歯のコンクール1次審査	3歳児	○				1	2	1		1	2
那須烏山市	フッ化物塗布	3歳～未就学児	○	○		フッ化物塗布	4	431	12	6	12	4
	1歳児相談	1歳児		○	○		12	137		12	36	
	よくかめるかな教室	3歳～ 未就学児及び保護者			○		4	148				
塩谷町	フッ化物塗布事業	年長児			○	フッ化物塗布	1	28	2	3	3	
	永久歯対策(むし歯予防教室)	年長児		○	○		3	87		3	3	
高根沢町	フッ化物塗布事業	3歳～未就学児	○	○	○	フッ化物塗布	2	443	8	24	9	10
	ブラッシング指導	年中・年長児			○		8	305		8		
那須町	よい歯のコンクール	3歳児				コンクール	1	13	1		3	1
那珂川町	フッ化物塗布	3歳～未就学児	○			フッ化物塗布	12	584	12		26	17
	よい歯のコンクール	H23年度3歳児健診受診者				コンクール	1	9	1		1	
	みんなの子育てひろば～ ぴかぴかキッズクラス	1歳～未就園児			○		1	30		1	1	

	事業名	対象者	事業区分				実施状況		従事者（延人数）			
			歯科健診	個別相談指導	集団指導	その他	回数	延人数	歯科医師	歯科衛生士	保健師	その他
足利市	歯の健康フェスタ （フッ化物塗布事業）	3歳～未就学児		○		フッ化物塗布	1	358	18		3	
	よい歯のコンクール	3歳児	○			コンクール	1	21	2		3	4
佐野市	よい歯のコンクール	前年度3歳児健診受診者	○			コンクール	1	32	2		5	
	子育て教室 （歯の話）	未就園児親子		○	○		2	86		2		
	保育所歯科健診	在園児0～5歳児	○				30	2,195	29			
	歯磨き指導	在園児5歳児				○	2	37	2			
		在園児4,5歳児				○	5	195	1	4		2
		在園児3～5歳児				○	2	98	1	1		
	保護者研修会	在園児親				○	4	277	4	3		
	歯磨き教室	在園児親子				○	1	90	1			
	永久歯対策	在園児5歳児親子				○	1	29		2		
	永久歯対策	在園児5歳児				○	1	16		2		
	歯科指導	在園児1,2歳児				○	1	28		1		
		在園児特別支援児				○	1	6		1		

(7) 学童・生徒

	事業名	対象者	事業区分	実施状況		従事者（延人数）			
				回数	延人数	歯科医師	歯科衛生士	保健師	その他
宇都宮市	幼児ムシ歯予防事業 （フッ化物塗布）	小学1年生	歯科健診 集団指導 個別相談・指導 フッ化物塗布	8	1,623	委託（歯科医師会）			
	歯の健康教室	小学3年生	歯科健診 集団指導 個別相談・指導	68	4,696	68	146		
鹿沼市	楽しく学ぶ親子むし歯予防教室	小学1,2年生と 保護者	歯科健診 集団指導 個別相談・指導 フッ化物塗布	1	239	23	14	2	13
日光市									
真岡市									
益子町									
茂木町									
市貝町									
芳賀町	フッ化物塗布事業	小学生	歯科健診 集団指導 個別相談・指導 フッ化物塗布	2	165	6	8	4	4
栃木市	フッ化物塗布事業	小学1年生	個別相談・指導 フッ化物塗布	1	435	委託（歯科医師会）			
	歯の衛生週間作文・ポスターコンクール	小・中学生	普及啓発 コンクール	1	291	1市2町合同実施、 共催（歯科医師会）			
	歯の衛生週間 よい歯の児童生徒表彰	小・中学生	普及啓発	1	40				
	学校歯科健診	小中学校全児童生徒	歯科健診	40	11,554	40			
	むし歯ゼロ学校巡回指導	小学1年生	集団指導	27	1,219	27	47		
	フッ化物洗口	小学1年～6年生	フッ化物洗口	週2回	29,904				
小山市	フッ素塗布	小学1・2年生	集団指導 フッ化物塗布	3	408	42	22	3	1
	ブラッシング指導	小学1・2年生	集団指導	3	408		5	1	2
	歯の健康相談	小学1・2年生	個別相談・指導	3	62	8		3	
下野市	ブラッシング指導	小学1・2年生 保護者	集団指導	3	647		3		
	フッ素塗布	小学1・2年生	フッ化物塗布	3	647	16	23		3
	歯科相談	小学1・2年生	個別相談・指導	3	96	5		3	
	おやつについて啓発活動	小学1・2年生 保護者	普及啓発	3	647				9
上三川町									
壬生町	フッ素塗布	小学1年生	フッ化物塗布	1	136	委託（歯科医師会）			
野木町	フッ素塗布	小学1・2年生	フッ化物塗布	1	99	7	6	3	
	ブラッシング指導	小学1・2年生	集団指導	1	99		2		
	歯の健康相談	小学1・2年生	個別相談・指導	1	14	5			
岩舟町	「歯の衛生週間行事」 フッ素塗布事業	小学1年生	歯科健診 フッ化物塗布 普及啓発	1	49	委託（歯科医師会）			
	健康福祉・環境まつり 歯科相談	小・中学生	個別指導 健康まつり	1	31	1	5		
大田原市	フッ化物洗口	小・中学生	フッ素化物洗口	週1回	6,147				
	むし歯予防講話会	小・中学生	集団指導	34	3,020		40		
矢板市									
那須塩原市	フッ化物塗布事業	小学1～3年生	フッ化物塗布	52	6,403	80	82		
さくら市									
那須烏山市	歯みがき指導	小・中学生	集団指導	9	971		9	9	
	フッ素洗口	小学1年～6年生	フッ素洗口	2	277	委託 (那須烏山市境小学校・江川小学校)			
塩谷町									
高根沢町	ブラッシング指導	小学1・2年生	集団指導	3	174		3		
那須町	親子で元気パワーアップ事業 （歯科保健教室）	小学1年生	集団指導	2	136		2	3	
	親子で元気パワーアップ事業 （歯科保健教室）	小学4年生	集団指導	1	36		1	2	
	親子で元気パワーアップ事業 （歯科保健教室）	小学5年生	集団指導	1	35		1	2	
那珂川町	フッ化物洗口	小学生	各小学校						
足利市	歯の健康フェスタ	小学生	フッ化物洗口	1	138	2			
佐野市	学校歯科健診	小中全校生	歯科健診	38	9,374	41			
	よい歯の審査会	小中全校生	普及啓発	1	341	共催（歯科医師会、 学校保健会）			

(8) 成人

	事業名	対象者	事業区分	実施状況		従事者（延人数）			
				回数	延人数	歯科医師	歯科衛生士	保健師	その他
宇都宮市	歯科健康相談	全住民	個別相談・指導	6	27	6	6	6	
	歯の健康講座	40歳以上	集団指導 研修会・講習会	1	29	1	1	2	
鹿沼市	歯の健康啓発事業	全住民	普及啓発事業	1	28	1		3	4
	認知症の方の口腔衛生	介護者の会 会員	普及啓発事業	1	7	1		1	5
日光市	健康づくり大学校	市民	研修会・講習会	1	31		1	1	
	家庭教育学級	保護者	研修会・講習会	1	67			2	
真岡市	歯周病予防教室	全住民	健康まつり	1	15		3	2	
益子町	成人の口腔衛生事業	20～40歳	個別相談・指導	12	175		12		
	ヤングミニ検診歯科相談	19～39歳	個別相談・指導	3	39		39		
茂木町	成人歯科保健事業	1歳6か月児の保護者	歯科健診 個別相談・指導	6	41	6	6	28	28
市貝町	2歳児の親口腔衛生指導	2歳児歯科検診参加の保護者	個別相談・指導	6	91		6	18	6
芳賀町									
栃木市									
小山市									
下野市									
上三川町									
壬生町	生活習慣病予防教室 ～歯周病と糖尿病の関係～	40歳以上	研修会・講習会	1	35	1			1
野木町	お口の健康教室	40歳以上	集団指導	1	11		2	2	
岩舟町	健康福祉・環境まつり 歯科相談	20歳以上65歳未満	個別指導 健康まつり	1	24	1	5		
大田原市	健康づくりリーダー 連絡協議会	40歳以上	集団指導	1	24		1	2	
	健診結果説明会 歯科指導	30歳以上	個別相談・指導 集団指導	41	186		41		
矢板市	口腔内の健康教室	40歳以上	集団指導 研修会・講習会	1	16		1		
	口腔内の健康相談	住民健診結果説明会参加者	個別相談・指導 普及啓発	10	28		10		
	口腔内の健康教室	住民健診結果説明会参加者	集団指導 普及啓発	10	173		10		
那須塩原市	歯周疾患予防指導事業	40歳以上健診等参加者	個別相談・指導 集団指導	100	1,818		100		
		30・35歳節目 健康相談会参加者	個別相談・指導 集団指導	6	168		6		
さくら市	健診結果相談会	健診受診者	個別相談・指導	25	18		25	172	72
	男の料理教室	成人	研修会・講習会	1	6		1	1	3
那須烏山市									
塩谷町	健康相談	健診受診者	個別相談・指導	14	28		14		
	健康教育	健診受診者	集団指導	14	408		14		
高根沢町	結果説明会（ブラッシング 指導、歯周病予防）	40歳以上	集団指導	6	187		6		
那須町	お口きらピカ教室	住民	集団指導	1	16		1	1	
那珂川町									
足利市	健康ひろば（健康相談）	主に40歳以上	個別相談・指導 集団指導	31	220		31		
佐野市	歯科相談	全住民	個別相談・指導	22	130		22		
	国民健康保険歯科検診	国保加入者	歯科健診	3	3	委託（歯科医師会）			

(9) 歯周疾患検診

	事業名	対象者	事業区分	実施状況		従事者（延人数）			
				回数	延人数	歯科 医師	歯科 衛生士	保健師	その他
宇都宮市	歯科健診（歯周病検診） 集団	40, 50, 60歳	健康増進事業対象	80	1,302	委託（宇都宮市医療保健事業団）			
	歯科健診（歯周病検診） 集団	45, 55, 65歳	健康増進事業対象外						
	歯科健診（歯周病検診） 個別	40, 50, 60, 70歳	健康増進事業対象	個別 受診	1,166	委託（歯科医師会）			
	歯科健診（歯周病検診） 個別	45, 55, 65歳	健康増進事業対象外						
鹿沼市	歯周疾患検診	40, 50, 60, 70歳	健康増進事業対象	536	536	委託（歯科医師会）			
日光市	成人歯科健康診査（集団）	19歳以上	健康増進事業対象外	10	309	19	28	13	
	成人歯科健康診査（個別）	19歳以上	健康増進事業対象外		318	委託（歯科医師会）			
真岡市	歯周疾患検診	40, 50, 60, 70歳	健康増進事業対象		371	委託（歯科医師会）			
益子町	歯周病検診	40, 50, 60, 70歳	健康増進事業対象	64	64	委託（町内歯科医院）			
茂木町	歯周疾患検診	40, 50, 60, 70歳	健康増進事業対象	59	59	委託（町内5医療機関）			
市貝町	歯周疾患検診	40, 50, 60, 70歳	健康増進事業対象	33	33	委託（歯科医師会）			
芳賀町	歯周疾患検診	40, 50, 60, 70歳	健康増進事業対象	20	20	20			
						委託（町内歯科医院）			
	歯周疾患検診	45, 55, 65歳	健康増進事業対象外	17	17	17			
						委託（町内歯科医院）			
栃木市	歯周疾患検診	40, 50, 60, 70歳	健康増進事業対象		836	委託（歯科医師会）			
	歯周疾患検診	30歳	健康増進事業対象外		97	委託（歯科医師会）			
小山市	歯周疾患検診	40, 50, 60, 70歳	健康増進事業対象		216	委託（歯科医師会）			
下野市	歯周疾患検診	40, 50, 60, 70歳	健康増進事業対象	120	120	120	120		
						委託（市内医療機関）			
	歯周疾患検診	30歳～39歳の 国保加入者	健康増進事業対象外	27	27	27	27		
						委託（市内医療機関）			
上三川町	歯周疾患検診	40, 50, 60, 70歳	健康増進事業対象	70	70	委託（歯科医師会）			
壬生町	歯周疾患検診	40, 50, 60, 70歳	健康増進事業対象	通年	190	委託（歯科医師会）			
野木町									
岩舟町	歯周疾患検診	40, 50, 60, 70歳	健康増進事業対象	17	17	委託（歯科医師会）			
大田原市									
矢板市	歯周疾患検診	40, 50, 60, 70歳	健康増進事業対象	34	34	委託（歯科医師会）			
那須塩原市	歯周疾患検診	40, 50, 60, 70歳	健康増進事業対象	個別	464	委託（市内歯科医院）			
さくら市									
那須烏山市	歯周疾患検診	40, 50, 60, 70歳	健康増進事業対象	17	17	委託（市内歯科医院）			
塩谷町									
高根沢町	歯周疾患検診	40, 50, 60, 70歳	健康増進事業対象	個別	17	委託			
那須町	歯周疾患検診	40, 50, 60, 70歳	健康増進事業対象	70	70	70			
						委託（歯科医師会）			
那珂川町	歯周疾患検診	40, 50, 60, 70歳	健康増進事業対象	個別	67	委託（町内歯科医院）			
足利市	親子歯科健診	1歳6か月児の親	健康増進事業対象外 個別相談	36	962	36	72		
	歯周疾患検診（個別）	40, 50, 60, 70歳	健康増進事業対象	個別	12	委託（歯科医師会）			
	歯周疾患検診（個別）	40～74歳の上記 対象でない者	健康増進事業対象外	個別	55	委託（歯科医師会）			
佐野市	歯周疾患検診（個別）	40, 50, 60, 70歳	健康増進事業対象	188	188	49	委託（歯科医師会）		

(10) 高齢者

	事業名	対象	事業区分	実施状況		従事者(延人数)			
				回数	延人数	歯科医師	歯科衛生士	保健師	その他
宇都宮市	在宅歯科診療事業	65歳以上の療養者	在宅寝たきり老人歯科保健	43	43	委託(歯科医師会)			
	高齢者よい歯の表彰式	80歳以上で20本以上自分の歯がある人	普及啓発	1	177	6	1	3	6
	介護予防教室(はつらつ教室)	65歳以上の介護保険非該当者	介護予防(一般)集団指導	62	649	委託(地域包括支援センター)			
	通所型介護予防事業(げんき応援教室・げんきアップ教室)	二次予防事業対象者	介護予防(特定)個別相談・指導集団指導	148	1,646		192		
	訪問型介護予防事業	二次予防事業対象者	介護予防(特定)個別相談・指導	59	59		59		59
	家族介護教室	要介護高齢者を介護する家族等	集団指導	1	11				6
						委託(地域包括支援センター)			
鹿沼市	元気アップ教室	65歳以上(一次予防対象者)	介護予防(一般)集団指導	40	200		40	40	40
	元気アップ教室	65歳以上(二次予防対象者)	介護予防(特定)個別相談・指導集団指導	40	381		40	40	40
	介護予防ボランティア育成講座	60歳以上	介護予防(一般)集団指導	1	16		1	2	1
	出前講座～かむ力、飲み込む力は生きる力～	65歳以上(一次予防対象者)	介護予防(一般)集団指導	1	8		1		
	在宅寝たきり老人歯科保健事業	65歳以上の療養者	在宅寝たきり老人歯科保健	19	19	19		19	
						委託(歯科医師会)			
日光市	在宅寝たきり老人歯科保健推進事業	65歳以上の療養者	在宅寝たきり老人歯科保健	2	2	2	4	2	
	はつらつ教室	65歳以上(二次予防事業対象者)	介護予防(特定)集団指導	59	716		21	116	
	一次予防事業	65歳以上	介護予防(一般)集団指導	15	197		15	8	16
	生きがいデイサービス健康教室	65歳以上	介護予防(一般)集団指導	1	16		1	1	
	養護老人ホーム健康教室	65歳以上	介護予防(一般)集団指導	4	90			8	
	老人クラブ健康教室	65歳以上	介護予防(一般)集団指導	6	97		5	7	
	公民館講座	65歳以上	介護予防(一般)集団指導	2	37		2	2	
真岡市	在宅歯科診療	65歳以上の療養者	在宅寝たきり老人歯科保健	7	7		7	7	
	お口うるおいアップ教室	65歳以上	介護予防(一般)	4	20		4	4	
	介護予防講話(お口の健康教室)	65歳以上	介護予防(一般)	10	212		10		
	介護予防事業*1コース5回	2次予防対象者	介護予防(特定)	60	515		60		
益子町	若返り健康教室	65歳以上(特定高齢者)	介護予防(特定)個別相談・指導集団指導	6	51		1	12	3
茂木町	介護予防教室(1次予防)	65歳以上(一般高齢者)	介護予防(一般)	2	26		2		
							委託(TBC福祉教育センター)		
市貝町	介護予防教室(2次予防)	2次予防事業対象者	介護予防(特定)	1	12		1		
							委託(尚生会)		
芳賀町	介護予防健口編	65歳以上(二次予防事業対象者)	介護予防(特定)	5	37		7	5	
							委託(栃木県歯科衛生士会)		
芳賀町	生きがいサロン口腔指導	65歳以上	集団指導	7	85		7		
	元気アップ教室	65歳以上	介護予防(特定・一般)個別相談・指導集団指導	2	13		2		
	ノルディックウォーキング	65歳以上	介護予防(特定・一般)個別相談・指導集団指導	2	23		2		

	事業名	対象	事業区分	実施状況		従事者(延人数)			
				回数	延人数	歯科医師	歯科衛生士	保健師	その他
栃木市	元気アップ教室(口腔編)	二次予防事業対象者	介護予防(特定)	4	25		10		8
	ゆうゆうヘルシー教室(大平包括)	二次予防事業対象者	介護予防(特定)	2	30		2	2	
	老人クラブ健康教室	65歳以上	介護予防(一般)	1	27		1	1	
	ゆうゆうヘルシー教室(藤岡包括)	65歳以上	介護予防(特定)	12	122		1	1	
	脳すっきり教室	65歳以上	介護予防(特定)	1	15		1	1	3
	ゆうゆうヘルシー教室(西方包括)	65歳以上	介護予防(特定)	3	19		3	6	
	はっぴー教室	65歳以上	介護予防(特定)個別・集団指導	6	35		12	8	3
	介護予防教室	65歳以上	介護予防(一般)集団指導	1	8		1	1	
	ゆうゆうヘルシー教室(栃木包括)	65歳以上	介護予防(特定)個別・集団指導	6	64		6	6	9
	閉じこもり予防教室(栃木包括)	65歳以上	介護予防(特定)集団指導	2	13		1	1	7
	いきいき健口教室(国府包括)	65歳以上	介護予防(特定)	4	35		8	4	4
	いきいき元気教室	65歳以上	介護予防(一般)	1	20		1		1
	女性のための教養講座	女性	研修会・講演会	1	17		1	1	1
	いきいき健口教室(大宮包括)	65歳以上	介護予防(特定・一般)	4	39		8	8	4
	大宮公民館教養講座男塾	65歳以上	介護予防(一般)	1	12		1	1	
	ゆうゆうヘルシー教室(大宮包括)	65歳以上	介護予防(特定・一般)	3	44				
	はつらつ健康教室	65歳以上	介護予防(特定)個別・集団指導	3	38		6	6	6
	ゆうゆうヘルシー教室(吹上包括)	65歳以上	介護予防(特定)個別・集団指導	3	50		4	5	9
	閉じこもり予防教室(吹上包括)	65歳以上	介護予防(一般)集団指導	1	5		1		4
	元気アップ教室(吹上包括)	65歳以上	介護予防(一般)集団指導	1	26		1	1	1
閉じこもり予防教室(口腔機能向上)	65歳以上	介護予防(特定)	1	12		1		4	
小山市	在宅歯科診療事業	65歳以上の要介護4・5	在宅寝たきり老人歯科保健	9	9	21	6		
	地区別健康教室	高齢者クラブ	集団指導	1	16				2
	お口いきいき教室	65歳以上の二次予防事業対象者	介護予防(特定)個別相談・指導 集団指導	40	266	5	15	40	44
	介護予防教室	65歳以上	介護予防(一般)	9	291		9		
下野市	いきいき健口教室	60歳以上	介護予防(特定)	12	158		40	24	16
	ふれあいサロン「陽だまり」	60歳以上	介護予防(一般)	24	728	24			
	8020運動表彰	80歳以上	普及啓発	1	33	33	33		
上三川町	歯つらつ教室	65歳以上	介護予防(特定)	3	35	3	3	6	3
	口腔ケア教室	65歳以上	介護予防(一般)	7	86		5	2	
壬生町	介護予防教室	65歳以上	介護予防(一般)集団指導	2	60				
	介護予防教室	65歳以上	介護予防(一般)集団指導	50	107				
野木町	健康相談	来所者	個別相談・指導	2	5			2	
	8020運動	80歳以上で歯が20本ある人	歯科健診	1	20	1		1	
岩舟町	介護予防事業	65歳以上	介護予防(一般)	10	211		30	20	10
	お口の健康教室	65歳以上の二次予防事業対象者	介護予防(特定)	10	44		10	10	1

	事業名	対象	事業区分	実施状況		従事者（延人数）				
				回数	延人数	歯科 医師	歯科 衛生士	保健師	その他	
大田原市	おたっしゅクラブ	高齢者	介護予防（一般）	11	160		12	2	20	
	活いききクラブ(委託型)	介護予防 二次予防事業の対象者	介護予防（特定）	14	121	委託（ニチイ学館、 栃木県健康倶楽部）				
	介護予防セミナー	介護予防 二次予防事業の対象者	介護予防（特定）	24	168		28	22	112	
	介護予防普及啓発事業 （健康教育）	高齢者	介護予防（一般）	2	33		2		2	
	介護予防普及啓発事業 （産業文化祭出展）	高齢者	普及啓発事業	2	376		2	2	12	
矢板市	はつらつ健康教室	65歳以上	介護予防（一般） 集団指導	3	49		3	6	4	
			介護予防（一般） 個別相談・指導	3	12		3	6	4	
	いきいき体操教室	65歳以上	介護予防（一般） 集団指導	9	102		3	11	17	
			介護予防（一般） 個別相談・指導	1	2		1	1	4	
	はつらつヘルシーセミナー	65歳以上	介護予防（特定） 個別相談・指導	8	33		8	18	12	
			介護予防（特定） 集団指導	2	34		2	6	6	
那須塩原市	いきいき口腔講座	65歳以上	介護予防（特定） 集団指導	60	340			27	119	
						委託（地域包括支援センター）				
さくら市	健診結果相談会	65歳以上	介護予防（一般） 個別相談・指導	25	18		25	172	72	
	はつらつ元気塾	65歳以上	介護予防（一般） 集団指導	2	107		2	2		
	いきいき介護予防教室	65歳以上	介護予防（一般） 集団指導	4	75		4	9		
	元気向上教室	特定高齢者	介護予防（特定） 集団指導	17	117		17			
							委託（社会福祉協議会）			
	8020よい歯の表彰	80歳以上	健康まつり	1	5	3	2	2	1	
那須烏山市	いきいきサロン	65歳以上	介護予防（一般） 集団指導	41	633			41		
	介護予防教室	65歳以上	介護予防（特定） 個別相談・指導 集団指導	4	88		5			
	健口講座	65歳以上	介護予防（特定） 個別相談・指導 集団指導	6	49		2	12	3	
塩谷町	高齢者学級	65歳以上	介護予防（一般） 集団指導	3	104		3			
	らくらく教室	65歳以上	介護予防(特定) 集団指導	3	62		3			
	口腔教室	65歳以上	介護予防(特定) 集団指導	3	20		3			
高根沢町	元気はつらつ運動教室 （口腔のお話）	65歳以上	集団指導	5	98		5			
那須町	シルバーきらめき倶楽部	65歳以上	介護予防（特定）	7	68		2	5	5	
							委託（栃木県健康倶楽部）			
	てんとうむし教室	65歳以上	介護予防（特定）	2	41			2	2	
那珂川町	転ばん運動教室	65歳以上 （特定高齢者）	介護予防（特定）	6	96	2	4	6		
足利市										
佐野市	口腔ケア教室	二次予防事業対象者	介護予防（特定） 個別相談・指導 集団指導	18	78		18		18	
							委託（社会福祉協議会）			
	老人クラブにおける 介護予防教室	一般高齢者	介護予防（一般） 集団指導	13	276	2	13			
							委託（歯科医師会、歯科衛生士会）			
	介護予防サポーター 養成研修	一般高齢者	介護予防（一般） 集団指導	1	16		1			
						個人委託（歯科衛生士）				
地区公民館における 介護予防教室（2回目）	一般高齢者	介護予防（一般） 集団指導	4	43	4	4				
						個人委託（歯科衛生士）				
いきいき元気館たぬま 介護予防教室	一般高齢者	介護予防（一般） 集団指導	1	17				1		
						個人委託				

(11) 全ライフステージ

	事業名	対象	事業区分	実施状況		従事者(延人数)			
				回数	延人数	歯科医師	歯科衛生士	保健師	その他
宇都宮市	歯の衛生週間イベント	全住民	歯科健診 集団指導 個別相談・指導 普及啓発事業 コンクール	6日間	4,221	13	21	6	19
	健康づくり推進員・ 食生活改善推進員養成講座	全住民	研修会	3	56	委託(歯科医師会)			
鹿沼市	健康づくりのつどい	全住民	普及啓発	1	106	2	4	1	
	市民公開講座 (鹿沼市・ 鹿沼地区歯科医師会共催)	全住民	普及啓発事業	1	155	19	19	8	16
日光市	歯ッピー健口フェスタ	全住民	歯科健診 集団指導 個別相談・指導 フッ化物塗布 健康まつり	1	285	32	21	8	25
真岡市									
益子町	健康まつり	全住民	個別相談 健康まつり	1	100		2		
茂木町									
市貝町									
芳賀町									
栃木市	平成24年度市民健康まつり	参加者	個別相談・指導 フッ化物塗布 健康まつり	1	244	6	1		3
	ふれあい健康福祉まつり (歯の健康相談)	参加者	健康まつり	1	43	1	2	1	
	ふくしまつり・産業祭	参加者	個別相談・指導 集団指導 健康まつり	2	82		4		
	まるまるまるごとつがまつり (みんなの歯っぴいコーナー)	参加者	個別相談・指導 集団指導 健康まつり	1	163		2	2	6
小山市	健康都市おやまフェスティバル	全住民	健康まつり	1	101	2	2	3	11
下野市									
上三川町									
壬生町	健康ふくしまつり	全住民	健康まつり	1	7				
野木町	産業祭	来所者	普及啓発 健康まつり	2	100				24
岩舟町	健康福祉・環境まつり 歯科相談	全住民	個別相談・指導	1	113	1	5		
大田原市									
矢板市									
那須塩原市	歯の健康まつり	全住民	個別相談・指導 健康まつり	2	660		12		
さくら市									
那須烏山市	健康福祉まつり	全住民	健康まつり	1	210			4	
	歯の健康教室		普及啓発	1	22		1	1	
	歯の健康教室		普及啓発	1	50			2	
塩谷町									
高根沢町									
那須町									
那珂川町									
足利市	歯の健康フェスタ	全住民	健康まつり	1	611	22	14	3	
佐野市	健康まつり	全住民	健康まつり	1	114		4		
						委託(歯科衛生士会)			

第5

栃木県の歯科保健統計

(県内における歯及び口腔の健康づくりの状況)

1 1歳6か月児健康診査

1歳6か月児健康診査実施状況（平成24年度）

（栃木県保健福祉部こども政策課「平成25年度版とちぎの母子保健」掲載データから作成）

市町	対象者数(人)	受診者数(人)	受診率(%)	むし歯有病者率(%)	むし歯のない者の割合(%)	一人平均むし歯数(本)	むし歯の総本数(本)	むし歯のない者(人)				むし歯のある者(人)					
								O ₁ *型	O ₂ *型	不詳	計	罹患型					
												A*型	B*型	C*型	不詳	計	
宇都宮市	4,899	4,719	96.3	1.86	98.13	0.05	255	4,405	226	0	4,631	79	6	3	0	88	
県西	鹿沼市	785	772	98.3	1.30	98.70	0.05	37	741	21	0	762	10	0	0	0	10
	日光市	570	536	94.0	2.43	97.57	0.07	40	451	60	12	523	12	1	0	0	13
	センター計	1,355	1,308	96.5	1.76	98.24	0.06	77	1,192	81	12	1,285	22	1	0	0	23
県東	真岡市	717	693	96.7	3.75	96.24	0.13	87	630	37	0	667	23	2	1	0	26
	益子町	189	183	96.8	2.73	97.26	0.03	5	178	0	0	178	5	0	0	0	5
	茂木町	82	80	97.6	1.25	98.75	0.05	4	77	2	0	79	1	0	0	0	1
	市貝町	99	95	96.0	1.05	98.94	0.04	4	0	0	94	94	1	0	0	0	1
	芳賀町	114	111	97.4	1.80	98.20	0.04	4	108	1	0	109	2	0	0	0	2
	センター計	1,201	1,162	96.8	3.01	96.99	0.09	104	993	40	94	1,127	32	2	1	0	35
	県南	栃木市	1,037	1,004	96.8	2.89	97.11	0.08	76	914	49	12	975	19	3	1	6
小山市	1,514	1,462	96.6	1.78	98.22	0.06	91	1,383	53	0	1,436	23	2	1	0	26	
下野市	545	539	98.9	1.67	98.33	0.03	18	0	0	530	530	9	0	0	0	9	
上三川町	272	280	102.9	1.79	98.21	0.05	13	274	1	0	275	5	0	0	0	5	
壬生町	303	292	96.4	1.37	98.63	0.06	18	286	2	0	288	2	1	1	0	4	
野木町	181	175	96.7	2.86	97.14	0.07	12	167	3	0	170	5	0	0	0	5	
岩舟町	100	97	97.0	2.06	97.93	0.08	8	82	13	0	95	2	0	0	0	2	
センター計	3,952	3,849	97.4	2.08	97.92	0.06	236	3,106	121	542	3,769	65	6	3	6	80	
県北	大田原市	713	581	81.5	0.69	99.31	0.02	10	577	0	0	577	3	1	0	0	4
	矢板市	264	259	98.1	2.32	97.68	0.07	17	0	0	253	253	6	0	0	0	6
	那須塩原市	1,080	1,026	95.0	1.95	98.05	0.06	58	0	0	1,006	1,006	18	1	1	0	20
	さくら市	430	417	97.0	1.92	98.08	0.06	25	409	0	0	409	5	1	2	0	8
	那須烏山市	168	164	97.6	3.05	96.95	0.10	17	159	0	0	159	5	0	0	0	5
	塩谷町	72	71	98.6	1.41	98.59	0.06	4	67	3	0	70	1	0	0	0	1
	高根沢町	270	263	97.4	2.66	97.33	0.06	16	256	0	0	256	6	0	1	0	7
	那須町	149	148	99.3	6.76	93.24	0.17	25	138	0	0	138	9	0	1	0	10
	那珂川町	115	106	92.2	4.72	95.28	0.12	13	93	6	2	101	4	1	0	0	5
	センター計	3,261	3,035	93.1	2.17	97.83	0.06	185	1,699	9	1,261	2,969	57	4	5	0	66
安足	足利市	1,071	1,042	97.3	3.36	96.64	0.09	97	885	122	0	1,007	31	2	2	0	35
	佐野市	961	943	98.1	4.24	95.75	0.10	99	788	115	0	903	37	3	0	0	40
	センター計	2,032	1,985	97.7	3.78	96.22	0.10	196	1,673	237	0	1,910	68	5	2	0	75
県計	16,700	16,058	96.2	2.29	97.71	0.07	1,053	13,068	714	1,909	15,691	323	24	14	6	367	

*う蝕(むし歯)罹患型

O₁型：う蝕もなく、かつ口腔環境が良い（危険因子が少ない）

O₂型：う蝕はないが、口腔環境が悪い（危険因子が多い）ので近い将来、う蝕発生が予測される場合

A型：上顎前歯部のみ、または臼歯部のみとう蝕がある

B型：臼歯部及び上顎前歯部とう蝕がある

C型：臼歯部及び前歯部すべてとう蝕がある

1歳6か月児 市町村別むし歯有病者率

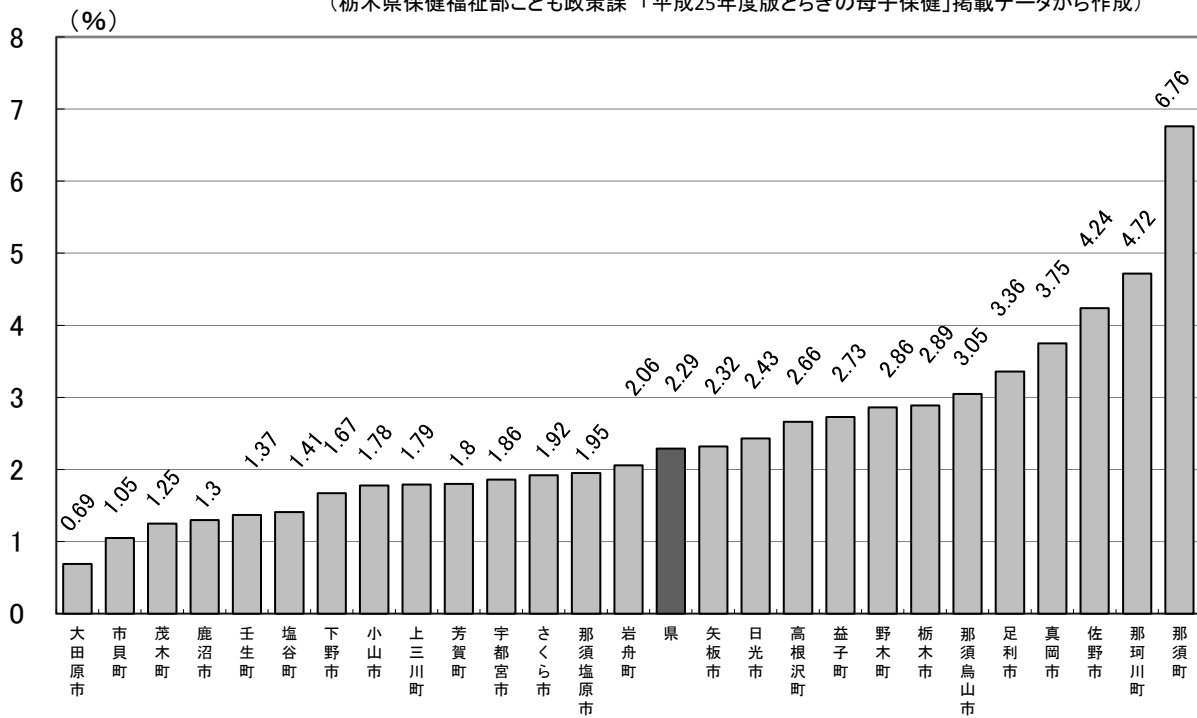
(栃木県保健福祉部子ども政策課「とちぎの母子保健」掲載データから作成)

(単位：%)

市町村	16年度	17年度	市町	18年度	19年度	20年度	21年度	22年度	23年度	24年度		
宇都宮市	2.44	3.32	宇都宮市	3.43	2.56	2.06	2.28	2.09	1.90	1.86		
県西健康福祉センター	鹿沼市	1.76	3.39	県西	鹿沼市	1.46	2.11	4.59	2.29	2.57	1.95	1.30
	西方町	1.75	11.11		日光市	5.53	4.61	2.62	3.44	5.20	2.57	2.43
	粟野町	6.56	9.76		西方町	2.33	0.00	2.56	0.00	0.00		
	日光市	4.63	4.04		センター計	3.18	2.24	3.79	2.67	3.63	2.19	1.76
	今市市	3.55	1.88		県東	真岡市	4.20	4.96	3.38	3.55	1.73	1.90
	足尾町	23.08	22.22	益子町		4.60	0.58	3.61	6.49	3.14	3.83	2.73
	栗山村	0.00	20.00	茂木町		1.11	2.86	1.03	1.25	1.28	0.00	1.25
	藤原町	14.06	18.03	市貝町		3.66	4.04	2.15	1.22	0.00	1.98	1.05
	センター計	3.34	4.28	芳賀町		0.00	1.60	2.29	3.79	4.50	0.88	1.80
県東健康福祉センター	真岡市	7.03	6.13	二宮町	17.24	0.84	3.75					
	二宮町	1.59	4.17	センター計	4.76	2.34	3.02	3.64	2.03	2.00	3.01	
	益子町	6.00	2.56	県南	栃木市	4.72	4.98	4.91	3.21	3.72	2.60	2.89
	茂木町	8.18	4.08		小山市	4.38	3.86	3.84	2.74	2.62	2.30	1.78
	市貝町	2.15	2.20		下野市	1.88	1.52	1.44	1.66	2.13	3.07	1.67
	芳賀町	3.15	3.28		上三川町	3.77	2.81	2.52	2.99	3.70	2.33	1.79
	南那須町	1.14	1.56		壬生町	2.25	0.62	1.00	1.52	0.00	0.94	1.37
	烏山町	3.88	4.20		野木町	3.43	4.09	4.42	2.63	4.86	2.91	2.86
	馬頭町	6.85	10.45		岩舟町	5.00	2.92	6.78	8.33	0.88	3.70	2.06
小川町	2.56	0.00	大平町		2.67	2.53	1.46	3.59				
センター計	5.28	4.64	藤岡町		3.00	17.65	1.96	1.72				
県南健康福祉センター	小山市	3.19	2.85		都賀町	1.08	2.08	3.00	1.04			
	上三川町	2.59	6.38	センター計	3.60	3.81	3.24	2.77	2.78	2.44	2.08	
	南河内町	5.39	1.32	県北	大田原市	3.67	3.14	3.55	1.88	2.29	1.93	0.69
	石橋町	2.97	1.45		矢板市	1.52	2.55	3.86	2.63	1.85	3.57	2.32
	国分寺町	5.06	4.55		那須塩原市	1.69	2.70	1.99	4.27	1.47	1.68	1.95
	野木町	3.55	1.61		さくら市	4.12	0.74	2.45	3.40	2.13	2.33	1.92
	栃木市	3.87	5.72		那須烏山市	4.08	1.02	2.23	3.49	1.57	2.79	3.05
	壬生町	1.34	1.67		塩谷町	1.30	1.45	4.88	2.33	2.47	4.92	1.41
	大平町	2.44	3.55		高根沢町	3.26	3.44	1.89	3.11	2.16	2.58	2.66
	藤岡町	3.57	3.54		那須町	3.68	5.41	5.66	3.45	5.38	2.00	6.76
岩舟町	7.75	11.11	那珂川町		3.76	7.22	3.19	5.45	4.46	4.30	4.72	
都賀町	5.05	2.78	河内町		3.27							
センター計	3.44	3.75	上河内町	2.53								
県北健康福祉センター	大田原市	3.41	4.04	センター計	2.86	3.07	2.82	3.36	2.11	2.28	2.17	
	那須塩原市		2.06	安足	足利市	3.22	4.47	3.08	2.75	3.48	2.25	3.36
	黒磯市	1.01			佐野市	4.39	5.15	3.97	3.06	3.17	2.34	4.24
	湯津上村	5.56	9.09		センター計	3.76	4.81	3.48	2.89	3.34	2.29	3.78
	黒羽町	1.10	0.00	県平均	3.46	3.22	2.88	2.81	2.55	2.18	2.29	
	那須町	5.74	4.32	全国平均	2.98	2.84	2.66	2.52	2.33	2.10	2.08	
	西那須野町	4.85										
	塩原町	1.75										
	矢板市	3.51	2.23									
	上河内村	3.39	2.99									
河内町	4.96	3.90										
塩谷町	1.05	3.37										
さくら市		5.32										
氏家町	1.00											
高根沢町	7.71	3.52										
喜連川町	1.39											
センター計	3.58	3.32										
安足健康福祉センター	足利市	4.67	4.28									
	佐野市	4.83	4.35									
	田沼町	4.09										
	葛生町	3.92										
	センター計	4.66	4.31									
県平均	3.55	3.75										
全国平均	3.21	3.07										

1歳6か月児むし歯有病者率 (平成24年度)

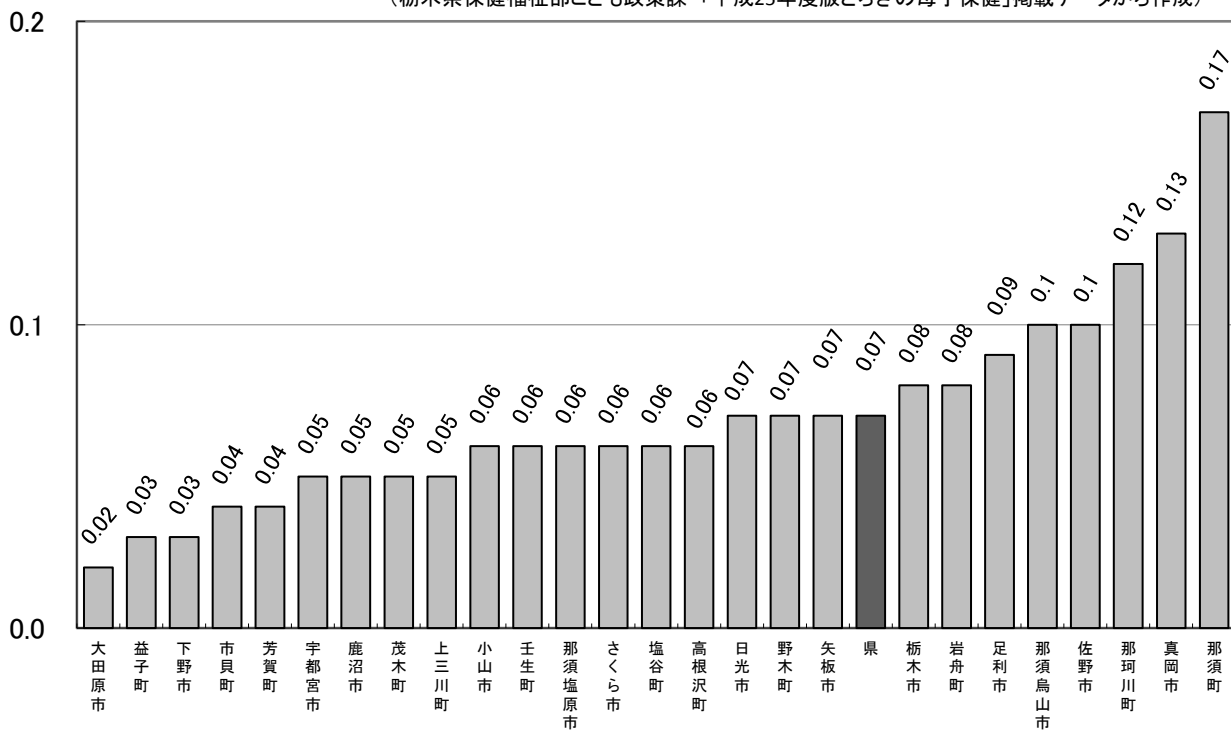
(栃木県保健福祉部子ども政策課「平成25年度版とちぎの母子保健」掲載データから作成)



(本)

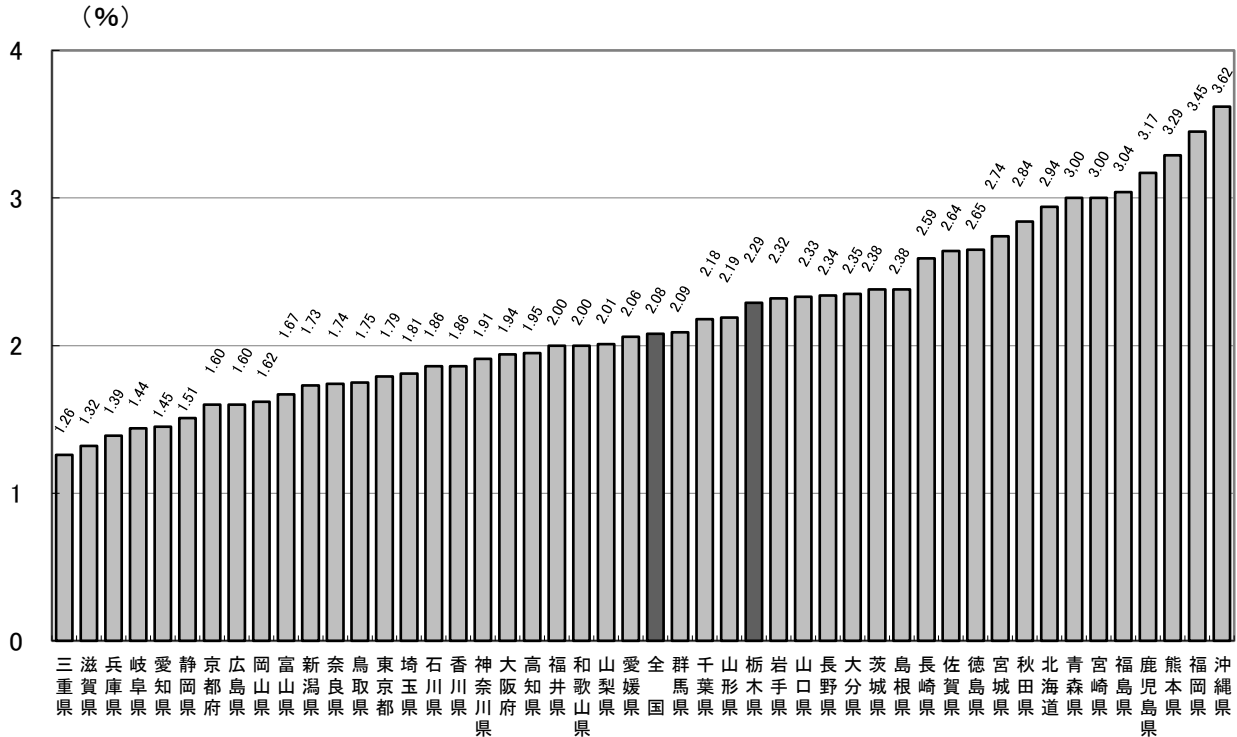
1歳6か月児一人平均むし歯数 (平成24年度)

(栃木県保健福祉部子ども政策課「平成25年度版とちぎの母子保健」掲載データから作成)



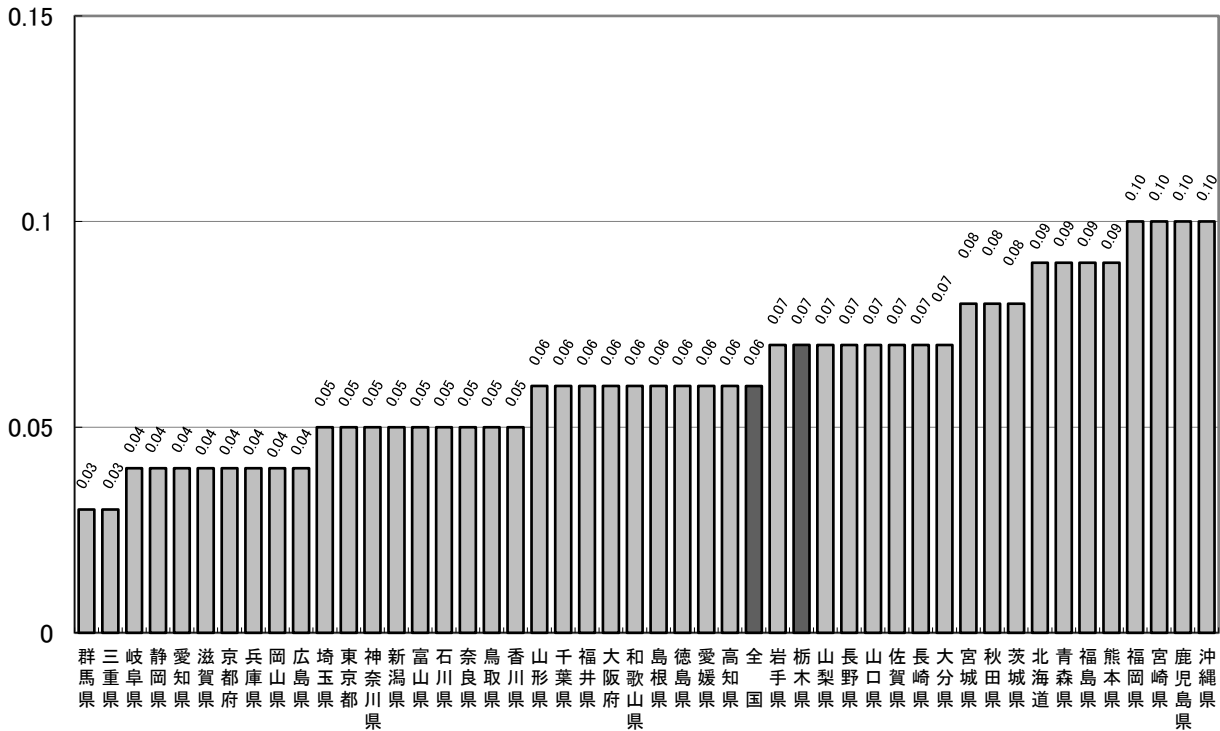
都道府県別 1歳6か月児むし歯有病者率 (平成24年度)

(厚生労働省「平成24年度歯科健康診査(1歳6か月児及び3歳児健康診査)」に係る実施状況から作成)



都道府県別 1歳6か月児一人平均むし歯数 (平成24年度)

(本) (厚生労働省「平成24年度歯科健康診査(1歳6か月児及び3歳児健康診査)」に係る実施状況から作成)



2 3歳児健康診査

3歳児健康診査実施状況（平成24年度）

（栃木県保健福祉部こども政策課「平成25年度版とちぎの母子保健」掲載データから作成）

市町	対象者数(人)	受診者数(人)	受診率(%)	むし歯有病者率(%)	むし歯のない者の割合(%)	一人平均むし歯数(本)	むし歯の総本数(本)	むし歯のない者(人)	むし歯のある者(人)						
									罹患型						
									O型	A型	B型	C1型	C2型	不詳	計
宇都宮市	5,018	4,705	93.8	17.09	82.91	0.63	2,964	3,901	580	189	2	33	0	804	
県西	鹿沼市	877	833	95.0	20.77	79.23	0.75	623	660	115	52	0	6	0	173
	日光市	578	550	95.2	24.91	75.09	0.98	538	413	95	34	1	4	3	137
	センター計	1,455	1,383	95.1	22.42	77.58	0.84	1,161	1,073	210	86	1	10	3	310
県東	真岡市	759	731	96.3	23.39	76.61	0.73	535	560	111	41	2	6	11	171
	益子町	191	190	99.5	18.95	81.05	0.87	165	154	23	8	0	5	0	36
	茂木町	72	71	98.6	18.31	81.69	0.54	38	58	9	4	0	0	0	13
	市貝町	111	109	98.2	17.43	82.57	0.87	95	90	9	9	0	1	0	19
	芳賀町	121	124	102.5	8.06	91.94	0.37	46	114	7	3	0	0	0	10
	センター計	1,254	1,225	97.7	20.33	79.67	0.72	879	976	159	65	2	12	11	249
県南	栃木市	1,148	1,112	96.9	23.29	76.71	0.82	917	853	169	77	4	9	0	259
	小山市	1,519	1,458	96.0	23.39	76.61	0.88	1,283	1,117	226	105	2	8	0	341
	下野市	526	524	99.6	18.70	81.30	0.67	351	426	76	18	4	0	0	98
	上三川町	320	311	97.2	23.15	76.85	0.76	235	239	50	16	1	5	0	72
	壬生町	356	351	98.6	19.66	80.34	0.58	203	282	47	21	0	1	0	69
	野木町	176	165	93.8	13.33	86.67	0.49	81	143	16	6	0	0	0	22
	岩舟町	125	121	96.8	23.97	76.03	1.02	123	92	22	6	0	1	0	29
	センター計	4,170	4,042	96.9	22.02	77.98	0.79	3,193	3,152	606	249	11	24	0	890
県北	大田原市	778	565	72.6	26.37	73.63	1.00	563	416	107	31	2	9	0	149
	矢板市	275	271	98.5	28.41	71.59	1.35	366	194	44	27	1	5	0	77
	那須塩原市	1,063	1,003	94.4	16.35	83.65	0.64	639	839	119	36	1	8	0	164
	さくら市	444	433	97.5	10.16	89.84	0.30	129	389	40	4	0	0	0	44
	那須烏山市	192	186	96.9	20.97	79.03	0.98	182	147	26	13	0	0	0	39
	塩谷町	86	77	89.5	25.97	74.03	0.65	50	57	15	4	1	0	0	20
	高根沢町	263	258	98.1	28.68	71.32	0.66	170	184	44	12	17	1	0	74
	那須町	143	140	97.9	31.43	68.57	1.23	172	96	28	13	0	3	0	44
	那珂川町	110	108	98.2	33.33	66.67	1.37	148	72	20	13	0	1	2	36
	センター計	3,354	3,041	90.7	21.28	78.72	0.80	2,419	2,394	443	153	22	27	2	647
安足	足利市	1,129	1,112	98.5	22.93	77.07	0.86	955	857	172	76	0	7	0	255
	佐野市	1,004	983	97.9	22.69	77.31	0.92	908	760	148	70	0	5	0	223
	センター計	2,133	2,095	98.2	22.82	77.18	0.23	1,863	1,617	320	146	0	12	0	478
県計	17,384	16,491	94.9	20.48	79.52	0.76	12,479	13,113	2,318	888	38	118	16	3,378	

*う蝕(むし歯)罹患型

O型：う蝕がない

A型：上顎前歯部のみ、または臼歯部のみう蝕がある

B型：臼歯部及び上顎前歯部にう蝕がある

C1型：下顎前歯部のみう蝕がある

C2型：下顎前歯部を含む他の部位にう蝕がある

3歳児 市町村別むし歯有病者率

(栃木県保健福祉部こども政策課「とちぎの母子保健」掲載データから作成)

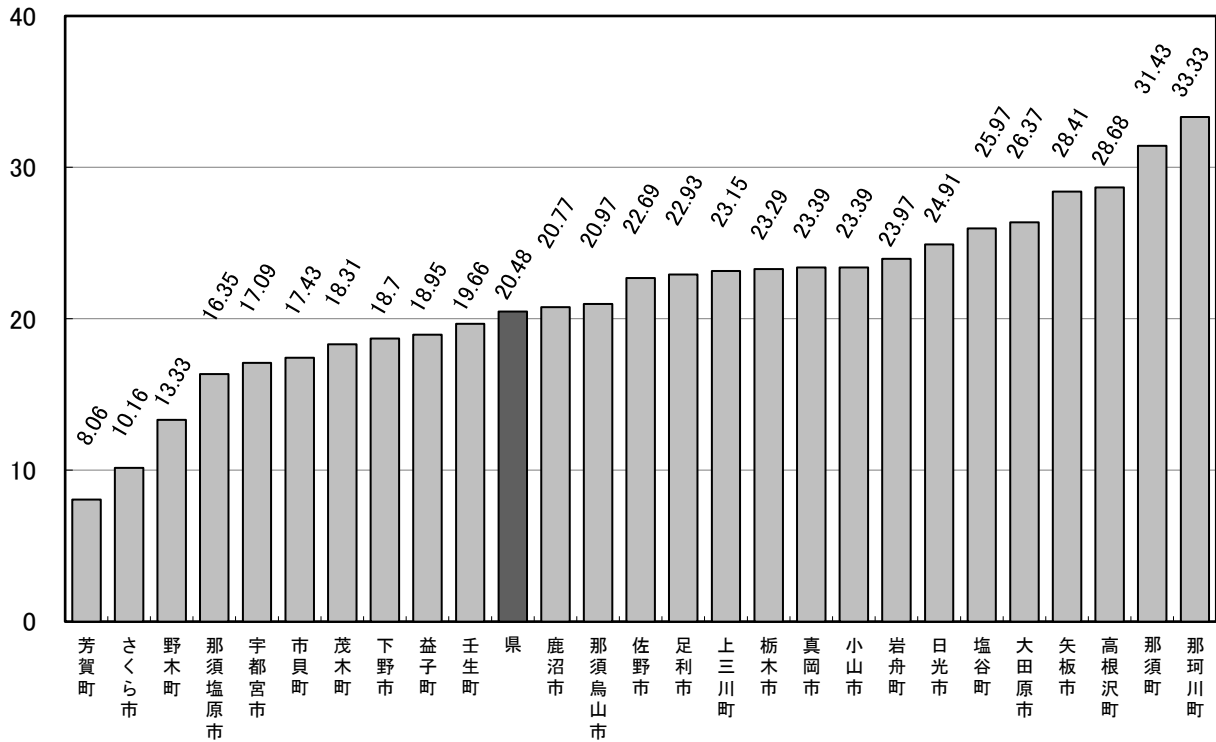
(単位：%)

市町村			16年度	17年度	市町								
宇都宮市			27.29	25.44	宇都宮市	18年度	19年度	20年度	21年度	22年度	23年度	24年度	
県西健康福祉センター	鹿沼市		28.48	32.17	県西	鹿沼市	22.07	30.51	30.18	23.01	27.14	22.06	20.77
	西方町		22.22	22.92		日光市	32.29	31.13	32.94	28.98	28.00	24.17	24.91
	栗野町		40.00	27.78		西方町	23.61	41.46	17.02	19.15	38.46		
	日光市		22.94	27.27		センター計	26.33	31.07	30.89	25.27	27.83	22.90	22.42
	今市市		40.00	39.87	県東	真岡市	25.17	29.08	22.88	22.12	20.82	16.99	23.39
	足尾町		53.85	78.57		益子町	38.50	43.08	34.87	26.79	36.36	22.38	18.95
	栗山町		62.50	25.00		茂木町	30.00	35.56	25.96	24.53	30.00	20.88	18.31
	藤原町		30.99	50.00		市貝町	40.20	40.21	27.37	34.00	25.84	18.95	17.43
センター計		32.32	34.89	芳賀町		28.47	25.78	22.39	18.84	28.13	21.49	8.07	
真岡市		32.49	36.20	二宮町		48.70	48.46	45.67					
県東健康福祉センター	二宮町		42.86	37.04	センター計	31.41	34.40	27.37	23.65	24.96	18.79	20.33	
	益子町		47.98	47.89	県南	栃木市	32.20	29.00	30.54	28.83	28.80	24.02	23.29
	茂木町		34.78	32.69		小山市	26.02	30.72	23.41	27.72	28.09	27.78	23.39
	市貝町		44.12	24.74		下野市	15.74	22.80	24.91	20.95	21.22	14.66	18.70
	芳賀町		31.73	29.66		上三川町	29.84	32.68	30.65	26.18	25.87	24.46	23.15
	南那須町		48.91	41.46		壬生町	24.25	31.23	27.11	24.43	15.67	19.00	19.66
	烏山町		44.19	38.14		野木町	27.75	20.48	27.07	21.76	22.51	17.70	13.33
	馬頭町		45.05	8.64		岩舟町	46.09	33.33	33.91	28.15	24.29	25.83	23.97
小川町		39.58	35.29	大平町		30.07	23.40	23.37	26.43				
センター計		38.82	35.21	藤岡町		29.82	36.00	33.33	30.61				
県南健康福祉センター	小山市		30.58	31.37		都賀町	27.78	24.35	26.53	25.26			
	上三川町		35.29	33.24	センター計	26.99	28.68	26.35	26.29	25.84	23.56	22.02	
	南河内町		14.90	8.38	県北	大田原市	33.95	40.42	40.92	35.71	27.02	30.69	26.37
	石橋町		28.16	28.91		矢板市	37.41	28.80	51.25	31.20	30.71	28.35	28.41
	国分寺町		32.37	32.76		那須塩原市	23.95	23.58	24.33	21.69	21.17	17.16	16.35
	野木町		26.98	16.58		さくら市	25.37	14.11	19.65	21.29	16.30	9.50	10.16
	栃木市		35.10	34.33		那須烏山市	39.52	42.33	32.95	32.64	29.69	29.61	20.97
	壬生町		31.40	31.40		塩谷町	25.56	32.20	43.75	28.17	21.52	30.77	25.97
	大平町		25.00	27.04		高根沢町	24.68	28.91	21.52	23.57	23.91	15.87	28.70
	藤岡町		45.90	39.06		那須町	41.15	40.00	42.29	38.20	32.78	33.77	31.43
岩舟町		39.16	41.77	那珂川町		38.79	39.18	42.4	36.56	36.84	27.83	33.33	
都賀町		29.41	31.67	河内町		30.40							
センター計		31.18	30.70	上河内町	33.80								
県北健康福祉センター	大田原市		28.44	29.51	センター計	29.90	29.30	31.49	27.51	24.21	21.75	21.28	
	那須塩原市			27.61	安足	足利市	33.41	26.37	30.97	29.02	27.43	23.51	22.93
	黒磯市		27.70	佐野市		32.32	31.69	30.93	27.87	28.15	23.72	22.69	
	湯津上村		41.94	37.50	センター計	32.93	28.88	30.95	28.52	27.76	23.60	22.82	
	黒羽町		36.44	45.10	県平均	28.19	28.48	27.18	24.70	24.14	21.22	20.48	
	那須町		47.60	47.69	全国平均	26.67	25.86	24.56	22.95	21.54	20.37	19.07	
	西那須野町		30.22										
	塩原町		25.76										
	矢板市		47.66	45.36									
	上河内町		30.77	19.74									
	河内町		34.43	29.86									
	塩谷町		31.73	35.56									
	さくら市			20.31									
	氏家町		21.27										
高根沢町		32.47	25.00										
喜連川町		23.81											
センター計		32.07	30.21										
安足健康福祉センター	足利市		29.21	33.14									
	佐野市		38.73	32.03									
	田沼町		29.67										
	葛生町		54.17										
	センター計		33.13	32.68									
県平均		31.46	30.38										
全国平均		29.84	28.01										

3歳児 むし歯有病者率 (平成24年度)

(%)

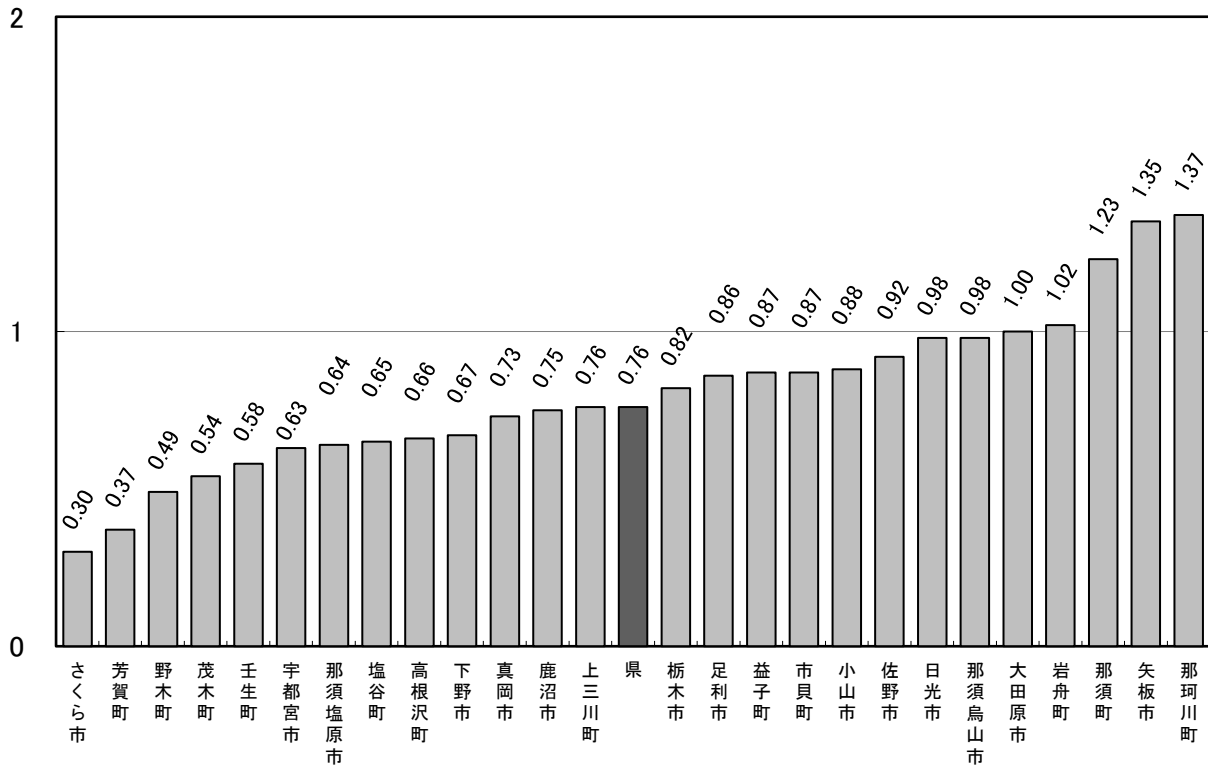
(栃木県保健福祉部こども政策課「平成25年度版とちぎの母子保健」掲載データから作成)



3歳児 一人平均むし歯数 (平成24年度)

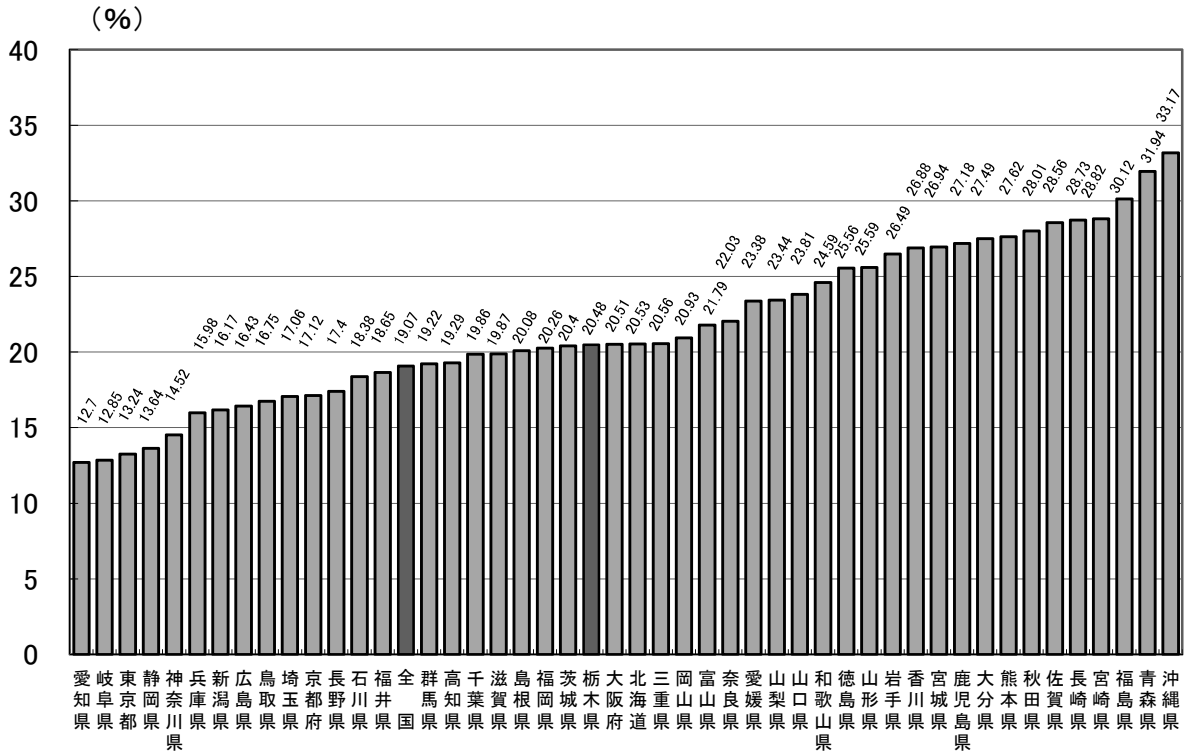
(本)

(栃木県保健福祉部こども政策課「平成25年度版とちぎの母子保健」掲載データから作成)



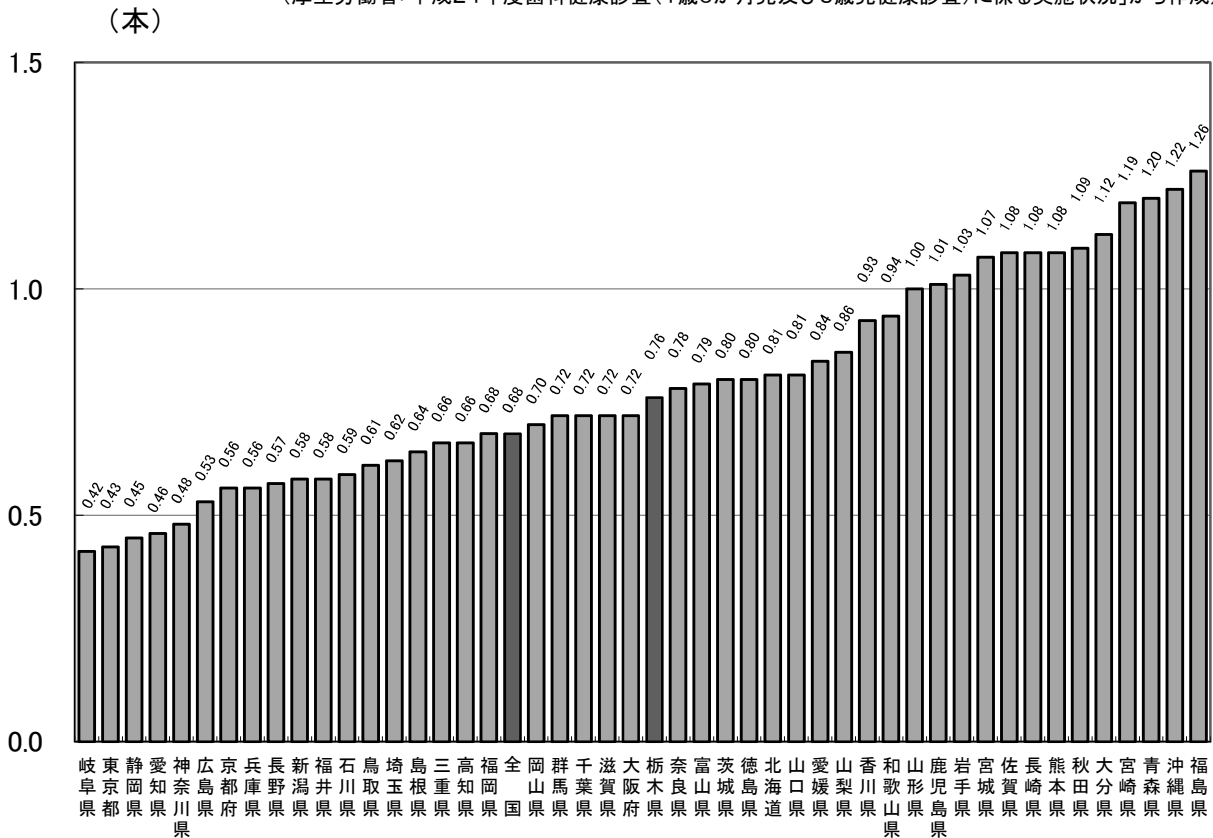
都道府県別 3歳児むし歯有病者率 (平成24年度)

(厚生労働省「平成24年度歯科健康診査(1歳6か月児及び3歳児健康診査)に係る実施状況」から作成)



都道府県別 3歳児一人平均むし歯数 (平成24年度)

(厚生労働省「平成24年度歯科健康診査(1歳6か月児及び3歳児健康診査)に係る実施状況」から作成)



3 学校保健統計調査 報告(全国) (文部科学省「平成24年度学校保健統計調査」より)

平成24年度 年齢別 疾病・異常被患率等

(単位:%)

区分		歯・口腔							
		むし歯(う歯)			歯列・咬合	顎関節	歯垢の状態	歯肉の状態	その他の疾患・異常
		計	処置完了者	未処置歯のある者					
計	幼稚園 5歳	42.86	17.31	25.55	3.20	0.07	0.84	0.23	1.38
	小学校 計	55.76	28.36	27.41	4.40	0.10	3.23	2.07	6.15
	6歳	50.56	21.01	29.55	2.62	0.05	1.27	0.69	5.02
	7歳	58.08	27.53	30.54	4.12	0.06	2.57	1.41	4.81
	8歳	62.03	31.75	30.28	4.84	0.08	3.44	2.06	5.18
	9歳	62.30	33.13	29.17	4.68	0.11	3.89	2.37	6.80
	10歳	55.41	30.27	25.14	4.98	0.12	4.05	2.77	7.81
	11歳	46.34	26.00	20.34	4.99	0.16	3.99	2.99	7.08
	中学校 計	45.67	25.55	20.12	4.75	0.41	4.84	4.26	3.34
	12歳	42.78	24.05	18.73	4.81	0.34	4.29	3.61	4.94
	13歳	44.92	25.32	19.60	4.79	0.42	5.07	4.43	3.04
	14歳	49.30	27.27	22.03	4.64	0.46	5.14	4.74	2.04
	高等学校 計	57.60	32.34	25.26	4.50	0.55	5.51	5.29	0.97
	15歳	52.62	29.86	22.76	4.56	0.50	5.25	4.85	1.09
16歳	58.10	32.50	25.59	4.38	0.55	5.55	5.35	0.91	
17歳	62.26	34.74	27.52	4.56	0.60	5.74	5.68	0.91	
男	幼稚園 5歳	43.89	17.81	26.09	3.15	0.07	0.88	0.24	1.29
	小学校 計	57.44	28.98	28.45	4.11	0.09	3.72	2.32	6.22
	6歳	51.53	21.25	30.28	2.21	0.04	1.27	0.65	4.90
	7歳	59.54	28.07	31.47	3.79	0.06	2.73	1.41	4.88
	8歳	63.34	32.46	30.88	4.61	0.07	3.91	2.29	5.05
	9歳	64.44	33.82	30.61	4.40	0.10	4.44	2.58	6.62
	10歳	57.97	31.39	26.58	4.76	0.14	4.89	3.29	7.98
	11歳	47.86	26.41	21.46	4.74	0.14	4.79	3.50	7.64
	中学校 計	44.56	24.16	20.40	4.53	0.36	5.85	5.24	3.79
	12歳	42.26	23.15	19.11	4.72	0.34	5.28	4.53	5.65
	13歳	43.77	23.83	19.94	4.59	0.36	6.05	5.38	3.46
	14歳	47.65	25.49	22.16	4.29	0.39	6.21	5.81	2.27
	高等学校 計	55.61	29.89	25.72	4.47	0.38	6.61	6.56	0.96
	15歳	50.72	27.74	22.99	4.48	0.31	6.25	5.99	1.09
16歳	55.97	29.96	26.01	4.36	0.38	6.68	6.60	0.86	
17歳	60.34	32.06	28.28	4.58	0.47	6.92	7.11	0.91	
女	幼稚園 5歳	41.80	16.81	24.99	3.26	0.07	0.80	0.22	1.48
	小学校 計	54.01	27.71	26.31	4.70	0.11	2.73	1.81	6.08
	6歳	49.54	20.74	28.80	3.05	0.06	1.28	0.72	5.14
	7歳	56.55	26.97	29.57	4.47	0.07	2.40	1.41	4.74
	8歳	60.66	31.01	29.65	5.08	0.10	2.95	1.82	5.31
	9歳	60.06	32.40	27.66	4.98	0.11	3.30	2.14	7.00
	10歳	52.73	29.11	23.62	5.21	0.10	3.16	2.23	7.62
	11歳	44.75	25.57	19.17	5.25	0.19	3.14	2.44	6.48
	中学校 計	46.83	27.00	19.83	4.97	0.46	3.78	3.23	2.86
	12歳	43.31	24.98	18.33	4.90	0.35	3.26	2.64	4.20
	13歳	46.12	26.88	19.24	5.00	0.48	4.05	3.43	2.60
	14歳	51.02	29.12	21.90	5.01	0.54	4.02	3.62	1.81
	高等学校 計	59.62	34.83	24.79	4.54	0.71	4.39	3.99	0.98
	15歳	54.57	32.04	22.53	4.65	0.68	4.23	3.68	1.09
16歳	60.25	35.08	25.17	4.41	0.73	4.41	4.07	0.95	
17歳	64.21	37.45	26.76	4.55	0.73	4.54	4.22	0.91	

学校保健統計調査 報告（栃木県）（文部科学省「平成24年度学校保健統計調査」より）

平成24年度 年齢別 疾病・異常被患率等

（単位：％）

区分		歯・口腔							
		むし歯（う歯）			歯列・咬合	顎関節	歯垢の状態	歯肉の状態	その他の疾病・異常
		計	処置完了者	未処置歯のある者					
計	幼稚園 5歳	41.8	16.1	25.8	3.3	—	0.1	—	2.2
	小学校 計	60.7	26.0	34.7	3.6	0.0	2.4	1.3	7.8
	6歳	54.6	16.4	38.2	2.2	—	0.9	0.2	5.7
	7歳	63.4	23.3	40.1	3.5	0.0	1.8	0.3	4.6
	8歳	65.5	28.7	36.8	3.3	—	2.3	1.1	6.5
	9歳	66.8	29.4	37.4	5.0	—	3.1	2.0	9.4
	10歳	59.7	29.7	29.9	3.0	0.0	2.2	1.0	11.1
	11歳	54.4	27.7	26.8	4.6	—	3.9	3.0	9.3
	中学校 計	51.2	30.3	20.8	3.9	0.1	3.3	2.9	3.9
	12歳	48.9	30.1	18.8	4.3	0.0	3.4	3.2	5.8
	13歳	49.0	29.6	19.4	3.7	0.1	2.5	1.8	3.8
	14歳	55.6	31.3	24.3	3.6	0.0	4.1	3.5	2.2
	高等学校 計	62.5	35.3	27.2	4.1	0.1	3.7	2.1	0.7
	15歳	58.9	33.3	25.6	3.6	0.1	3.3	2.1	0.9
	16歳	63.0	36.2	26.8	4.1	0.2	3.4	2.1	0.5
17歳	65.8	36.5	29.3	4.5	0.1	4.4	2.1	0.6	
男	幼稚園 5歳	42.0	16.7	25.3	2.3	—	0.2	—	1.7
	小学校 計	62.2	26.2	36.0	3.5	0.0	2.7	1.6	7.4
	6歳	53.9	14.8	39.0	2.1	—	1.0	0.3	5.7
	7歳	64.8	23.5	41.2	3.3	0.0	2.1	0.2	4.0
	8歳	65.8	28.9	36.9	3.8	—	2.3	1.2	5.7
	9歳	68.9	29.9	39.0	4.8	—	3.5	2.2	8.3
	10歳	63.8	31.3	32.5	3.1	0.0	2.5	1.3	10.0
	11歳	55.7	27.8	27.9	4.0	—	4.7	3.9	10.4
	中学校 計	50.2	29.5	20.7	4.0	0.0	4.0	3.7	4.6
	12歳	48.5	28.8	19.7	4.4	0.0	4.1	4.2	6.7
	13歳	48.2	29.1	19.1	3.8	0.0	3.1	2.4	4.2
	14歳	53.8	30.4	23.4	3.8	—	4.7	4.4	2.9
	高等学校 計	60.2	33.3	26.9	2.2	0.1	3.7	2.3	0.6
	15歳	55.6	30.8	24.8	2.2	0.1	3.1	2.1	0.6
	16歳	60.3	34.6	25.7	1.9	0.1	4.0	2.5	0.4
17歳	64.8	34.6	30.2	2.4	0.0	4.0	2.3	0.7	
女	幼稚園 5歳	41.7	15.4	26.3	4.4	—	0.1	—	2.8
	小学校 計	59.2	25.8	33.4	3.7	0.0	2.1	1.0	8.3
	6歳	55.3	18.0	37.3	2.4	—	0.8	0.1	5.8
	7歳	61.9	23.0	38.9	3.8	—	1.4	0.5	5.2
	8歳	65.2	28.5	36.7	2.9	—	2.3	0.9	7.4
	9歳	64.6	28.9	35.8	5.2	—	2.6	1.9	10.6
	10歳	55.4	28.1	27.3	2.9	0.0	1.9	0.7	12.2
	11歳	53.1	27.5	25.7	5.3	—	3.1	2.1	8.2
	中学校 計	52.2	31.2	21.0	3.7	0.1	2.7	2.0	3.2
	12歳	49.2	31.4	17.8	4.3	0.0	2.7	2.2	4.8
	13歳	49.9	30.1	19.8	3.6	0.2	1.9	1.1	3.4
	14歳	57.4	32.2	25.2	3.3	0.1	3.5	2.7	1.6
	高等学校 計	65.0	37.4	27.6	6.1	0.2	3.7	1.9	0.8
	15歳	62.2	35.8	26.5	5.2	0.1	3.4	2.2	1.2
	16歳	65.7	37.9	27.9	6.4	0.3	2.8	1.7	0.6
17歳	67.0	38.5	28.4	6.6	0.2	4.9	1.8	0.5	

幼稚園・小・中・高等学校 むし歯の被患率（栃木県）

（文部科学省「学校保健統計調査」より）

むし歯の被患率の推移

（単位％）

		平成16年	平成17年	平成18年	平成19年	平成20年	平成21年	平成22年	平成23年	平成24年	
幼稚園 5歳	むし歯	計	56.65	55.88	56.76	58.30	60.60	52.80	53.3	44.6	41.8
		処置完了者	19.72	17.69	15.49	23.30	24.72	20.70	17.7	16.2	16.1
		未処置歯のある者	36.94	38.19	41.27	35.00	35.89	32.20	35.6	28.3	25.8

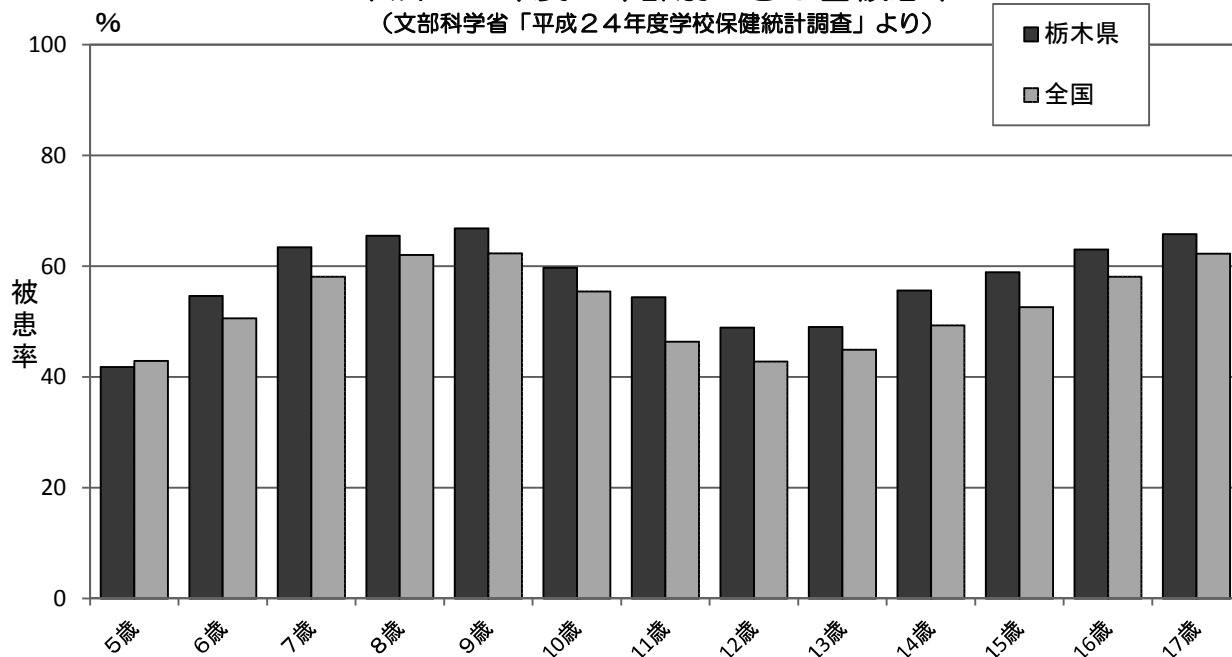
		平成16年	平成17年	平成18年	平成19年	平成20年	平成21年	平成22年	平成23年	平成24年	
小学校計	むし歯	計	72.89	73.36	70.91	71.50	69.13	64.90	60.9	61.8	60.7
		処置完了者	32.50	32.46	31.76	32.20	31.53	29.00	26.7	28.7	26.0
		未処置歯のある者	40.39	40.91	39.15	39.20	37.60	35.90	34.2	33.1	34.7

		平成16年	平成17年	平成18年	平成19年	平成20年	平成21年	平成22年	平成23年	平成24年	
中学校計	むし歯	計	67.93	62.12	67.27	64.30	59.89	59.20	50.0	50.0	51.2
		処置完了者	37.88	33.05	36.82	33.20	33.51	34.40	29.6	28.3	30.3
		未処置歯のある者	30.05	29.07	30.44	31.10	26.38	24.80	20.4	21.7	20.8

		平成16年	平成17年	平成18年	平成19年	平成20年	平成21年	平成22年	平成23年	平成24年	
高等学校計	むし歯	計	78.30	77.30	77.48	75.10	68.22	65.90	67.1	64.6	62.5
		処置完了者	48.20	47.02	45.78	42.30	41.85	37.40	39.6	36.5	35.3
		未処置歯のある者	30.10	30.28	31.68	32.90	26.37	28.50	27.5	28.1	27.2

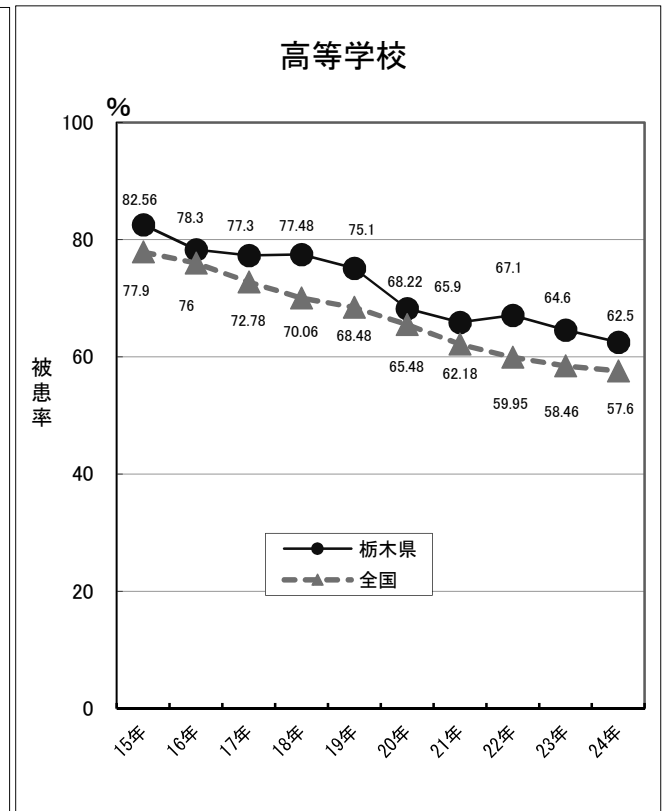
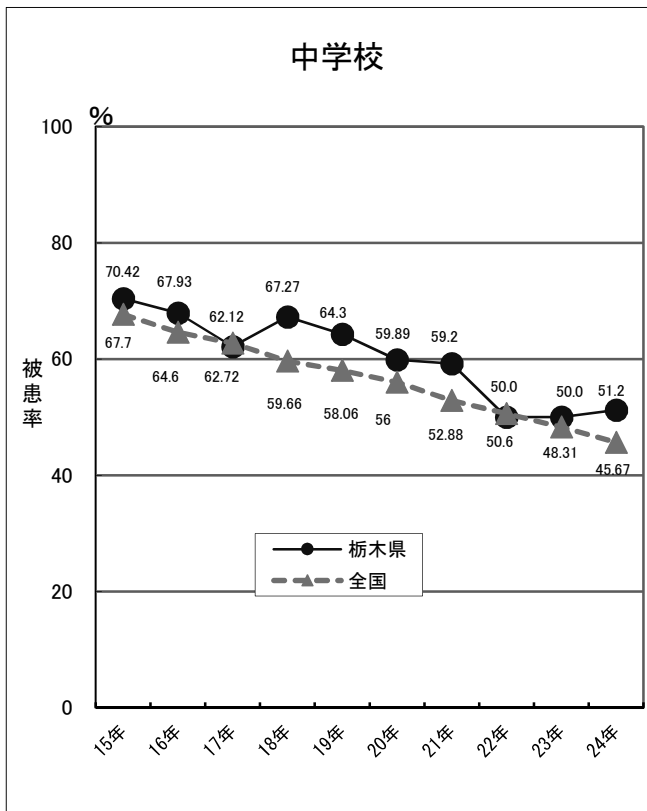
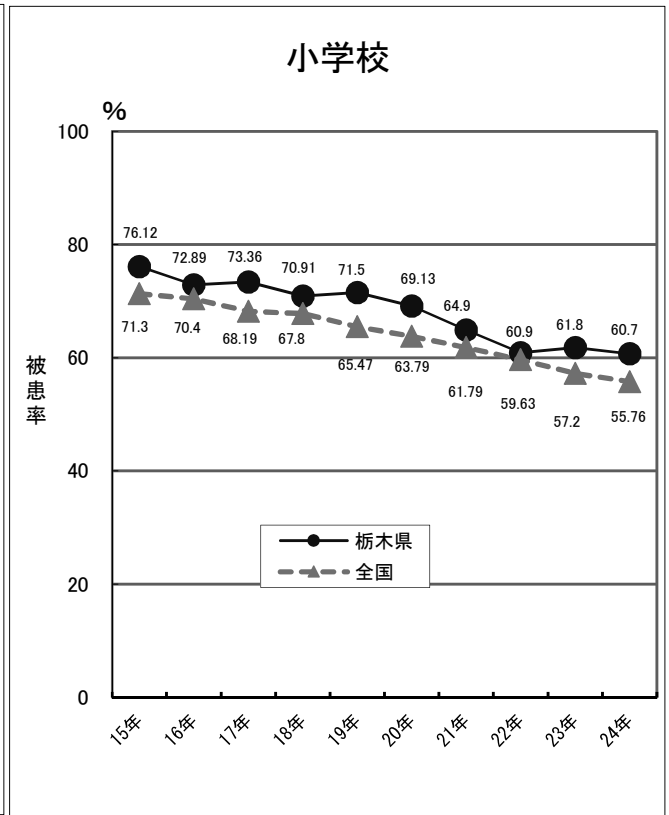
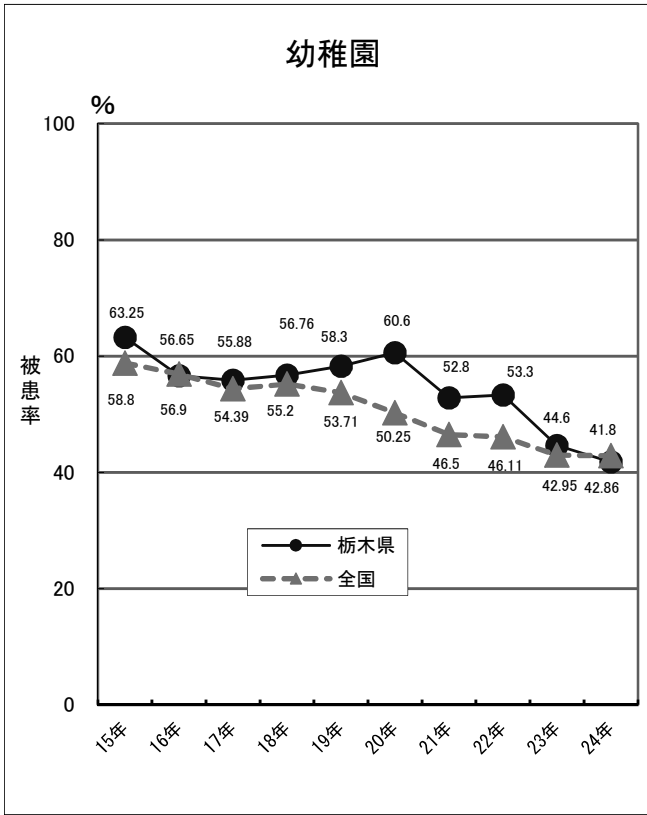
平成24年度 年齢別 むし歯被患率

（文部科学省「平成24年度学校保健統計調査」より）



幼稚園・小・中・高等学校 むし歯の被患率

(文部科学省「学校保健統計調査」より)



12歳の永久歯の1人当たり平均むし歯数

(文部科学省「平成24年度学校保健統計調査」より)

平成24年度 12歳の永久歯の1人当たり平均むし歯(う歯)等数

(単位:本)

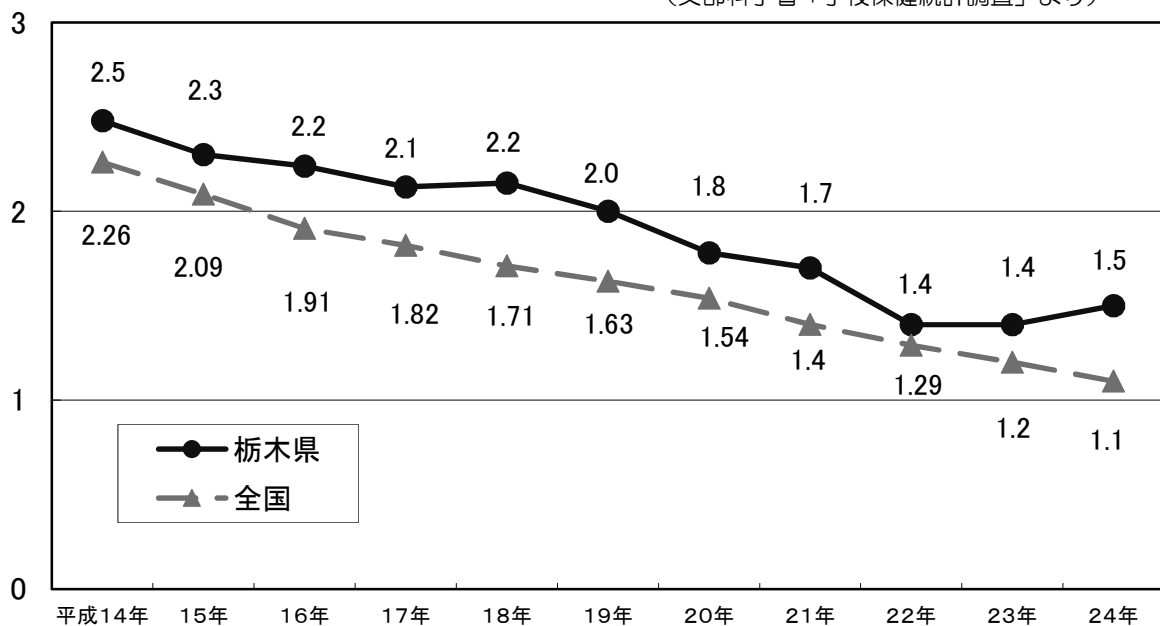
栃木県

区分	計	喪失歯数	むし歯(う歯)		
			計	処置歯数	未処置歯数
計	1.5	0.0	1.4	1.0	0.4
男	1.4	0.0	1.4	1.0	0.4
女	1.5	0.0	1.5	1.1	0.4

全国

区分	計	喪失歯数	むし歯(う歯)		
			計	処置歯数	未処置歯数
計	1.10	0.02	1.08	0.69	0.39
男	1.03	0.02	1.01	0.63	0.38
女	1.17	0.02	1.15	0.76	0.39

(本) 12歳の永久歯の1人当たり平均むし歯数
(文部科学省「学校保健統計調査」より)



4 健康増進事業実施状況（平成19年度～平成24年度）

（健康増進課調べ）

市町名	平成19年度					市町名	平成20年度					市町名	平成21年度				
	歯周疾患 検診		集団健康教育 歯周疾患		重点健康相談 歯周疾患		歯周疾患 検診		集団健康教育 歯周疾患		重点健康相談 歯周疾患		歯周疾患 健診		集団健康教育 歯周疾患		重点健康相談 歯周疾患
	受診者数 (人)	開催 回数 (回)	参加 延人数 (人)	開催 回数 (回)	参加 延人数 (人)		受診者数 (人)	開催 回数 (回)	参加 延人数 (人)	開催 回数 (回)	参加 延人数 (人)		受診者数 (人)	開催 回数 (回)	参加 延人数 (人)	開催 回数 (回)	参加 延人数 (人)
宇都宮市	1,638	5	50	11	12	宇都宮市	1,485	4	30	6	9	宇都宮市	1,568	2	11	5	7
鹿沼市	481	1	6			鹿沼市	546	1	27	1	113	鹿沼市	518	1	25		
日光市	15	9	142			日光市	22	9	78			日光市	22				
西方町	29	3	114			西方町	29	4	112			西方町	19	4	94		
真岡市	284	1	9	1	26	真岡市	339	3	130	1	22	真岡市	360	1	13		
二宮町	44					益子町	103	12	174	13	271	益子町	80	12	200	12	200
益子町	43	12	168	16	311	茂木町	17					茂木町	32				
茂木町	4	5	87			市貝町	10					市貝町	11				
市貝町	18					芳賀町	53					芳賀町	50				
芳賀町	57	1	16	1	2	栃木市	117			3	47	栃木市	360	3	32	4	127
栃木市	96			3	27	小山市	278					小山市	206	1	12		
小山市	256	1	27	3	324	下野市	71					下野市	36				
下野市	48					上三川町	43					上三川町	35				
上三川町						壬生町	206					壬生町	202				
壬生町	237	3	75	2	20	野木町	0					野木町	0	1	4		
野木町						大平町	115					岩舟町	18	1	47	1	87
大平町	84					藤岡町	56	1	32			大田原市	0	1	88		
藤岡町	81	1	13			岩舟町	18	1	72	2	72	矢板市	29			14	28
岩舟町	17	1	25	1	25	都賀町	38	1	40			那須塩原市	450	107	533		
都賀町	39			1	52	大田原市	0					さくら市	0	5	93	1	23
大田原市						矢板市	33			5	20	那須烏山市	14				
矢板市	14			6	52	那須塩原市	279	115	984			塩谷町	4			16	94
那須塩原市	513	102	1,343			さくら市	0	1	6			高根沢町	37			3	6
さくら市		29	1,732	29	39	那須烏山市	23	1	150	2	16	那須町	63	1	20		
那須烏山市	13	17	252	1	24	塩谷町	13			5	7	那珂川町	46				
塩谷町	12					高根沢町	37					足利市	9			7	33
高根沢町	36					那須町	65					佐野市	0			12	112
那須町	60					那珂川町	42					計	4,169	140	1,172	75	717
那珂川町	47					足利市	11			7	42	実施市町数	23/27	13/27	10/27		
足利市	51			36	111	佐野市	0			14	89						
佐野市				9	40	計	4,049	153	1,835	59	708						
計	4,217	191	4,059	120	1,065												

実施市町数	26/31	15/31	14/31
-------	-------	-------	-------

実施市町数	26/30	12/30	11/30
-------	-------	-------	-------

市町名	平成22年度				
	歯周疾患健診		集団健康教育歯周疾患		重点健康相談歯周疾患
	受診者数(人)	開催回数(回)	参加延人数(人)	開催回数(回)	参加延人数(人)
宇都宮市	1,634	2	66	3	7
鹿沼市	496	1	24		
日光市	29				
西方町	11	2	38		
真岡市	355	4	115		
益子町	72	12	142	12	142
茂木町	38	1	2		
市貝町	16				
芳賀町	45				
栃木市	481	2	56	6	189
小山市	278	1	41		
下野市	99				
上三川町	100				
壬生町	164	1	19		
野木町	0	1	6		
岩舟町	7	1	59	1	71
大田原市	0	1	24		
矢板市	15			8	8
那須塩原市	412	103	752		
さくら市	0	12	639	12	56
那須烏山市	26				
塩谷町	0	3	105	21	61
高根沢町	35	3	67	3	30
那須町	71				
那珂川町	56				
足利市	51			6	37
佐野市	0			11	80
計	4,491	150	2,155	83	681

市町名	平成23年度				
	歯周疾患健診		集団健康教育歯周疾患		重点健康相談歯周疾患
	受診者数(人)	開催回数(回)	参加延人数(人)	開催回数(回)	参加延人数(人)
宇都宮市	1,637	2	21	4	6
鹿沼市	548				
日光市	32				
真岡市	385	4	78		
益子町	78	12	210		
茂木町	56				
市貝町	16				
芳賀町	38				
栃木市	720	4	85	6	104
小山市	234	2	92		
下野市	120				
上三川町	69				
壬生町	191	1	12		
野木町	0	1	4		
岩舟町	14	1	85	1	58
大田原市	0	1	71		
矢板市	35	11	120	10	93
那須塩原市	547	104	950		
さくら市	0	1	12	16	53
那須烏山市	0				
塩谷町	0	15	431	15	30
高根沢町	29	2	51	2	25
那須町	83	1	2		
那珂川町	56				
足利市	11			8	33
佐野市	0			23	174
計	4,899	162	2,224	85	576

市町名	平成24年度				
	歯周疾患健診		集団健康教育歯周疾患		重点健康相談歯周疾患
	受診者数(人)	開催回数(回)	参加延人数(人)	開催回数(回)	参加延人数(人)
宇都宮市	1,541	1	8	5	8
鹿沼市	536	2	35		
日光市	0	2	52		
真岡市	371	3	67		
益子町	64	12	175	12	175
茂木町	59				
市貝町	33				
芳賀町	20				
栃木市	836	2	23	9	121
小山市	216	1	12		
下野市	120				
上三川町	70				
壬生町	186	1	35		
野木町	0	1	5		
岩舟町	17	1	113	2	70
大田原市	0	1	24	41	112
矢板市	34	11	43	11	43
那須塩原市	464	102	1013	100	793
さくら市	0	1	2	7	16
那須烏山市	17				
塩谷町	0	14	408	14	28
高根沢町	17	6	187	3	9
那須町	70				
那珂川町	67				
足利市	12			31	220
佐野市	188			23	110
計	4,938	161	2,202	258	1705

実施市町数	22/27	16/27	10/27
-------	-------	-------	-------

実施市町数	20/26	15/26	9/26
-------	-------	-------	------

実施市町数	21/26	16/26	12/26
-------	-------	-------	-------

歯周疾患検診（健康増進事業）実施状況（平成24年度）

（健康増進課調べ）

（単位：人）

市町名	受診者数			受診者数			検査結果			受診者数			検査結果		
	計	男	女	40歳		要 精 検 査 者	要 指 導 者	異 常 認 め ず	50歳		要 精 検 査 者	要 指 導 者	異 常 認 め ず		
				男	女				男	女					
宇都宮市	1,541	498	1,043	86	301	345	12	30	50	186	217	6	13		
鹿沼市	536	214	322	52	92	122	10	12	51	49	84	8	8		
日光市	0	0	0												
真岡市	371	147	224	29	63	74	7	11	25	44	62	2	5		
益子町	64	27	37	3	6	6	2	1	9	8	10	3	4		
茂木町	59	13	46	0	10	8	0	2	2	9	9	1	1		
市貝町	33	13	20	3	1	4	0	0	2	6	8	0	0		
芳賀町	20	6	14	2	5	3	3	1	1	2	2	1	0		
栃木市	836	321	515	73	119	175	3	14	49	111	150	4	6		
小山市	216	76	140	5	33	34	3	1	4	20	23	1	0		
下野市	120	32	88	4	25	19	7	3	6	20	17	8	1		
上三川町	70	21	49	6	13	14	1	4	5	15	13	1	6		
壬生町	186	80	106	16	23	26	4	9	12	15	22	0	5		
野木町	0	0	0												
岩舟町	17	6	11	0	0	0	0	0	1	3	4	0	0		
大田原市	0	0	0												
矢板市	34	7	27	4	5	6	1	2	0	4	1	1	2		
那須塩原市	464	173	291	42	81	98	5	20	26	64	74	4	12		
さくら市	0	0	0												
那須烏山市	17	3	14	1	2	2	0	1	1	9	9	0	1		
塩谷町	0	0	0												
高根沢町	17	7	10	0	2	1	1	0	5	3	7	0	1		
那須町	70	23	47	4	5	7	0	2	2	11	12	0	1		
那珂川町	67	24	43	4	8	11	0	1	2	12	13	0	1		
足利市	12	2	10	0	2	1	0	1	0	2	2	0	0		
佐野市	188	58	130	13	25	21	13	4	4	24	15	11	2		
計	4,938	1,751	3,187	347	821	977	72	119	257	617	754	51	69		

実施市町数 21 / 26

市町村名	受診者数		検査結果			受診者数		検査結果		
	60歳		要 精 検 者	要 指 導 者	異 常 認 め ず	70歳		要 精 検 者	要 指 導 者	異 常 認 め ず
	男	女				男	女			
宇都宮市	71	220	272	10	9	291	336	576	17	34
鹿沼市	61	99	132	21	7	50	82	110	13	9
日光市										
真岡市	45	67	96	10	6	48	50	83	8	7
益子町	10	15	15	4	6	5	8	8	3	2
茂木町	7	12	15	1	3	4	15	16	2	1
市貝町	2	12	11	0	3	6	1	6	0	1
芳賀町	2	4	4	1	1	1	3	3	0	1
栃木市	90	142	205	7	20	109	143	232	3	17
小山市	11	18	25	4	0	56	69	108	7	10
下野市	9	26	28	3	4	13	17	26	0	4
上三川町	5	10	6	3	6	5	11	14	0	2
壬生町	24	36	48	4	8	28	32	42	6	12
野木町										
岩舟町	4	3	7	0	0	1	5	4	2	0
大田原市										
矢板市	2	12	10	0	4	1	6	3	1	3
那須塩原市	47	77	106	4	14	58	69	108	2	17
さくら市										
那須烏山市	1	3	3	0	1	0	0	0	0	0
塩谷町										
高根沢町	2	3	4	1	0	0	2	2	0	0
那須町	4	11	12	1	2	13	20	33	0	0
那珂川町	12	22	28	2	4	6	1	6	0	1
足利市	0	1	1	0	0	2	5	7	0	0
佐野市	9	19	23	4	1	32	62	61	25	8
計	418	812	1,051	80	99	729	937	1,448	89	129

第 6

關係資料

1 コンクール関連

《第61回親と子のよい歯のコンクール》 《平成24年度三歳児よい歯のコンクール》

○審査内容

- ・第1次審査（市町）：3歳児健診結果の書類審査又は歯科診査により選出しました。
- ・第2次審査（宇都宮市・各広域健康福祉センター）：歯科・内科診査により選出しました。
- ・第3次審査（県）：7月5日（木）「とちぎ歯の健康センター」にて実施。歯科・内科診査により、最優秀・優秀・優良を決定しました。

○結果

親と子のよい歯のコンクール			
最優秀賞	吉原奈美子	潤	宇都宮市
優秀賞	齋藤 謙二	友佑	日光市
〃	中山 良子	喬斗	宇都宮市
〃	山口 真澄	斗摩	壬生町
優良賞	後藤 美香	瑠奈	大田原市
〃	鈴木 潤	琴音	足利市
〃	戸田知亜紀	來斗	下野市
〃	戸来 紀子	彩乃	鹿沼市
〃	堀江真希子	凰我	茂木町

三歳児よい歯のコンクール		
最優秀賞	石山 輝	下野市
優秀賞	中田 啓斗	佐野市
〃	成田 遥香	大田原市
〃	和久井美里	宇都宮市
優良賞	上泉 音愛	宇都宮市
〃	木村 雪乃	鹿沼市
〃	小森 奏	茂木町
〃	佐藤 璃音	益子町
〃	滝沢 凌大	さくら市
〃	津吹 勇伊	栃木市
〃	永倉 大輝	足利市
〃	福田 康介	日光市

《平成24年度よい歯の図画・ポスター、作文、標語コンクール》

・歯の衛生週間事業の一環として、小中学校の児童生徒から図画・ポスター、作文、標語を募集しました。

- ・平成24年9月6日（木）審査会開催しました。

○図画・ポスターコンクール

小学校の部 特選	那珂川町立小川小学校	2年	橋本 真理
	日光市立中宮祠小学校	5年	高田 佳澄
中学校の部 特選	那須烏山市立烏山中学校	3年	柳田 真衣

○作文コンクール

小学校の部 特選	壬生町立壬生北小学校	3年	森田 凜
	栃木市立大宮北小学校	4年	西浦ひかり
中学校の部 特選	下野市立国分寺中学校	3年	栗原 杏実

○標語コンクール

小学校の部 特選	茂木町立茂木小学校	2年	永嶋 改
	大田原市立黒羽小学校	6年	鈴木 拓海
中学校の部 特選	大田原市立若草中学校	3年	三田 悠雅

2 フッ化物洗口実施状況

施設における集団応用フッ化物洗口実態調査（都道府県）

（NPO法人日本むし歯予防フッ素推進会議・WHO口腔保健協力センター・公益財団法人8020推進財団共同調査より）

都道府県名	実施施設数			実施人数		
	平成20年度	平成22年度	平成24年度	平成20年度	平成22年度	平成24年度
北海道	191	186	414	10,510	10,225	20,791
青森県	41	39	33	5,105	5,135	5,486
岩手県	92	114	133	2,872	3,242	5,506
宮城県	98	132	135	6,621	9,336	7,289
秋田県	156	275	381	10,449	22,412	41,799
山形県	110	114	92	10,664	10,901	9,707
福島県	88	81	79	10,062	10,728	8,666
茨城県	4	5	4	517	558	256
栃木県	86	104	100	11,117	15,650	15,077
群馬県	79	76	81	4,026	3,766	3,810
埼玉県	71	91	126	7,684	12,772	20,456
千葉県	43	103	125	3,353	8,611	11,148
東京都	3	4	12	209	367	1,120
神奈川県	13	20	28	944	1,101	1,375
新潟県	784	906	929	83,221	90,502	93,002
富山県	208	299	226	30,185	32,577	31,989
石川県	44	35	29	1,201	1,105	663
福井県	25	20	28	895	708	953
山梨県	18	17	17	795	730	672
長野県	138	147	178	23,863	24,610	26,613
岐阜県	135	175	195	24,868	28,929	33,015
静岡県	501	528	582	39,837	40,694	41,364
愛知県	596	666	782	92,650	109,390	121,629
三重県	38	45	66	1,494	1,727	2,260
滋賀県	79	100	91	10,162	11,827	11,327
京都府	302	336	366	77,697	84,303	96,804
大阪府	3	5	17	371	498	1,078
兵庫県	273	261	277	11,542	11,153	12,632
奈良県	16	30	50	1,320	2,809	3,545
和歌山県	85	112	116	9,421	12,142	10,823
鳥取県	18	49	86	504	1,850	2,713
島根県	146	227	262	9,842	16,962	28,722
岡山県	12	15	26	2,522	3,236	3,543
広島県	51	50	47	1,768	1,756	1,687
山口県	226	218	258	36,923	36,625	37,928
徳島県	6	6	6	114	98	159
香川県	105	113	115	14,674	16,482	19,406
愛媛県	137	156	180	17,870	20,965	23,127
高知県	37	60	101	1,360	2,031	4,349
福岡県	27	25	43	2,206	2,073	3,405
佐賀県	423	466	469	52,975	61,368	63,152
長崎県	182	186	184	9,907	9,255	9,402
熊本県	261	318	363	10,270	11,805	13,319
大分県	35	45	65	1,308	1,655	2,356
宮崎県	204	221	292	7,922	8,852	22,843
鹿児島県	153	192	197	6,004	6,841	7,125
沖縄県	90	170	198	4,317	7,264	7,564
全国	6,433	7,543	8,584	674,141	777,626	891,655

施設における集団応用フッ化物洗口実態調査（栃木県）

(NPO法人日本むし歯予防フッ素推進会議・WHO口腔保健協力センター・公益財団法人8020推進財団共同調査より)

市町名	実施施設数			実施人数		
	平成20年度	平成22年度	平成24年度	平成20年度	平成22年度	平成24年度
宇都宮市	1	2	3	450	592	485
鹿沼市	1	1	1	60	63	73
日光市	11	28	26	1,142	3,609	4,106
真岡市	0	0	1	0	0	50
益子町	0	0	0	0	0	0
茂木町	0	0	0	0	0	0
市貝町	0	0	2	0	0	125
芳賀町	0	0	0	0	0	0
栃木市	4	4	5	538	547	482
小山市	0	0	0	0	0	0
下野市	0	0	0	0	0	0
上三川町	0	4	0	0	828	0
壬生町	0	0	0	0	0	0
野木町	0	0	0	0	0	0
岩舟町	6	5	1	623	622	572
大田原市	34	35	32	5,353	6,346	5,821
矢板市	0	0	0	0	0	0
那須塩原市	7	0	3	645	0	222
さくら市	0	0	0	0	0	0
那須烏山市	1	1	2	125	130	286
塩谷町	0	0	0	0	0	0
高根沢町	0	0	0	0	0	0
那須町	13	13	13	1,412	1,358	1,290
那珂川町	4	7	7	277	383	363
足利市	1	1	1	80	443	442
佐野市	3	3	3	412	729	760
合計	86	104	100	11,117	15,650	15,077

3 歯科疾患実態調査 結果の概要について（厚生労働省）

平成 23 年歯科疾患実態調査 結果の概要について（発表）

この調査は、わが国の歯科保健状況を把握し、今後の歯科保健医療対策の推進に必要な基礎資料を得ることを目的に、昭和 32 年より 6 年ごとに実施している。平成 23 年 11 月に実施した、第 10 回の調査結果の概要が、別紙のとおりまとまったので発表する。

この調査の結果から、8020 達成者（80 歳で 20 本以上の歯を有する者の割合）は 38.3%であり、平成 17 年の調査結果 24.1%から増加している。（8020 達成者は、75 歳以上 80 歳未満、80 歳以上 85 歳未満の数値から推計）

なお、この調査は、全国を対象として、平成 23 年国民生活基礎調査により設定された単位区から無作為に抽出した 300 単位区内の世帯及び当該世帯の満 1 歳以上の世帯員を調査客体としており、今回の被調査者数は 4,253 人（男 1,812 人、女 2,441 人）であった。



(1) 20歯以上の歯を有する者の割合

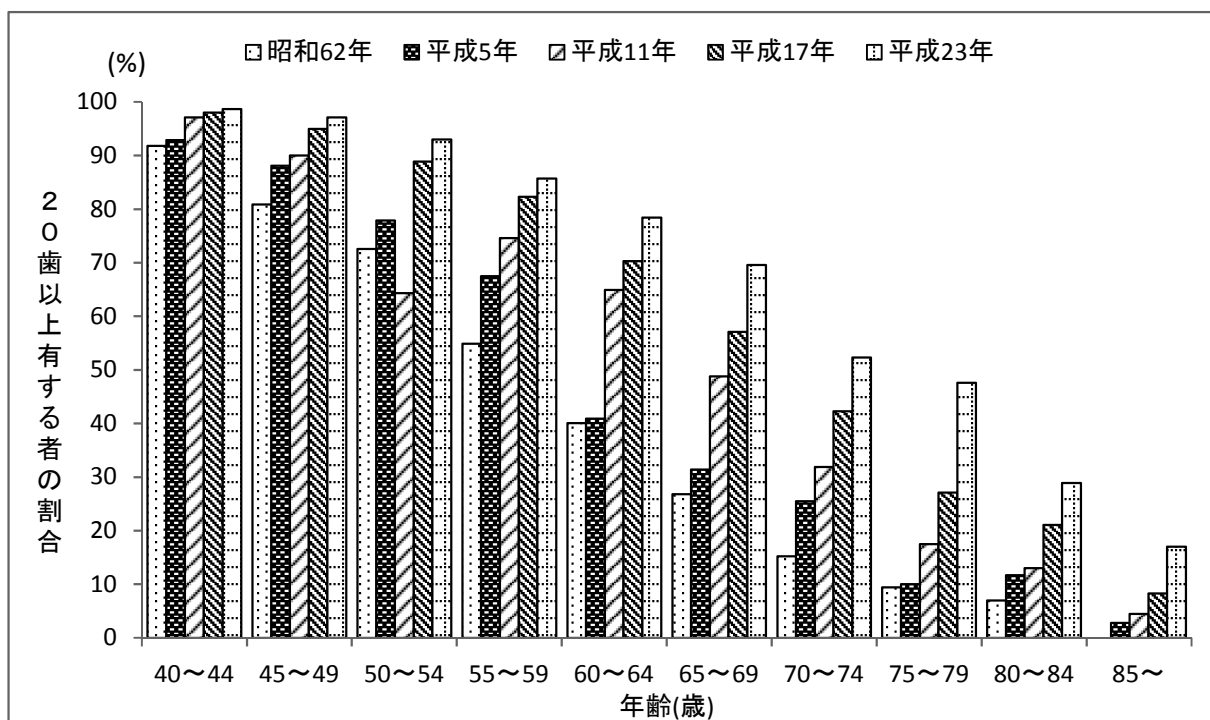


図1 20歯以上有する者の割合

表1 20歯以上有する者の割合(%)

調査年	年齢階級(歳)									
	40~44	45~49	50~54	55~59	60~64	65~69	70~74	75~79	80~84	85~
昭和62年	91.8	80.9	72.6	54.9	40.1	26.8	15.2	9.4	(7.0)	(-)
平成5年	92.9	88.1	77.9	67.5	40.9	31.4	25.5	10.0	11.7	2.8
平成11年	97.1	90.0	64.3	74.6	64.9	48.8	31.9	17.5	13.0	4.5
平成17年	98.0	95.0	88.9	82.3	70.3	57.1	42.3	27.1	21.1	8.3
平成23年	98.7	97.1	93.0	85.7	78.4	69.6	52.3	47.6	28.9	17.0

○ 20歯以上保有者率(20歯以上の現在歯を有する者の割合)は、年齢が高いほど低く、75~84歳では38.3%であった

○ 昭和62年に1割未満であった75~79歳の年齢階級は、増加傾向にあるものの、20歯に満たない高齢者が依然として多数を占めている

(2) 一人平均現在歯数の年次推移

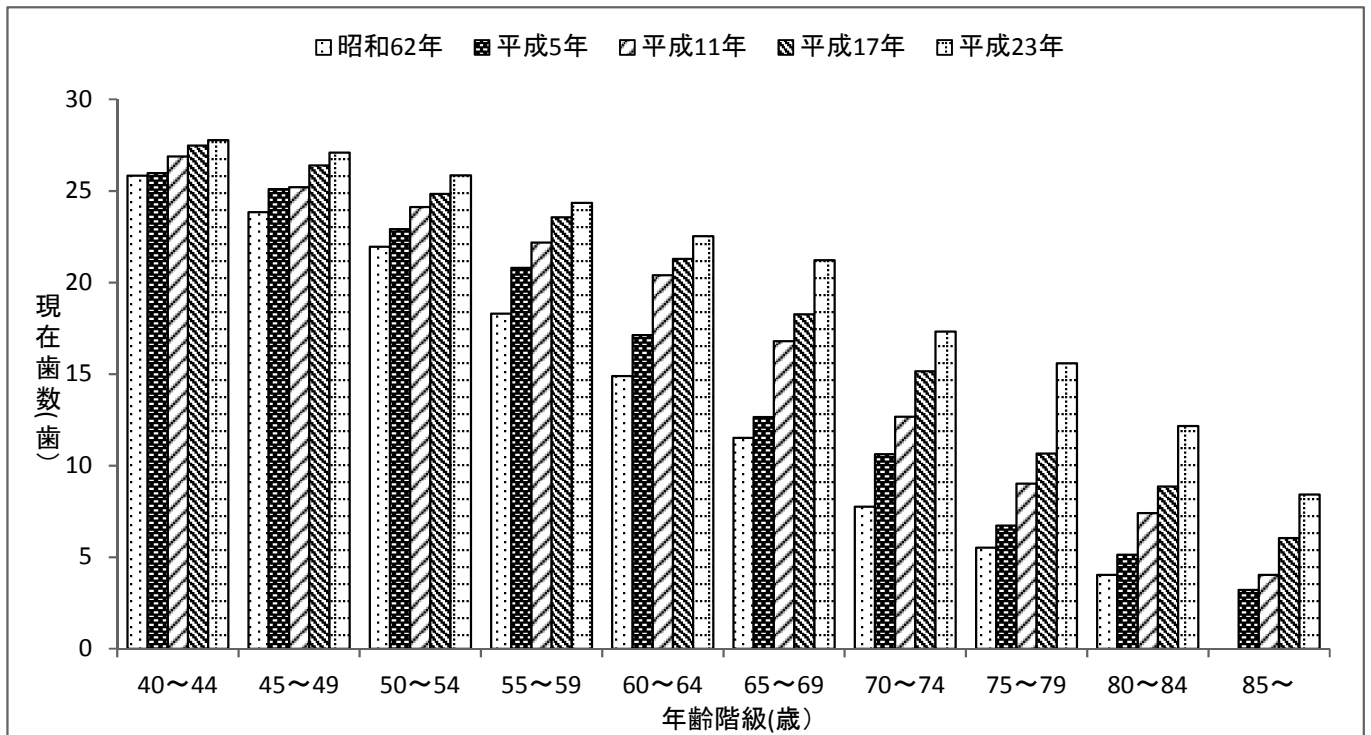


図2 一人平均現在歯数(年齢階級、年次別)

表2 一人平均現在歯数の推移(本)

調査年	年齢階級(歳)									
	40~44	45~49	50~54	55~59	60~64	65~69	70~74	75~79	80~84	85~
昭和62年	25.8	23.8	22.0	18.3	14.9	11.5	7.8	5.5	4.0	(-)
平成5年	26.0	25.1	22.9	20.8	17.1	12.7	10.6	6.7	5.1	3.2
平成11年	26.9	25.2	24.1	22.2	20.4	16.8	12.7	9.0	7.4	4.0
平成17年	27.5	26.4	24.8	23.6	21.3	18.3	15.2	10.7	8.9	6.0
平成23年	27.8	27.1	25.9	24.4	22.5	21.2	17.3	15.6	12.2	8.4

○ 同じ調査年で年齢階級を比較すると、一人平均現在歯数は40歳以上の年齢層では年齢が高くなるほど少なかった

○ 年齢階級ごとに調査年間比較すると、一人平均現在歯数は昭和62年から増加傾向が続いている

(3) 永久歯の健全歯、むし歯の処置・未処置の状況

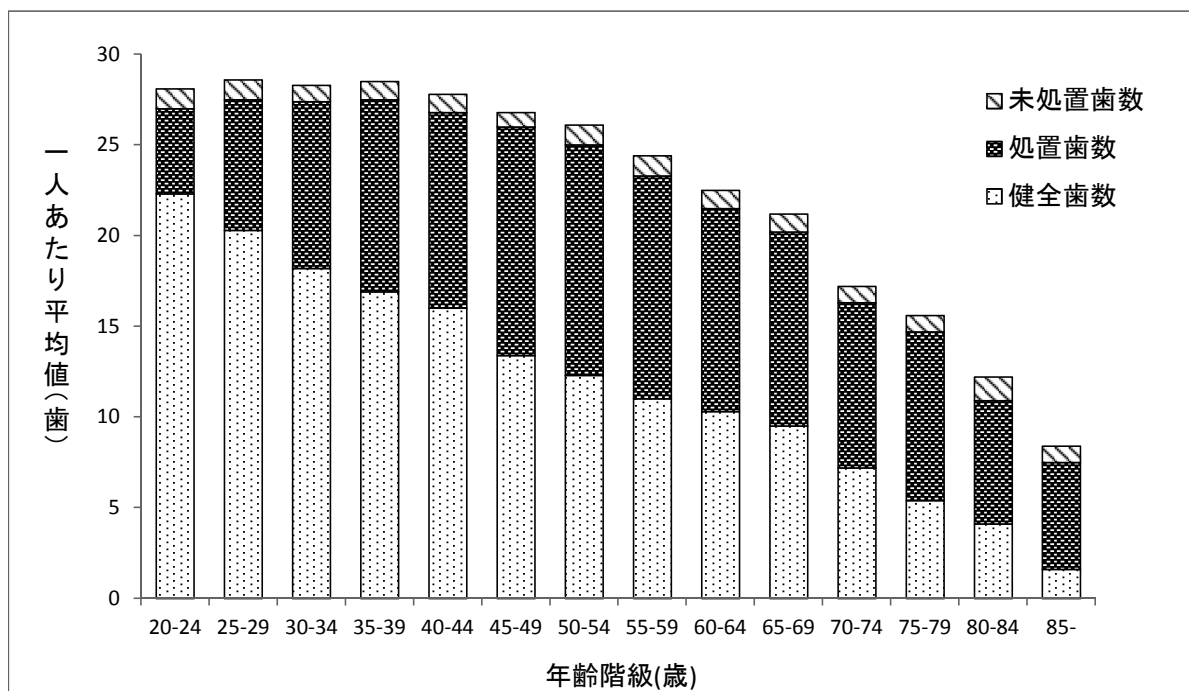


図3 永久歯の健全歯、むし歯の処置・未処置の状況(平成23年)

表3 年齢階級別の健全歯数、処置歯数、未処置歯数および現在歯数

年齢階級	20-24	25-29	30-34	35-39	40-44	45-49	50-54	55-59	60-64	65-69	70-74	75-79	80-84	85-
健全歯数	22.3	20.3	18.2	16.9	16.0	13.4	12.3	11.0	10.3	9.5	7.2	5.4	4.1	1.6
処置歯数	4.7	7.2	9.2	10.6	10.8	12.6	12.7	12.3	11.2	10.7	9.1	9.3	6.8	5.9
未処置歯数	1.1	1.1	0.9	1.0	1.0	0.8	1.1	1.1	1.0	1.0	0.9	0.9	1.3	0.9
現在歯数	28.1	28.7	28.5	28.3	27.8	27.1	25.9	24.4	22.5	21.2	17.3	15.6	12.2	8.4

○ 年齢階級が上がるとともに、現在歯数は減少

○ 未処置歯数は、全年齢階級で1歯前後

(4) 歯周病の状況

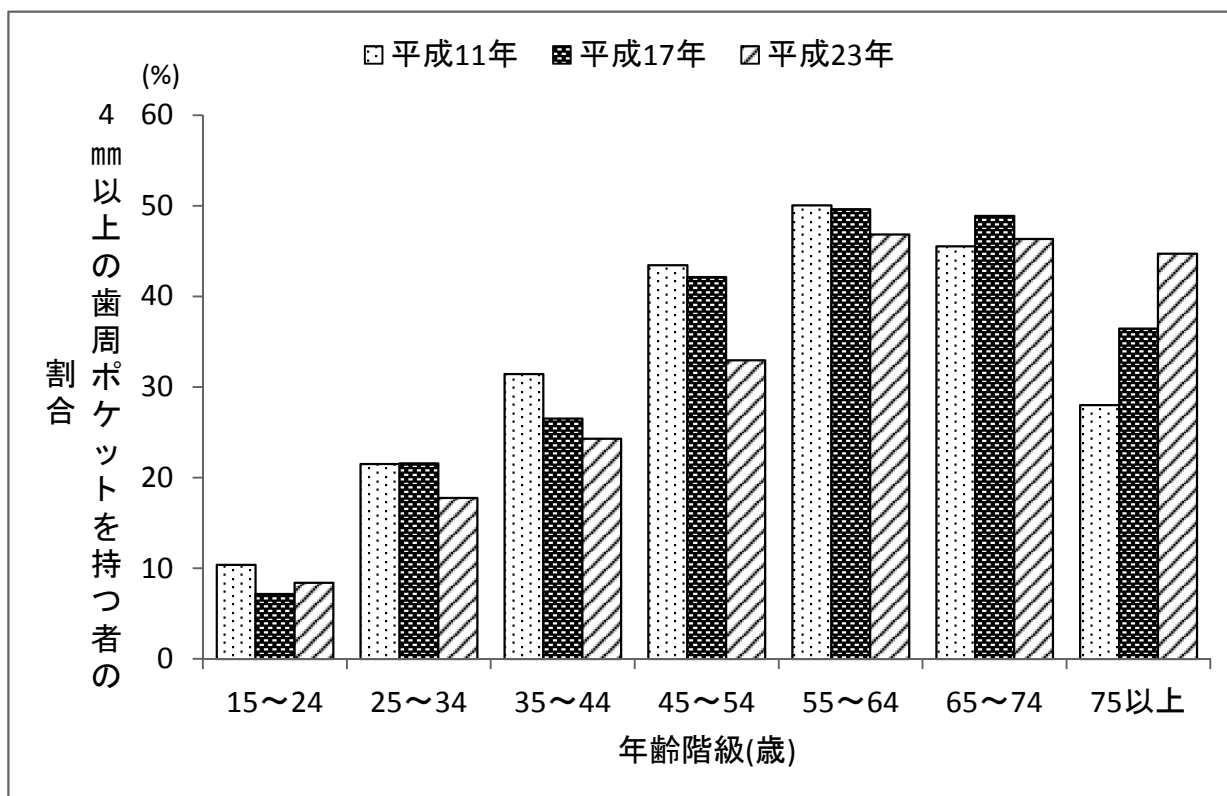


図4 4mm以上の歯周ポケットを持つ者の年次推移

表4 4mm以上の歯周ポケットを持つ者の割合の年次推移

	15~24	25~34	35~44	45~54	55~64	65~74	75以上
平成11年	10.4	21.5	31.5	43.4	50.0	45.5	28.0
平成17年	7.2	21.6	26.5	42.2	49.6	48.9	36.5
平成23年	8.4	17.8	24.3	33.0	46.8	46.4	44.7

○ 54歳以下では、4mm以上の歯周ポケットを持つ者の割合は、減少傾向

○ 75歳以上では、4mm以上の歯周ポケットを持つ者の割合が増加

*平成23年度歯科疾患実態調査報告によると、対象となる歯が増加したことより4mm以上の歯周ポケットを持つ者の割合が増加したと述べている

(5) 歯みがきの状況

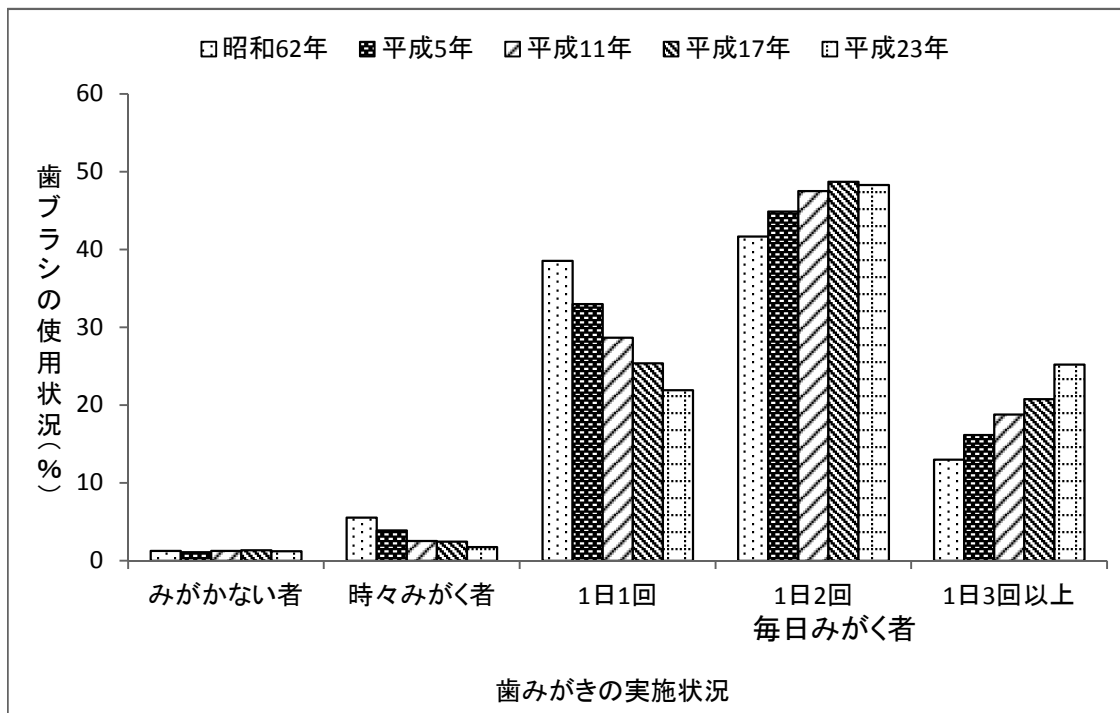


図5 歯ブラシ使用状況の年次推移、回数別

表5 歯みがきの実施状況別の割合の年次推移

	みがかない者	時々みがく者	1日1回	1日2回	1日3回以上
昭和62年	1.3	5.5	38.6	41.7	13.0
平成5年	1.1	3.9	33.0	44.9	16.1
平成11年	1.3	2.5	28.7	47.5	18.8
平成17年	1.3	2.4	25.4	48.7	20.8
平成23年	1.2	1.8	21.9	48.3	25.2

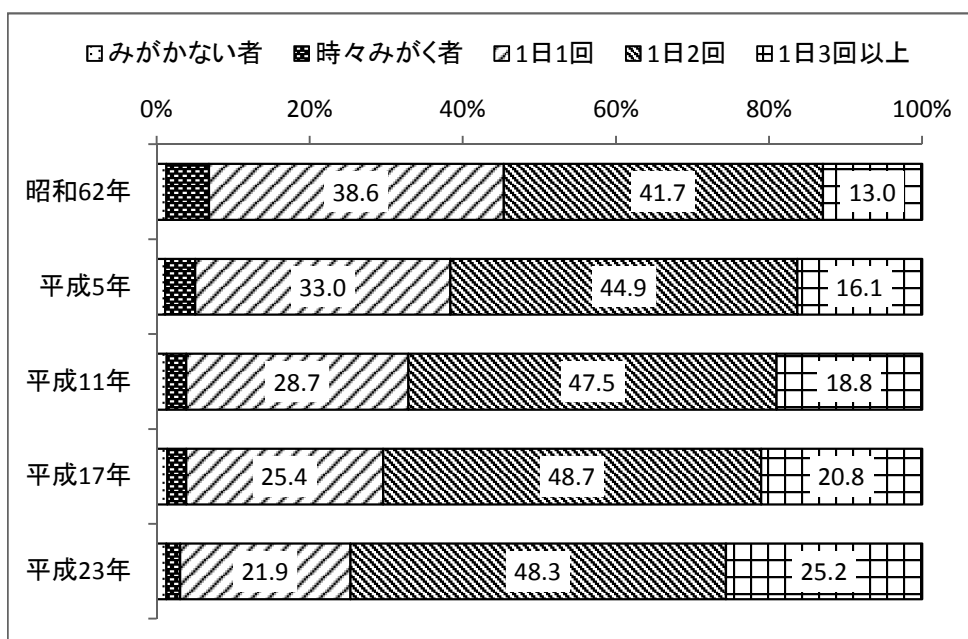


図6 歯みがきの状況(回数別)

- 1日2回以上歯をみがく者の割合が増加

4 栃木県民の歯及び口腔の健康づくり推進条例

平成二十二年十二月二十一日

栃木県条例第五十号

栃木県民の歯及び口腔の健康づくり推進条例をここに公布する。

栃木県民の歯及び口腔の健康づくり推進条例

目次

- 第一章 総則(第一条—第十条)
- 第二章 基本計画(第十一条)
- 第三章 基本的施策(第十二条—第十五条)
- 附則

第一章 総則

(目的)

第一条 この条例は、歯及び口腔の健康づくりの推進に関し、基本理念を定め、及び県の責務等を明らかにするとともに、歯及び口腔の健康づくりの推進に関する施策の基本となる事項を定めることにより、歯及び口腔の健康づくりの推進に関する施策を、関連分野における多様な主体の自律性を重んじつつ、総合的かつ計画的に推進し、もって県民の生涯にわたる健康の保持及び増進に寄与することを目的とする。

(基本理念)

第二条 歯及び口腔の健康づくりは、歯及び口腔の健康が生涯にわたる健康の保持及び増進に欠くことのできないものであって、脳血管疾患、虚血性心疾患、糖尿病その他の生活習慣病の予防等に資するものであることにかんがみ、県民自らの歯及び口腔の健康づくりのための努力を基礎として、すべての県民が、その発達段階、年齢階層、心身の状況等に応じて、良質かつ適切な歯科保健医療サービスの提供を受けることのできる環境の整備が図られるようにすることを旨として、行われなければならない。

(県の責務)

第三条 県は、前条の基本理念(以下「基本理念」という。)にのっとり、歯及び口腔の健康づくりの推進に関する施策を総合的に策定し、及び実施する責務を有する。

2 県は、歯及び口腔の健康づくりの推進に関する施策を策定し、及び実施するに当たっては、保健、医療、福祉、教育その他の関連分野における施策との有機的な連携が図られるよう必要な配慮をしなければならない。

(市町村との連携等)

第四条 県は、市町村との連携を図りつつ、歯及び口腔の健康づくりの推進に関する施策を確実かつ効果的に実施するよう努めるとともに、市町村において、当該地域の実情に応じた歯及び口腔の健康づくりの推進に関する計画の策定並びに施策の実施が円滑になされるよう助言、情報の提供その他の措置を講ずるものとする。

(県民の責務)

第五条 県民は、基本理念にのっとり、自ら進んで、歯及び口腔の健康づくりについての

関心と理解を深めるとともに、その発達段階、年齢階層、心身の状況等に依じて、歯及び口腔の疾病及び異常の有無に係る定期的な検診、健康診査、歯科医療並びに保健指導(以下「歯科検診等」という。)を受けることにより、生涯にわたって、歯及び口腔の健康づくりに取り組むよう努めなければならない。

(歯科医師等の責務)

第六条 歯科医師、歯科衛生士、歯科技工士その他歯科医療又は歯科保健指導に係る業務に従事する者は、基本理念にのっとり、県が実施する歯及び口腔の健康づくりの推進に関する施策に協力するとともに、保健、医療、福祉、教育等に関する業務を行う関係機関及び民間団体並びに当該業務に従事する者との連携を図ることにより、良質かつ適切な歯科保健医療サービスを提供するよう努めなければならない。

(保健、医療、福祉、教育等に関する業務を行う関係機関等の役割)

第七条 保健、医療、福祉、教育等に関する業務を行う関係機関及び民間団体並びに当該業務に従事する者は、県民が、その発達段階、年齢階層、心身の状況等に依じて、歯科検診等を受けることのできる環境の整備を図る上で、その果たすべき役割の重要性にかんがみ、基本理念にのっとり、歯及び口腔の健康づくりに関し、相互に連携を図りながら協力するよう努めるものとする。

(事業者の役割)

第八条 事業者は、基本理念にのっとり、当該事業所において雇用する従業員の歯科検診等を受ける機会の確保を図ることその他当該従業員の歯及び口腔の健康づくりの取組の支援に努めるものとする。

(財政上の措置等)

第九条 県は、歯及び口腔の健康づくりの推進に関する施策を総合的に策定し、及び実施するため必要な財政上の措置その他の措置を講ずるよう努めるものとする。

(年次報告等)

第十条 知事は、毎年、県議会に、歯及び口腔の健康づくりの状況並びに県が歯及び口腔の健康づくりの推進に関して講じた施策に関する報告を提出しなければならない。
2 知事は、毎年、前項の報告に係る歯及び口腔の健康づくりの状況を考慮して講じようとする施策を明らかにした文書を作成し、これを県議会に提出しなければならない。

第二章 基本計画

第十一条 知事は、歯及び口腔の健康づくりの推進に関する施策の総合的かつ計画的な推進を図るため、歯及び口腔の健康づくりの推進に関する基本的な計画(以下この条において「基本計画」という。)を定めなければならない。

2 基本計画は、次に掲げる事項について定めるものとする。

- 一 歯及び口腔の健康づくりの意義及び目標に関する事項
- 二 歯及び口腔の健康づくりの推進に関し、県が総合的かつ計画的に講ずべき施策に関する事項
- 三 前二号に掲げるもののほか、歯及び口腔の健康づくりの推進に関する重要事項

3 基本計画は、健康増進法(平成十四年法律第百三号)第八条第一項に規定する都道府県健

康増進計画、医療法(昭和二十三年法律第二百五号)第三十条の四第一項に規定する医療計画、老人福祉法(昭和三十八年法律第三百三十三号)第二十条の九第一項に規定する都道府県老人福祉計画及び介護保険法(平成九年法律第百二十三号)第一百八条第一項に規定する都道府県介護保険事業支援計画その他の法律の規定による計画であって保健、医療又は福祉に関する事項を定めるものとの調和が保たれたものでなければならない。

- 4 知事は、基本計画を定めようとする場合において、必要があると認めるときは、あらかじめ、市町村の長及び歯科保健医療サービスに関して学識経験を有する者の意見を聴くものとする。
- 5 知事は、基本計画を定めたときは、遅滞なく、これを公表しなければならない。
- 6 知事は、歯科保健医療サービスをめぐる情勢の変化を勘案し、並びに歯及び口腔の健康づくりの推進に関する施策の効果に関する評価を踏まえ、おおむね五年ごとに、基本計画を変更するものとする。
- 7 第四項及び第五項の規定は、基本計画の変更について準用する。

第三章 基本的施策

(調査研究等)

第十二条 県は、歯及び口腔の健康づくりの推進に関する施策を効果的かつ適正に実施するため、歯及び口腔の健康づくりの方策並びに歯及び口腔の健康と心身の健康の保持及び増進との関係に関する事項について、調査研究及びその成果の普及並びに情報及び資料の収集、整理、分析及び提供に努めるものとする。

(学習の機会の提供等)

第十三条 県は、歯及び口腔の健康が生涯にわたる健康の保持及び増進に欠くことのできないものであることについての県民の関心及び理解を深め、県民自らの歯及び口腔の健康づくりのための努力を促進するため、学校、家庭、地域、職域その他の様々な場において、多様な学習の機会の提供、知識の普及、相談体制の整備その他の必要な措置を講ずるとともに、県民が、その発達段階、年齢階層、心身の状況等にに応じて、歯科検診等を受けることが促進されるよう必要な措置を講ずるものとする。

(連携協力体制の強化等)

第十四条 県は、歯及び口腔の健康づくりによる県民の生涯にわたる健康の保持及び増進を図るため、保健、医療、福祉、教育等に関する業務を行う関係機関及び民間団体との連携協力体制の強化に努めるとともに、当該業務に従事する者に対する研修の実施その他の資質の向上を図るための措置を講ずるものとする。

(要介護者等に係る歯科検診等の機会の確保等)

第十五条 県は、身体上又は精神上の障害があるため常時又は随時の介護を要する状態にある者その他の者であって歯科検診等を受けることが困難な状況にあるものについて、歯科検診等を受けることができる機会を確保し、及び提供するための環境の整備その他の措置を講ずるものとする。

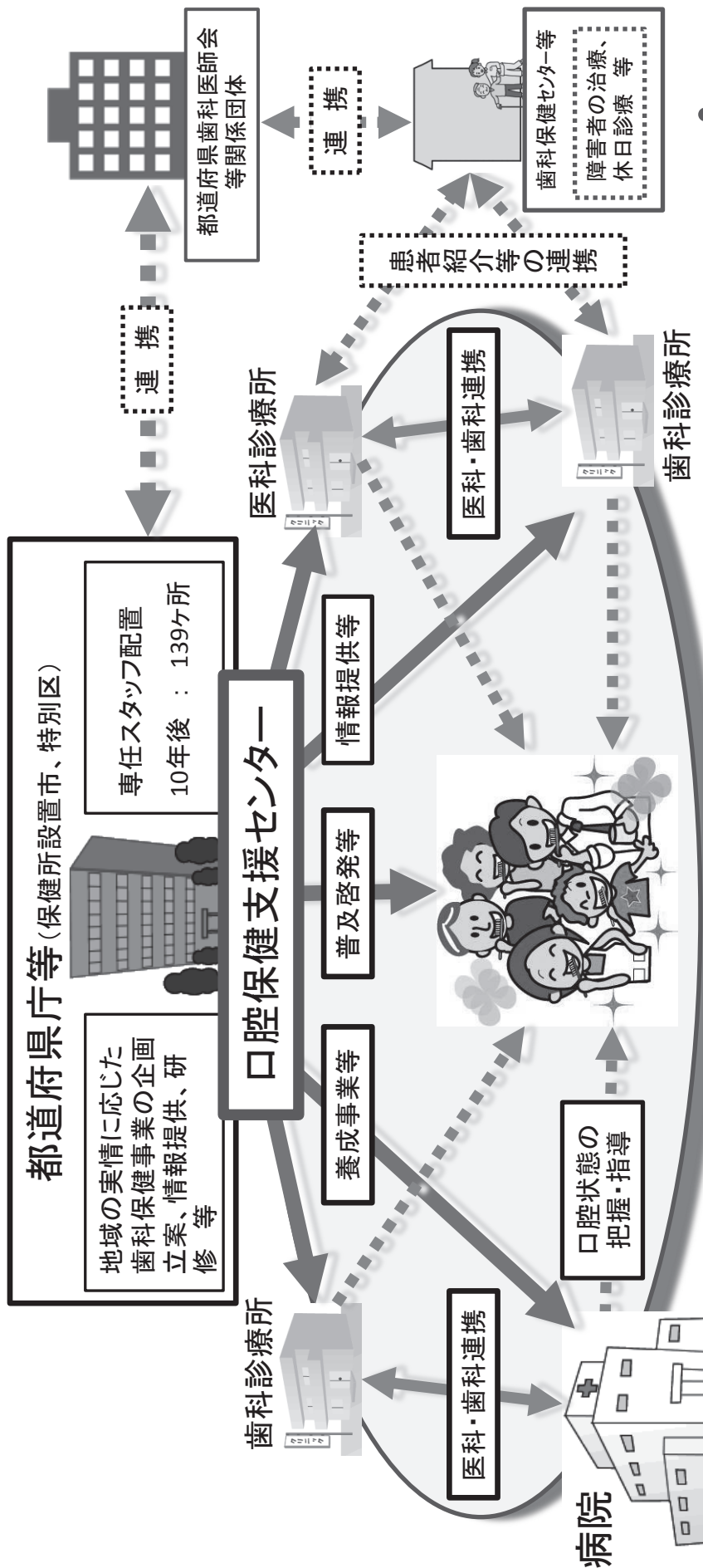
附 則

この条例は、平成二十三年四月一日から施行する。

歯科口腔保健の推進に関する基本的事項のイメージ図



口腔保健支援センターを拠点とした歯科保健事業の展開



口腔保健支援センターの役割

「歯科口腔保健の推進に関する法律」(平成23年8月10日施行)

- ① 歯科口腔保健に関する知識等の普及啓発等 (第7条)
 - ② 定期的に歯科検診を受けること等の勧奨等 (第8条)
 - ③ 障害者等の定期的歯科検診受診のための施策等 (第9条)
 - ④ 歯科疾患の予防のための措置等 (第10条)
 - ⑤ 口腔の健康に関する調査及び研究の推進等 (第11条)
- に関する情報提供、研修の実施その他の支援を行う。(第15条)

口腔保健支援センターの整備促進

口腔保健推進事業

- 口腔保健支援センター設置推進事業
 - ・ 歯科口腔保健に関する知識の普及啓発等
- 歯科保健医療サービス提供困難者への歯科保健医療推進事業
 - ・ 口腔状態の把握及び指導等
 - ・ 障害者等歯科医療技術者養成事業
- 歯科医師・歯科衛生士の育成
 - ・ 医科・歯科連携等調査実証事業
- 先駆的取組に対する安全性や効果等の実証

平成24年度 栃木県の歯科保健

平成26年3月発行

編集

栃木県保健福祉部健康増進課

栃木県宇都宮市塙田1-1-20

TEL 028-623-3095

FAX 028-623-3920

とちぎ歯の健康センター

栃木県宇都宮市一の沢2-2-5

TEL 028-648-6480

FAX 028-648-6483

「栃木県の歯科保健」は県ホームページにも掲載しています
<http://www.pref.tochigi.lg.jp/e04/hatokoukuu.html>

