

## Ⅲ章 トコジラミを発見したら

### 1. トコジラミを発見したときの対処

#### 1) 発生時にすること（発見したらまず何をするか）

- 部屋から何も持ち出さない。
- 部屋に物を持ち込まない（あとで持ち出せなくなる）。
- 証拠になる虫を捕獲して、ビニール袋に密封する。
- リネン、カーテンをビニール袋に入れて、クリーニングに出す。
- 壁やベッドなどにむやみに触れない。
- 部屋を出る前に、粘着テープで衣服や靴の付着物を取る。
- 部屋をできるだけ冷やし、動きを鈍らせる。または、駆除業者の指示があれば、部屋を30度前後に暖める。
- 部屋に入室できる人を限定する。
- 割目やすきまを養生テープで目ばりする。
- 駆除業者に連絡を入れる。
- 周囲の部屋も調査対象にする。
- 記録を残す。
- 燻煙(くんえん)剤は使用せず、P.28以降の応急処置方法を実施する。

トコジラミの幼虫は、小さいもので1.5mmの大きさで、薄い黄色で目立ちにくい色です。ですから、物や人の衣服に付着して持ち込まれることがあります。また、駆除も非常に困難なため、経験豊富な専門業者に依頼しましょう。

### 2) お客様への対応

#### ① 生きたトコジラミをお客様が見つけた場合

- 丁寧にお詫びする。
- 他の部屋への移動を提案する。
- 厳しい追及があっても、言い訳に取られてしまうことがあるので、答えるよりもお詫びする方がよいことがある。
- 虫の種類を聞かれた場合はトコジラミであることをお伝えし、現在のところ感染する疾病がないことも併せて伝える。
- ガムテープ（できれば養生テープ）で荷物や衣類の付着物を取る提案をする（ご自分でやりたい方とやってもらいたい方がいます）。
- あえて初めから殺虫剤は持っていない。

吸血されて数分で痒くなることはあまりありません。状況に応じて痒みの原因はトコジラミではないこともあります。

#### ② 抜け殻や糞(形跡)などを指摘された場合

- 丁寧にお詫びする。
- 過去に発生があった場合は、記録を確認後、既に専門業者によって駆除は完了していることをお伝えし、安心感を与える。希望があれば他の部屋への移動に応える。

#### ③ 予約時やチェックイン時にトコジラミの有無の質問を受けた場合

- トコジラミ対策の取り組みについて説明する。
- 定期的な調査を行っている場合はその内容を説明する。
- 過去の発生があった場合は事実をお伝えし、専門業者によって駆除が終わっていることを伝える。

## 2. 応急処置方法

### 1) エアゾール剤による応急処置

原則的に、トコジラミ駆除は専門業者に委託しましょう。  
どうしても応急処置が必要なときは業務用エアゾール剤を入手してください。

#### ①準備・処置手順

- マスクや保護メガネなど防護用具を着用する
- 記載されている使用方法と使用上の注意を読む
- 隙間に吹き込むために、針ノズルを用いる
- トコジラミに直接噴霧する
- 隙間に吹き込む
- 死骸を除去する

#### ②和室の処置ポイント

生息場所や形跡場所(糞・抜殻・卵)を中心に殺虫剤をスプレーします。  
また、次の処置ポイントを参考にスプレーしてください。

- 畳と畳の隙間(側面や裏面も含む)
- 縁布の裏
- 柱と畳や床との接点
- 柱の割目
- 地袋のふすまの縁
- ござや置物の裏
- 天井の隅
- 押入れの隅



### ③洋室の処置ポイント

生息場所や形跡場所（糞・抜殻・卵）を中心に殺虫剤をスプレーします。  
また、次の処置ポイントを参考にスプレーしてください。

- ① ボトムの裏の隅々
- ② カーテンのヒダ
- ③ カーテンボックス
- ④ ヘッドボード裏
- ⑤ エアコン裏
- ⑥ 絵画裏
- ⑦ テーブル裏
- ⑧ 巾木



※撮影場所とトコジラミ発生の関係はございません。

## 2) マットレスや布団等の寝具の対策

マットレスの縫い目、あるいは通気穴から内側に侵入してトコジラミが潜んでいることがよくあります。

海外でのトコジラミ対策マニュアルを見ても、マットレスは殺虫剤を使用しない場所となっています。

それは、健康被害のリスクという面もあり、また、殺虫剤を使わなくても代わりに行える対策があるからです。

例えばエンケースメントと呼ばれる、マットレスカバーを被せる方法が挙げられます。長期間中に閉じ込めて餓死させる方法です。

その他、スチームクリーナーによる蒸気で殺虫する方法もあります。



ノズルに布を被せて密着させることで、90度以上の熱処理ができる。熱が伝わるには時間がかかるので、目安としてアイロンを当てるよりもゆっくり移動させます。



マットレスを立ててエンケースメントを被せます。  
2人で行えば短時間で楽にできます。



マイクロファスナーを閉じて、付属の結束バンドで開かないように固定します。  
このままパッドを敷いてシーツを張って使用します。

## IV章 資料編

### 1. トコジラミの被害とは

#### 1) 身体的被害事例

- 夜も眠れないほどの激しいかゆみが続きます
- 寝不足や不安・恐怖による精神的な障害も生じることがあります



資料提供：AAAメンテナンス㈱

#### 2) 経済的被害事例

- 売り止めによる売上損失
- 駆除、清掃、リフォーム等の復旧のための費用
- 賠償・補償（宿泊料、治療費、自宅の駆除、慰謝料、裁判等）
- 従業員の退社による損失
- 風評被害による客離れのおそれ

## 2.トコジラミの生態と特徴

### 成長段階

吸血の間隔  
体長



#### 卵

約3~10日  
長さ: 1mm



#### 1齢幼虫

約3~7日  
体長: 1.5mm



#### 2齢幼虫

約3~7日  
体長: 2mm



#### 3齢幼虫

約3~7日  
体長: 2.5mm



#### 4齢幼虫

約3~7日  
体長: 3mm



#### 5齢幼虫

約5~10日  
体長: 4.5mm



#### 成虫

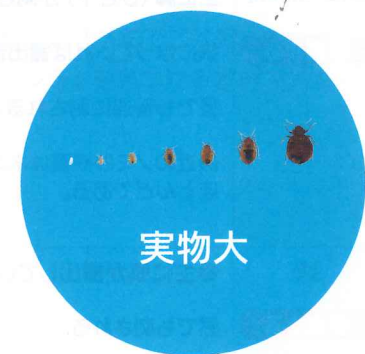
成虫寿命3~9ヶ月  
約5~10日  
体長: 5.5~8mm

トコジラミは孵化すると、24時間後には吸血活動を始めます。十分な吸血をすると、隙間の奥などに隠れて数日の間現れません。そして脱皮をします。これを繰り返して、2カ月後には成虫に成長します。

メスの成虫は交尾を終えると、1日につき約5個ずつ産卵をします。生涯に200~500個の産卵をします。

成長は、室温や湿度、吸血の間隔によって違ってきます。幼虫、成虫ともに人を吸血し、激しい痒みをもたらします。

幼虫は小さくて肌の色に近いことから、気がつかないうちに吸血されたり、荷物につけて持ち込んでしまうことがあります。



実物大

### 3.ダニなどの他の害虫の刺症と見分ける方法（簡易目安表）

当初の痒みをダニの被害と勘違いする方が圧倒的多いのですが、トコジラミはダニと刺すところがちがうので、被害部位をみれば、ある程度、原因の虫を推定することができます。早期発見のためにも知っておくと役に立ちます。

（グラフ3）

	被害部位等	その他
トコジラミ (約1.5~8mm) 吸血する	● <b>肌が露出しているところを刺す。</b> 足・手・腕・首を刺す。 主に寝ているときに刺される。	被害は一年中あるが、夏が最も多い。
イエダニ (約0.7mm) 吸血する	● <b>肌が露出していないところを刺す。</b> 皮膚の柔らかい部分を刺す・皮膚が隠れている脇の下・脇の下・下腹部・腹などに被害が多い。	刺される傾向として男より女、高齢者より子供に被害が多い。 原因はねずみがいる。
ツメダニ (約0.5mm) 吸血しない	● <b>繁殖場所と接触している肌を刺す。</b> 腕・顔等が多い。 夏が被害が多い。薄着や裸で寝ていると背中・横腹等も刺される。	畳・じゅうたん・寝具類 夏に閉め切って、しばらく旅行した時や1~2年目の新しい畳に発生が多い。
ノミ (約2~3mm) 吸血する	● <b>肌が露出しているところを刺す。</b> 主に脚（ひざ下）が刺される。 横になっていれば露出部を刺される。 屋でも普通に刺される。 最近のノミの被害はネコノミによる被害がほとんどである。	相談は夏が多い。 猫のお産場所に多量発生する。 ノミはピョンピョン跳ねるので観察すればわかる。
蚊 吸血する	● <b>主に肌が露出しているところを刺す(吸血)。</b> 屋でも刺される。	被害は主に春から秋にかけて多い。

### 1) 痒みについて（初めて刺された人は痒くない）

トコジラミに刺されても、初めて刺された最初の頃は痒くありません。刺されて**すぐに痒くなる方は、過去に刺された経験がある方**です。

過去に刺されたことがなく（本人が刺された経験があることを知らない場合があります）、トコジラミに刺され始めて初期の頃は、痒みなどの症状が出るまで1~3週間くらいかかる場合が多くみられます。ただし、**一度にたくさん刺された場合は、症状が早くあらわれます**。ただし、症状の出かたや出るまで日数には個人差がみられますので、刺された時期を正確に判断することはとても難しいでしょう。

刺された時期がわからないということは、被害に遭った場所がわからないということになります。

トコジラミが発生していても、初めてトコジラミに刺されたお客様であれば、すぐには痒みなどの症状が出ないので、苦情は出にくいと考えられます。しかし、このために管理者が発生に気づかずにいると、トコジラミを増やしてしまうことがあります。気づいた時には他の室内にまで広がっていて、ひどい目に遭うことがありますので、日常からの観察や点検が大切です。

### 2) 旅館・ホテルで苦情が出やすいケース

- 過去にトコジラミ被害の経験があるお客様（すぐに痒みなどの反応が出る）
- 同じ部屋に長期滞在するお客様
- 何度も同じ部屋を利用するお客様
- 同じ場所のソファ・マッサージ機・椅子などを好んで利用するお客様

初めての方でも同じ場所で刺咬が繰り返されると被害に気づきやすく被害場所も判りやすいので苦情が出やすいと言えます。

この場合でも、「ダニがいる」と表現するお客様がいますのでご注意ください。

なお、**刺されたことを感じて夜中に起きてトコジラミを見つける敏感な方がいます**。また、**トコジラミ自体を発見する方がいます**。

## 4. トコジラミを発見するための資料

### 1) 写真で見る、トコジラミ・卵・糞の形状と状態

【ポイント①】人が寝るところや長時間いる周辺 (ベッド・布団・ソファ・椅子)。

特にすき間・隅・角・上部・下部・暖かいところ。

【ポイント②】先ず糞を探す。もちろん卵・抜け殻・成虫・小さな幼虫も探す。

ゴミの様なものが実はトコジラミや糞だったりする



▲クローゼットの上部隅にいる成虫と糞



▲部屋の隅・角の下部にも注意



▲このような1~3個のわずかな糞にも注意  
小さな墨色の点、又はそれより小さい黒い点 (約1~2mm)  
(糞の大きさも個体により異なる)



▲卵と糞が一緒のこともある  
1mmくらいの卵と糞が同時に見られる  
(卵は約1mm 糞は約2mm)

資料提供: AAAメンテナンス様

黒い糞と対照的に卵は白っぽい  
(虫めがねで見ると1mmくらいの小さな米粒の様)



▲卵は極めて小さくて白っぽい (約1mm)



▲生まれたばかりの極めて小さい幼虫

資料提供: AAAメンテナンス様

### 2) 【注意】トコジラミの大きさは まちまち

※27ページのトコジラミの成長図を参考にしてください。

生まれたての幼虫は特に小さいので注意してください。成虫の体色は濃茶色ですが、生まれたての幼虫は乳白色です。吸血後、身体の中が赤黒く見えます。

脱皮して大きくなるたびに色が濃くなり茶色になります。最終的には身体全体が濃茶色になります。脱皮は5回して成虫になります。



▲幼虫も大きさが違うので注意  
4匹とも幼虫 (約1~4mm)



▲トコジラミの成虫 (約5~8mm)  
手のひらと比較する (約6mm)

写真提供: 池袋保健所



## V章 Q&A

### トコジラミのことが知りたい

**Q1 トコジラミはシラミの仲間ですか？それともダニの仲間ですか？**

また、トコジラミとナンキンムシは違う虫ですか？同じですか？

A1 トコジラミはカメムシの仲間です。名前からシラミの仲間と思いがちですが、夜間寝床に現れて吸血する虫ということから、トコジラミと呼ばれるようになったという説があります。また、ナンキンムシ（南京虫）はトコジラミの俗称で同じ虫のことを指しますが、正式な呼び方ではありません。南京錠や南京豆のように、江戸時代に海外から入ってきた珍しいものに「南京」とつけられました。中国の南京市とは直接の関係はありません。

**Q2 トコジラミは飛びますか？**

A2 飛びません。羽が退化しているので飛ぶことはできません。

**Q3 不潔にしていると発生しますか？**

A3 不潔、清潔に関わらず、吸血源の人や動物のいる場所で繁殖します。

**Q4 スーパーナンキンムシとは何ですか？**

A4 国内で見つかっているトコジラミの多くは、ある種の殺虫剤成分に対して抵抗性を獲得して、殺虫剤を使ってもなかなか効果が得られません。このことをNHKではスーパーナンキンムシと称して番組を放送しました。

### トコジラミの発生状況や被害について知りたい

**Q5 トコジラミの発生状況はどうなっていますか？**

A5 各都道府県で発生がみられます。旅館やホテルなどの宿泊業、インターネットカフェなどの商業施設、マンションやアパートなどの集合住宅など、様々なところで被害が出ています。

**Q6 旅館やホテルではどんな被害や問題がでますか？**

A6 旅館やホテルでは、一度トコジラミが発生すると短期間で増加して周囲の部屋にも広がり、駆除に時間と費用がかかります。駆除が完了するまでの期間、部屋の売り止めによって損失が生じます。また、宿泊のお客様が吸血後のトコジラミを見つけることで不快感を与え、さらに自宅に持ち帰ってしまった場合、その賠償と対処を要求されることがあります。

**Q7 どうして被害が広がっているのですか？**

A7 トコジラミは5mmほどの小さな昆虫で、特に幼虫は1.5mmと小さく、色も乳白色で目立ちません。これらが荷物などに付着しても気がつかないので、いつの間にか持ち込まれてしまいます。侵入すると、夜行性で人目につかない時間帯に活動し、短期間で数十匹から数百匹にまで繁殖していることがあります。殺虫剤が効きにくいので、十分な効果が得られずに増やしてしまうこともあります。

### 刺されたらどうなるのかわかりたい

**Q8 刺される（吸血される）とどうなりますか？**

A8 個人差がありますが、数匹（少数）のトコジラミに吸血された場合、初めの数回は変化が見受けられないことがほとんどです。繰り返し吸血されると、何度目かから猛烈な痒みが生じます。あるいは、一晩で多数のトコジラミに吸血された場合、それが初めてで唯一の刺された経験であっても、数日後に吸血箇所が赤くなり、猛烈な痒みが生じます。

**Q9 刺された皮膚を見てトコジラミかどうかわかりますか？また、二つ刺し傷があればトコジラミですか？**

A9 症状だけでトコジラミとは判断できません。また、トコジラミの口は1本の管ですので、刺し傷は1つです。ただし、吸血に都合のいい場所を探すのに、数回刺しなおすことがあります。また、非常に小さな口ですので、刺し口を肉眼で見るとは困難です。トコジラミは手足や首などの露出した肌を刺してくる傾向にありますが、ダニは露出してない服の下まで入り込み、太ももやおなかなど、やわらかい部分を刺すことがあります。

### Q10 痒みなどの治療薬は何がいいですか？

A10 虫刺されの塗り薬は、薬局の薬剤師か皮膚科医にご相談ください。

### Q11 トコジラミに刺されると病気になるますか？

A11 現在のところ病気に感染した報告はありませんが、40種類以上の菌やウイルスを保有していることが分かっており、今後も警戒が必要です。

### Q12 人のほかにペットなども吸血しますか？

A12 人のほかに他の動物も吸血します。ですから、犬、猫、鳥などが被害に遭うことがあります。

## 発見方法を知りたい

### Q13 侵入したトコジラミをどうやって見つけるのですか？

A13 日常からの点検が大切です。効率よく探すには、トコジラミだけでなく糞や抜け殻も含めて探します。詳しくはP.16以降をご参照ください。

## 駆除について知りたい

### Q14 どうしたら駆除ができますか？

A14 自力で駆除をするのは困難です。専門業者に依頼した方が、早く効果が得られることが多いようです。日本ペストコントロール協会の各都道府県事務局に相談するとよいでしょう。各事務局はP.46をご参照ください。

## 対策について知りたい

### Q15 発生したらどうしたらよいですか？

A15 お客様への対応のほか、被害を大きくしないための応急処置も必要です。対策は、P.26をご参照ください。

### Q16 旅館・ホテルとして大切な対策はなんですか？

A16 「早期発見、早期対処」がポイントです。そのためには日常から目視やトラップ

による調査をしましょう。P.18~19をご参照ください。また、従業員への教育も重要です。

## 旅館やホテルでの被害予防や点検方法を知りたい

### Q17 トコジラミを予防する方法がありますか？

A17 侵入を未然に防ぐことはできません。被害を最小限に抑えるためには、繁殖する前に「早期発見、早期対処」がポイントです。日常から目視やトラップによる調査をしましょう。詳しくはP.15以降をご参照ください。

### Q18 日頃からの点検はどのように行うのですか？

A18 P.22~25のイラストや、P.40~41のトコジラミを発見するための資料などを参考に、目視による調査やトラップの点検を行います。詳しくはP.16以降をご参照ください。

### Q19 トコジラミの被害が出たときに他室に広げない方法はなんですか？

A19 被害が出た室内から物を持ち出さない、部屋の温度をできるだけ下げた動きを鈍らせる、ドア周りのすき間に養生テープなどで目張りをする、などがありますが、詳しくはP.26をご参照ください。

## 殺虫剤について知りたい

### Q20 薬局で販売している殺虫剤は効きますか？

A20 全く効果がないわけではありませんが、薬局で購入してきた殺虫剤を使った場合、十分な効果が得られないことがあります。被害を拡大させないためにも、自力でがんばらずに駆除の専門業者に相談しましょう。

# VI章 防除業者協会リスト・委員名簿等

## 1. 全国の防除業者協会リスト

### 公益社団法人 日本ペストコントロール協会

〒101-0045 東京都千代田区神田鍛冶町3-3-4 サンクス神田駅前ビル3F  
 TEL: 03-5207-6321 FAX: 03-5207-6323 URL: <http://www.pestcontrol.or.jp>

	協会名	電話	FAX
北海道地区	一般社団法人北海道ベストコントロール協会	011-671-0192	011-671-0183
東北地区	青森県ベストコントロール協会	017-729-0653	017-729-0698
	岩手県ベストコントロール協会	0198-24-7206	0198-24-7205
	一般社団法人 宮城県ベストコントロール協会	022-366-1339	022-366-1339
	秋田県ベストコントロール協会	018-832-6654	018-832-6654
	山形県ベストコントロール協会	023-624-0366	023-625-0366
関東甲信越地区	福島県ベストコントロール協会	024-522-5621	024-522-5621
	一般社団法人 茨城県ベストコントロール協会	029-248-6421	029-248-3011
	栃木県ベストコントロール協会	028-625-0606	028-625-0606
	群馬県ベストコントロール協会	027-384-8770	027-289-9083
	埼玉県ベストコントロール協会	048-854-2890	048-854-4846
	千葉県ベストコントロール協会	043-221-7505	043-227-6471
	公益社団法人 東京都ベストコントロール協会	03-3254-0014	03-3254-0190
	公益社団法人 神奈川県ベストコントロール協会	045-681-8585	045-681-9502
	一般社団法人 山梨県ベストコントロール協会	055-227-8816	055-226-3517
	長野県ベストコントロール協会	0263-25-5982	0263-25-5987
中部地区	一般社団法人 新潟県ベストコントロール協会	025-247-8591	025-243-0771
	富山県ベストコントロール協会	076-429-0303	076-429-3303
	一般社団法人 石川県ベストコントロール協会	076-253-0130	076-253-0131
	福井県ベストコントロール協会	0776-36-1662	0776-36-1662
	一般社団法人 岐阜県ベストコントロール協会	058-296-3739	058-296-3740
	静岡県ベストコントロール協会	054-237-1133	054-237-1133
	公益社団法人 愛知県ベストコントロール協会	052-452-7122	052-451-1389
近畿地区	三重県ベストコントロール協会	059-355-3318	059-355-3318
	滋賀県ベストコントロール協会	0749-22-2201	0749-22-2220
	京都府ベストコントロール協会	075-752-8071	075-752-8072
	一般社団法人 大阪府ベストコントロール協会	06-6942-1891	06-6942-3699
	一般社団法人 兵庫県ベストコントロール協会	078-576-2633	078-576-2638
中国地区	一般社団法人 奈良県ベストコントロール協会	0742-23-7312	0742-27-3086
	和歌山県ベストコントロール協会	073-474-3986	073-474-5560
	鳥取県ベストコントロール協会	0859-32-1272	0859-32-1282
	島根県ベストコントロール協会	0852-22-8600	0852-24-6464
	岡山県ベストコントロール協会	086-293-5990	086-292-0359
四国地区	広島県ベストコントロール協会	082-533-6668	082-533-6670
	山口県ベストコントロール協会	083-267-2801	083-267-7428
	徳島県ベストコントロール協会	088-663-3088	088-663-0031
	一般社団法人 香川県ベストコントロール協会	087-897-3869	087-844-2116
九州沖縄地区	愛媛県ベストコントロール協会	089-960-1646	089-960-1517
	高知県ベストコントロール協会	088-848-2391	088-848-1455
	一般社団法人 福岡県ベストコントロール協会	092-608-7103	092-608-7107
	佐賀県ベストコントロール協会	0952-30-7383	0952-30-1032
	長崎県ベストコントロール協会	095-844-3045	095-845-0014
	熊本県ベストコントロール協会	096-337-6803	096-337-6774
	大分県ベストコントロール協会	097-534-4641	097-538-2414
	一般社団法人 宮崎県ベストコントロール協会	0985-47-1138	0985-47-0964
九州沖縄地区	一般社団法人 鹿児島県ベストコントロール協会	099-227-7464	099-227-7464
	沖縄県ベストコントロール協会	098-868-2289	098-862-0825

## 2. 委員名簿・協力機関

### 作成委員

足立 雅也	鵬図商事株式会社 (日本防疫殺虫剤協会)
内田 翔	AAAメンテナンス株式会社 (東京都ホテル旅館生活衛生同業組合指定商社)
佐久間孝純	東京都ホテル旅館生活衛生同業組合
星野 武	(一社) 全日本シティホテル連盟
矢口 昇	東京都豊島区池袋保健所

### 協力機関

国立感染症研究所昆虫医科学部  
(一財) 日本環境衛生センター  
日本防疫殺虫剤協会  
(公社) 日本ペストコントロール協会  
トコジラミ研究会 (事務局 (一財) 日本環境衛生センター)  
(一社) 全国旅館ホテル生活衛生同業組合連合会  
東京都ホテル旅館生活衛生同業組合  
(一社) 全日本シティホテル連盟  
(一社) 日本旅館協会

### 資料協力

(公社) 日本ペストコントロール協会  
鵬図商事株式会社  
AAAメンテナンス株式会社  
東京都豊島区池袋保健所

### イラストレーター

辺里クリンクル

(公社) 日本ペストコントロール協会副会長 平尾素一氏から数々のアドバイスをいただきました。  
深く感謝申し上げます。

**旅館・ホテルのための  
害虫対策の手引書 シリーズ①**

「危機管理対応マニュアル トコジラミ (ナンキンムシ)」

2013年3月 発行

**発行 者**

東京都ホテル旅館生活衛生同業組合

〒102-0093 東京都千代田区平河町2-5-5 全国旅館会館  
電話 (03) 3262-4376

(一社) 全日本シティホテル連盟

〒141-0031 東京都品川区西五反田2-12-19 五反田NNビル  
電話 (03) 6672-6960

**発行 協力**

(一社) 日本旅館協会

〒101-0047 東京都千代田区内神田2-14-10 東正ビル  
電話 (03) 5298-2270

**編集 協力**

株式会社 大栄広告社

〒160-0022 東京都新宿区新宿1-16-6 奈良ビル  
電話 (03) 3354-5831

※この冊子の情報は2012年現在のものです。  
新しい情報により、改定することがあります。