

農業用水ほつと情報～ 農業水利施設の人気投票結果 ～

農地整備課 調査計画担当

・実施期間：令和5年1月13日(金)～1月27日(金) 15日間

・場所：県庁15F 企画展示ギャラリー内

・参加者数(シール枚数)：109枚

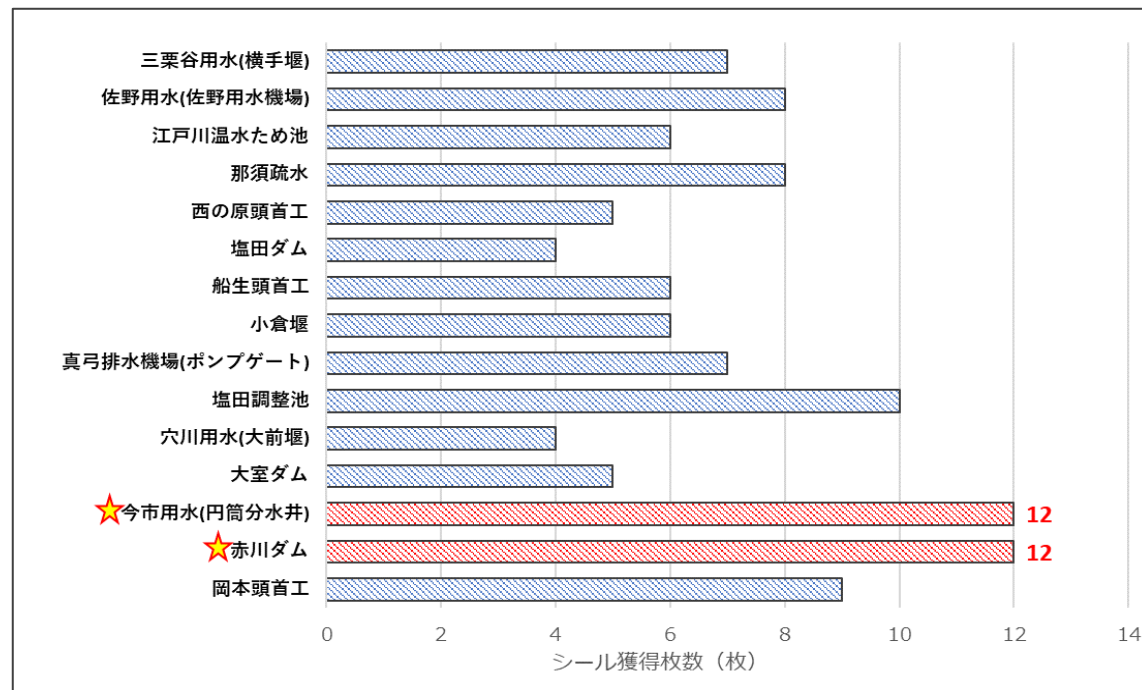
・獲得票数

1位 12票 赤川ダム、今市用水(円筒分水井)

2位 10票 塩田調整池

3位 9票 岡本頭首工

農業水利施設の人気投票結果



1位の2施設は、栃木県農地整備課のTOPページに掲載しています。 <https://www.pref.tochigi.lg.jp/g07/index.html>

たくさんの方にご参加いただきありがとうございました。

これからも身近にある農業水利施設に興味を持っていただければ幸いです。

「農業用水ほっと情報」



おかもととうしゅこう 1. 岡本頭首工

【説明】

鬼怒川に設置された岡本頭首工は、鬼怒中央土地改良区連合と栃木県企業局が共同で管理し、農地へのかんがいと併せ、水道用水、工業用水を取水しており、地域において重要な役割を担っています。

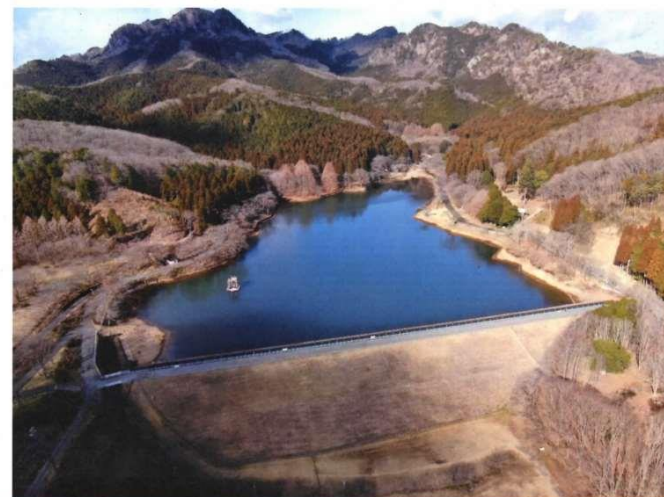
【場所】 宇都宮市中岡本町



「いいね!」と思う施設にシールを貼ってね!



「農業用水ほっと情報」



あかがわ 2. 赤川ダム

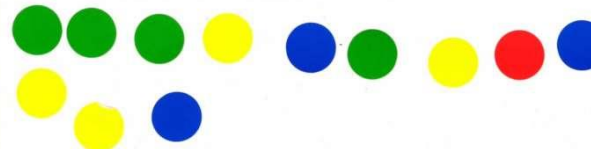
【説明】

赤川ダムは、87haの受益地を持つ農業用ダムで、地域の農業を支える施設となっています。景観の良さから散策やサイクリング等のスポットとして人気であり、世界的なロードレースも開催されています。

【場所】 宇都宮市福岡町



「いいね!」と思う施設にシールを貼ってね!



「農業用水ほっと情報」



いまいちようすい(えんとうぶんすいせい) 3. 今市用水(円筒分水井)

【説明】

日光杉並木沿いの杉並木公園（水車公園）内にあり、大正時代の農業土木技術者である可知貫一氏によって考案された分土工です。用水を円筒状の施設の中央に導き、隔壁から流出する欠口の幅や数で、各水路への分量を決めている貴重な農業水利施設です。

【場所】 日光市瀬川



「いいね!」と思う施設にシールを貼ってね!



「農業用水ほっと情報」



おおむろ 4. 大室ダム

【説明】

大室ダム周囲には多目的広場が設置されていて、都市と農村の交流を図るためのイベントなどが開催されています。また、ダムの周りに桜を植樹しており、散策道として地元の方が健康維持のためにランニングコースとして利用しています。

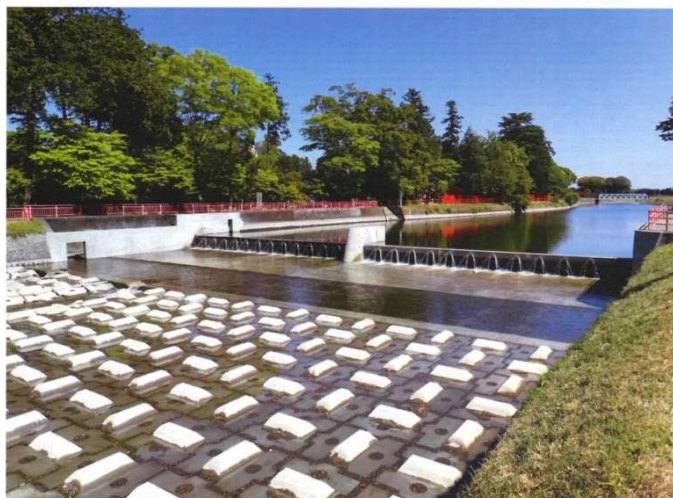
【場所】 日光市大室



「いいね!」と思う施設にシールを貼ってね!



「農業用水ほっと情報」



あながわようすい(おおさきぜき)
5. 穴川用水(大前堰)

【説明】

真岡市から茨城県筑西市の一部を含む約1,300haを潤す穴川用水の起点です。隣接する大前神社が所蔵する元禄古絵図(1693年)に描かれる歴史的な取水堰であり、文政の改修(1828年)では、二宮尊徳が設計の指揮をとったとも伝えられています。

【場所】 真岡市東郷



「いいね!」と思う施設にシールを貼ってね!



「農業用水ほっと情報」



しおだちょうせいち
6. 塩田調整池

【説明】

塩田調整池は、市貝町に設置された貯水量158万m³の貯水池です。荒川から取水した用水を一時的に貯め、取水ができない時期でも、用水の安定供給を可能にしています。隣接する「芝ざくら公園」とともに地元の方や観光客で賑わっています。

【場所】 市貝町塩田



「いいね!」と思う施設にシールを貼ってね!



「農業用水ほっと情報」



まゆみはいすいきじょう 7. 真弓排水機場(ポンプゲート)

【説明】

2020年に設置された真弓ポンプゲートは、大雨などで永野川の水位上昇を検知すると自動でゲートを閉めて永野川から逆流を防ぐとともに、ゲート付属のポンプで永野川へ排水し、栃木市真弓地区内の湛水被害を防止しています。

【場所】 栃木市大平町真弓



「いいね!」と思う施設にシールを貼ってね!



「農業用水ほっと情報」

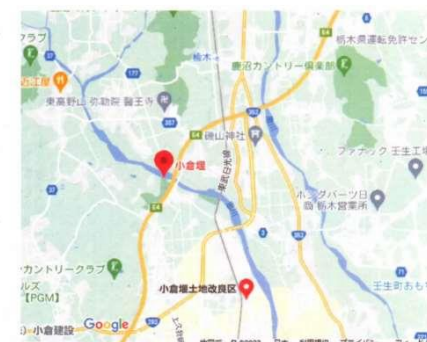


おぐらげき 8. 小倉堰

【説明】

小倉堰は、関東の三堰といわれ、栃木県有数の取水堰である小倉堰は慶長8年(1603)に西方城主藤田能登守によって築られました。400年以上経った現在でも栃木市西方町の農業を支えています。

【場所】 栃木市西方町本城



「いいね!」と思う施設にシールを貼ってね!



「農業用水ほっと情報」



ふにゆうとうしゅこう

9. 船生頭首工

【説明】

鬼怒川に設置された船生頭首工は、玉石で造成され、全国的にも珍しい「曲線斜め堰」となっています。この農業土木の歴史的な遺構は、機能価値だけでなく、景観的にも大変美しい堰です。

【場所】日光市高德



「いいね!」と思う施設にシールを貼ってね!



「農業用水ほっと情報」



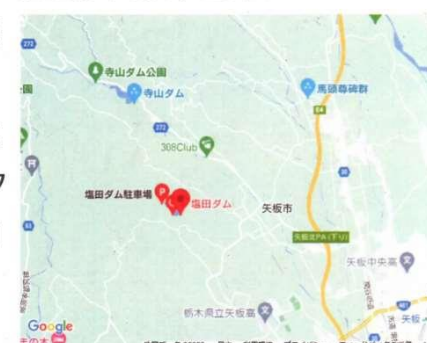
しおだ

10. 塩田ダム

【説明】

那珂川の支流築目川に位置する塩田ダムは、昭和52年から約20年の歳月を経て、農業用水不足の解消を目的に建設されました。堤高26.1mのロックフィルダムで、周辺の喜連川丘陵に引けをとらない佇まいです。

【場所】矢板市塩田



「いいね!」と思う施設にシールを貼ってね!



「農業用水ほっと情報」



にしのはらとうしゅこう 11.西の原頭首工

【説明】

西の原頭首工は、栃木県北部に位置する一級河川箒川から取水し、3市町(大田原市、那須烏山市、那珂川町)をまたぐ965haもの広大な水田に安定した農業用水を供給する重要な役割を担っています。

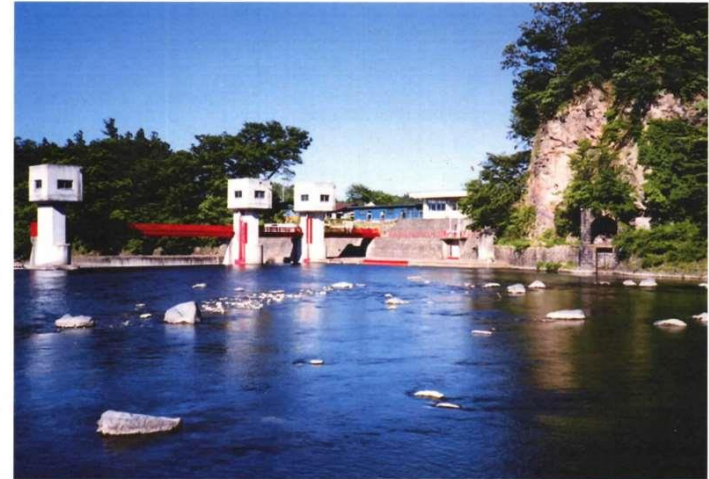
【場所】大田原市福原



「いいね!」と思う施設にシールを貼ってね!



「農業用水ほっと情報」



なすそすい (にしいわさきとうしゅこう) 12.那須疏水(西岩崎頭首工)

【説明】

水が地下に潜ってしまう不毛の土地であった那須野ヶ原の農業振興を図るために、卓越した土木技術により開削されたかんがい施設です。「日本三大疏水」の一つであり、平成29(2017)年には県内で初めて「世界かんがい施設遺産」に登録されました。

【場所】那須塩原市西岩崎



「いいね!」と思う施設にシールを貼ってね!



「農業用水ほっと情報」



えどがわおんすい いけ 13. 江戸川温水ため池

【説明】

江戸川温水ため池は、総貯水量22万m³、約80haの水田を支える農業用ため池です。観光施設(りんどう湖)としても活用されています。防災重点農業用ため池に指定されていて、令和3年度に堤体の耐震工事が完了しました。

【場所】 那須町高久丙



「いいね!」と思う施設にシールを貼ってね!



「農業用水ほっと情報」



さのようすい (さのようすいきじょう) 14. 佐野用水(佐野用水機場)

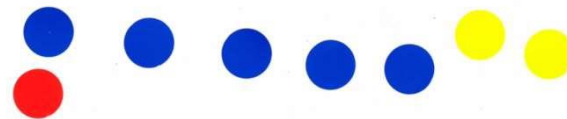
【説明】

佐野用水は、佐野市南部に位置し、約800haに及ぶ農地の不足水の補給を目的に、昭和48年から18年の歳月をかけて造成されました。草木ダムの特定水利権を得て渡良瀬川から地区内10ヶ所へ揚水ポンプにより水を補給しています。

【場所】 佐野市高橋町



「いいね!」と思う施設にシールを貼ってね!



「農業用水ほっと情報」



みくりやようすい(よこてぜき) 15. 三栗谷用水(横手堰)

【説明】

三栗谷用水は、足利市南部に広がる約800haの田園地帯へ導水する幹線用水路です。路線中にある横手堰では、パーシャルフリュームが設けられ、適正水量を分水するのに役立っています。

【場所】 足利市堀込町



「いいね!」と思う施設にシールを貼ってね!

