

平成28年度中禅寺湖マス類資源調査 —遊漁による釣獲実態—

平成29年1月
栃木県水産試験場

はじめに

福島第一原子力発電所事故の影響を受け、中禅寺湖のマス類から食品の基準値を上回る放射性セシウムが検出されています。これに伴い、基準値を満たしている魚種を除き、キャッチアンドリリース（C&R）制による遊漁が行われています。今後1日も早い中禅寺湖の釣りの再生を目指すとともに、C&R制という採捕制限下においても、遊漁者の方々に満足いただける魅力的な釣り場づくりに努めていきたいと考えております。

そこで、今年度は遊漁による釣獲実態の把握を目的として、釣果報告調査を実施しました。中禅寺湖に来場された遊漁者の皆様に釣果報告をお願いし、大変多くの方々から報告をいただくことができました。

ご協力いただきました皆様に感謝申し上げますとともに、ここに調査結果を報告いたします。

※今回は遊漁者数や釣果に関する情報を整理したものです。

標識放流再捕調査の結果につきましては、別途ご報告いたします。

遊漁者数と報告件数

期間中の釣果報告件数は2,486件（うち有効報告件数2,302件）であった

※有効報告とは：釣行日、釣り方が記載されているもの

■岸釣り

調査月	4月	5月	6月	7月	8月	9月	合計
遊漁者数	3,559	4,869	2,509	697	468	691	12,793
有効報告件数	618	656	287	103	43	55	1,762
報告率（%）	17.4	13.5	11.4	14.8	9.2	8.0	13.8

■船釣り

調査月	4月	5月	6月	7月	8月	9月	合計
遊漁者数	141	604	427	472	377	337	2,358
有効報告件数	59	147	85	114	85	46	536
報告率（%）	41.8	24.3	19.9	24.2	22.5	13.6	22.7

※遊漁者数は日釣券申込書のマス釣り券の発券枚数を集計した数字

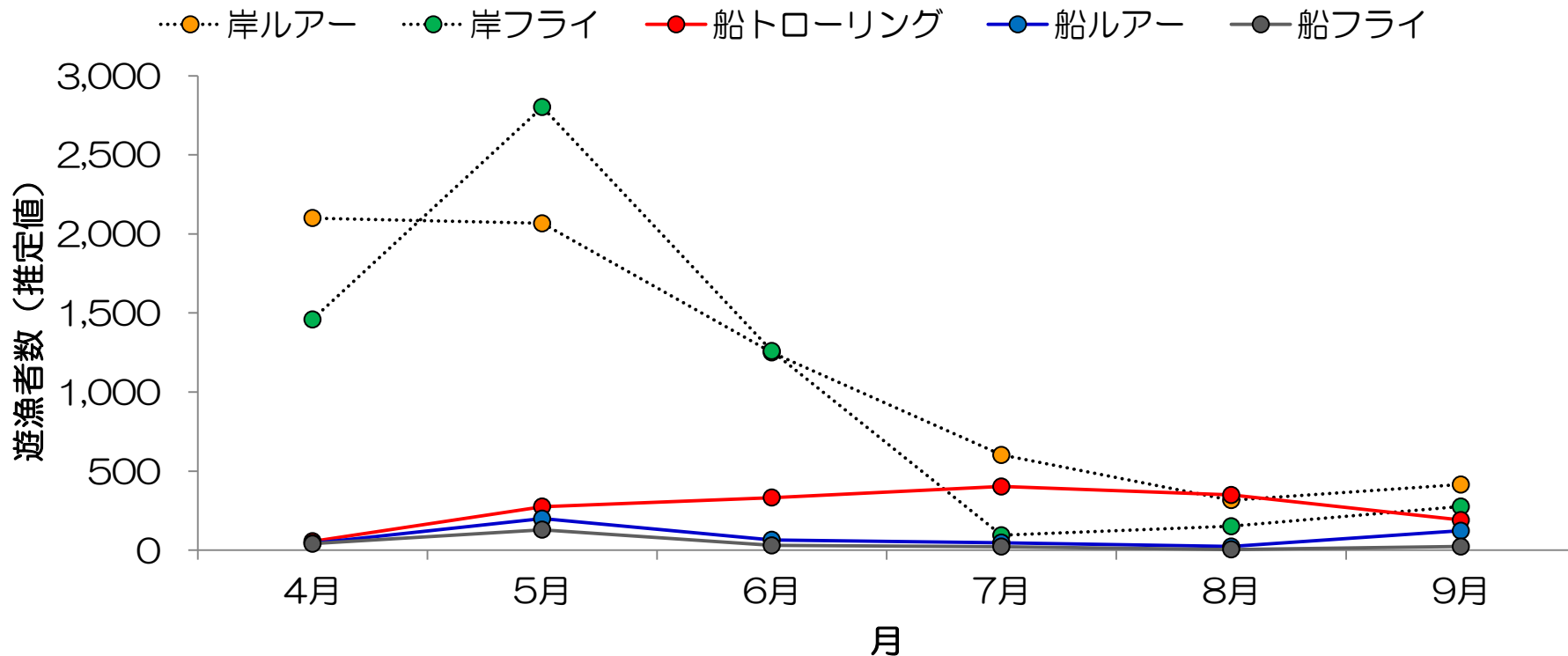
※子供、割引、現場券（計149人）については釣り方（岸・船）を判別できないため、上記遊漁者数から除いた

※上記以外に1日に岸船両方で釣行した有効報告が計4件あった

釣り方毎の遊漁者数（推定値）

	岸		船		
遊漁者数 (実数)	12,793人		2,358人		
釣り方毎の遊漁者数 (推定値)	ルアー 6,750人	フライ 6,043人	トローリング 1,606人	ルアー 502人	フライ 250人

※釣り方毎の遊漁者数（推定値）は、各月における釣り方毎の有効報告件数の割合から求めた
 岸釣りでルアー・フライ両方を使用した報告が計2件（岸釣り有効報告件数の0.1%）、船釣りで上記以外の釣り方による報告が計13件（船釣り有効報告件数の2.4%）あったが、件数が少ないため計算から除外した



釣り方毎の総釣獲尾数

釣り方	遊漁者数 (推定値)	ブラウントラウト	レイクトラウト	ホンマス	ニジマス
岸ルアー	6,750人	1,661尾 (1,438 - 1,885)	5,204尾 (4,714 - 5,694)	656尾 (507 - 804)	490尾 (319 - 662)
岸フライ	6,043人	2,589尾 (2,263 - 2,915)	2,559尾 (2,207 - 2,912)	2,376尾 (1,951 - 2,801)	1,386尾 (1,065 - 1,707)
船トローリング	1,606人	538尾 (438 - 639)	1,993尾 (1,708 - 2,277)	12,360尾 (11,139 - 13,581)	179尾 (114 - 245)
船ルアー	502人	294尾 (210 - 378)	588尾 (469-707)	127尾 (83 - 170)	118尾 (35 - 200)
船フライ	250人	87尾 (42 - 133)	365尾 (280 - 450)	56尾 (23 - 88)	270尾 (39 - 501)
合計	15,151人	5,169尾 (4,751 - 5,588)	10,709尾 (10,025 - 11,392)	15,575尾 (14,272 - 16,878)	2,443尾 (1,999 - 2,887)

※釣り方、魚種毎に総釣獲尾数を推定した

総釣獲尾数 = 釣り方毎の平均釣獲尾数 × 釣り方毎の遊漁者数（推定値）

カッコ内の数字は推定値の95%信頼区間を表す

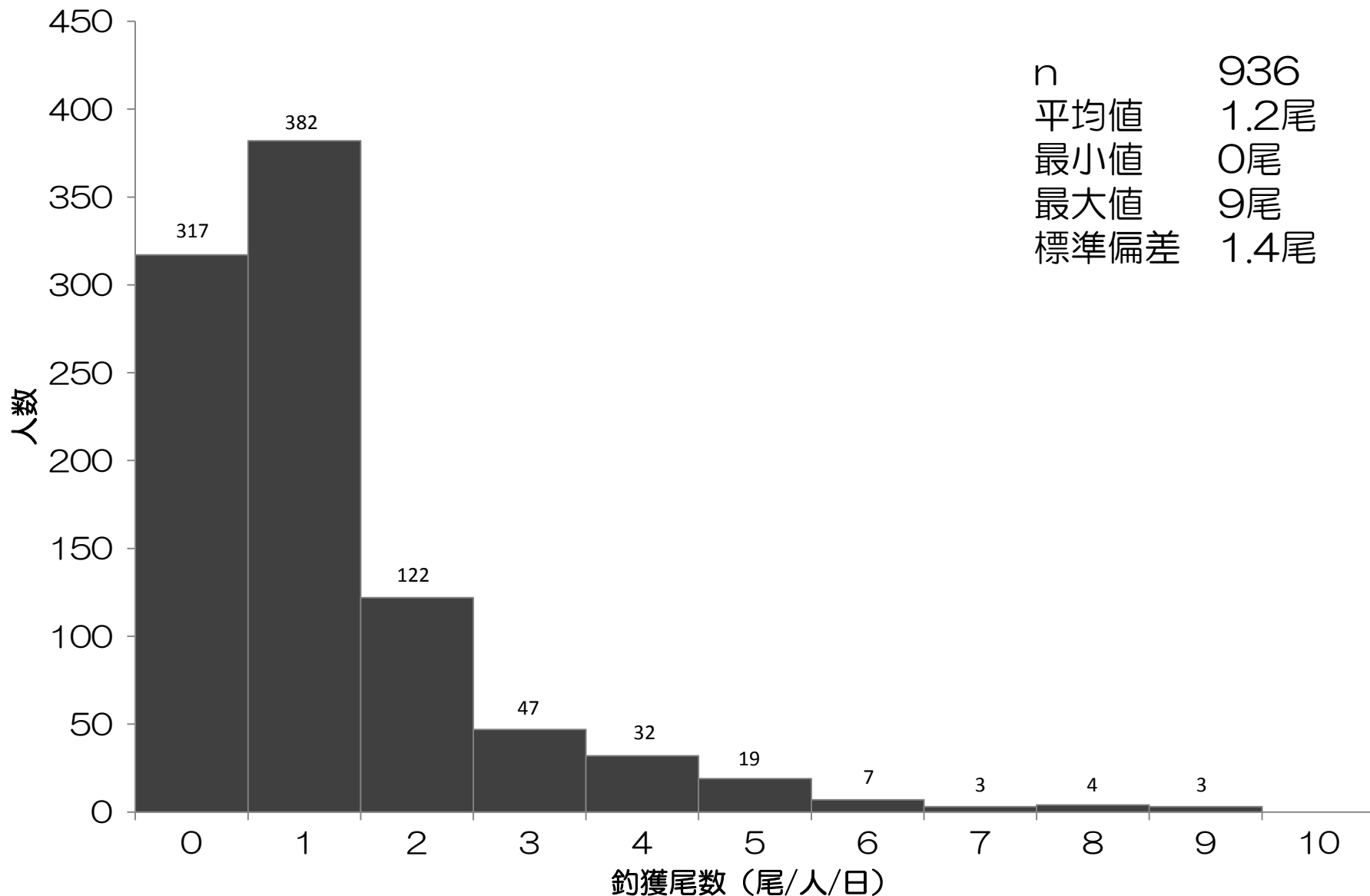
釣り方毎の平均釣獲尾数（1人1日あたり）

釣り方	有効報告 件数	全魚種	ブラウン トラウト	レイク トラウト	ホンマス	ニジマス
岸 ルアー	936	1.2尾 (0 - 9)	0.3尾 (0 - 4)	0.7尾 (0 - 9)	0.1尾 (0 - 4)	0.1尾 (0 - 8)
岸 フライ	824	1.4尾 (0 - 14)	0.4尾 (0 - 8)	0.4尾 (0 - 9)	0.4尾 (0 - 12)	0.2尾 (0 - 14)
船 トローリング	349	9.3尾 (0 - 57)	0.3尾 (0 - 5)	1.2尾 (0 - 14)	7.7尾 (0 - 57)	0.1尾 (0 - 4)
船 ルアー	111	2.3尾 (0 - 10)	0.6尾 (0 - 5)	1.2尾 (0 - 6)	0.3尾 (0 - 2)	0.2尾 (0 - 10)
船 フライ	63	3.2尾 (0 - 27)	0.4尾 (0 - 5)	1.5尾 (0 - 6)	0.2尾 (0 - 3)	1.1尾 (0 - 27)

※カッコ内の数字は釣果の範囲（最小値-最大値）を表す

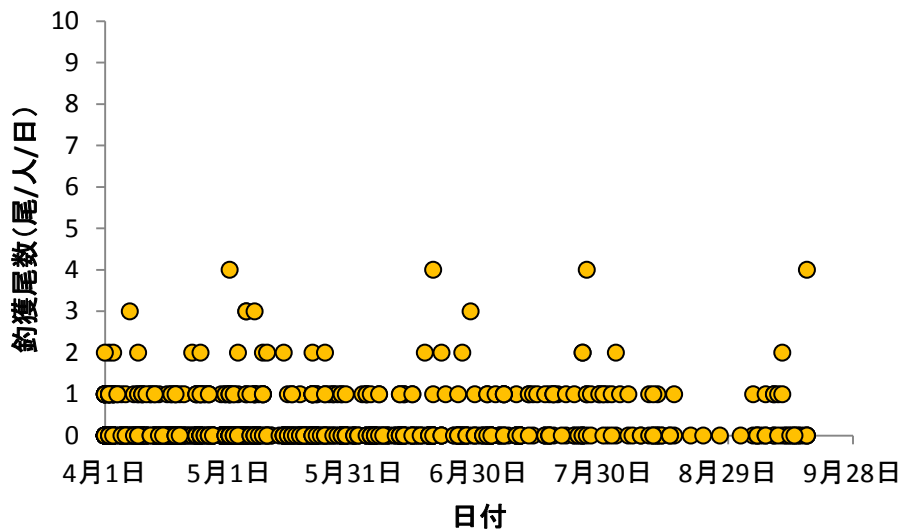
※釣果に関する詳細は次ページ以降に記載

岸釣り：ルアーの釣果（ヒストグラム）

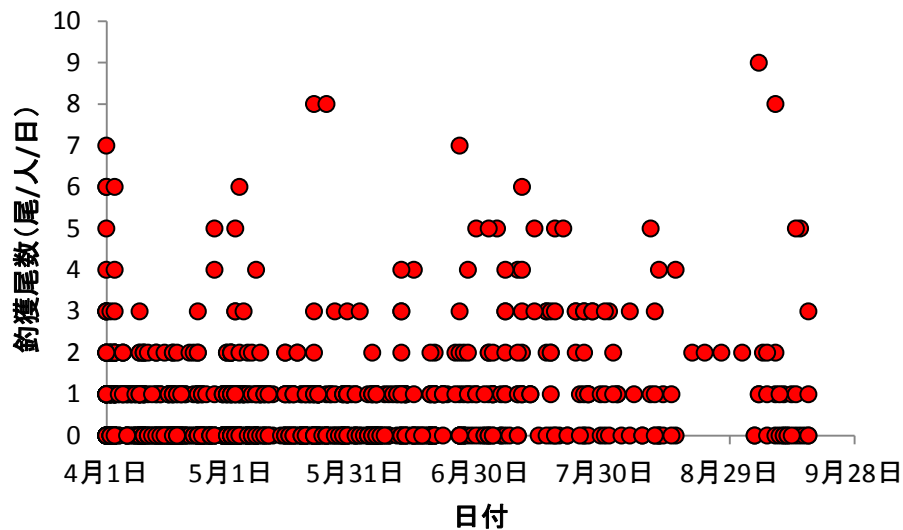


岸釣り：ルアーの釣果（時系列）

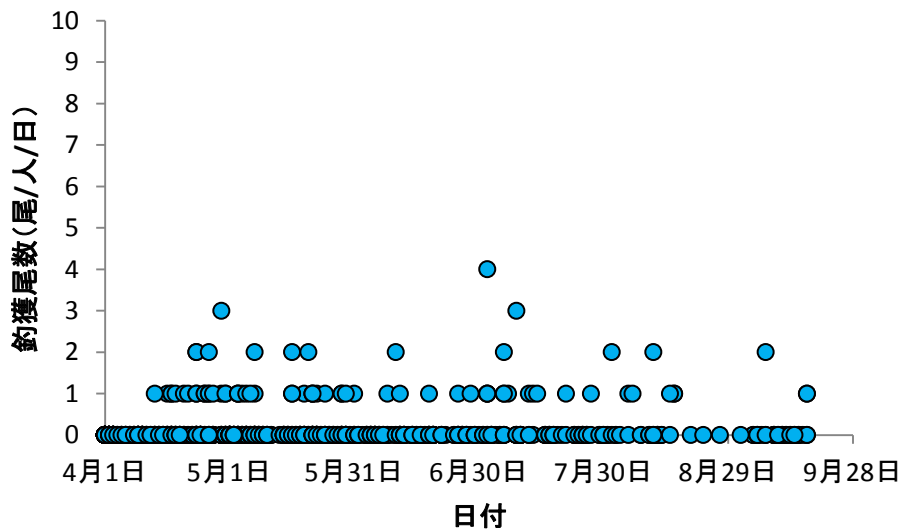
ブラウントラウト



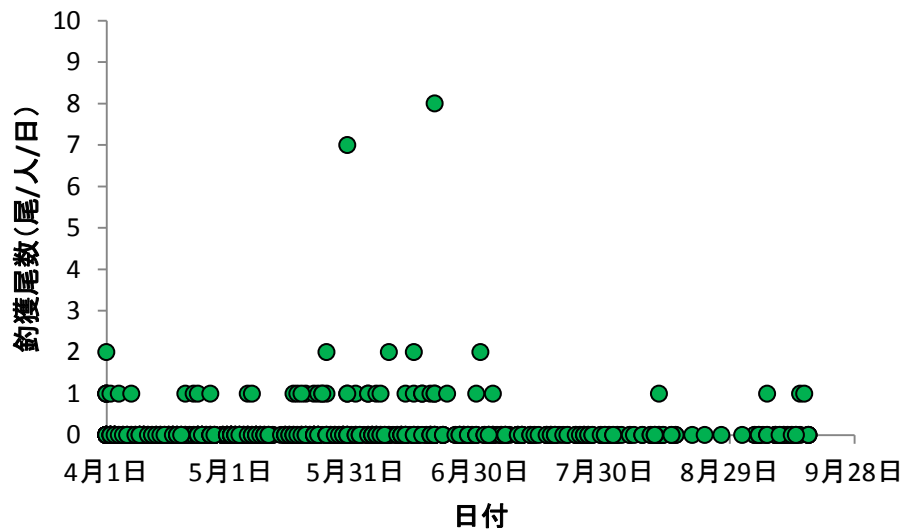
レイクトラウト



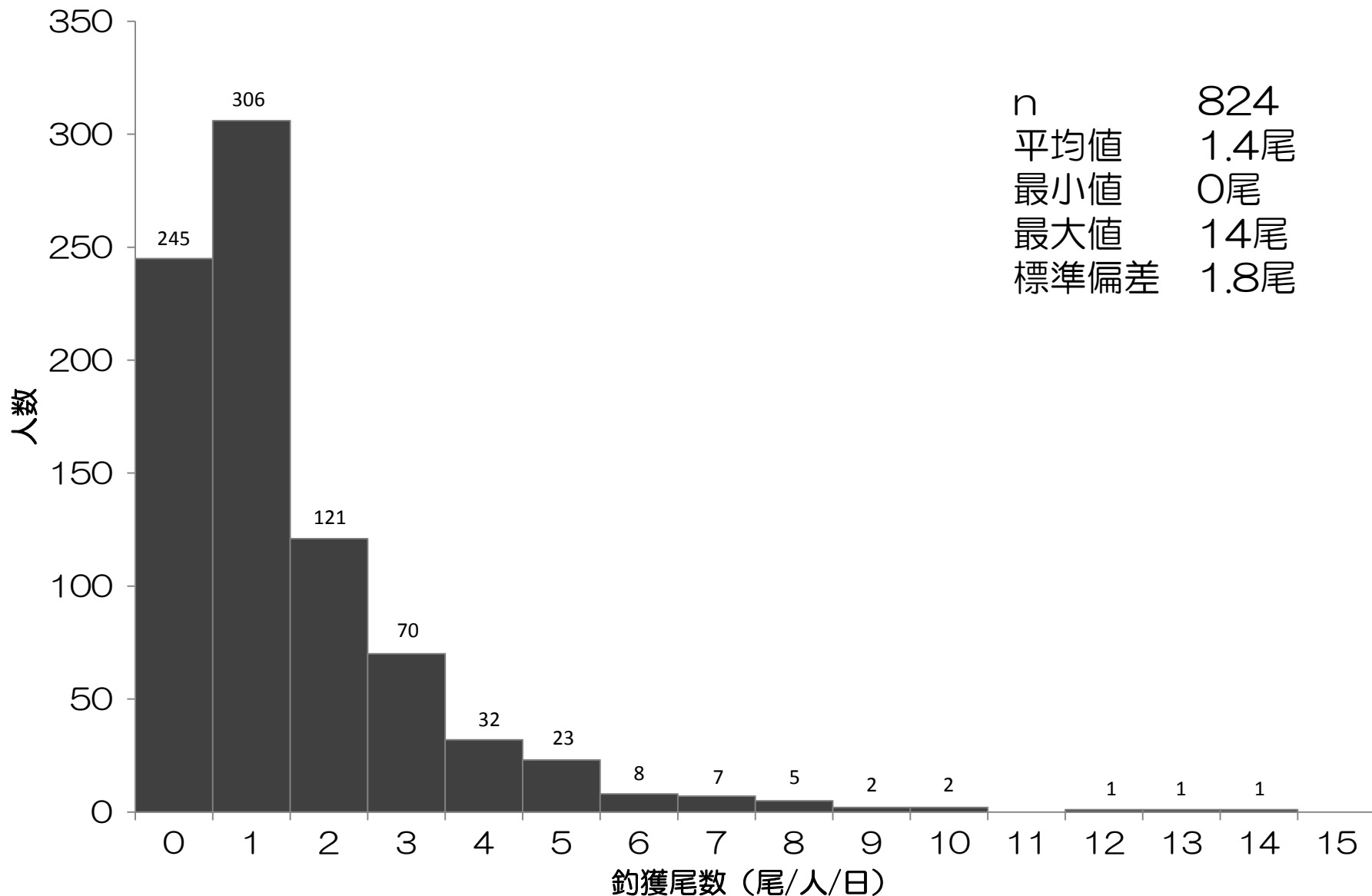
ホンマス



ニジマス

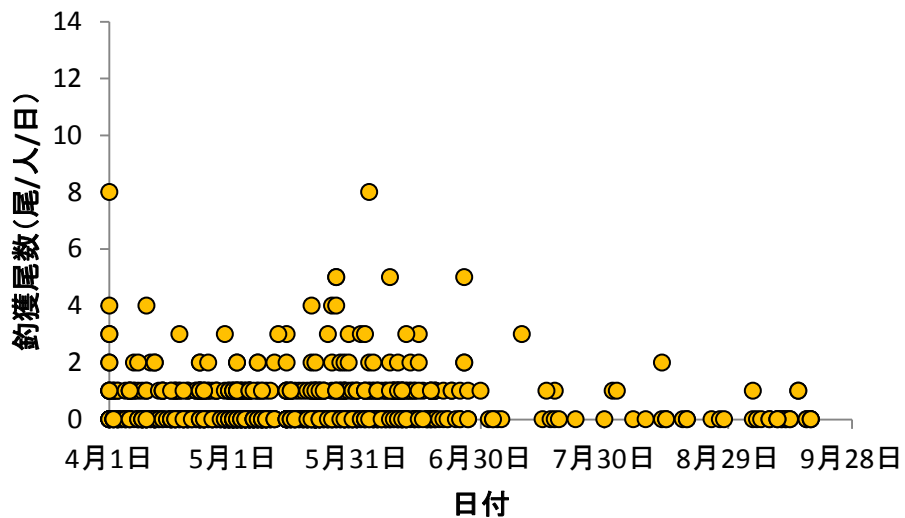


岸釣り：フライの釣果（ヒストグラム）

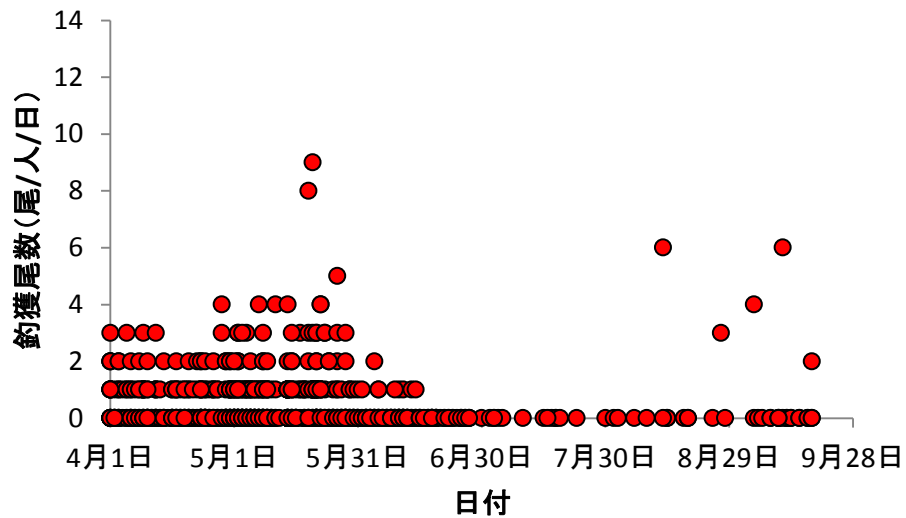


岸釣り：フライの釣果（時系列）

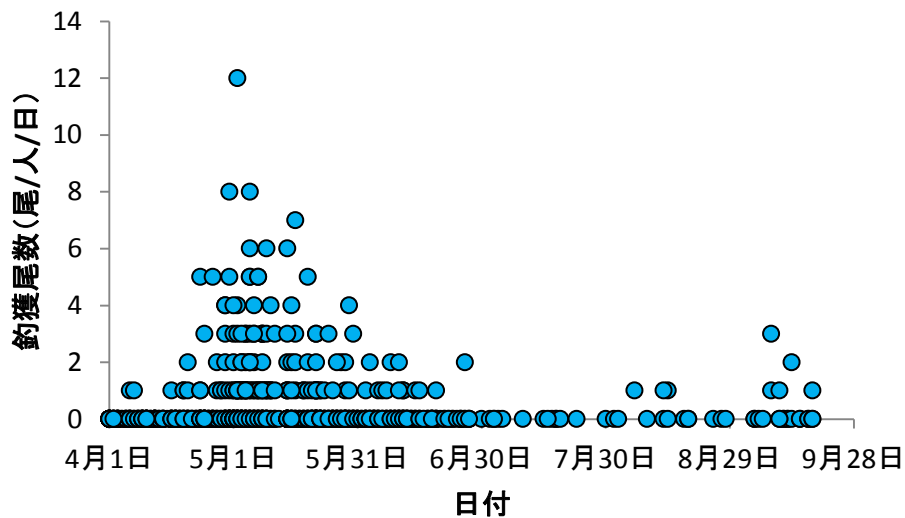
ブラウントラウト



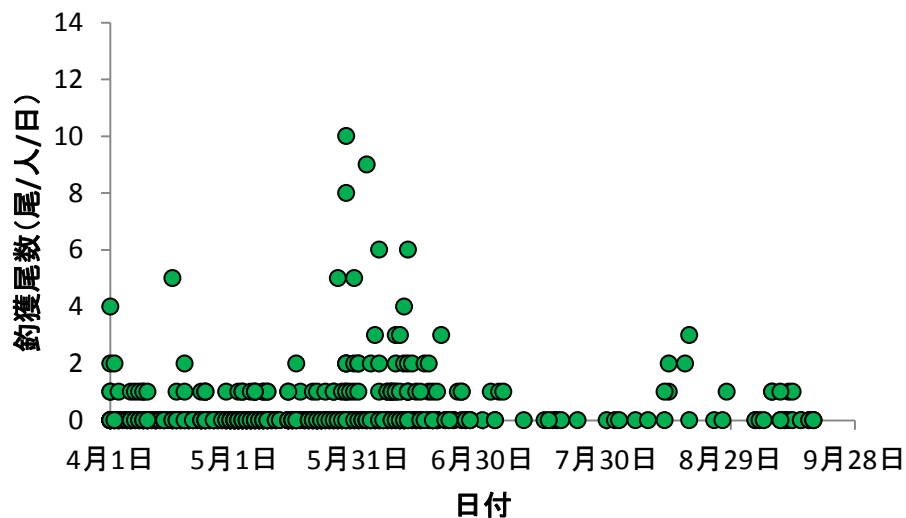
レイクトラウト



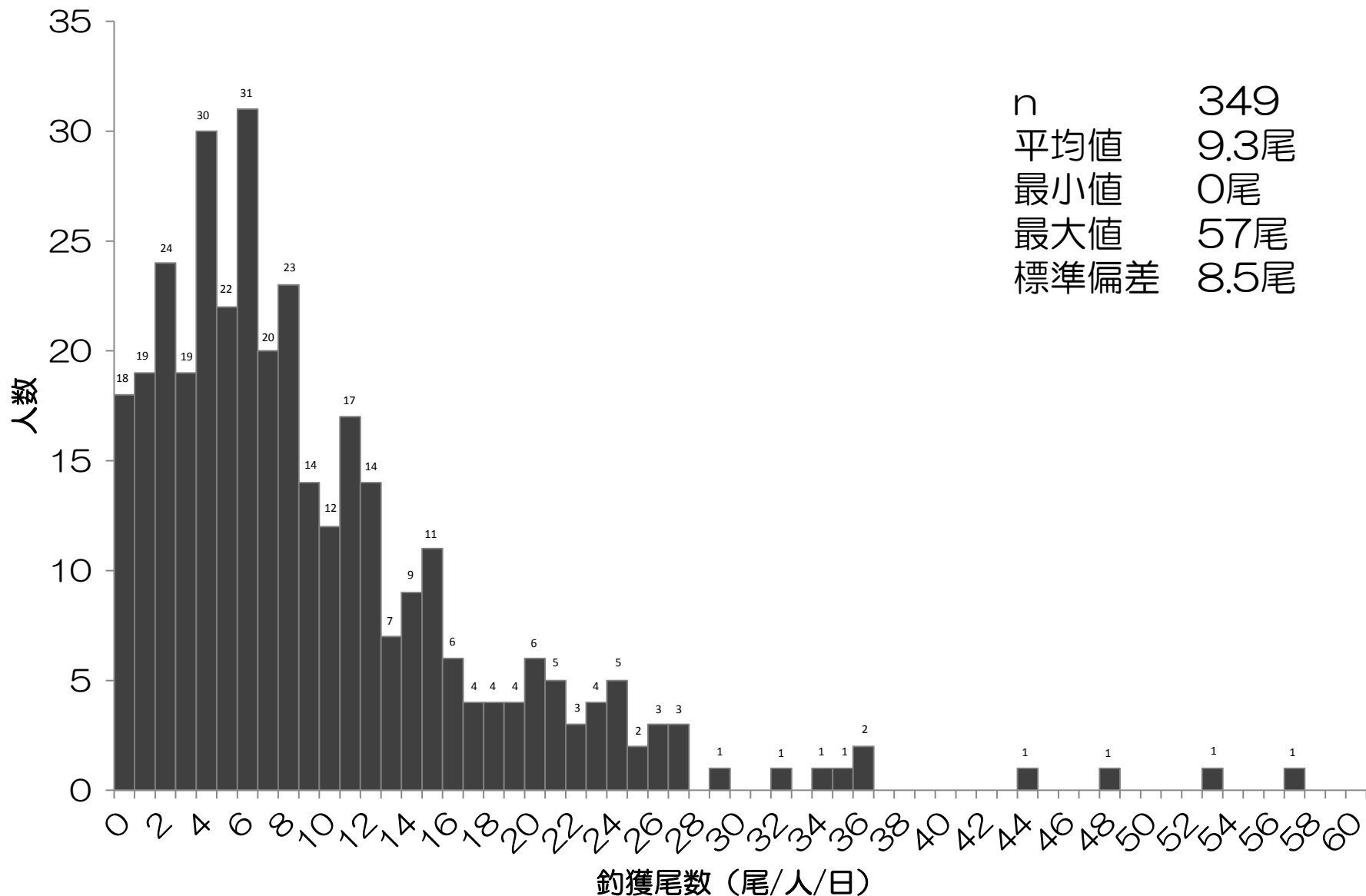
ホンマス



ニジマス

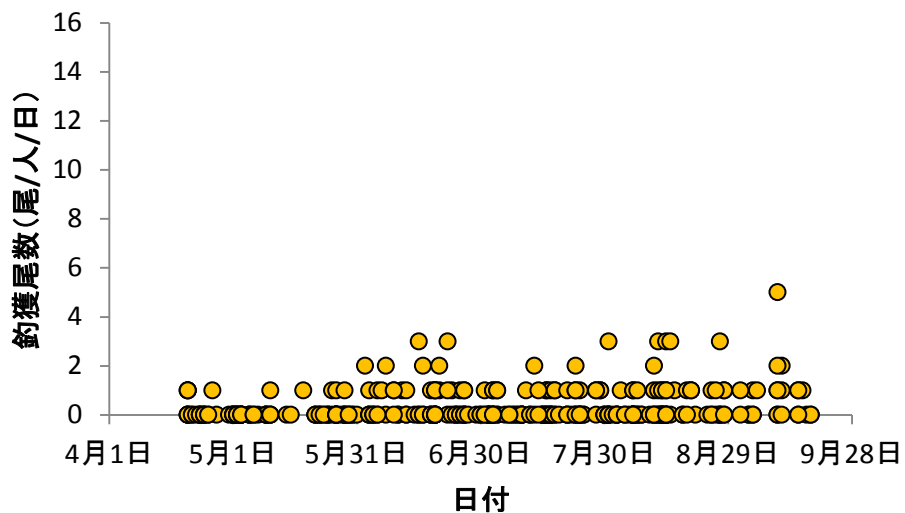


船釣り：トロリングの釣果（ヒストグラム）

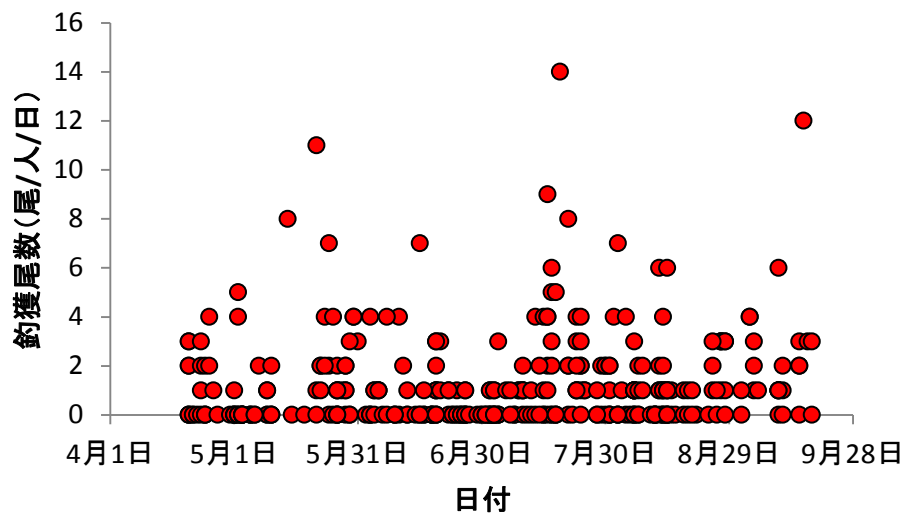


船釣り：トローリングの釣果（時系列）

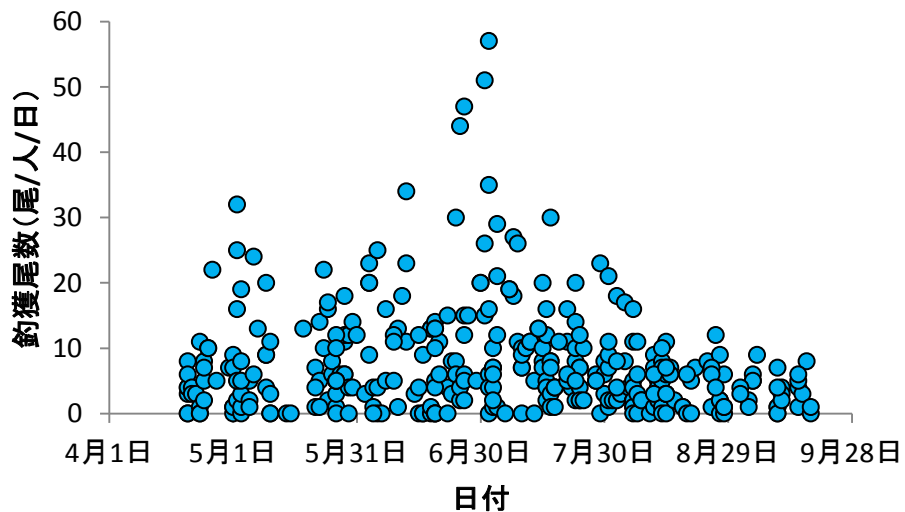
ブラウンラウト



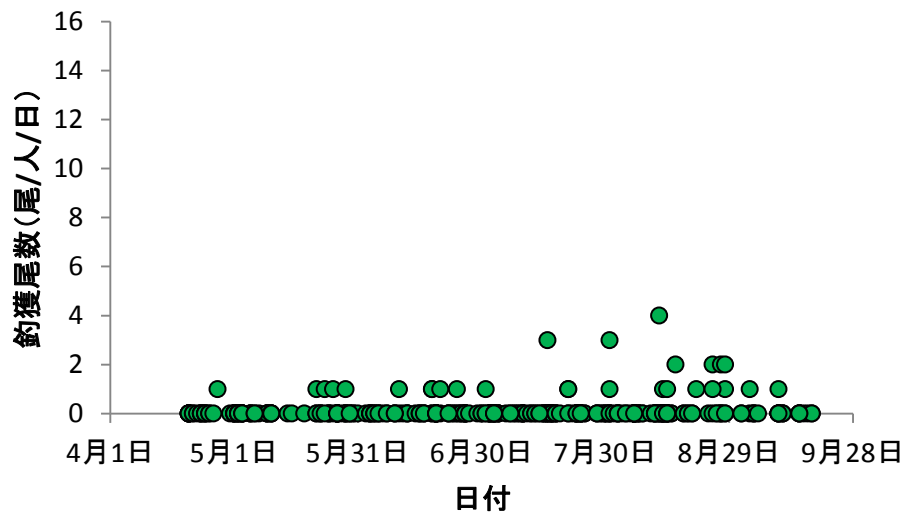
レイクトラウト



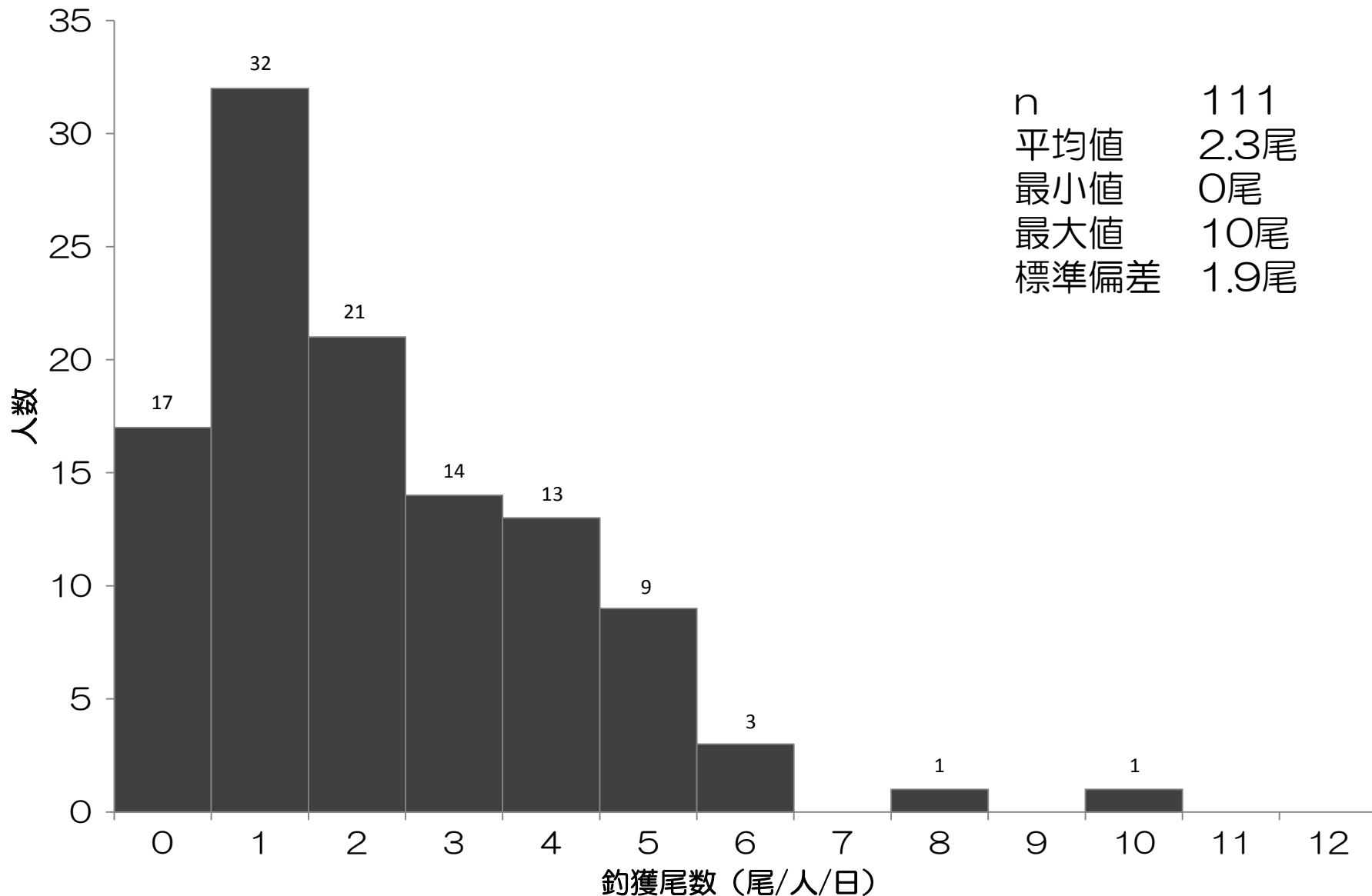
ホンマス



ニジマス

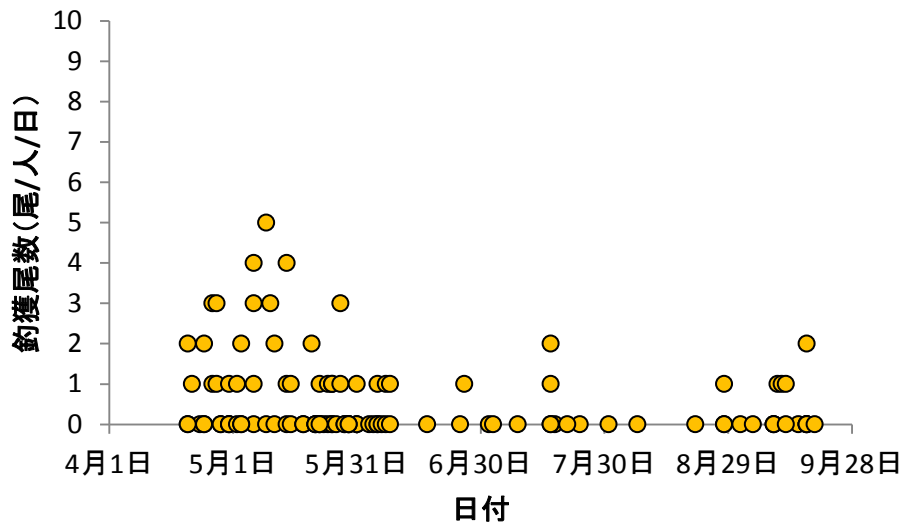


船釣り：ルアーの釣果（ヒストグラム）

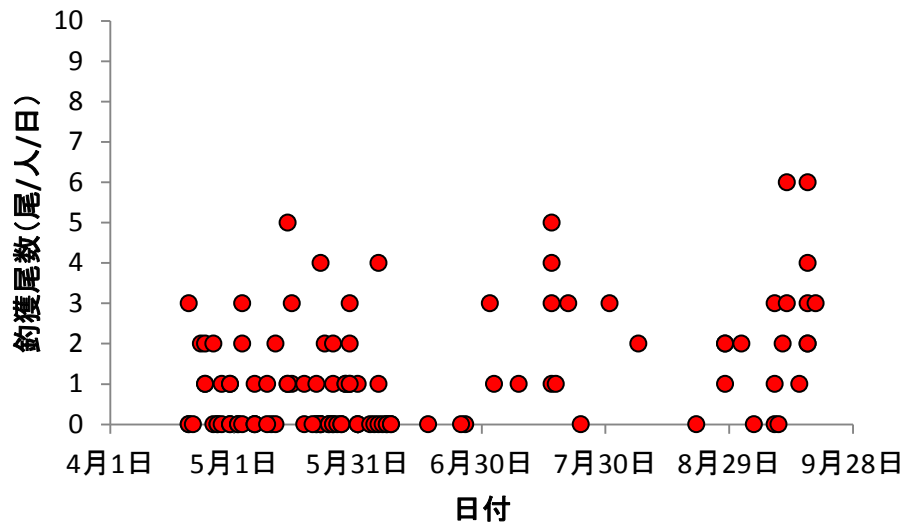


船釣り：ルアーの釣果（時系列）

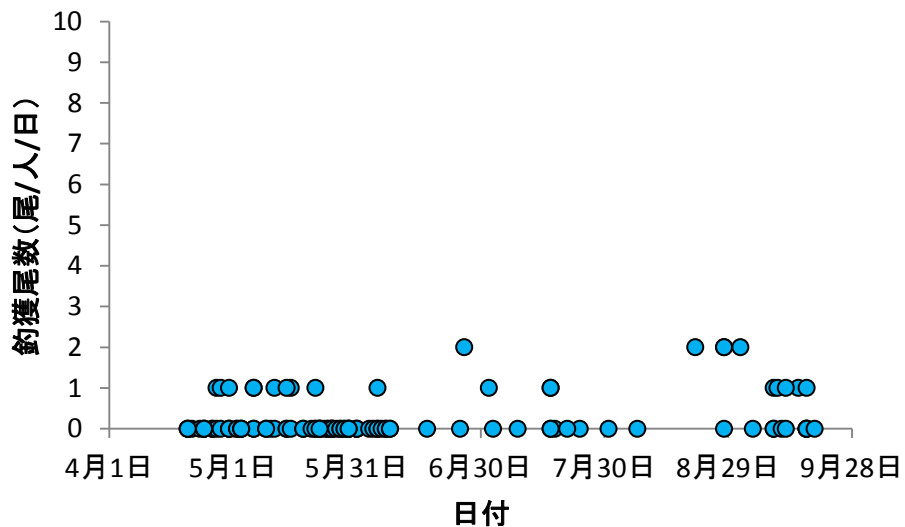
ブラウントラウト



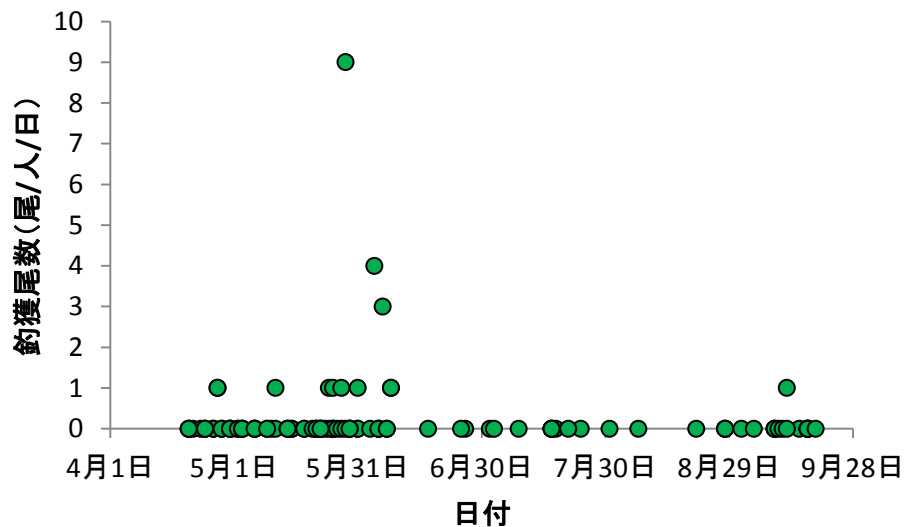
レイクトラウト



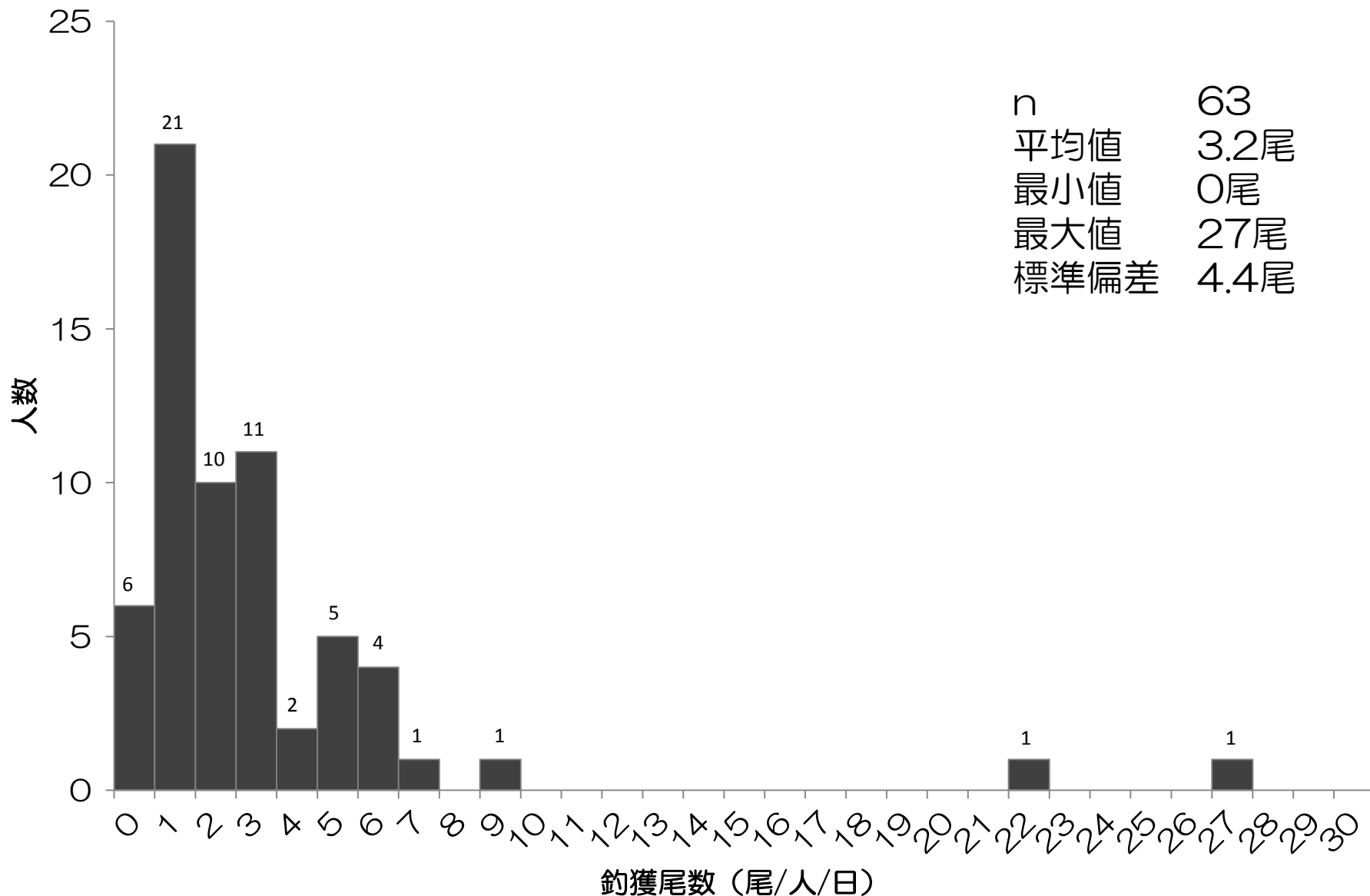
ホンマス



ニジマス

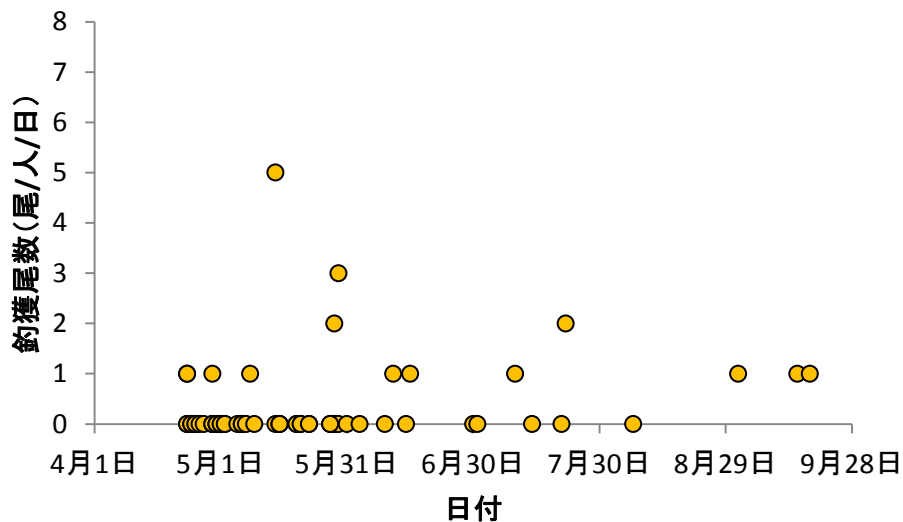


船釣り：フライの釣果（ヒストグラム）

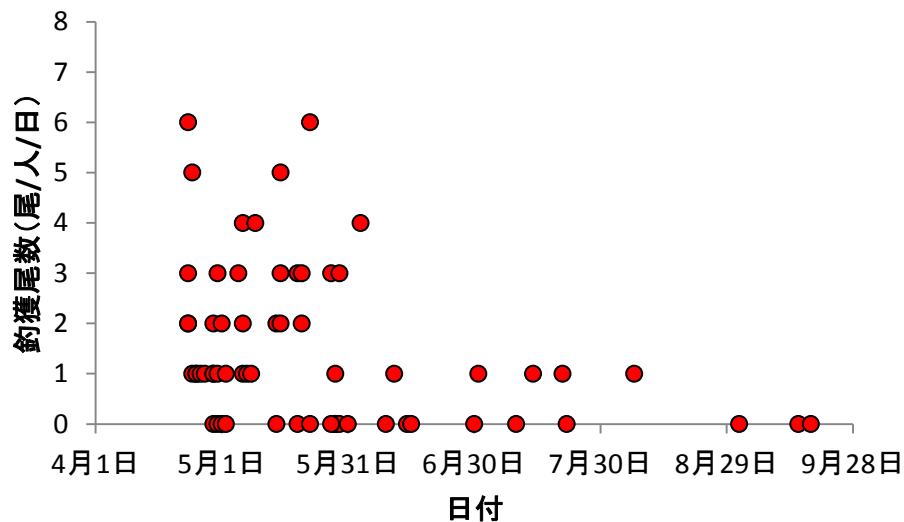


船釣り：フライの釣果（時系列）

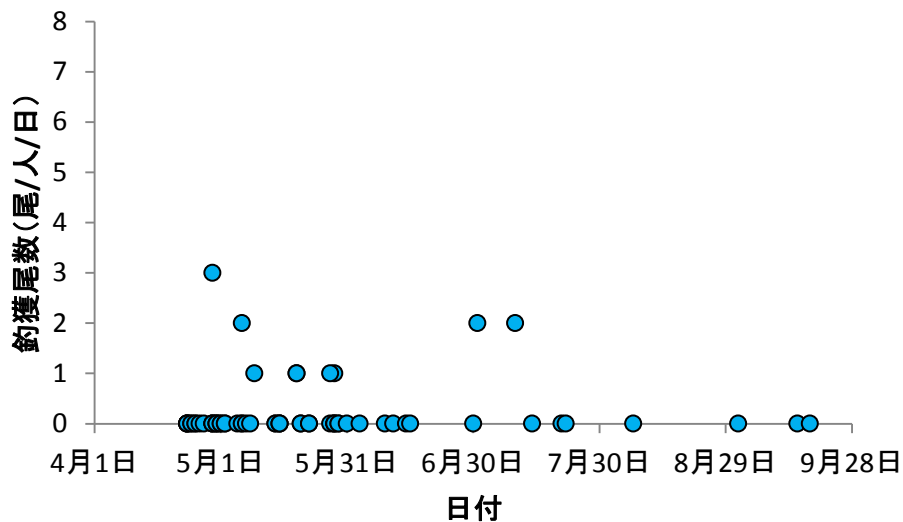
ブラウトラウト



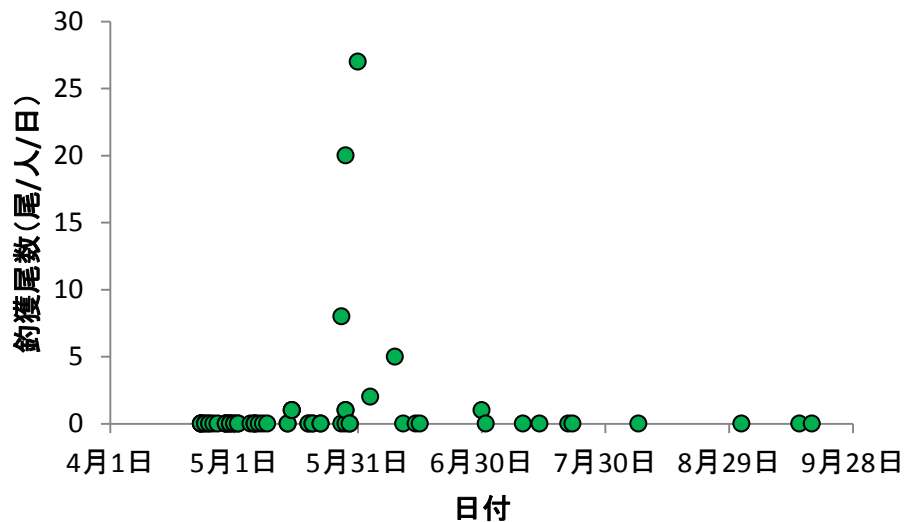
レイクトラウト



ホンマス

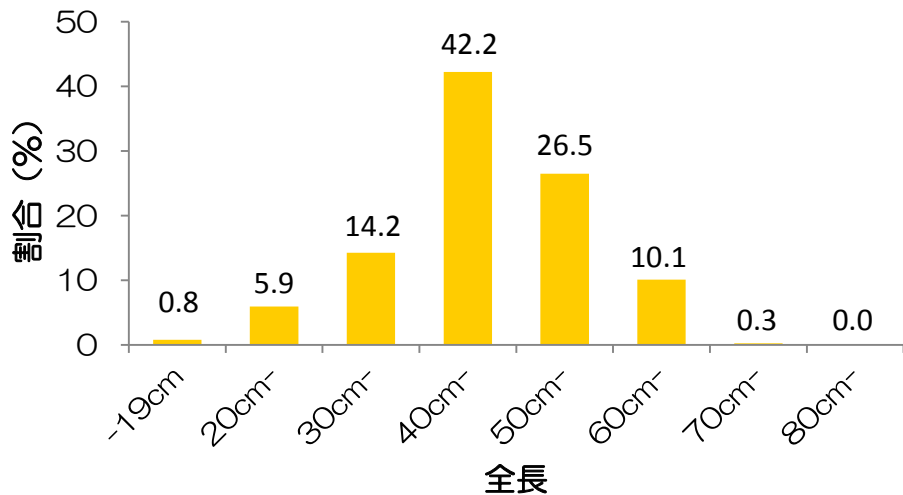


ニジマス

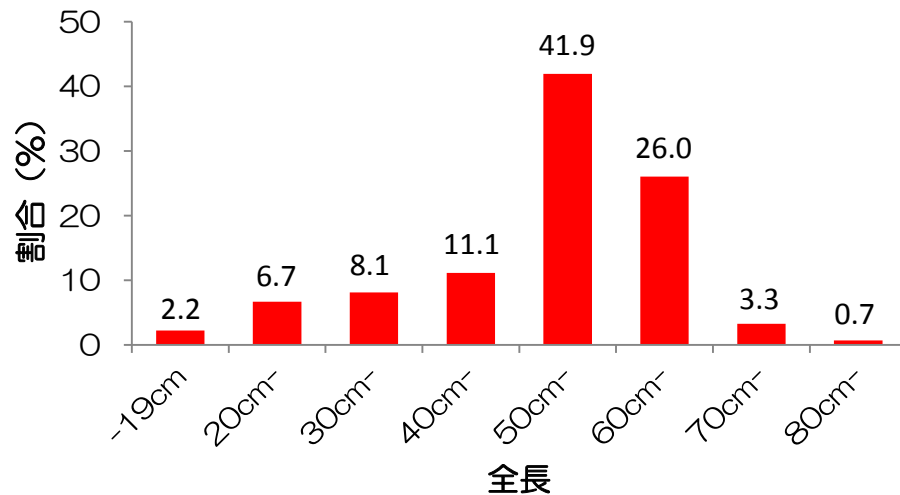


釣獲魚の全長組成

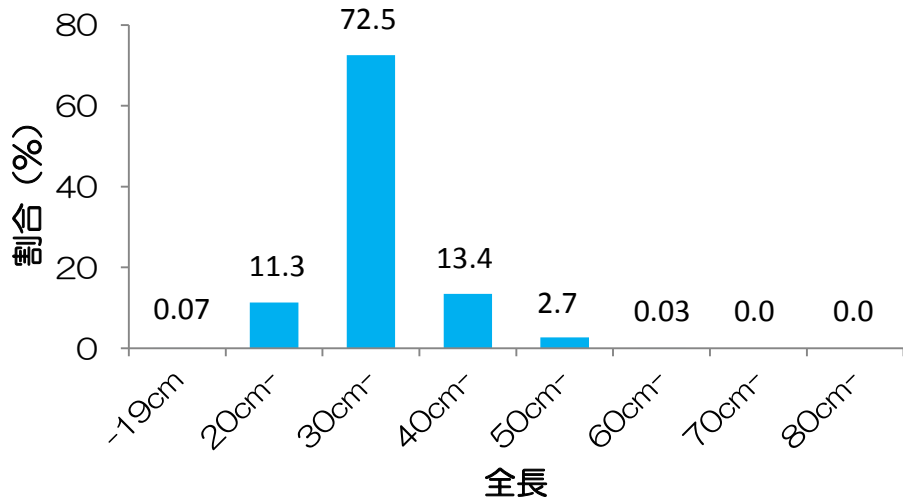
ブラントラウト



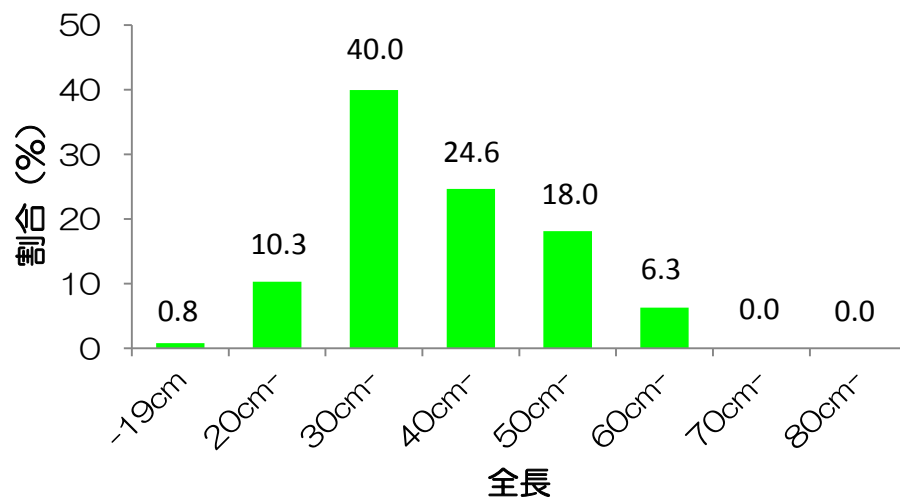
レイクトラウト



ホンマス



ニジマス



今後に向けて

- 釣獲状況の継続把握

→H29年はインターネット投稿フォームによる釣果報告を継続予定

- 標識再捕調査から得られるデータの解析（資源尾数、移動、複数回釣獲の程度等）

- 中禅寺湖での遊漁の在り方の検討に向けた意識調査

→H29年実施予定

- 漁場利用・資源管理方策の検討