

# サクラマス・本流ヤマメ・戻りヤマメの釣獲状況 2022年のまとめ

栃木県水産試験場

## 投稿数

年	釣り方			計
	ルアー	フライ	餌	
2013	3			3
2014	8	1	1	10
2015	7	1	2	10
2016	3		1	4
2017	16	2	15	33
2018	12	3	7	22
2019	18	2	8	28
2020	20		3	23
2021	20	2	2	24
<b>2022</b>	<b>33</b>	<b>4</b>	<b>7</b>	<b>44</b>

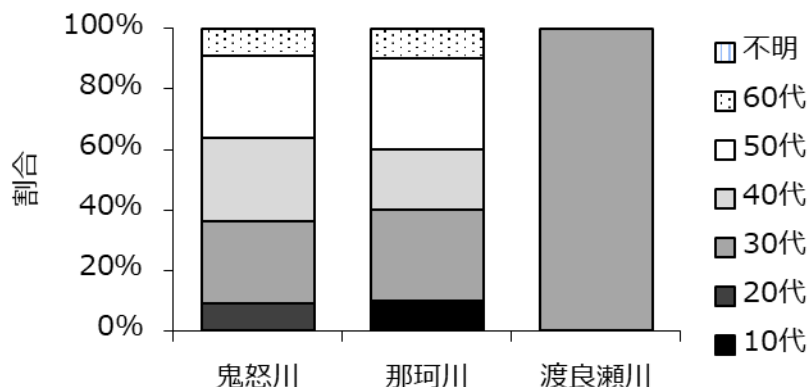
年	釣り方			計
	ルアー	フライ	餌	
2013	2			2
2014	7		1	8
2015	2			2
2016	4			4
2017	8	1	7	16
2018	19		2	21
2019	13	1	1	15
2020	9			9
2021	8	2		10
<b>2022</b>	<b>16</b>	<b>1</b>		<b>17</b>

年	釣り方			計
	ルアー	フライ	餌	
2014	1			1
2018	1		2	3
2019	2		1	3
2020	1			1
2021	1	2		3
<b>2022</b>			<b>3</b>	<b>3</b>

年	釣り方			計
	ルアー	フライ	餌	
2015			1	1
2017			1	1

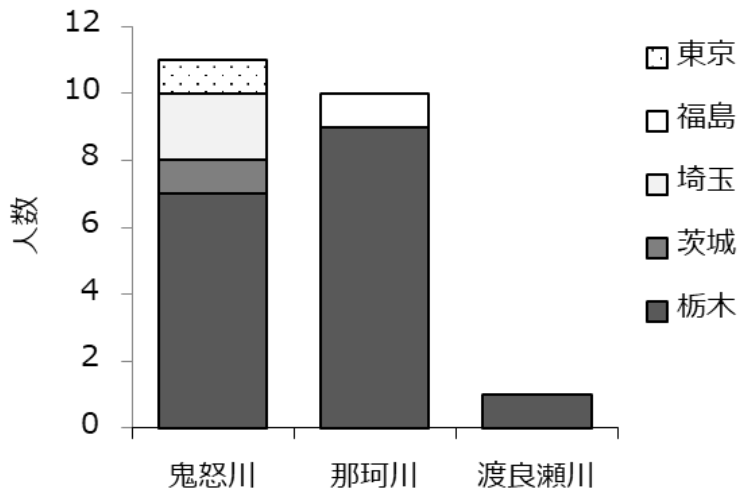
●例年通りルアー釣りの方からの投稿が多く、投稿数は64件だった。

## 年齢構成



●報告のあった県内河川における40歳代以下の釣り人：59.1%（鬼怒川：63.6%、那珂川：50.0%、渡良瀬川：100%）

# お住まいの県



- 栃木県にお住まいの方が多い  
[栃木県の割合] 鬼怒川：63.6% 那珂川：90%

# 釣り方別釣果

## 全体

	平均釣果 (尾/人/年)	総釣獲尾数/総人数	範囲 (尾)
鬼怒川	4.0	44尾/11名	1~14
那珂川	1.7	17尾/10名	1~4
渡良瀬川	3.0	3尾/1名	3

## ルアー

	平均釣果 (尾/人/年)	総釣獲尾数/総人数	範囲 (尾)
鬼怒川	4.7	33尾/7名	1~14
那珂川	1.7	16尾/9名	1~4

## 餌

	平均釣果 (尾/人/年)	総釣獲尾数/総人数	範囲 (尾)
鬼怒川	3.5	7尾/2名	1~6
渡良瀬川	3.0	3尾/1名	3

## フライ

	平均釣果 (尾/人/年)	総釣獲尾数/総人数	範囲 (尾)
鬼怒川	2.0	4尾/2名	2
那珂川	1.0	1尾/1名	1

# 釣り方別リリース状況

	リリース割合 (%)	リリース尾数/釣獲尾数	リリース実施者数
鬼怒川	88.6	40尾/44尾	10名/11名
那珂川	52.9	9尾/17尾	4名/10名
渡良瀬川	0.0	0尾/3尾	0名/1名

## ルアー

	リリース割合 (%)	リリース尾数/釣獲尾数	リリース実施者数
鬼怒川	87.8	29尾/33尾	7名/7名
那珂川	56.3	9尾/16尾	4名/9名

## 餌

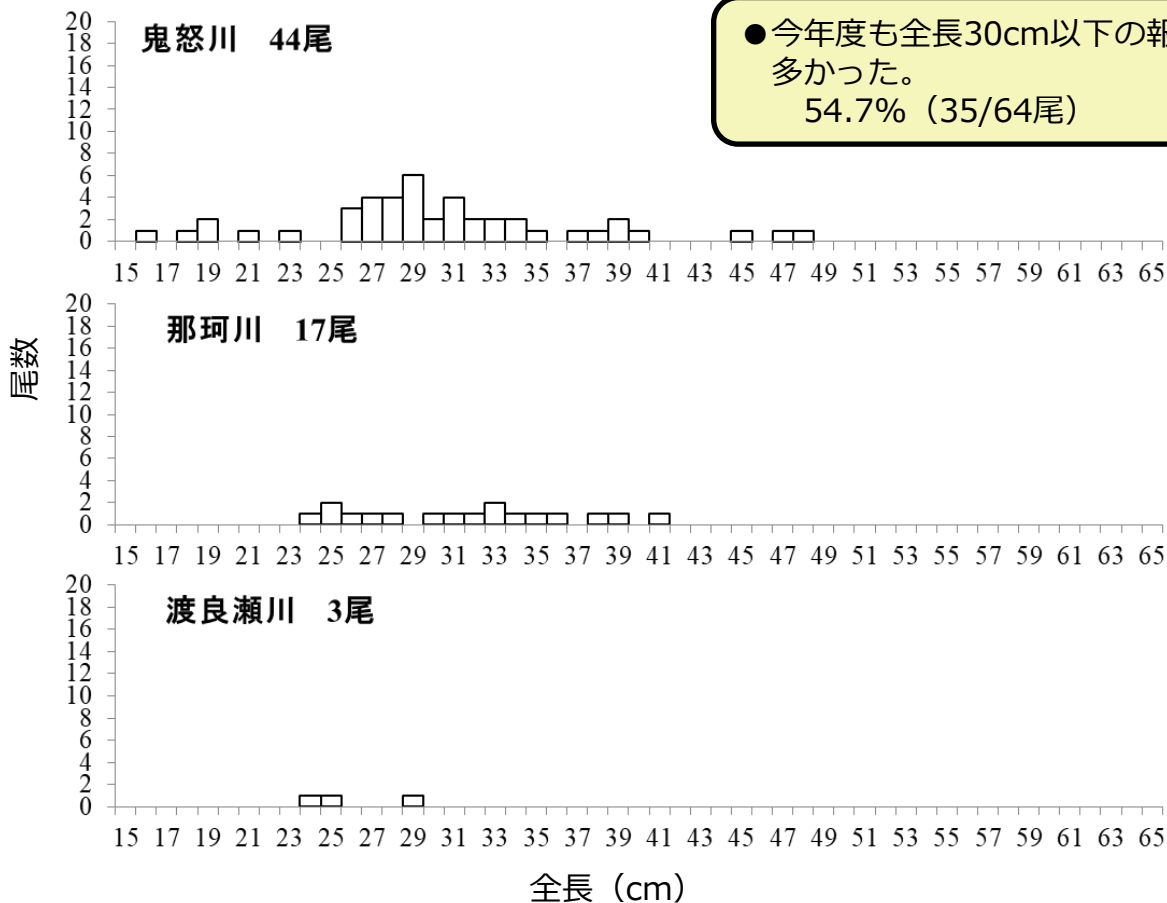
	リリース割合 (%)	リリース尾数/釣獲尾数	リリース実施者数
鬼怒川	85.7	6尾/7尾	1名/2名
渡良瀬川	0.0	0尾/3尾	0名/1名

## フライ

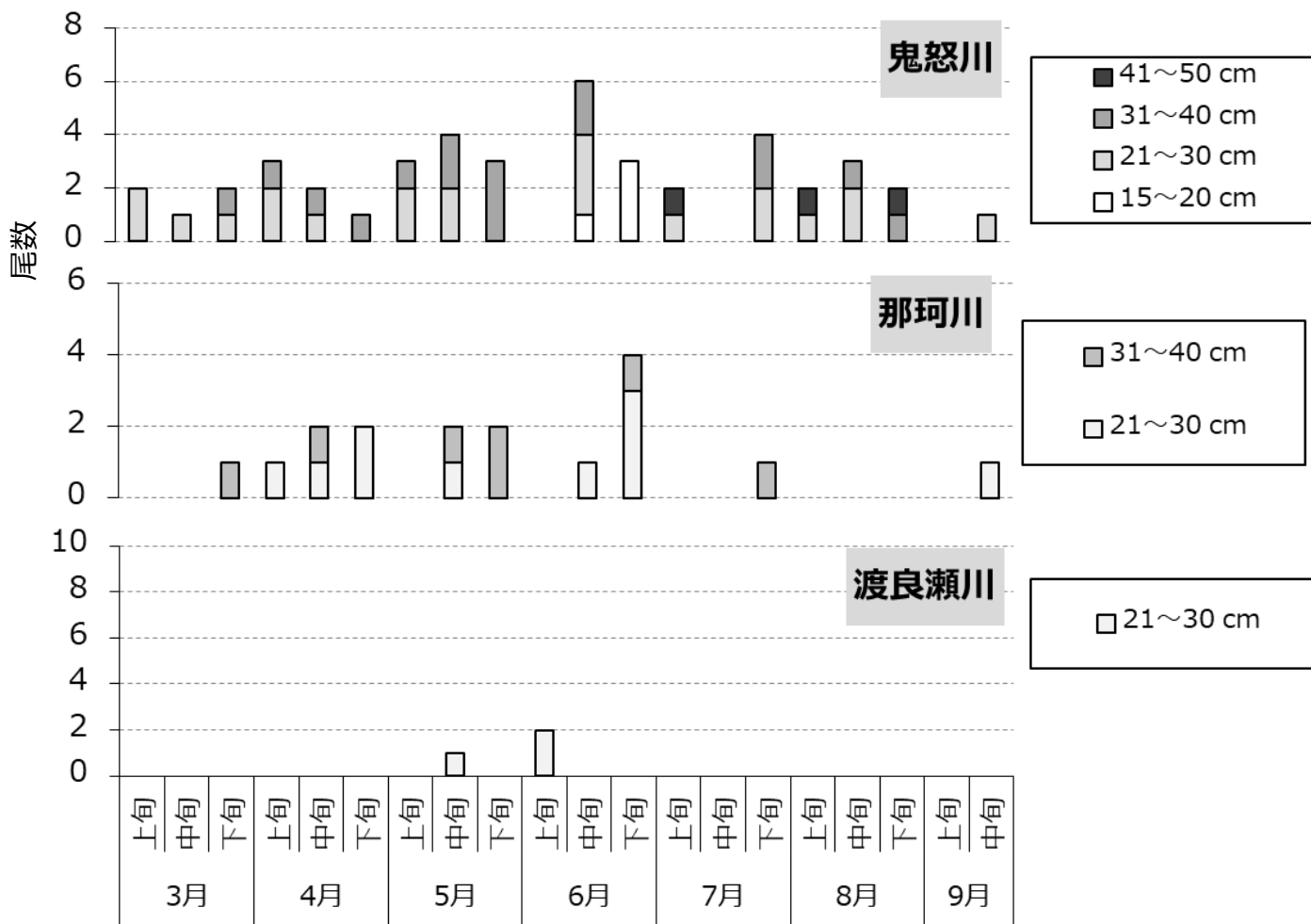
	リリース割合 (%)	リリース尾数/釣獲尾数	リリース実施者数
鬼怒川	100.0	4尾/4尾	2名/2名
那珂川	100.0	1尾/1尾	1名/1名

●鬼怒川は前年度（71.9%）に比べリリース率が増加したが、那珂川は前年度（76.2%）に比べ減少した。

# 釣獲魚の大きさ



# 釣獲時期



- 鬼怒川においては5-6月における釣果が多かった。 5-6月の割合 ( 19尾/44尾 : 43.2%)
- 那珂川においては4-6月における釣果が多かった。 4-6月の割合 ( 14尾/17尾 : 82.4%)

栃木県水産試験場 水産研究部 指導環境室  
 TEL : 0287-98-2888 FAX : 0287-98-2885