

日光宇都宮道路に関する  
有識者会議  
(第2回)

平成27年1月14日・19日

栃木県道路公社・栃木県





### ■位置図



### ■全景写真



### ■概要

施設名：日光宇都宮道路 中野高架橋  
 橋種：2@RC5径間連続中空床版  
 橋長：170.00m  
 (支間：16.65+3@17.00+16.65 2連)  
 幅員：20.0m (車道部幅員 2@7.0 = 14.0m)  
 竣工：1975年 (築37年)  
 交通量：23,687台/日 (H25)

### ■損傷状況



主桁の損傷



支承の損傷

### ■損傷状況等 (点検結果)

- 【桁】 鉄筋露出、うき (要補修)
- 【床版】 鉄筋露出、中央分離帯より漏水 (要補修)
- 【支承】 腐食 (要補修)
- 【橋面】 舗装ひび割れ、縁石破損 (要補修)
- 【伸縮装置】 腐食、目地部に穴 (要補修)

### ■その他

耐震補強	対策済
落橋防止	必要 (未施工)

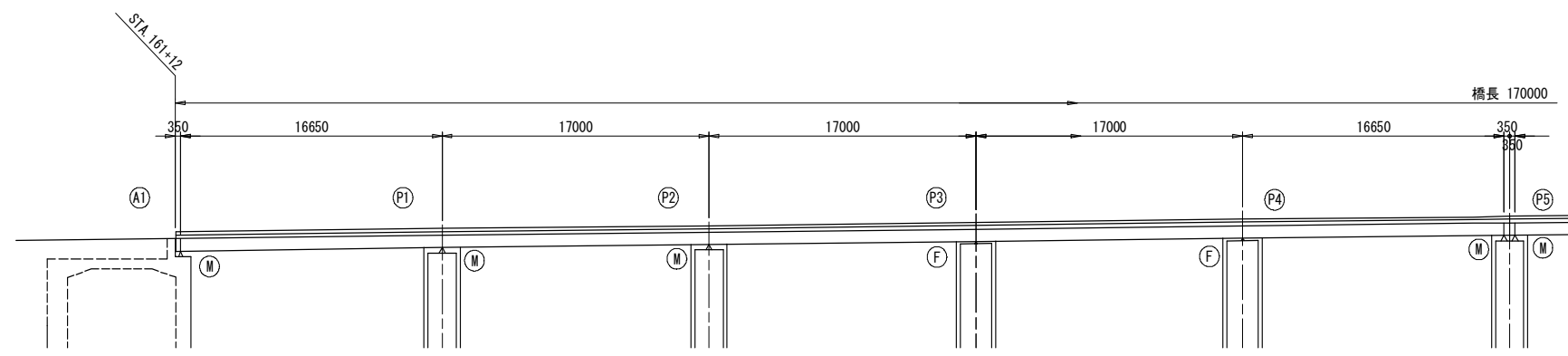
### ■判定区分

IV (緊急措置段階)  III (早期措置段階)  II (予防保全段階)  I (健全)

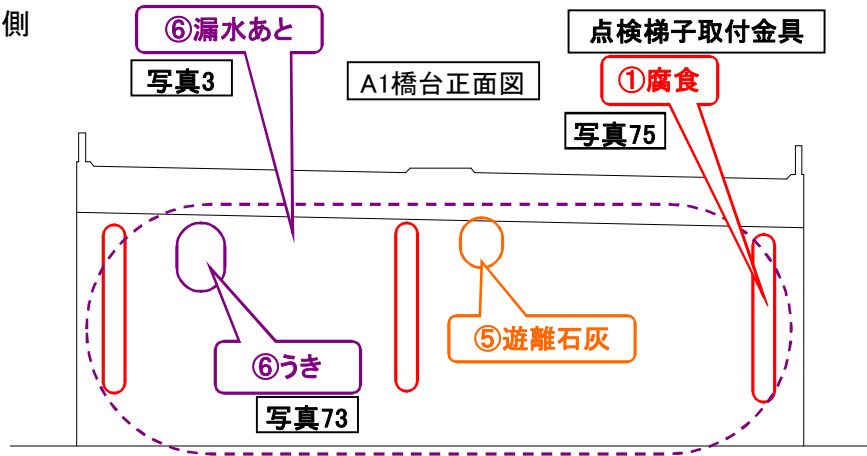
# 中野高架橋損傷一覧図① (1~5径間、5径間連続RC中空床版橋)

宇都宮側

側面図

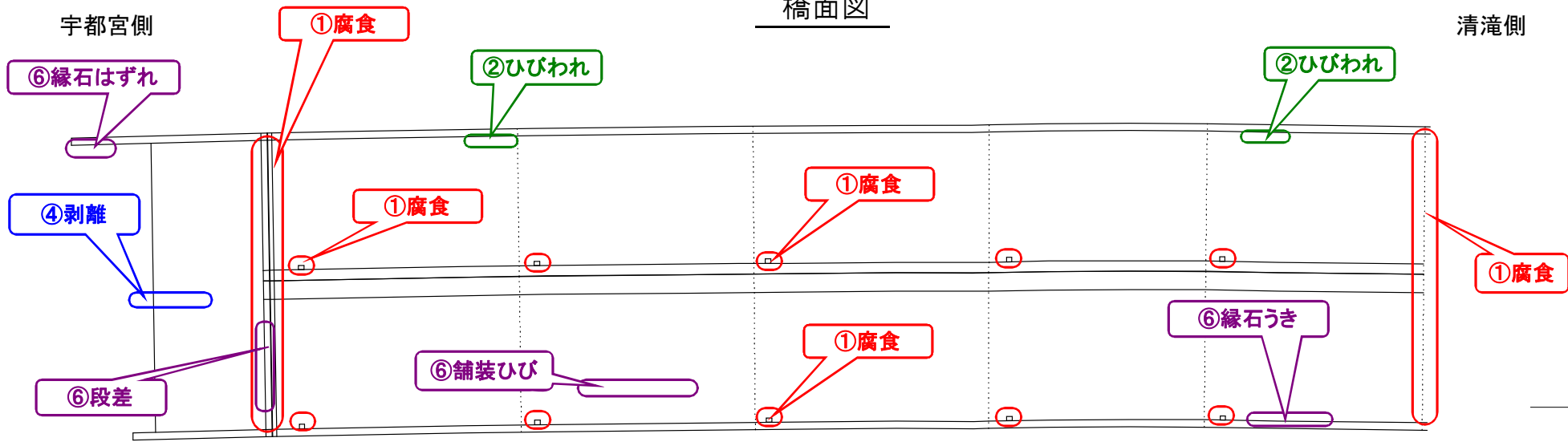


清滝側

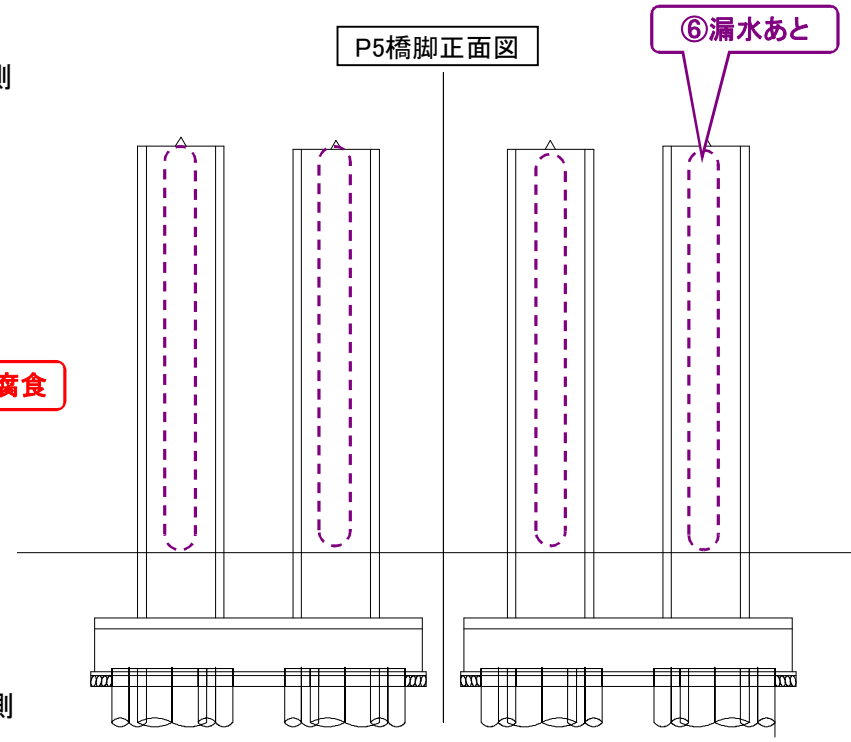


宇都宮側

橋面図

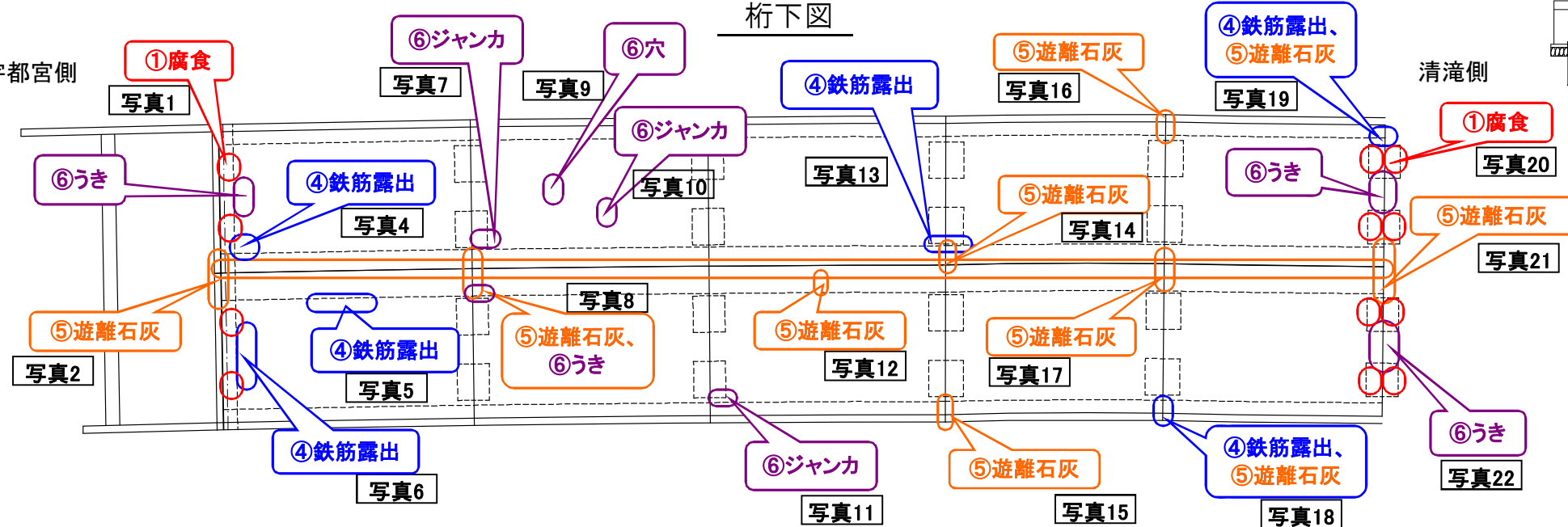


清滝側



宇都宮側

桁下図



清滝側

- 凡例(色識別)
- ①腐食
  - ②ひびわれ
  - ③床版ひびわれ
  - ④剥離、鉄筋露出
  - ⑤漏水、遊離石灰
  - ⑥その他(うき、その他劣化損傷など)

写真1



写真2



写真3

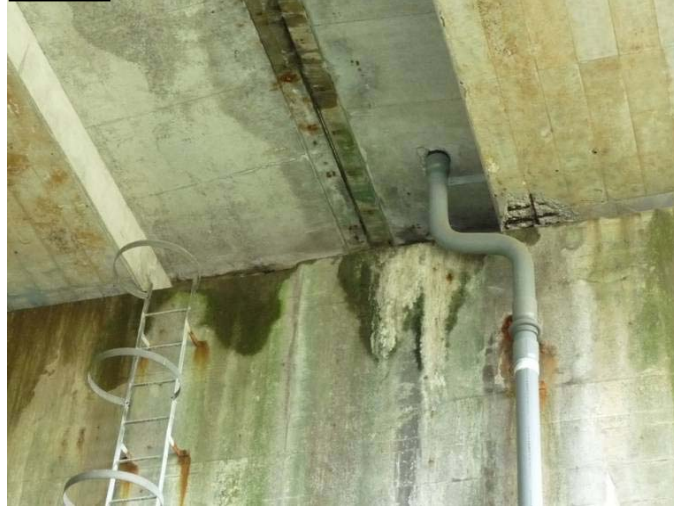


写真4



写真5



写真6



写真7



写真8



写真9



写真10



写真11



写真12



写真13



写真14



写真15



写真16



写真17



写真18



写真19



写真20



写真21



写真22



写真73



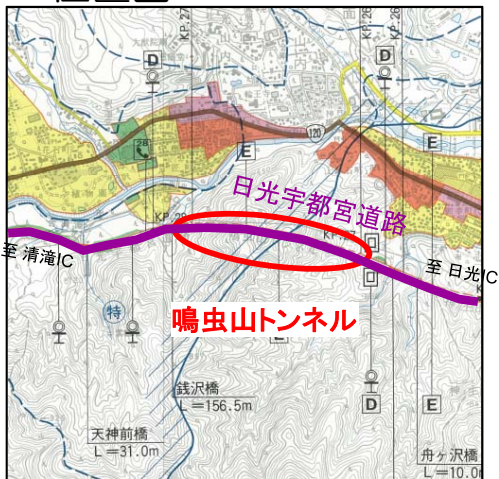
写真75







■位置図



■全景写真



■概要

施設名：日光宇都宮道路 鳴虫山トンネル  
 工 法：矢板工法  
 延 長：967.0m  
 幅 員：8.5m (車道部幅員7.0m)  
 竣 工：1981年 (築33年)  
 交通量：23,687台/日 (H25)

■損傷状況等 (点検結果)

- 【覆工】 ひび割れ及び漏水 (要補修)
- 【覆工背面】 空洞化 (要補修)
- 【非常用設備】 腐食 (要更新)
- 【照明設備】 外板塗装剥離及び取付金具腐食 (要更新)
- 【情報板設備】 発錆・腐食 (要更新)
- 【換気設備】 JF外板塗装剥離及び腐食 (要更新)
- 【受電設備】 機器老朽化 (要更新)

■損傷状況 (本体)

【覆工】



逆巻き工法の縦断方向打ち継目から漏水

【覆工】



ひび割れ箇所からの漏水、及び遊離石灰

■ 損傷状況 (附属設備)

【非常用設備】



消火栓の発錆・腐食

【道路情報板設備】



標示板等の発錆・腐食

【照明設備】



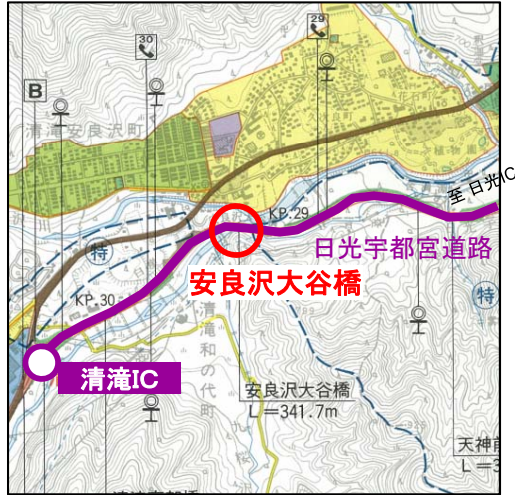
器具の塗装剥離、取付金具の発錆・腐食

【換気設備】



ジェットファン本体の発錆・腐食

■位置図



■全景写真



■概要

施設名：日光宇都宮道路 安良沢大谷橋 (橋梁形式①)  
 橋種：3@RC3径間連続中空床版  
 橋長：189.33m [全長341.70m]  
 (支間：3@17.0+3@22.6+3@22.6)  
 幅員：10.0m (車道部幅員 7.0m)  
 竣工：1981年 (築32年)  
 交通量：23,687台/日 (H25)

■損傷状況



床版の損傷



支承の損傷

■損傷状況等 (点検結果)

- 【桁】 鉄筋露出 (要補修)
- 【床版】 鉄筋露出 (要補修)
- 【支承】 腐食、台座剥離 (要補修)
- 【橋面】 舗装ひび割れ、縁石破損 (要補修)
- 【伸縮装置】 腐食 (要補修)

■その他

耐震補強	必要 (一部対応中)
落橋防止	必要 (未施工)

■判定区分

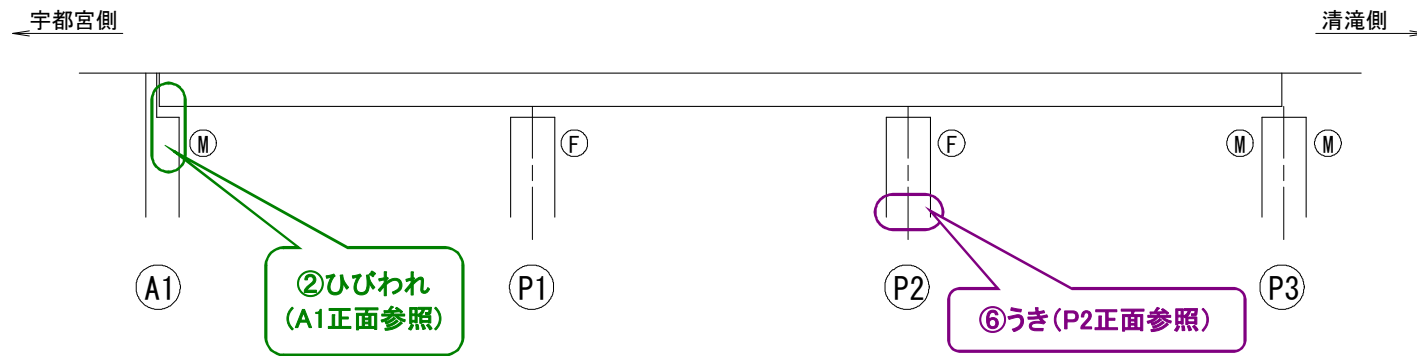
IV (緊急措置段階)  III (早期措置段階)  II (予防保全段階)  I (健全)

安良沢大谷橋損傷一覧図① (1~3径間、3径間連続RC中空床版橋)

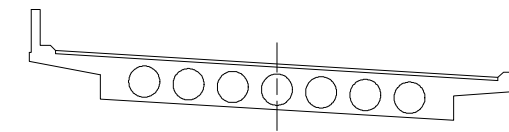
A1: 宇都宮側

P3: 清滝側

側面図



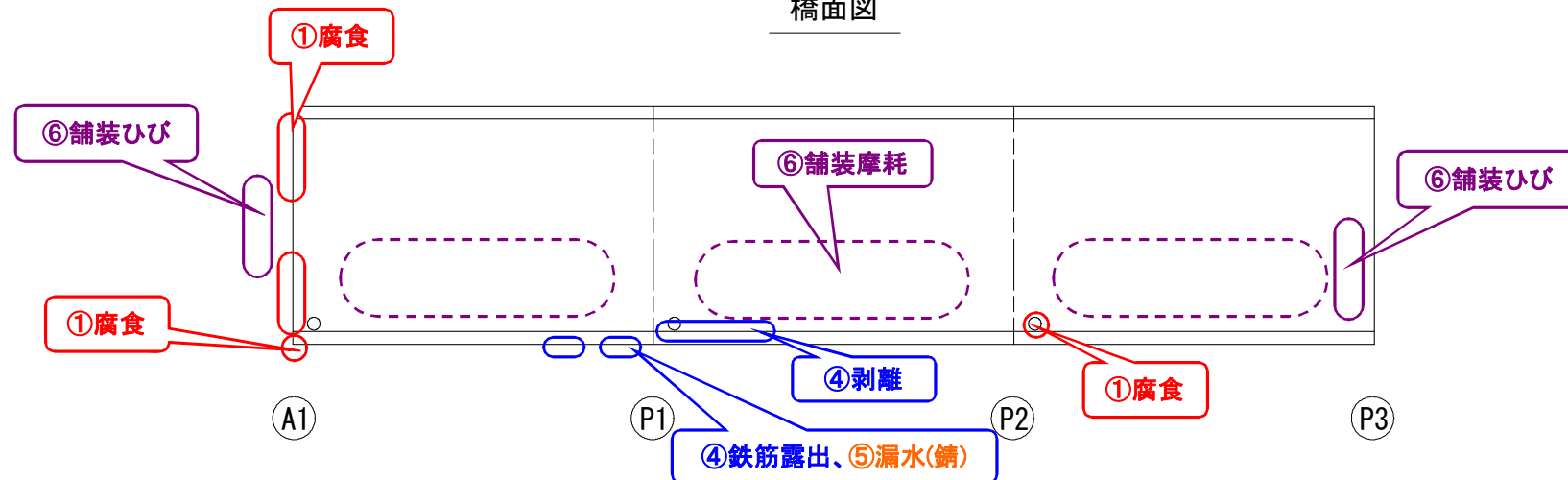
上部工断面図



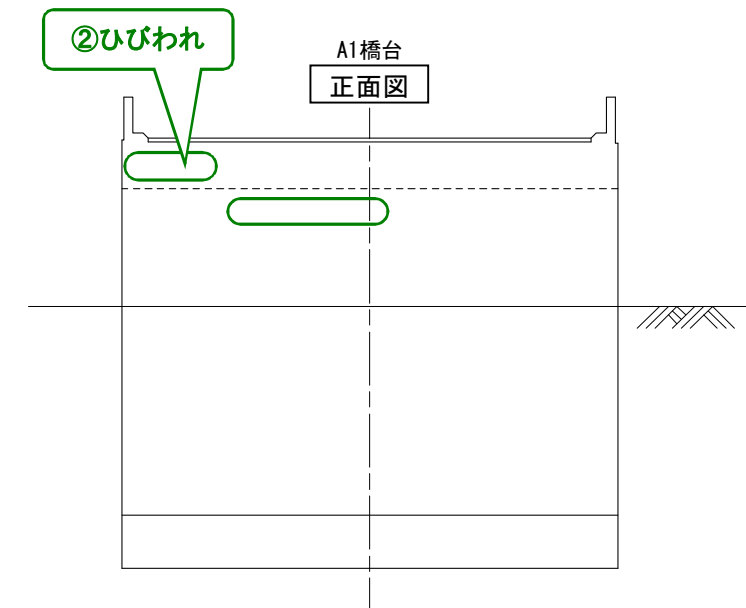
A1: 宇都宮側

P3: 清滝側

橋面図



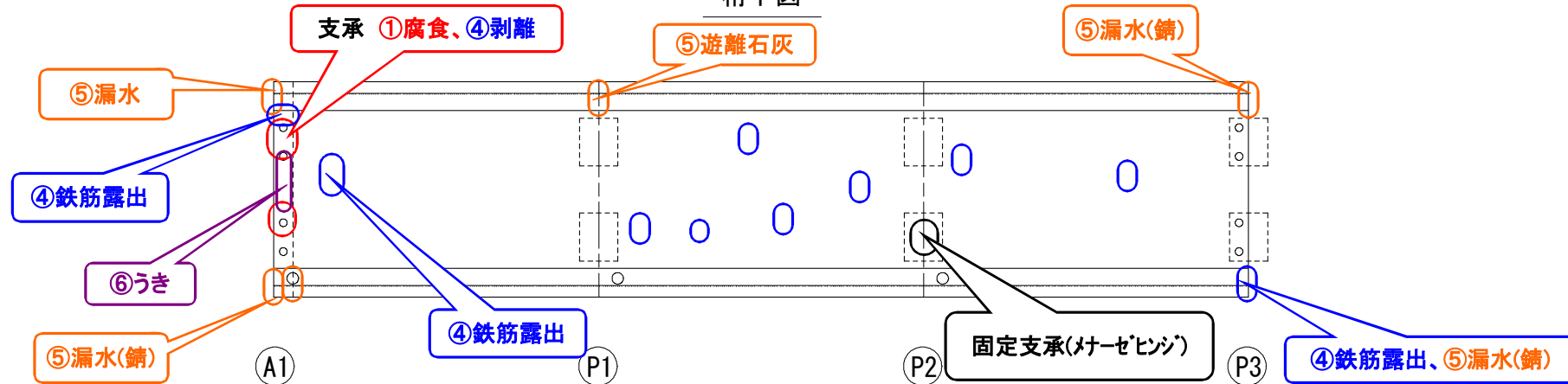
下部工断面図



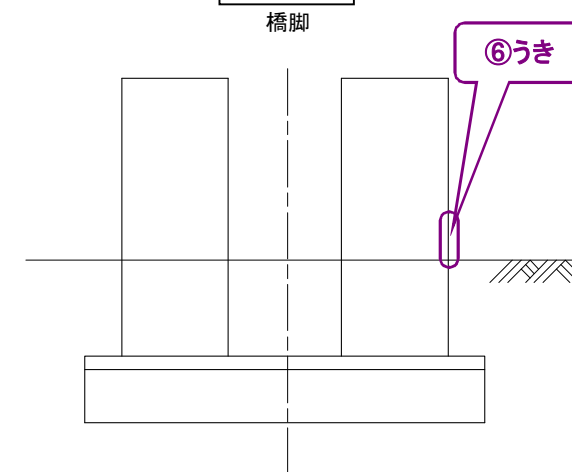
A1: 宇都宮側

P3: 清滝側

桁下図

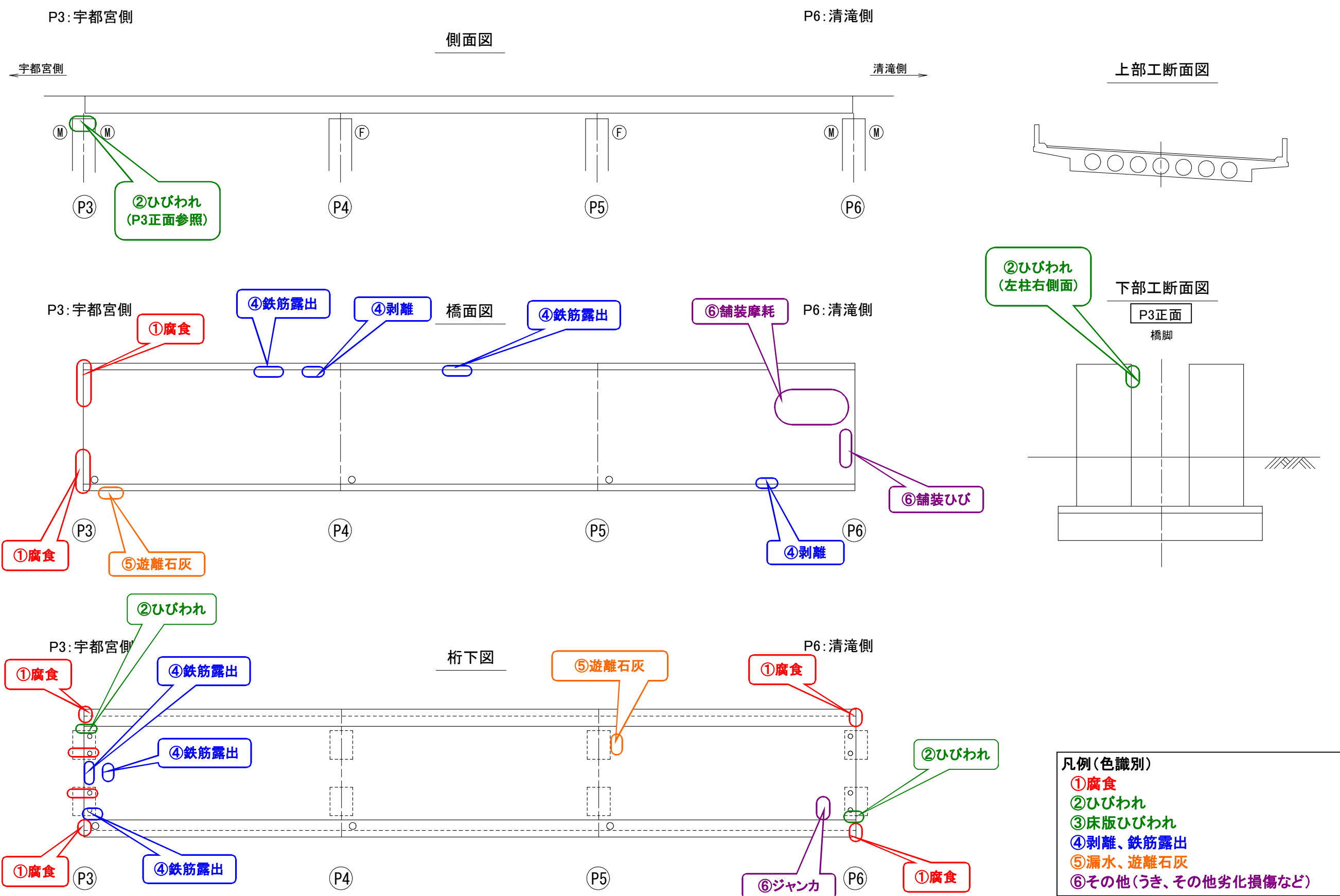


P2正面図

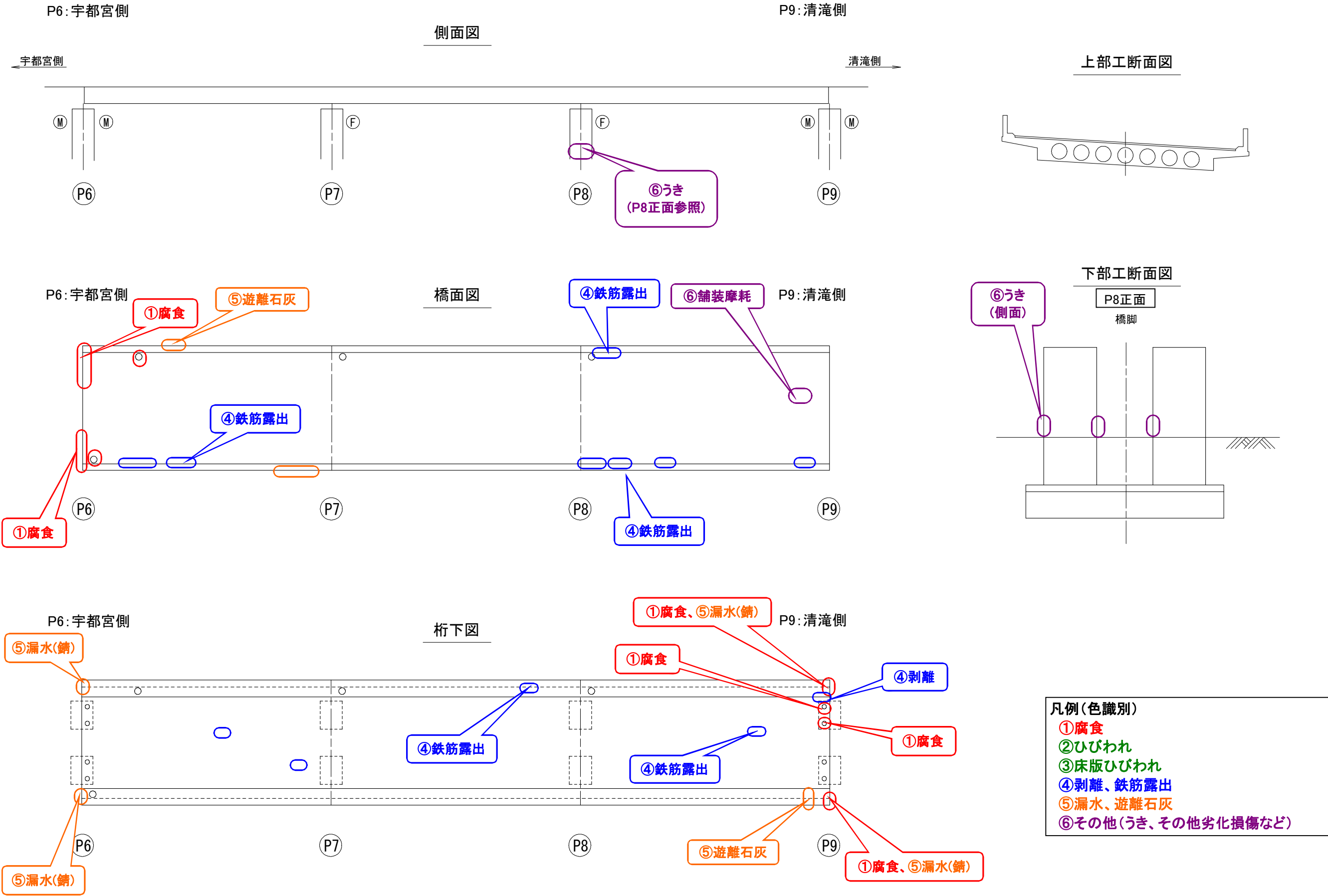


- 凡例 (色識別)
- ① 腐食
  - ② ひびわれ
  - ③ 床版ひびわれ
  - ④ 剥離、鉄筋露出
  - ⑤ 漏水、遊離石灰
  - ⑥ その他(うき、その他劣化損傷など)

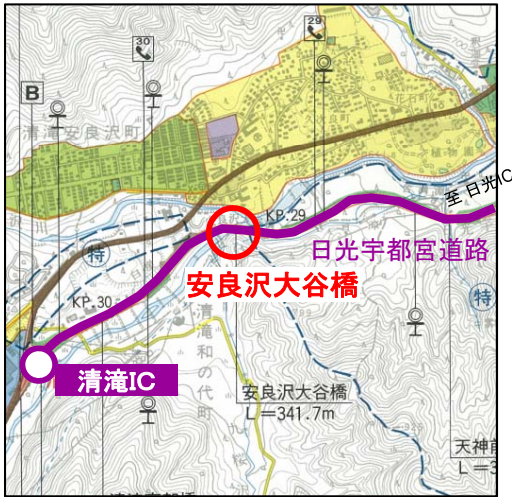
# 安良沢大谷橋損傷一覧図② (4~6径間、3径間連続RC中空床版橋)



# 安良沢大谷橋損傷一覧図③ (7~9径間、3径間連続PC中空床版橋)



■位置図



■全景写真



■概要

施設名：日光宇都宮道路 安良沢大谷橋 (橋梁形式②)  
 橋種：鋼2径間連続箱桁  
 橋長：100.98m [全長341.70m]  
 (支間：54.5+45.6)  
 幅員：10.0m (車道部幅員 7.0m)  
 竣工：1981年 (築32年)  
 交通量：23,687台/日 (H25)

■損傷状況



主桁・横桁の損傷



支承の損傷

■損傷状況等 (点検結果)

- 【桁】 腐食 (要補修)
- 【床版】 腐食、断面欠損 (要補修)
- 【支承】 腐食、台座剥離 (要補修)
- 【橋面】 縁石破損 (要補修)
- 【伸縮装置】 腐食 (要補修)

■判定区分

- IV (緊急措置段階)  III (早期措置段階)  II (予防保全段階)  I (健全)

安良沢大谷橋損傷一覧図④ (10~11径間、2径間連続鋼箱桁橋)

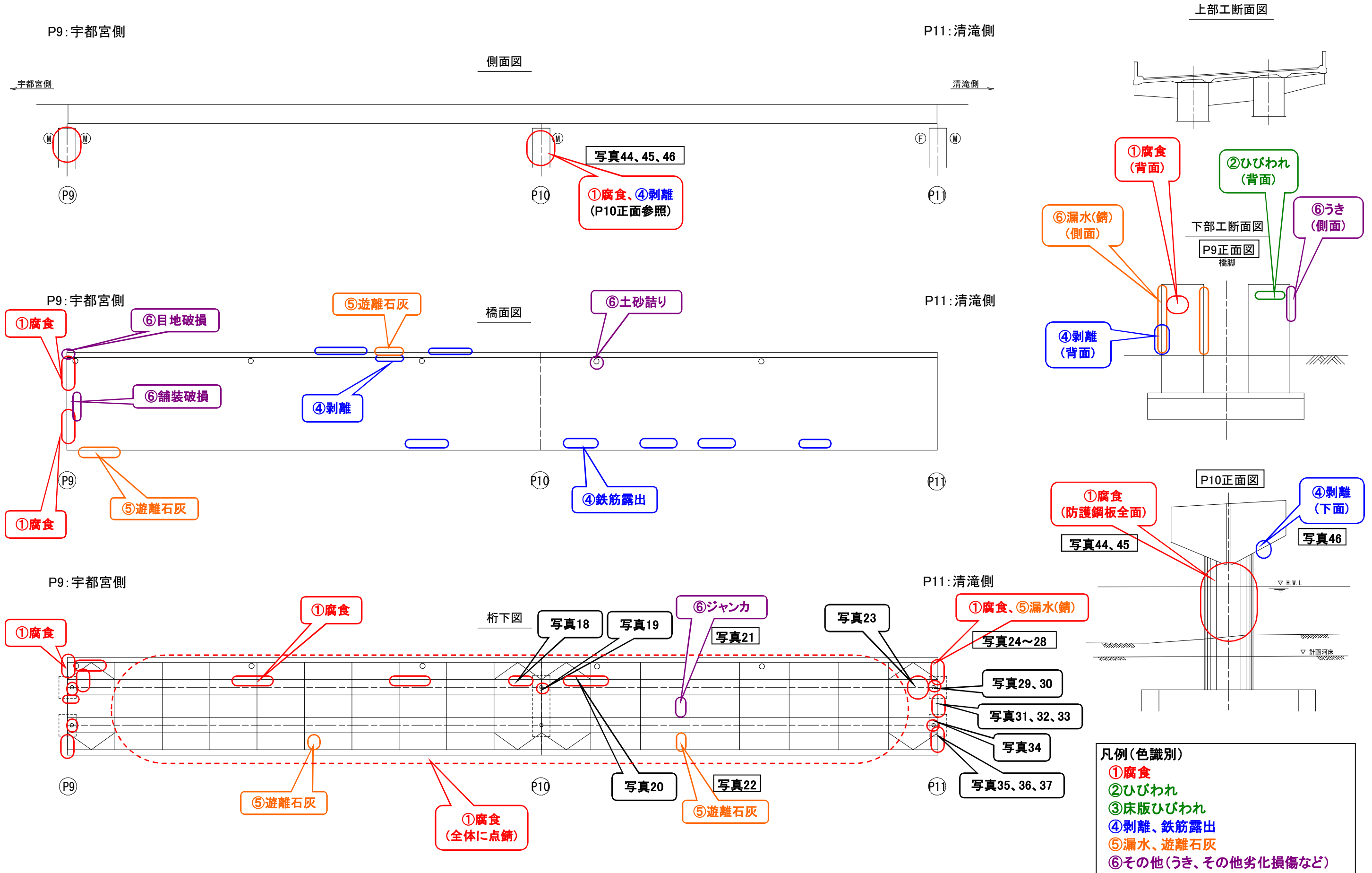




写真18



写真19



写真20



写真21

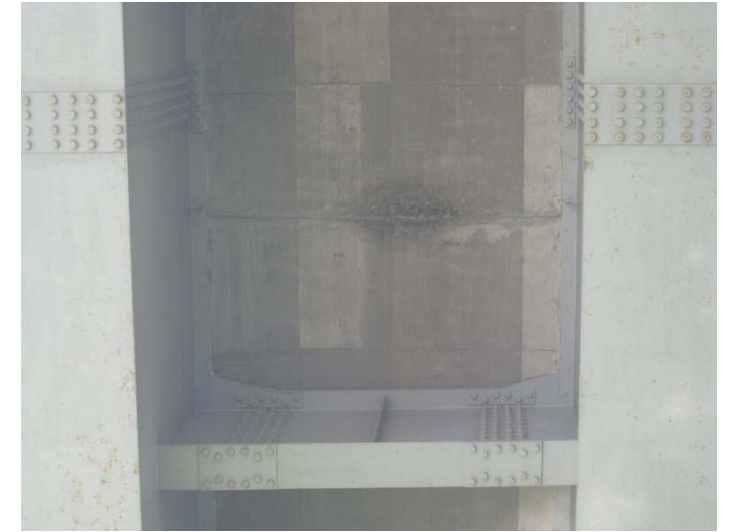


写真22

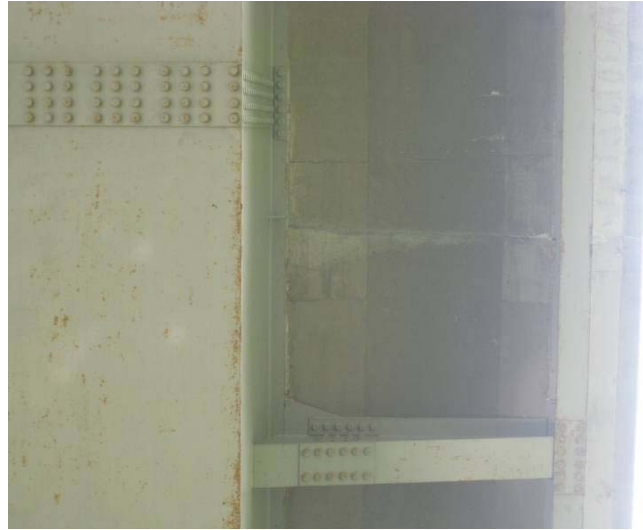


写真23



写真24



写真25



写真26



写真27



写真28



写真29



写真30



写真31



写真32



写真33



写真34



写真35



写真36



写真37



写真44



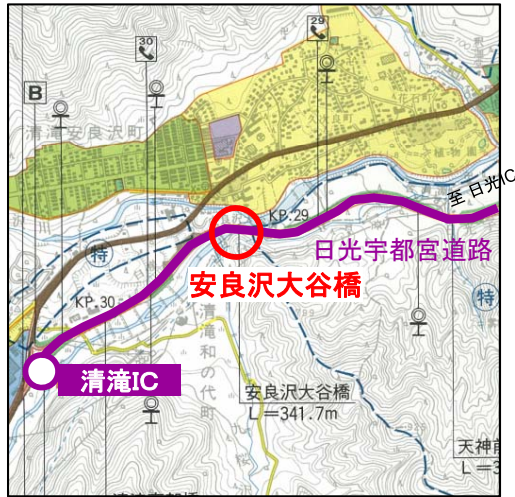
写真45



写真46



■位置図



■全景写真



■概要

施設名：日光宇都宮道路 安良沢大谷橋 (橋梁形式③)  
 橋種：RC 3径間連続中空床版  
 橋長：51.400m [全長341.70m] (支間：51.0)  
 幅員：10.0m (車道部幅員 7.0m)  
 竣工：1981年 (築32年)  
 交通量：23,687台/日 (H25)

■損傷状況



主桁の損傷



落橋防止・支承の損傷

■損傷状況等 (点検結果)

- 【桁】 鉄筋露出、剥離 (要補修)
- 【床版】 鉄筋露出 (要補修)
- 【支承】 腐食 (要補修)
- 【橋面】 舗装ひび割れ、縁石破損 (要補修)
- 【伸縮装置】 腐食 (要補修)

■判定区分

IV (緊急措置段階)  III (早期措置段階)  II (予防保全段階)  I (健全)



写真1



写真2



写真3



写真4



写真5



写真6



写真7



写真8



写真21



写真22



写真23



写真24



■劣化状況 (附属設備)

【受電設備】



耐用年数超過

【自家発電装置】



耐用年数超過