

清原地区市民センター前



「ライトライン」開業後の駐車場利用状況について

1

「ライトライン」沿線の駐車場整備状況について

- (1) 駐車台数と供用時期
- (2) 整備箇所図
 - 1 平石 ①, ②
 - 2 清原地区市民センター前
 - 3 飛山城跡
 - 4 芳賀町工業団地管理センター前

2

駐車場の利用状況アンケートについて

- (1) 駐車場の利用状況
- (2) アンケート概要
- (3) アンケート結果
- (4) まとめ

「ライトライン」沿線の駐車場整備状況について

(1) 駐車台数と供用時期

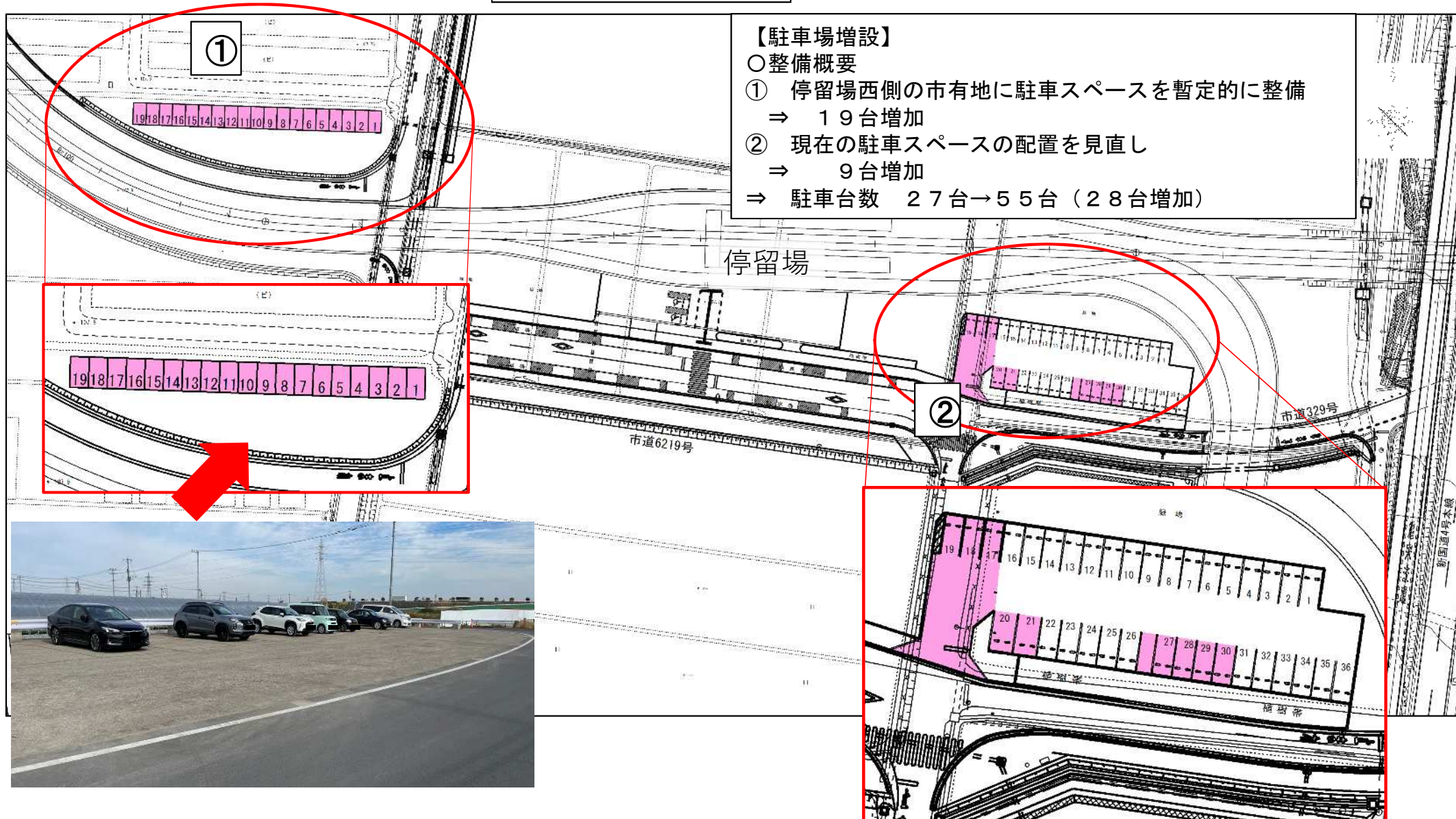
- 「平石」，「清原地区市民センター前」，「芳賀町工業団地管理センター前」に設けられているパーク＆ライド駐車場や，「飛山城跡」に設けられている送迎者用待機スペースの長時間駐車の状態化に対応するため，当該停留場の駐車スペースを増設（整備箇所図1，2，3，4参照）

| 場所 | 整備内容 | 駐車台数 | 供用開始 |
|--------------------|---|------------------------------------|-----------------------|
| 平石 | ①停留場西側の市有地に駐車スペースを暫定的に整備 ②現在の駐車スペースの配置を見直し，駐車スペースを確保 | 27台→55台 (+28台) ①+19台 ②+9台 | ①R5.11月下旬 ②R6.2月末日 |
| 清原地区 市民センター前 | トランジットセンター内の駐車できる区画を増設 | 64台→85台 (+21台) | R5.12月上旬 |
| 飛山城跡 | 停留場南側の市有地に駐車スペースを暫定的に整備 | 8台→45台 (+37台) | R5.11月下旬 |
| 芳賀町工業団地 管理センター前 | 現在の駐車スペースの配置を見直し，駐車場全体のレイアウトを変更 | 55台→75台 (+20台) | R6.3月下旬 |
| 台数合計 | | 154台→260台 (+106台) | |

「ライトライン」沿線の駐車場整備状況について

(2) 整備箇所図

1 平石 ①, ②



「ライトライン」沿線の駐車場整備状況について

(2) 整備箇所図

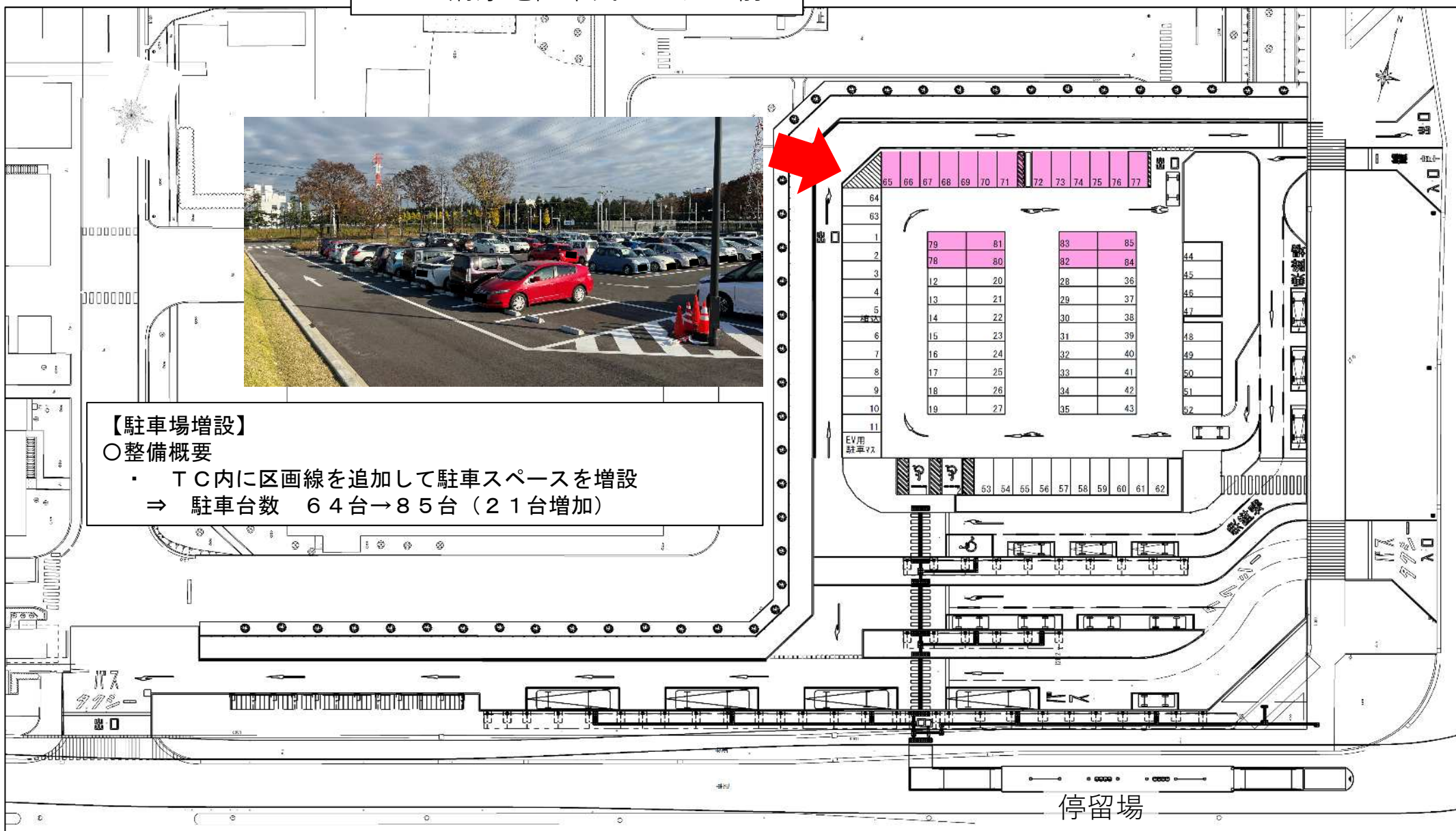
2 清原地区市民センター前



【駐車場増設】

○整備概要

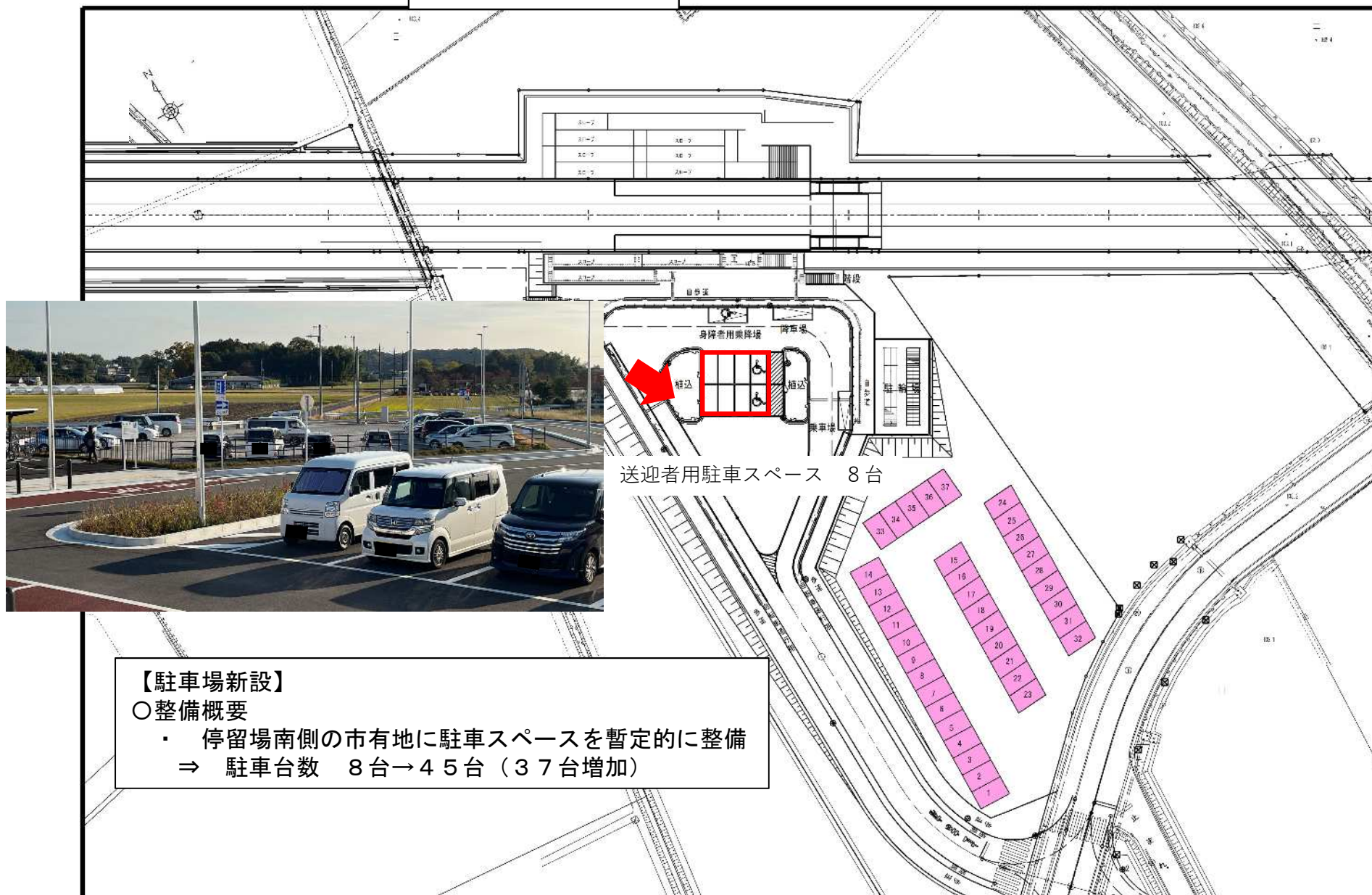
- ・ TC内に区画線を追加して駐車スペースを増設
⇒ 駐車台数 64台→85台(21台増加)



「ライトライン」沿線の駐車場整備状況について

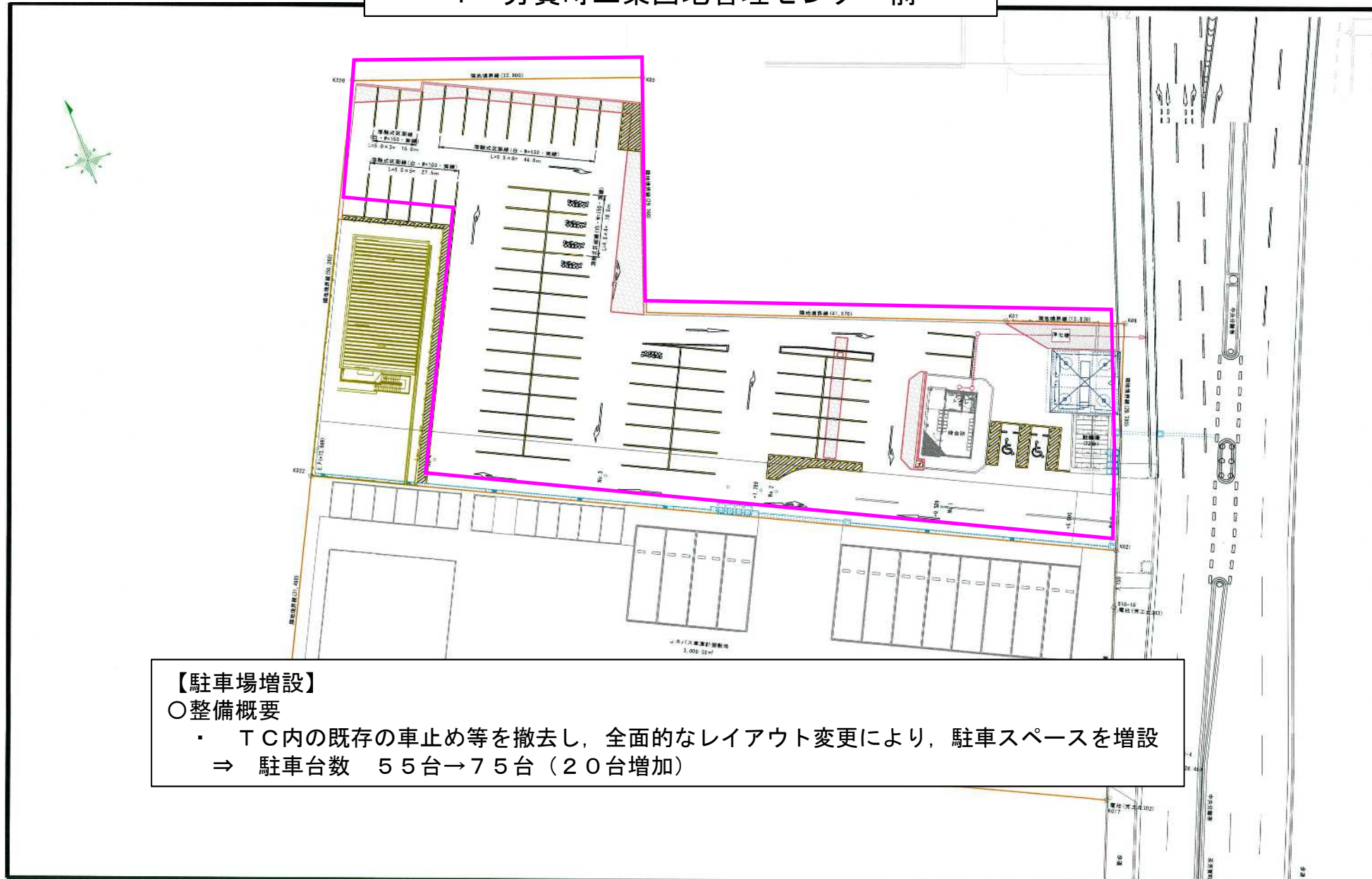
(2) 整備箇所図

3 飛山城跡



(2) 整備箇所図

4 芳賀町工業団地管理センター前



駐車場の利用状況アンケートについて

(1) 駐車場の利用状況

- 「平石」，「清原地区市民センター前」，「芳賀町工業団地管理センター前」のパーク&ライド駐車場については、慢性的に混雑しており、駐車台数は増加している。

表 駐車場の利用状況(1/9～1/11に調査を実施)

| 停留場 | 駐車台数（当初） | 最大利用台数 | 1日平均利用台数 |
|--------------------|-----------|----------|----------|
| 平石 | 46台※（27台） | 44台（96%） | 36台（78%） |
| 清原地区市民センター前 | 85台（64台） | 73台（86%） | 62台（73%） |
| 飛山城跡 | 45台（8台） | 26台（58%） | 21台（47%） |
| 【参考】芳賀町工業団地管理センター前 | 55台※（55台） | 31台（56%） | 26台（47%） |



(2) アンケート概要

| | |
|------|---|
| 調査目的 | この調査は、栃木県と宇都宮市、芳賀町が協働で「どのような方が、どのような目的で」駐車場をご利用いただいているのか、現在の利用状況をアンケートにて調査させていただき、パークアンドライドの本地域での持続的な取組や他地域での展開を見据えた効果的な実施方法を検討する基礎資料とさせていただきます。 |
| 調査期間 | 令和5年11月27日（月曜日）午前8時30分～令和5年12月15日（金曜日）午後5時まで |
| 調査方法 | WEBによる回答を実施 ➔ 駐車場に掲示した資料に記載のあるQRコードを手持ちのスマートフォンやPCで読み取ることで回答 (注意) 駐車場をご自身でご利用の方において、期間中に1回の回答とします。 |
| 場 所 | <ul style="list-style-type: none"> ・平石停留場（1）（2） ・飛山城跡停留場 ・清原地区市民センター前トランジットセンター ・芳賀工業団地トランジットセンター |
| 案内看板 | <div data-bbox="338 906 1099 1445" style="border: 2px solid yellow; padding: 10px;"> <p>駐車場ご利用の皆様へのお願い</p> <p>駐車場の利用環境向上のため、 現在のご利用状況の調査にご協力ください。 回答につきましては、下記のQRコードから 宇都宮市ホームページのアンケートフォーム にて回答をお願いいたします。</p> <div style="display: flex; align-items: center;">  <div> <p>【関係機関】</p> <p>栃木県 県土整備部 交通政策課 028(623)2522</p> <p>宇都宮市 建設部 LRT管理課 028(632)2585</p> <p>芳賀町 建設産業部 都市計画課 028(677)6161</p> </div> </div> </div> <div data-bbox="1263 906 2096 1450" style="margin-top: 10px;">  </div> |

2

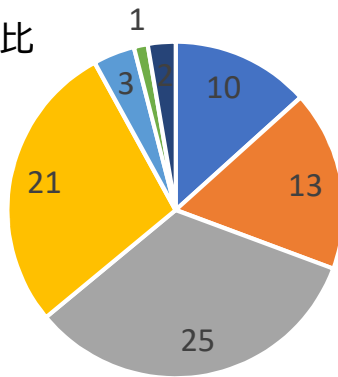
駐車場の利用状況アンケートについて

(3) アンケート結果

■回収状況

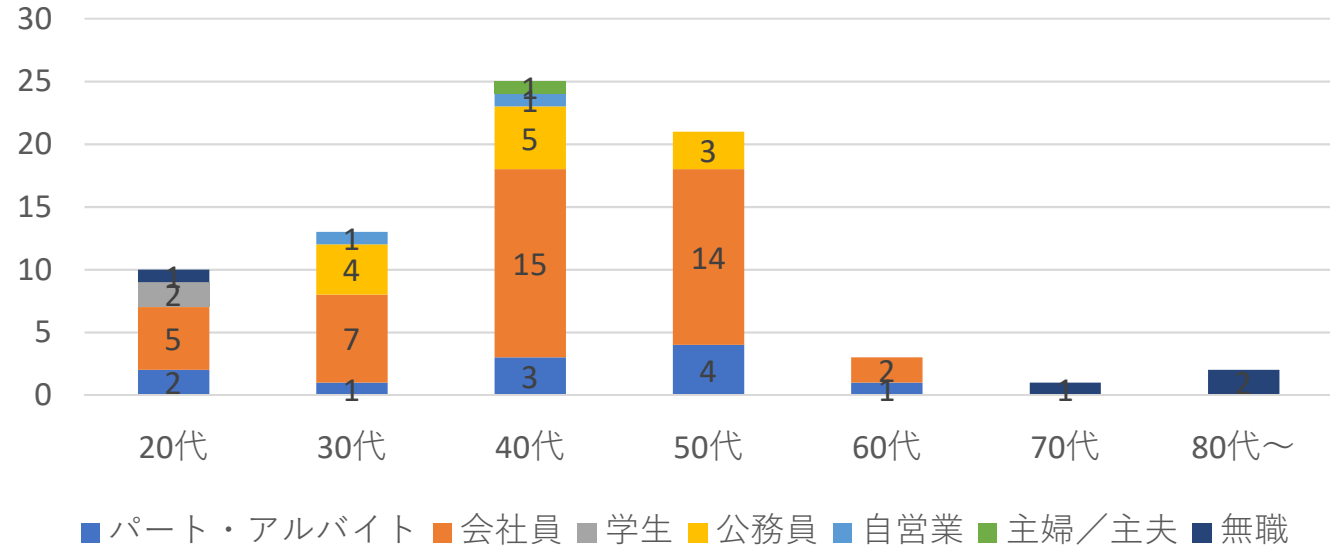
調査期間：18日間
回答数：75人

■年齢構成比



■ 20代 ■ 30代 ■ 40代 ■ 50代 ■ 60代 ■ 70代 ■ 80代～

■年齢・職業形態別構成比



| 年齢／職業 | パート・アルバイト | 会社員 | 学生 | 公務員 | 自営業 | 主婦／主夫 | 無職 | 総計 | |
|-------|-----------|-------|------|-------|------|-------|------|--------|--------|
| 20代 | 2 | 5 | 2 | 0 | 0 | 0 | 0 | 10 | 13.3% |
| 30代 | 1 | 7 | 0 | 4 | 1 | 0 | 0 | 13 | 17.3% |
| 40代 | 3 | 15 | 0 | 5 | 1 | 1 | 0 | 25 | 33.3% |
| 50代 | 4 | 14 | 0 | 3 | 0 | 0 | 0 | 21 | 28.0% |
| 60代 | 1 | 2 | 0 | 0 | 0 | 0 | 0 | 3 | 4.0% |
| 70代 | 0 | 0 | 0 | 0 | 0 | 0 | 1 | 1 | 1.3% |
| 80代～ | 0 | 0 | 0 | 0 | 0 | 0 | 2 | 2 | 2.7% |
| 総計 | 11 | 43 | 2 | 12 | 2 | 1 | 4 | 75 | 100.0% |
| | 14.7% | 57.3% | 2.7% | 16.0% | 2.7% | 1.3% | 5.3% | 100.0% | |

- ・主な利用者年齢層として40～60代で約65%
次いで20～30代の利用で約31%
- ・職業別では会社員等で約90%
学生約3%，主婦/主夫・無職で約7%

(3) アンケート結果

■駐車場の利用目的

| | 回答数 | 構成比 |
|-------------|-----|--------|
| ライトラインを利用する | 74 | 98.7% |
| それ以外 | 1 | 1.3% |
| 総計 | 75 | 100.0% |

■ライトラインの利用目的

| | 回答数 | 構成比 |
|------------|-----|--------|
| 通勤 | 29 | 38.7% |
| 食事・社交・娯楽 | 16 | 21.3% |
| 買物 | 11 | 14.7% |
| ライトラインへの乗車 | 7 | 9.3% |
| 業務（出張・営業等） | 7 | 9.3% |
| 通院 | 2 | 2.7% |
| 通学 | 2 | 2.7% |
| （回答未選択） | 1 | 1.3% |
| 総計 | 75 | 100.0% |

■目的地

| | 回答数 | 構成比 |
|-----------|-----|--------|
| 宇都宮市中心部 | 47 | 62.7% |
| 栃木県外 | 13 | 17.3% |
| 栃木県内 | 10 | 13.3% |
| 宇都宮市中心部以外 | 5 | 6.7% |
| 総計 | 75 | 100.0% |

■開業前の外出手段

| | 回答数 | 構成比 |
|----------|-----|--------|
| 自家用車（運転） | 60 | 80.0% |
| 路線バス | 7 | 9.3% |
| 自家用車（同乗） | 2 | 2.7% |
| 自転車 | 2 | 2.7% |
| 自動二輪車 | 2 | 2.7% |
| 企業バス | 1 | 1.3% |
| 地域内交通 | 1 | 1.3% |
| 総計 | 75 | 100.0% |

- 通勤で約40%を占めているが、食事・社交・娯楽で約21%、買物で約15%となっており、通勤利用者に近い割合で、日常生活の移動手段としての利用が伺える。
- 開業前の外出手段が自家用車で80%を占めることから、公共交通への転換により、都心部への自動車流入抑制に寄与していることが伺える。

2 駐車場の利用状況アンケートについて

(3) アンケート結果

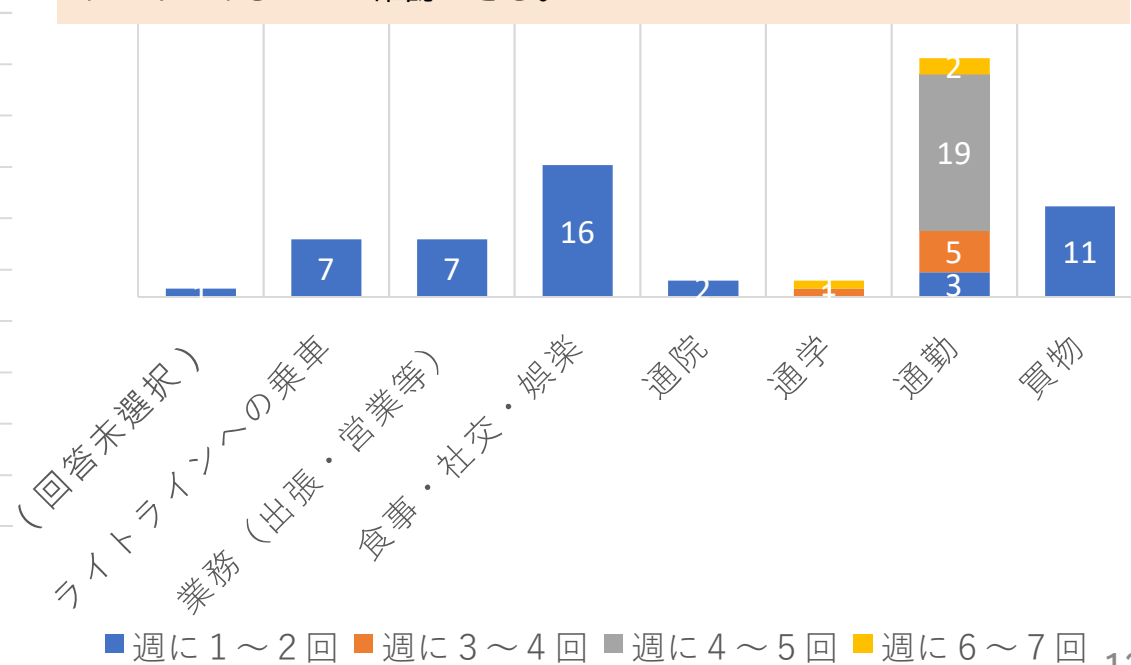
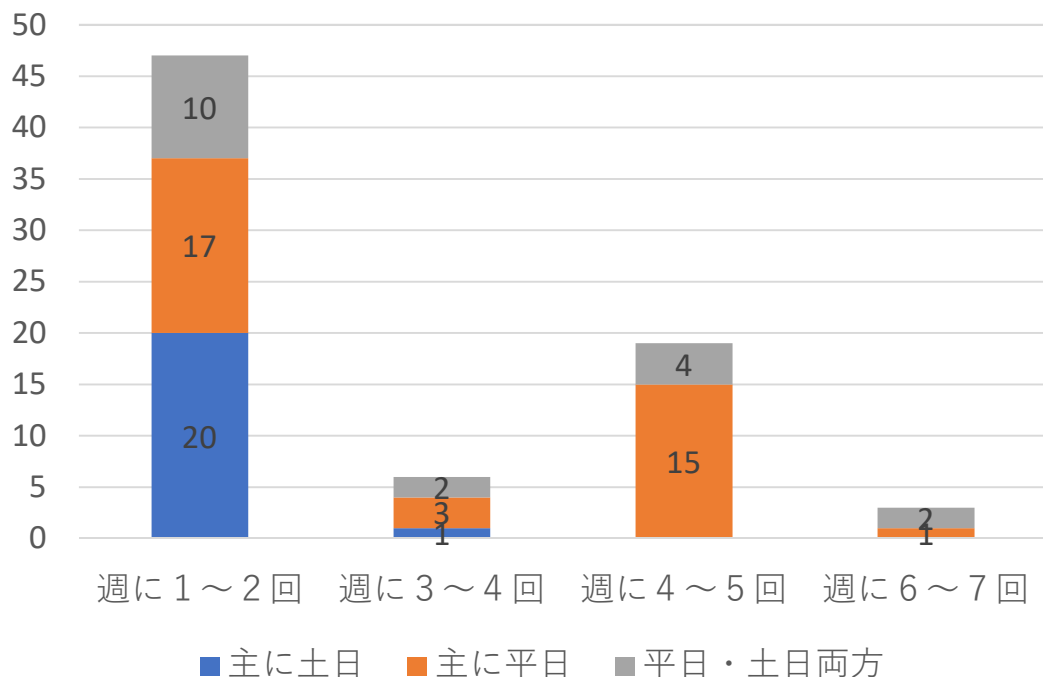
■ 駐車場の利用頻度

| | 主に土日 | 主に平日 | 平日・土日 両方 | 総計 | 構成比 |
|--------|-------|-------|-------------|--------|--------|
| 週に1～2回 | 20 | 17 | 10 | 47 | 62.7% |
| 週に3～4回 | 1 | 3 | 2 | 6 | 8.0% |
| 週に4～5回 | | 15 | 4 | 19 | 25.3% |
| 週に6～7回 | | 1 | 2 | 3 | 4.0% |
| 総計 | 21 | 36 | 18 | 75 | 100.0% |
| 構成比 | 28.0% | 48.0% | 24.0% | 100.0% | |

■ 駐車時間帯

| | 回答数 | 構成比 |
|--------|-----|--------|
| 1日（終日） | 41 | 54.7% |
| 主に午後 | 15 | 20.0% |
| 主に午前 | 19 | 25.3% |
| 総計 | 75 | 100.0% |

・ライトラインの利用目的で「通勤」が約40%を占めているなか、利用頻度では週に2回以下の利用者が約63%、3回以上の利用者が約37%であり、利用頻度の目的別の内訳においては、「通勤」にバラツキがあることが確認できる。



駐車場の利用状況アンケートについて

(4) まとめ

- ・ 駐車場増設後も多くの方にご利用いただいている。

| 停留場 | 駐車台数（当初） | 最大利用台数 | 1日平均利用台数 |
|--------------------|-----------|----------|----------|
| 平石 | 46台※（27台） | 44台（96%） | 36台（78%） |
| 清原地区市民センター前 | 85台（64台） | 73台（86%） | 62台（73%） |
| 飛山城跡 | 45台（8台） | 26台（58%） | 21台（47%） |
| 【参考】芳賀町工業団地管理センター前 | 55台※（55台） | 31台（56%） | 26台（47%） |



- ・ 開業後「自動車からの転換が約8割」，目的地を「宇都宮駅周辺(経由含む)とする人が約8割」



自動車から公共交通への転換
都心部への自動車の流入抑制

| 目的地 | 回答数 | 構成比 | 開業前の外出手段 | 回答数 | 構成比 |
|-----------|-----|--------|----------|-----|--------|
| 宇都宮市中心部 | 47 | 62.7% | 自家用車（運転） | 60 | 80.0% |
| | | | 路線バス | 7 | 9.3% |
| 栃木県外 | 13 | 17.3% | 自家用車（同乗） | 2 | 2.7% |
| | | | 自転車 | 2 | 2.7% |
| | | | 自動二輪車 | 2 | 2.7% |
| 栃木県内 | 10 | 13.3% | 企業バス | 1 | 1.3% |
| 宇都宮市中心部以外 | 5 | 6.7% | 地域内交通 | 1 | 1.3% |
| 総計 | 75 | 100.0% | 総計 | 75 | 100.0% |

- ・ 引き続き，利用状況の把握に努め，必要に応じて利用環境の充実を図っていく。