

令和4年 災害の記録

栃木県県土整備部河川課

序 文

近年、大規模な地震や水害等の自然災害が頻発しており、令和4年においても例外はなく、3月の最大震度6強を観測した福島県沖地震をはじめ、7月、8月には前線や低気圧の影響による西日本から北日本の広い範囲での大雨、9月には九州を中心に記録的な豪雨となった台風第14号や東日本の太平洋側を中心に豪雨となった台風第15号の襲来、そして12月の東北・北陸での大雪など、これら全国各地で発生した自然の猛威は、人命や被災地域の生活に大きく影響を及ぼすとともに、公共土木施設においても約1万箇所、約4千億円の被害を発生させました。

本県においても、令和4年は3月の日光市において発生した雪崩による橋梁災1箇所をはじめ、9月の台風第15号により那珂川町の河川2箇所と茂木町の道路2箇所が被災し、合計5箇所、約4,700万円の公共土木施設被害が発生しました。なお、被災した5箇所は令和5年12月には復旧が完了しています。

また、「令和元年東日本台風」での甚大な被害により改良復旧事業を導入した7河川については、令和4年3月に一級河川黒川、令和5年2月に一級河川思川の2河川を完成させ、永野川・荒川（塩谷）・秋山川・巴波川・田川の5河川についても早期完成に向け鋭意進めているところです。

引き続き、気候変動に伴い頻発・激甚化する水害・土砂災害等に対し、流域のあらゆる関係者で取組む「流域治水」の考え方にに基づき、計画的に水害を防ぐ河川整備などのハード対策を進めるとともに、住民の避難行動に必要な情報提供の拡充を図るなど、防災・減災対策を充実・強化して参ります。

本書は令和4年に発生した災害の記録をまとめたものであり、今後の防災減災対策を推進するための一助となれば幸いです。

令和5年12月

河川課長 日 原 順

目 次

| | |
|---------------------------------|----|
| ○ 序 文 | |
| ○ 令和 4 年 災害の記録 | |
| 1 気象状況 | |
| (1) 年間の気象概況 | 1 |
| (2) 第 1 次査定 (3 月 23 日 雪崩) | 5 |
| (3) 第 2 次査定 (9 月 24 日 台風第 15 号) | 11 |
| (4) 査定結果 | 24 |
| 2 事前打合せ (令和 4 年発生災害) | 26 |
| 3 応急工事 (令和 4 年発生災害) | 26 |
| 4 令和 4 年度に実施した再調査及び成功認定 | 26 |
| 5 資 料 | |
| (1) 異常気象等に伴う防災センター待機記録 | 28 |
| (2) 防災情報発表一覧 | 30 |
| (3) 過去の災害の記録 (災害復旧事業決定額) | 31 |
| ○ 編集後記 | |

1 気象状況

(1) 年間の気象概況

令和4年の栃木県月別気象概況を以下の表にまとめる。

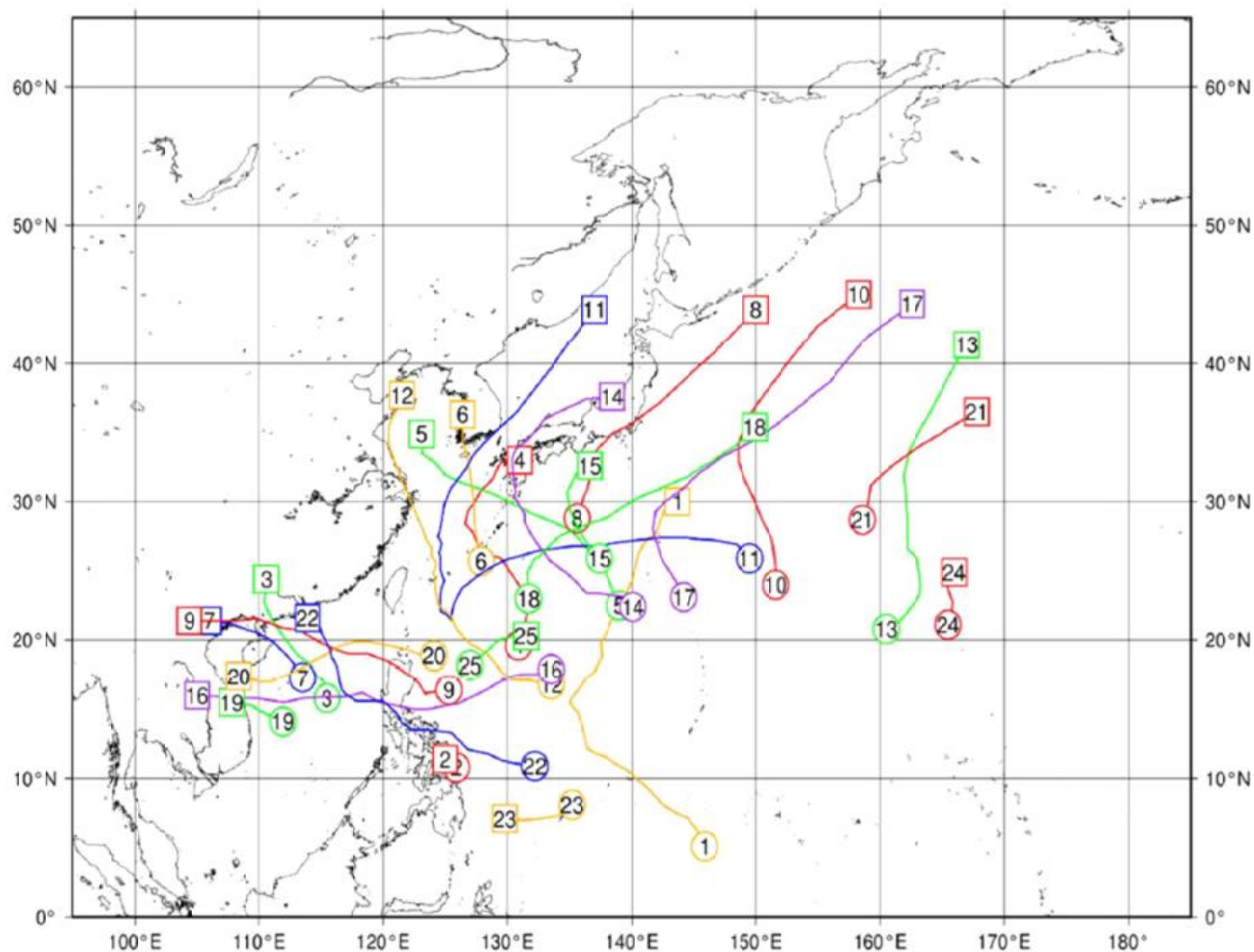
栃木県の月別気象概況

| 月 | 気象概況 | 気温 | 降水量 | 日照時間 |
|----|--|------------------------|-------------------------|--------------------------|
| 1月 | この期間は、冬型の気圧配置や高気圧に覆われることが多かった。下旬は前線や低気圧が本州南岸を進んだことで曇りの日もあった。上旬から中旬にかけてと下旬後半は寒気が流れ込みやすかった。 | 平年並から低かった | 平年並から少なかった(今市はかなり少ない) | 平年並から多かった |
| 2月 | この期間は、上旬と、中旬の終わりから下旬にかけては、冬型の気圧配置となることが多く寒気が流れ込みやすかったため、気温が低くなった。10日頃から20日頃にかけては南岸低気圧がたびたび通過して雪や雨が降ったが、高気圧が通過して晴れる日もあったため、日照時間はかなり多くなった。 | 平年並から低かった(那須烏山はかなり低い) | 平年並となった(那須烏山は少ない、足利は多い) | 平年並からかなり多かった(土呂部は少ない) |
| 3月 | この期間は、シベリア高気圧の勢力が平年より弱く、大陸からの寒気の影響を受けにくかった。また、中旬には日本海を通る低気圧に向かって南から暖かい空気が流れ込んだ時期があったため気温は高かった。移動性高気圧に覆われて晴れた日が多く、低気圧の影響を受けにくかったため、日照時間は多かった。 | 平年より高いから高かった | 平年並から少なかった(小山は多い) | 平年並から多かった(五十里、土呂部はかなり多い) |
| 4月 | この期間は、前半を中心に高気圧に覆われて晴れたことや暖かい空気が流れ込んだため、気温はかなり高かった。後半は寒気と暖気の影響を交互に受けたため、気温の変動が大きかった。また、前線や低気圧が本州南岸付近をたびたび通過した影響でまとまった降水となった日もあった。 | 平年よりかなり高かった(奥日光は高い) | 平年並から多かった | 平年並から少なかった |
| 5月 | この期間は、北日本を中心に高気圧に覆われやすく、晴れた日が多かったが、本州南岸を通過した低気圧や前線の影響を受けた時期があった。26日から27日にかけては、日本海を東進した低気圧に向かって暖かく湿った空気が流れ込んだ影響もあり、27日は北部で日降水量が100mm以上となった所があった。 | 平年並から高かった(土呂部、那須烏山は低い) | 平年並から多かった | 平年並から多かった(那須烏山は少ない) |
| 6月 | この期間は、月の前半はオホーツク海高気圧の影響などで冷たい空気が流れ込んだために気温が平年を下回ったが、月の後半は太平洋高気圧が強まって暖かい空気が流れ込みやすかったため平年を上回り、特に下旬は記録的な高温となった。また、下旬には太平洋高気圧の東・西日本への張り出しが強まって梅雨前線が北上したため、低気圧や梅雨前線の影響を受けにくかった。 | 平年より高いからかなり高かった | 平年並からかなり少なかった | 平年並から多かった |

| 月 | 気象概況 | 気温 | 降水量 | 日照時間 |
|-----|--|---|--|--|
| 7月 | この期間は、上旬と下旬は高気圧に覆われて晴れた日があったが、上旬の中頃から下旬の中頃にかけては台風第4号や低気圧、前線、湿った空気などの影響で曇りや雨の日が多かった。このため、月降水量は多くなった所があった。 | 平年より高 いからかな り高かった | 平年並から かなり多か った(葛 生、栃木は 少ない) | 平年並から 多かった (奥日光は 少ない) |
| 8月 | この期間は、上旬は太平洋高気圧に覆われて晴れた日もあったが、低気圧や前線などの影響を受けやすかったため曇りや雨の降った日が多かった。 13日は伊豆半島に上陸した台風第8号の影響を受けた。また、27日から28日は前線に向かって流れ込んだ暖かく湿った空気の影響で大雨となった所があった。 | 平年並から 高かった | 平年並から かなり少な かった | 平年より少 なかつた (五十里、 今市はかな り少ない、 奥日光は平 年並) |
| 9月 | この期間は、前線や湿った空気、台風などの影響を受けやすく、曇りや雨の日が多かった。中旬の終わりは台風第14号の影響で大雨となった所があり、下旬の前半は台風第15号の影響で大雨となった所があった。暖かい空気が流れ込みやすかったため、月平均気温は高かった。 | 平年より高 かった(大田 原、奥日光 はかなり高 い) | 平年並から 多かつた (土呂部は 少ない) | 平年並から 多かつた |
| 10月 | この期間は、上旬は低気圧や前線、湿った空気の影響を受けやすかったため、曇りや雨の日が多かった。中旬から下旬は高気圧に覆われやすく、晴れた日が多かった。 上旬の後半と中旬の終わり、下旬の中頃に強い寒気が流れ込んだため、気温の変動が大きかった。 | 平年より低 かつた(佐 野は平年 並、那須烏 山はかなり 低い) | 平年より少 なかつた (宇都宮、 佐野は平年 並、那須高 原、黒磯は かなり少な い) | 平年並から 多かつた |
| 11月 | この期間は、上旬から中旬にかけて高気圧に覆われて晴れた日が多かったが、下旬は低気圧や前線の影響をたびたび受けたため、天気は短い周期で変わった。 寒気の影響が弱く、低気圧に向かって南から暖かい空気が流れ込んだ時期もあったため、月平均気温は多くの地点でかなり高かった。 | 平年より高 いからかな り高かった | 平年並とな った(土呂 部は、多 い) | 平年並から 多かつた |
| 12月 | この期間は、冬型の気圧配置や高気圧に覆われて晴れの日が多くなったが、北部山地では大雪になった日もあった。 また、日本付近に寒気が流れ込んだ影響を受けた。 | 平年並から 低かつた | 平年並とな った(真岡 は多い、黒 磯は少な い) | 平年並から 少なかつた (那須高 原、奥日光 はかなり少 ない) |

出典：栃木県気象年報令和4年（2022年）加工資料（宇都宮地方気象台）

令和4(2022)年の台風経路図



経路の両端の○と□は台風の発生位置と消滅位置、数字は台風番号を示す。台風は、協定世界時を基準として1月1日0時以降最初に発生した台風を第1号とし、その後発生した順に番号を付けている。

本県は、9月に発生した台風第15号の大雨の影響により数箇所の公共土木施設が被災を受けた。

出典：2022年の台風について（気象庁）

令和4(2022)年月別降水量表

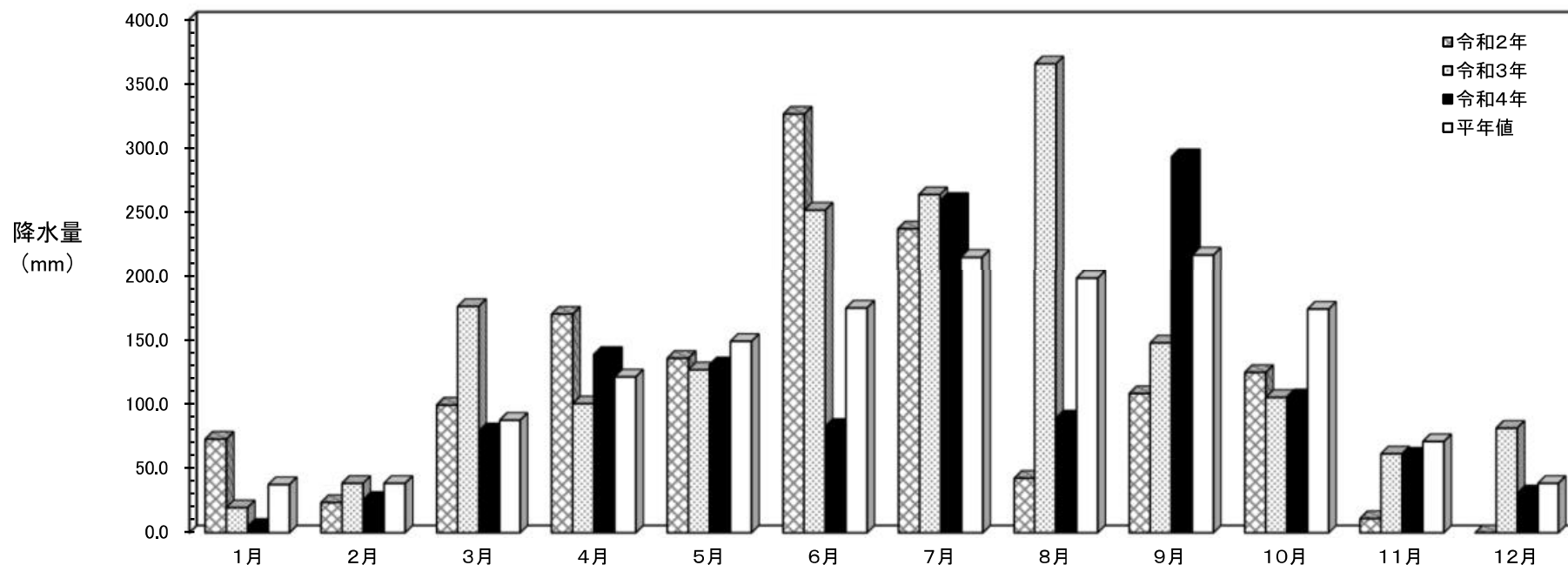
表1-1-2

(単位:mm)

観測地点:宇都宮

| | 1月 | 2月 | 3月 | 4月 | 5月 | 6月 | 7月 | 8月 | 9月 | 10月 | 11月 | 12月 | 累計 | 凡例 |
|------|-------|-------|-------|--------|--------|-------|---------|---------|---------|---------|---------|---------|---------|-------|
| 令和2年 | 73.0 | 23.5 | 99.5 | 170.5 | 136.0 | 326.5 | 237.5 | 42.5 | 108.5 | 125.0 | 11.0 | 0.0 | | |
| | 73.0 | 96.5 | 196.0 | 366.5 | 502.5 | 829.0 | 1,066.5 | 1,109.0 | 1,217.5 | 1,342.5 | 1,353.5 | 1,353.5 | 1,353.5 | 下段累計 |
| 令和3年 | 19.5 | 38.5 | 176.5 | 100.5 | 127.0 | 252.0 | 264.0 | 365.5 | 148.0 | 105.5 | 61.5 | 81.5 | | |
| | 19.5 | 58.0 | 234.5 | 335.0 | 462.0 | 714.0 | 978.0 | 1,343.5 | 1,491.5 | 1,597.0 | 1,658.5 | 1,740.0 | 1,740.0 | 下段累計 |
| 令和4年 | 5.0 | 26.0 | 79.5 | 139.0 | 131.0 | 83.0 | 259.5 | 89.5 | 293.5 | 106.0 | 60.5 | 31.0 | | |
| | 5.0 | 31.0 | 110.5 | 249.5 | 380.5 | 463.5 | 723.0 | 812.5 | 1,106.0 | 1,212.0 | 1,272.5 | 1,303.5 | 1,303.5 | 下段累計 |
| 平年値 | 37.5 | 38.5 | 87.7 | 121.5 | 149.2 | 175.2 | 215.4 | 198.5 | 217.2 | 174.4 | 71.1 | 38.5 | | |
| | 37.5 | 76.0 | 163.7 | 285.2 | 434.4 | 609.6 | 825.0 | 1,023.5 | 1,240.7 | 1,415.1 | 1,486.2 | 1,524.7 | 1,524.7 | 下段累計 |
| 対前年比 | 25.6% | 67.5% | 45.0% | 138.3% | 103.1% | 32.9% | 98.3% | 24.5% | 198.3% | 100.5% | 98.4% | 38.0% | | % |
| | 25.6% | 53.4% | 47.1% | 74.5% | 82.4% | 64.9% | 73.9% | 60.5% | 74.2% | 75.9% | 76.7% | 74.9% | 74.9% | 下段累計比 |
| 対平年比 | 13.3% | 67.5% | 90.6% | 114.4% | 87.8% | 47.4% | 120.5% | 45.1% | 135.1% | 60.8% | 85.1% | 80.5% | | % |
| | 13.3% | 40.8% | 67.5% | 87.5% | 87.6% | 76.0% | 87.6% | 79.4% | 89.1% | 85.6% | 85.6% | 85.5% | 85.5% | 下段累計比 |

※平年値は1991年～2020年の30年平均値



出典: 栃木県気象年報令和4年(2022年)加工資料(宇都宮地方気象台)

(2) 第1次査定(3月23日 雪崩)

(被災概況)

令和4(2022)年3月16日深夜に発生した地震の影響により、冬期通行止期間中の一般国道120号真砂橋(日光市湯元地内)見上げ斜面において雪崩が発生し、①真砂橋の橋梁用防護柵、②車両用防護柵が被災した。

発生した雪崩は、本斜面に配する雪崩防護壁により一部捕捉したが、雪崩総量は捕捉できず擁壁を乗り越え、下流に位置する一般国道120号真砂橋に流出し被災した。

なお、被災日は通行止め解除に向けた除雪作業にて雪崩による被災を発見した令和4(2022)年3月23日とした。

(査定決定概要)

| 事業主体 | 工事番号 | 事務所名 | 路河川名 | 箇所 | | | 金額(千円) | | 決定概要 |
|------|------|------|----------|-----|----|-----|--------|--------|--------------------|
| | | | | 市町 | 大字 | 字 | 申請 | 決定 | |
| 県 | 1 | 日光土木 | 一般国道120号 | 日光市 | 湯元 | 真砂橋 | 13,604 | 13,604 | 橋梁用防護柵工 車両用防護柵工 |

査定日 6月21日～22日

雪崩発生後の斜面状況(令和4(2022)年3月24日撮影)



斜面の長さは740m、斜面勾配は40°、雪崩の発生箇所や走路は樹木がなく草本類が繁茂した沢底となっている。写真の既設雪崩防護壁の下流には、被災した一般国道120号真砂橋がある。

被災箇所付近の斜面状況写真（空撮）

3地点から発生した雪崩は、740mの斜面、40°の斜面を走路とし、雪崩総量は $V=14,025\text{ m}^3$ （右写真①）と算出された。

14,025 m^3 の雪崩総量は、既設の雪崩防護壁により $V=9,000\text{ m}^3$ が捕捉され（②）一般国道120号真砂橋へ $V=5,025\text{ m}^3$ （③）が流出した。

2022. 5. 19 撮影

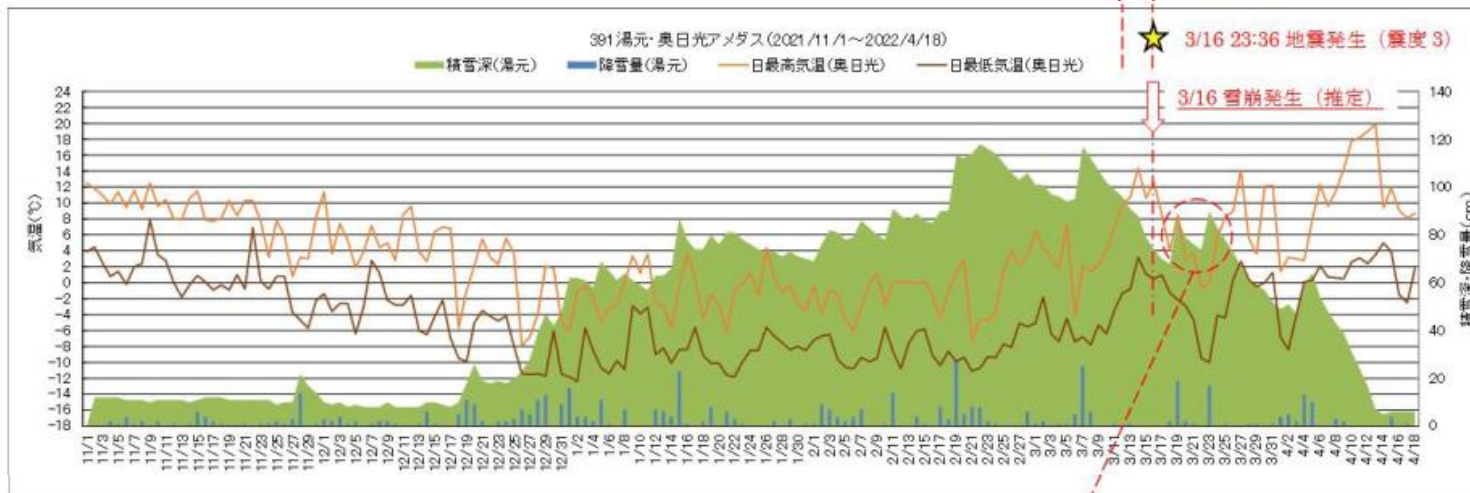


被災箇所の気象状況及び雪崩発生原因の推定

3月13日～17日にかけて気温が高めに推移し、融雪が進むことにより地山との摩擦力が低下傾向にあったと考える。この状況と3月16日の地震発生（震度3）が複合的に作用して全層雪崩が発生したと推測する。

- ・雪崩発生日：令和4（2022）年3月16日 深夜
- ・雪崩形態：斜面上部を発生区とした全層雪崩
- ・雪崩発生層厚：約85cm

気温が高めに推移し融雪が進んでいる
（地山との摩擦力低下）



| R3年度 | 391湯元 積雪深(00:00) | 391湯元 降雪量 | 奥日光アメダス 最高気温(℃) | 奥日光アメダス 最低気温(℃) |
|-----------|---------------------|--------------|--------------------|--------------------|
| 2022/3/1 | 101 | 1 | 6.5 | -5.1 |
| 2022/3/2 | 101 | 2 | 4.4 | -1.8 |
| 2022/3/3 | 97 | 0 | 3.2 | -6.4 |
| 2022/3/4 | 96 | 1 | 1.7 | -7.4 |
| 2022/3/5 | 94 | 1 | 7.3 | -4.5 |
| 2022/3/6 | 95 | 5 | -4.1 | -7.4 |
| 2022/3/7 | 117 | 25 | 2.1 | -6.8 |
| 2022/3/8 | 112 | 6 | 1.4 | -7.8 |
| 2022/3/9 | 107 | 0 | 2.2 | -5.3 |
| 2022/3/10 | 102 | 0 | 4 | -6.4 |
| 2022/3/11 | 99 | 1 | 6.9 | -3.5 |
| 2022/3/12 | 96 | 0 | 9.9 | -1.3 |
| 2022/3/13 | 91 | 1 | 10.7 | -0.8 |
| 2022/3/14 | 88 | 0 | 14.4 | 3.2 |
| 2022/3/15 | 79 | 0 | 10.6 | 1.1 |
| 2022/3/16 | 74 | 0 | 12.6 | 0.5 |
| 2022/3/17 | 70 | 0 | 8.6 | 1 |
| 2022/3/18 | 68 | 2 | 4 | -1.3 |
| 2022/3/19 | 87 | 19 | 8.5 | -2.1 |
| 2022/3/20 | 79 | 2 | 2.8 | -2.9 |

気温上昇

雪崩発生

（後述「年最大積雪深の平均値の算定」より、斜面上部の積雪深は湯元より2割程度多いことを踏まえ、3月17日(0:00)の積雪深（湯元で70cm）を考慮して、雪崩発生層厚は85cmと推定）



デブリ上の積雪（20cm程度の新しい雪）

※デブリ：崩落して堆積した雪の塊

査定申請概要

(申請)

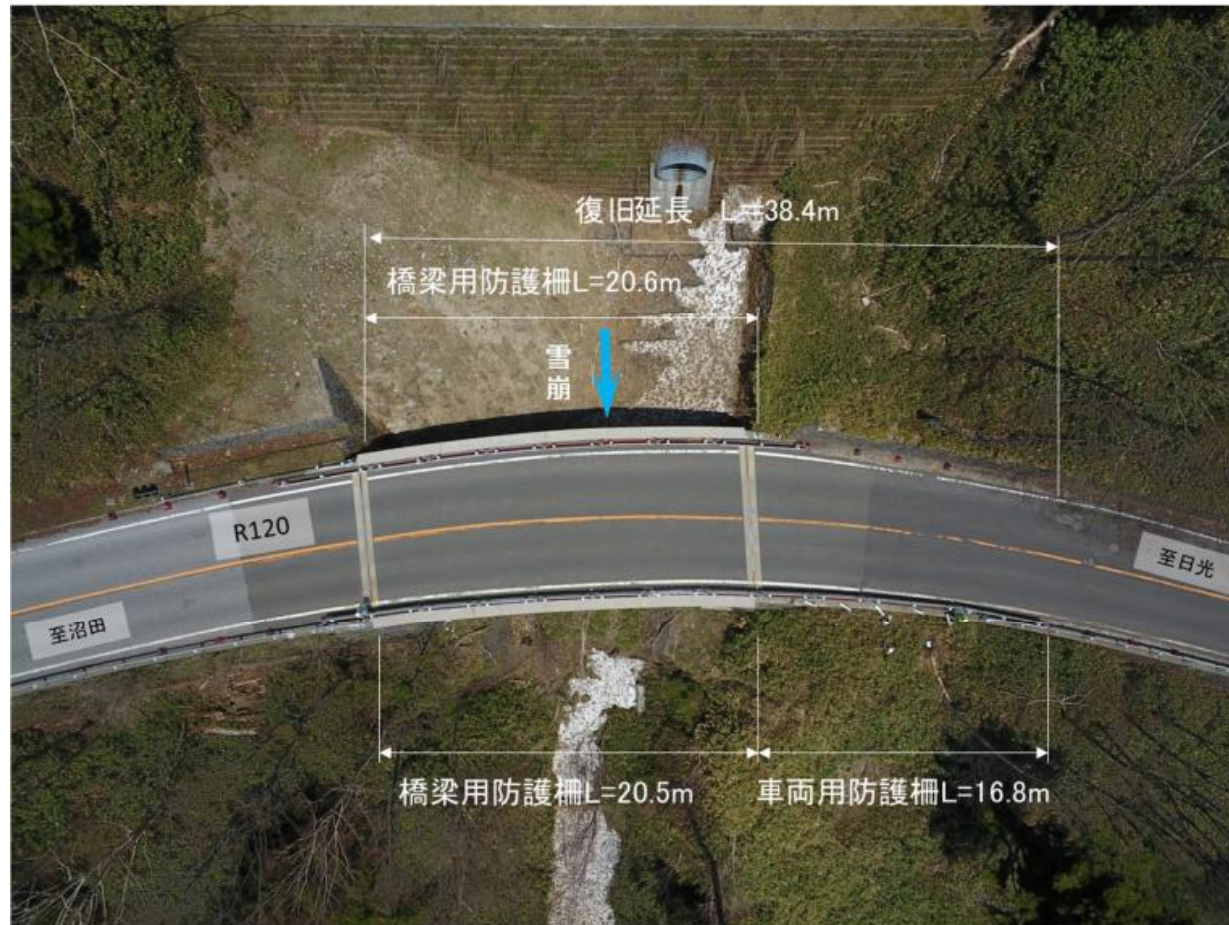
復旧延長 L=38.4m

橋梁用防護柵 L=41.0m (左側 20.5m+右側 20.6m)

車両用防護柵 L=17.0m (左側 16.8m)

※防護柵の合計値は小数点以下を四捨五入

申請額 (決定額) C=13,604 千円



一般国道120号(日光市湯元真砂橋)

【被災状況】



【復旧完了状況】

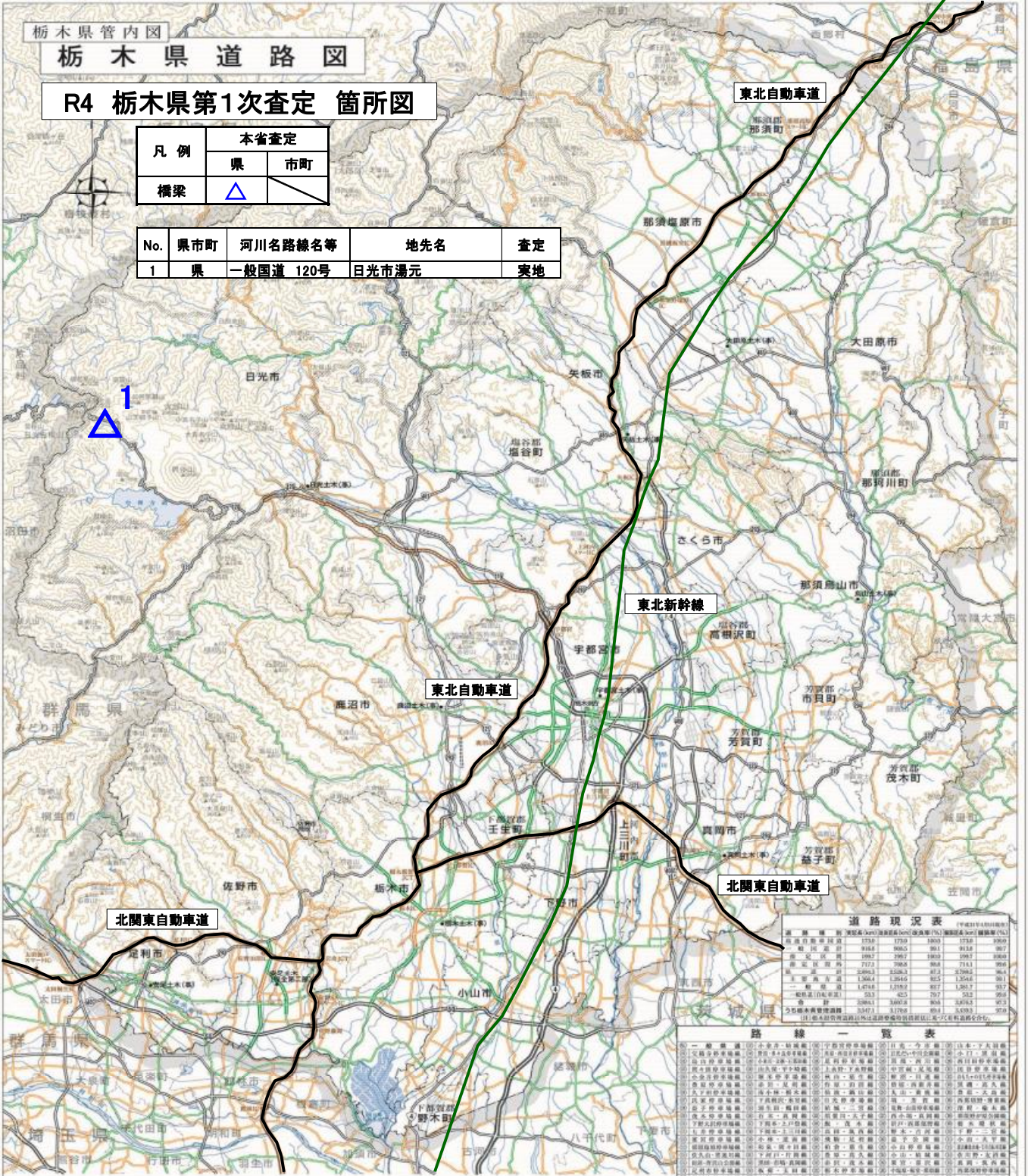


栃木県管内図 栃木県道路図

R4 栃木県第1次査定箇所図

| | | |
|----|------|----|
| 凡例 | 本省査定 | |
| | 県 | 市町 |
| 橋梁 | △ | |

| No. | 県市町 | 河川名路線名等 | 地先名 | 査定 |
|-----|-----|-----------|-------|----|
| 1 | 県 | 一般国道 120号 | 日光市湯元 | 実地 |

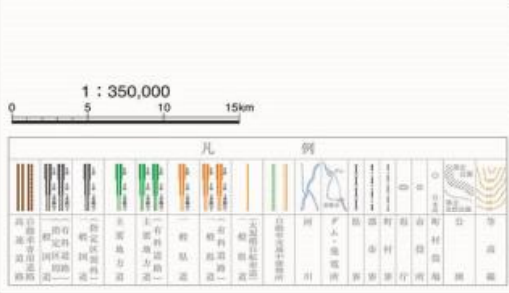


道路現況表

| 道路種別 | 延長(km) | 舗装率(%) | 橋長(km) | 橋架率(%) |
|-------|--------|--------|--------|--------|
| 一般国道 | 1750 | 100 | 1800 | 100 |
| 主要地方道 | 914 | 99 | 90 | 99 |
| 一般地方道 | 1992 | 99 | 1803 | 99 |
| 支線地方道 | 7172 | 99 | 680 | 99 |
| 河川 | 2494 | 0 | 0 | 0 |
| 主要河川 | 1364 | 0 | 0 | 0 |
| 一般河川 | 1130 | 0 | 0 | 0 |
| 合計 | 5233 | 99 | 5233 | 99 |

路線一覧表

| 路線番号 | 路線名称 | 起点 | 終点 | 延長(km) | 備考 |
|------|----------|-------|-------|--------|------|
| 1 | 一般国道120号 | 日光市湯元 | 日光市湯元 | 0 | 実地査定 |
| 2 | 一般国道120号 | 日光市湯元 | 日光市湯元 | 0 | 実地査定 |
| ... | ... | ... | ... | ... | ... |

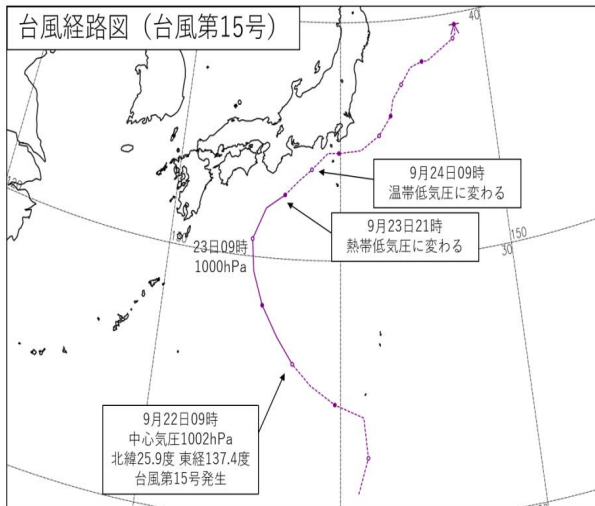


(3) 第2次査定(9月24日 台風第15号)

(気象概況)

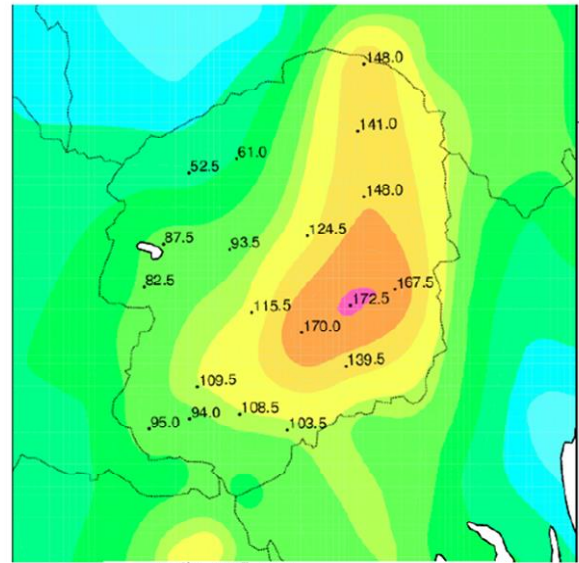
台風第15号は、9月22日09時に日本の南で発生し、進路を北西から次第に北へ変え、23日21時に紀伊半島の南で熱帯低気圧に変わり、北東へ進んだ後、24日09時までに静岡県の上で温帯低気圧に変わった。この台風の周辺の発達した雨雲により、東日本太平洋側を中心に大雨となり、静岡県や愛知県では23日夕方から24日明け方にかけて猛烈な雨や非常に激しい雨が降り、線状降水帯が発生するなど記録的な大雨となった。

栃木県では県東部を中心に100mmを超過する大雨となり、高根沢観測所において、令和4(2022)年9月23日16:00~24日24:00に172.5mmを記録した。



経路上の○印は午前9時、●印は午後9時の位置で→は消滅を示す。
経路の実線は台風、破線は熱帯低気圧・温帯低気圧の期間を示す。

令和4年台風第15号経路図



アメダス積算降水量分布図

(令和4(2022)年9月23日16:00~24日24:00)

出典: 災害時気象報告 令和4年台風第15号による9月22日から9月24日にかけての大雨等及びアメダス積算降水量分布図(気象庁及び宇都宮地方気象台)

(査定決定概要)

栃木県においては、那珂川町で河川の増水により土羽護岸が浸食される被害が2箇所、茂木町で道路見下げ法面の崩落が2箇所の計4箇所の公共土木施設に被害があった。

| 事業主体 | 工事番号 | 事務所名 市町名 | 路河川名 | 箇所 | | | 金額(千円) | | 決定概要 |
|------|------|-------------|---------|------|-------|------|--------|--------|---------------------|
| | | | | 市町 | 大字 | 字 | 申請 | 決定 | |
| 県 | 2 | 烏山土木 | 一級河川武茂川 | 那珂川町 | 健武 | 太郎橋上 | 12,726 | 12,726 | ブロック張工 ブロック積工 |
| 県 | 3 | 烏山土木 | 一級河川武茂川 | 那珂川町 | 大山田上郷 | 反田橋上 | 9,065 | 9,065 | ブロック張工 |
| 町 | 1 | 茂木町 | 町道川口線 | 茂木町 | 飯野 | 川口 | 1,692 | 1,692 | ブロック積工 アスファルト舗装工 |
| 町 | 2 | 茂木町 | 町道竹原生井線 | 茂木町 | 町田 | 栗生仲沢 | 9,860 | 9,860 | ブロック積工 コンクリート舗装工 |

査定日 11月24日~25日

(降雨状況)

大気の状態が不安定となり、栃木県では9月23日夜のはじめ頃から雨が降り始め、24日の日中にかけて激しい雨となった。

総雨量については、高根沢観測所の175.5mmをはじめ、宇都宮観測所173.0mm、那須烏山観測所169.0mm、大田原観測所150.0mmを観測した。

雨量表（令和4年9月23日から9月24日）

| 観測所 | 所在地 | 総雨量 (mm) | 最大時間雨量(mm) | | | 最大24時間雨量(mm) | | | 備考 |
|------|-----------------------|-------------|------------|------|---------------|--------------|-------------------------|--|----|
| | | | 雨量 | 月日 | 時間 | 雨量 | 月日・時間 | | |
| 那須高原 | 那須町大島 (大田原土木管内) | 149.5 | 50.5 | 9/24 | 1:00 ~ 2:00 | 148.0 | 9/23 18:00 ~ 9/24 18:00 | | |
| 五十里 | 日光市五十里 (日光土木管内) | 65.5 | 11.0 | 9/24 | 1:00 ~ 2:00 | 61.0 | 9/23 18:00 ~ 9/24 18:00 | | |
| 黒磯 | 那須塩原市埼玉 (大田原土木管内) | 143.0 | 33.0 | 9/24 | 1:00 ~ 2:00 | 141.0 | 9/23 17:00 ~ 9/24 17:00 | | |
| 土呂部 | 日光市土呂部 (日光土木管内) | 56.0 | 7.5 | 9/23 | 23:00 ~ 0:00 | 54.0 | 9/23 15:00 ~ 9/24 15:00 | | |
| 大田原 | 大田原市中田原 (大田原土木管内) | 150.0 | 21.5 | 9/24 | 8:00 ~ 9:00 | 148.0 | 9/23 17:00 ~ 9/24 17:00 | | |
| 奥日光 | 日光市中宮祠 (日光土木管内) | 97.0 | 13.0 | 9/24 | 0:00 ~ 1:00 | 89.5 | 9/23 15:00 ~ 9/24 15:00 | | |
| 今市 | 日光市瀬川 (日光土木管内) | 97.5 | 19.5 | 9/24 | 1:00 ~ 2:00 | 93.5 | 9/23 17:00 ~ 9/24 17:00 | | |
| 塩谷 | 塩谷町玉生 (矢板土木管内) | 127.5 | 29.0 | 9/24 | 1:00 ~ 2:00 | 124.5 | 9/23 17:00 ~ 9/24 17:00 | | |
| 足尾 | 日光市足尾町 (日光土木管内) | 96.0 | 13.5 | 9/24 | 0:00 ~ 1:00 | 86.5 | 9/23 7:00 ~ 9/24 7:00 | | |
| 高根沢 | 高根沢町上高根沢 (矢板土木管内) | 175.5 | 21.5 | 9/24 | 14:00 ~ 15:00 | 172.0 | 9/23 18:00 ~ 9/24 18:00 | | |
| 那須烏山 | 那須烏山市愛宕台 (烏山土木管内) | 169.0 | 36.5 | 9/24 | 14:00 ~ 15:00 | 167.5 | 9/23 20:00 ~ 9/24 20:00 | | |
| 鹿沼 | 鹿沼市見野 (鹿沼土木管内) | 120.0 | 22.0 | 9/24 | 7:00 ~ 8:00 | 115.5 | 9/23 18:00 ~ 9/24 18:00 | | |
| 宇都宮 | 宇都宮市明保野町 (宇都宮土木管内) | 173.0 | 36.5 | 9/24 | 12:00 ~ 13:00 | 170.0 | 9/23 17:00 ~ 9/24 17:00 | | |
| 葛生 | 佐野市豊代町 (安足土木管内) | 114.5 | 23.0 | 9/24 | 0:00 ~ 1:00 | 109.5 | 9/23 18:00 ~ 9/24 18:00 | | |
| 真岡 | 真岡市下籠谷 (真岡土木管内) | 141.0 | 30.0 | 9/24 | 13:00 ~ 14:00 | 139.5 | 9/23 18:00 ~ 9/24 18:00 | | |
| 足利 | 足利市上洗垂町 (安足土木管内) | 103.5 | 26.0 | 9/24 | 0:00 ~ 1:00 | 95.0 | 9/23 17:00 ~ 9/24 17:00 | | |
| 佐野 | 佐野市小中町 (安足土木管内) | 99.0 | 18.0 | 9/24 | 0:00 ~ 1:00 | 94.0 | 9/23 17:00 ~ 9/24 17:00 | | |
| 栃木 | 栃木市平井町 (栃木土木管内) | 112.0 | 24.0 | 9/24 | 0:00 ~ 1:00 | 108.5 | 9/23 18:00 ~ 9/24 18:00 | | |
| 小山 | 小山市出井 (栃木土木管内) | 105.5 | 22.5 | 9/24 | 1:00 ~ 2:00 | 103.5 | 9/23 18:00 ~ 9/24 18:00 | | |

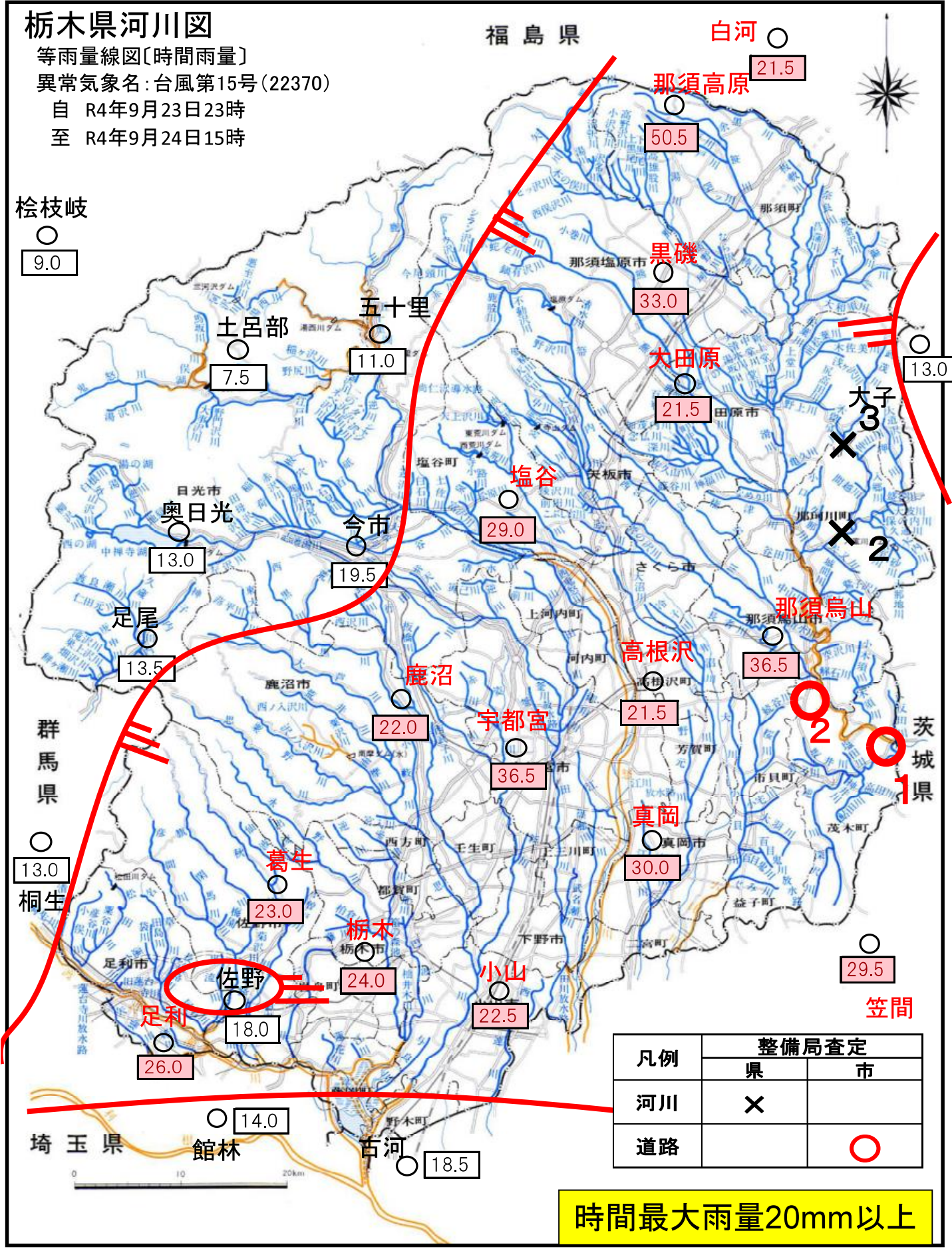
栃木県河川図

等雨量線図〔時間雨量〕

異常気象名: 台風第15号(22370)

自 R4年9月23日23時

至 R4年9月24日15時



| 凡例 | 整備局査定 | |
|----|-------|---|
| | 県 | 市 |
| 河川 | × | |
| 道路 | | ○ |

時間最大雨量20mm以上

栃木県河川図

等雨量線図〔24時間雨量〕

異常気象名：台風第15号(22370)

自 R4年9月23日7時

至 R4年9月24日20時

楡枝岐

○
38.5

土呂部
○
54.0

五十里
○
61.0

日光市
奥日光
○
89.5

今市
○
93.5

塩谷
○
124.5

大田原
○
148.0

太子
○
81.5

足尾
○
86.5

鹿沼
○
115.5

宇都宮
○
170.0

高根沢
○
172.0

那須烏山
○
167.5

群馬県

桐生
○
67.5

葛生
○
109.5

栃木
○
108.5

小山
○
103.5

真岡
○
139.5

茨城県

笠間
○
94.0

埼玉県

館林
○
70.5

古河
○
74.5

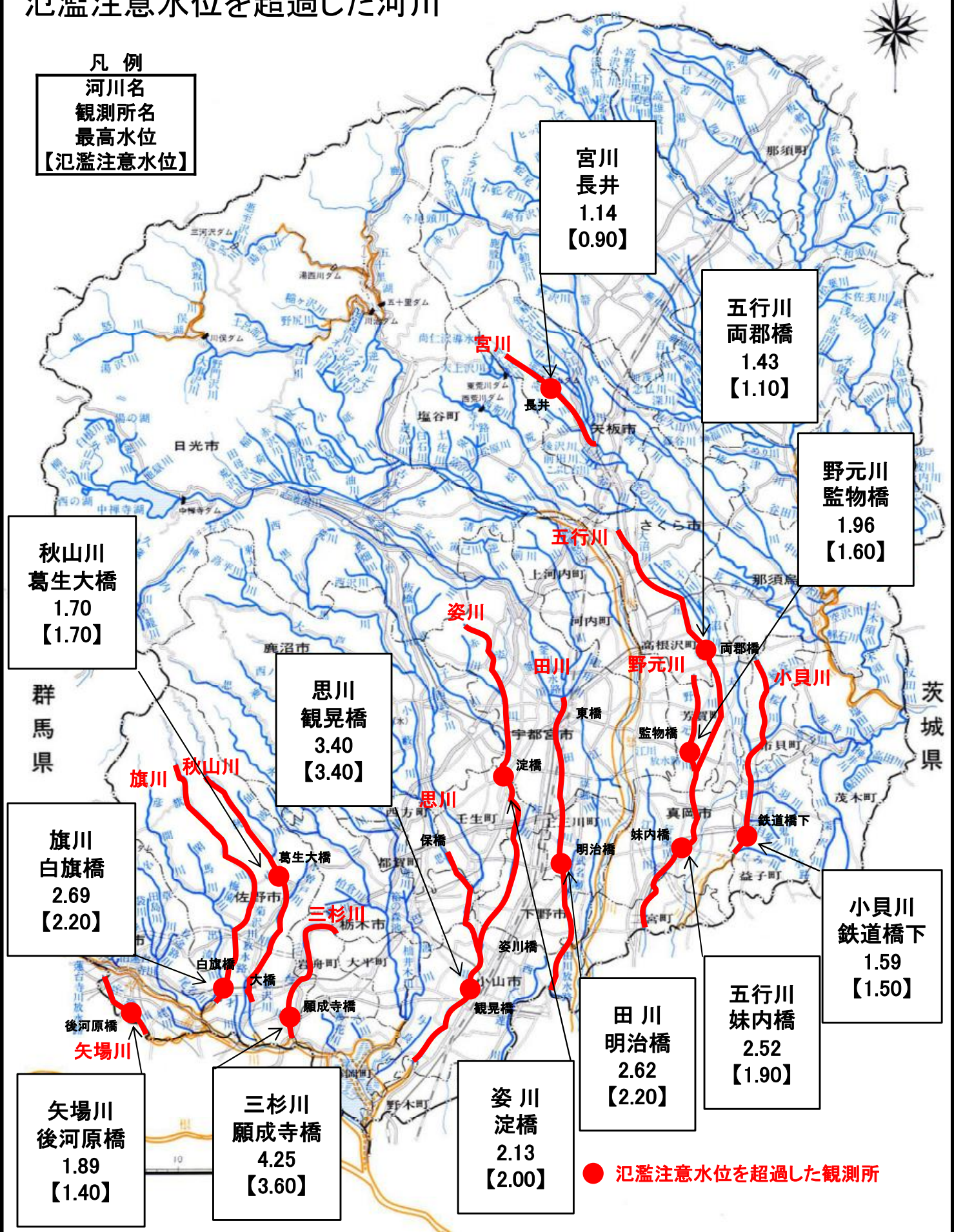
| 凡例 | 整備局査定 | |
|----|-------|---|
| | 県 | 市 |
| 河川 | × | |
| 道路 | | ○ |

24時間雨量80mm以上

氾濫注意水位を超過した河川



凡例
 河川名
 観測所名
 最高水位
 【氾濫注意水位】



● 氾濫注意水位を超過した観測所

時間降雨量表

濃い網掛け:時間最大雨量

薄い網掛け:24時間最大雨量

太線囲み:連続雨量

| 観測所番号 | 41011 | 41076 | 41091 | 41116 | 41141 | 41166 | 41171 | 41181 | 41211 | 41241 | 41246 | 41271 | 41276 | 41311 | 41331 | 41356 | 41361 | 41371 | 41376 | | |
|-------|-------|-------|-------|-------|-------|-------|-------|-------|-------|-------|-------|-------|-------|-------|-------|-------|-------|-------|-------|-----|-----|
| 観測所名 | 那須高原 | 五十里 | 黒磯 | 土呂部 | 大田原 | 奥日光 | 今市 | 塩谷 | 足尾 | 高根沢 | 那須烏山 | 鹿沼 | 宇都宮 | 葛生 | 真岡 | 足利 | 佐野 | 栃木 | 小山 | | |
| 所属 | 气象台 | 气象台 | 气象台 | 气象台 | 气象台 | 气象台 | 气象台 | 气象台 | 气象台 | 气象台 | 气象台 | 气象台 | 气象台 | 气象台 | 气象台 | 气象台 | 气象台 | 气象台 | 气象台 | | |
| 月日時 | 種類 | | | | | | | | | | | | | | | | | | | | |
| 9月23日 | 1 | 0.0 | 0.0 | 0.0 | 0.0 | 0.0 | 0.0 | 0.0 | 0.0 | 0.0 | 0.0 | 0.0 | 0.0 | 0.0 | 0.0 | 0.0 | 0.0 | 0.0 | 0.0 | 0.0 | |
| | 2 | 0.0 | 0.0 | 0.0 | 0.0 | 0.0 | 0.0 | 0.0 | 0.0 | 0.0 | 0.0 | 0.0 | 0.0 | 0.0 | 0.0 | 0.0 | 0.0 | 0.0 | 0.0 | 0.0 | |
| | 3 | 0.0 | 0.0 | 0.0 | 0.0 | 0.0 | 0.0 | 0.0 | 0.0 | 0.0 | 0.0 | 0.0 | 0.0 | 0.0 | 0.0 | 0.0 | 0.0 | 0.0 | 0.0 | 0.0 | |
| | 4 | 0.0 | 0.0 | 0.0 | 0.0 | 0.0 | 0.0 | 0.0 | 0.0 | 0.0 | 0.0 | 0.0 | 0.0 | 0.0 | 0.0 | 0.0 | 0.0 | 0.0 | 0.0 | 0.0 | |
| | 5 | 0.0 | 0.0 | 0.0 | 0.0 | 0.0 | 0.0 | 0.5 | 0.0 | 0.0 | 0.0 | 0.0 | 0.0 | 0.0 | 0.0 | 0.0 | 0.0 | 0.0 | 0.5 | 0.5 | 0.0 |
| | 6 | 0.0 | 0.0 | 0.0 | 0.0 | 0.0 | 0.0 | 0.5 | 0.5 | 0.5 | 1.0 | 1.0 | 0.5 | 0.5 | 1.0 | 1.0 | 0.5 | 1.0 | 0.5 | 0.5 | 0.5 |
| | 7 | 0.0 | 1.0 | 0.5 | 0.5 | 0.5 | 1.0 | 0.5 | 0.5 | 1.5 | 0.5 | 0.0 | 2.0 | 0.5 | 2.0 | 0.0 | 3.0 | 2.5 | 1.5 | 0.5 | |
| | 8 | 0.5 | 2.5 | 0.5 | 1.0 | 1.0 | 3.0 | 2.0 | 1.5 | 6.0 | 1.0 | 0.5 | 1.5 | 1.0 | 1.0 | 1.0 | 3.5 | 1.0 | 0.5 | 0.5 | |
| | 9 | 0.5 | 1.0 | 0.5 | 0.0 | 0.0 | 1.5 | 0.5 | 0.5 | 2.5 | 0.5 | 0.5 | 0.5 | 0.5 | 0.5 | 0.5 | 0.0 | 0.5 | 0.5 | 0.5 | 0.5 |
| | 10 | 0.0 | 0.0 | 0.5 | 0.5 | 0.5 | 1.0 | 0.5 | 0.0 | 1.0 | 0.0 | 0.0 | 0.0 | 0.0 | 0.0 | 0.5 | 0.0 | 0.5 | 0.0 | 0.0 | 0.0 |
| | 11 | 0.5 | 0.0 | 0.0 | 0.0 | 0.0 | 0.0 | 0.0 | 0.0 | 0.0 | 0.0 | 0.0 | 0.0 | 0.0 | 0.0 | 0.0 | 0.0 | 0.0 | 0.0 | 0.0 | 0.0 |
| | 12 | 0.0 | 0.0 | 0.0 | 0.0 | 0.0 | 0.0 | 0.0 | 0.0 | 0.0 | 0.0 | 0.0 | 0.0 | 0.0 | 0.0 | 0.0 | 0.0 | 0.0 | 0.0 | 0.0 | 0.0 |
| | 13 | 0.0 | 0.0 | 0.0 | 0.0 | 0.0 | 0.0 | 0.0 | 0.0 | 0.0 | 0.0 | 0.0 | 0.0 | 0.0 | 0.0 | 0.0 | 0.0 | 0.0 | 0.0 | 0.0 | 0.0 |
| | 14 | 0.0 | 0.0 | 0.0 | 0.0 | 0.0 | 0.0 | 0.0 | 0.0 | 0.0 | 0.0 | 0.0 | 0.0 | 0.0 | 0.0 | 0.0 | 0.0 | 0.0 | 0.0 | 0.0 | 0.0 |
| | 15 | 0.0 | 0.0 | 0.0 | 0.0 | 0.0 | 0.0 | 0.0 | 0.0 | 0.0 | 0.0 | 0.0 | 0.0 | 0.0 | 0.0 | 0.0 | 0.0 | 0.0 | 0.0 | 0.0 | 0.0 |
| | 16 | 0.0 | 0.0 | 0.0 | 1.5 | 0.0 | 2.0 | 0.0 | 0.0 | 1.5 | 0.0 | 0.0 | 0.0 | 0.0 | 0.0 | 0.0 | 0.0 | 0.0 | 0.0 | 0.0 | 0.0 |
| | 17 | 0.0 | 0.0 | 0.0 | 0.5 | 0.0 | 1.0 | 0.0 | 0.0 | 0.5 | 0.0 | 0.0 | 0.0 | 0.0 | 0.0 | 0.0 | 0.0 | 0.0 | 0.0 | 0.0 | 0.0 |
| | 18 | 0.0 | 0.0 | 0.5 | 0.0 | 0.5 | 0.5 | 1.0 | 1.0 | 0.5 | 0.0 | 0.0 | 0.0 | 1.5 | 0.0 | 0.0 | 1.0 | 0.5 | 0.0 | 0.0 | 0.0 |
| | 19 | 1.5 | 1.0 | 1.5 | 1.5 | 0.0 | 2.5 | 1.0 | 1.0 | 1.0 | 0.5 | 0.0 | 0.5 | 0.0 | 0.5 | 0.5 | 2.5 | 0.5 | 0.5 | 1.0 | 1.0 |
| | 20 | 1.0 | 1.0 | 1.0 | 3.0 | 1.5 | 7.5 | 2.5 | 2.0 | 8.5 | 4.0 | 0.0 | 3.0 | 1.5 | 0.5 | 2.0 | 3.0 | 2.0 | 0.5 | 1.0 | 1.0 |
| | 21 | 11.5 | 4.5 | 10.5 | 5.0 | 8.5 | 2.5 | 1.5 | 3.5 | 3.0 | 4.0 | 1.0 | 1.5 | 1.5 | 16.5 | 5.0 | 0.5 | 17.0 | 5.5 | 1.0 | 1.0 |
| | 22 | 4.5 | 6.0 | 3.0 | 3.0 | 9.0 | 2.5 | 11.0 | 4.0 | 2.5 | 6.5 | 3.0 | 7.0 | 1.0 | 1.5 | 9.5 | 1.0 | 0.5 | 4.0 | 2.0 | 2.0 |
| | 23 | 1.0 | 5.0 | 1.5 | 3.0 | 1.0 | 5.0 | 3.0 | 0.0 | 5.5 | 2.5 | 17.0 | 0.0 | 0.0 | 2.0 | 5.0 | 4.0 | 2.0 | 0.5 | 0.0 | 0.0 |
| | 24 | 6.0 | 7.0 | 3.0 | 7.5 | 2.0 | 10.0 | 8.0 | 2.0 | 9.5 | 2.5 | 17.5 | 2.5 | 0.5 | 4.5 | 3.5 | 25.0 | 4.0 | 1.0 | 1.5 | 1.5 |

時間降雨量表

濃い網掛け:時間最大雨量

薄い網掛け:24時間最大雨量

太線囲み:連続雨量

| 観測所番号 | | 41011 | 41076 | 41091 | 41116 | 41141 | 41166 | 41171 | 41181 | 41211 | 41241 | 41246 | 41271 | 41276 | 41311 | 41331 | 41356 | 41361 | 41371 | 41376 |
|----------|----|-------|-------|-------|-------|-------|-------|-------|-------|-------|-------|-------|-------|-------|-------|-------|-------|-------|-------|-------|
| 観測所名 | | 那須高原 | 五十里 | 黒磯 | 土呂部 | 大田原 | 奥日光 | 今市 | 塩谷 | 足尾 | 高根沢 | 那須烏山 | 鹿沼 | 宇都宮 | 葛生 | 真岡 | 足利 | 佐野 | 栃木 | 小山 |
| 所属 | | 気象台 | 気象台 | 気象台 | 気象台 | 気象台 | 気象台 | 気象台 | 気象台 | 気象台 | 気象台 | 気象台 | 気象台 | 気象台 | 気象台 | 気象台 | 気象台 | 気象台 | 気象台 | 気象台 |
| 月日時 | 種類 | | | | | | | | | | | | | | | | | | | |
| 9月24日 | 1 | 4.5 | 6.0 | 18.0 | 6.0 | 19.0 | 13.0 | 7.5 | 19.5 | 13.5 | 19.0 | 5.0 | 11.0 | 30.0 | 23.0 | 10.5 | 26.0 | 18.0 | 24.0 | 15.5 |
| | 2 | 50.5 | 11.0 | 33.0 | 7.0 | 21.0 | 7.5 | 19.5 | 29.0 | 8.5 | 20.5 | 5.0 | 17.5 | 25.0 | 3.5 | 22.0 | 3.5 | 2.5 | 6.0 | 22.5 |
| | 3 | 19.0 | 3.5 | 23.5 | 4.5 | 19.5 | 9.5 | 5.0 | 7.0 | 8.5 | 5.5 | 14.0 | 4.0 | 3.5 | 4.5 | 2.5 | 4.0 | 3.5 | 3.0 | 6.0 |
| | 4 | 8.0 | 5.5 | 5.0 | 3.0 | 3.5 | 3.5 | 6.5 | 4.5 | 1.5 | 2.5 | 3.5 | 4.0 | 5.0 | 3.5 | 2.5 | 1.5 | 3.5 | 3.0 | 3.0 |
| | 5 | 7.0 | 1.0 | 4.0 | 1.5 | 3.0 | 3.0 | 2.5 | 3.0 | 2.5 | 3.5 | 3.5 | 2.5 | 4.0 | 1.0 | 2.5 | 1.0 | 1.5 | 3.0 | 3.0 |
| | 6 | 2.5 | 1.0 | 2.0 | 1.0 | 2.5 | 5.0 | 1.0 | 1.0 | 3.0 | 2.0 | 2.5 | 1.5 | 1.5 | 4.0 | 0.5 | 4.5 | 4.0 | 2.0 | 0.5 |
| | 7 | 0.0 | 2.5 | 0.0 | 2.0 | 0.0 | 7.0 | 8.5 | 2.5 | 7.0 | 1.5 | 0.0 | 7.5 | 1.0 | 13.5 | 1.5 | 7.0 | 7.5 | 0.5 | 0.5 |
| | 8 | 6.5 | 3.0 | 7.5 | 2.0 | 7.5 | 4.0 | 6.0 | 14.0 | 3.5 | 1.0 | 1.0 | 22.0 | 8.0 | 17.5 | 0.0 | 3.0 | 12.5 | 12.0 | 0.5 |
| | 9 | 7.5 | 1.5 | 14.0 | 0.5 | 21.5 | 2.0 | 4.0 | 16.0 | 2.0 | 16.0 | 11.5 | 10.5 | 15.5 | 5.5 | 5.0 | 0.0 | 3.0 | 8.0 | 3.0 |
| | 10 | 13.0 | 0.5 | 10.5 | 0.5 | 11.5 | 0.5 | 2.5 | 4.0 | 1.0 | 12.5 | 5.5 | 3.0 | 10.0 | 0.0 | 9.0 | 0.0 | 0.0 | 3.5 | 5.0 |
| | 11 | 2.5 | 0.0 | 1.0 | 0.5 | 2.5 | 0.5 | 0.5 | 0.5 | 0.0 | 6.0 | 9.0 | 0.5 | 5.0 | 0.0 | 5.0 | 0.0 | 0.0 | 1.0 | 1.0 |
| | 12 | 0.5 | 1.0 | 1.5 | 0.5 | 1.0 | 0.0 | 0.0 | 0.5 | 0.0 | 10.0 | 2.5 | 1.0 | 4.5 | 4.0 | 2.0 | 7.5 | 9.0 | 9.5 | 2.5 |
| | 13 | 1.0 | 0.0 | 0.0 | 0.0 | 8.0 | 0.0 | 2.0 | 7.5 | 0.0 | 16.5 | 4.5 | 16.0 | 36.5 | 4.0 | 8.0 | 0.0 | 2.5 | 11.5 | 13.5 |
| | 14 | 0.0 | 0.0 | 0.0 | 0.0 | 5.0 | 0.0 | 0.0 | 2.0 | 0.5 | 14.0 | 24.0 | 0.0 | 4.5 | 0.0 | 30.0 | 0.0 | 0.0 | 8.0 | 19.0 |
| | 15 | 0.0 | 0.0 | 0.0 | 0.0 | 0.0 | 0.5 | 0.0 | 0.0 | 0.0 | 21.5 | 36.5 | 0.0 | 10.0 | 0.0 | 6.5 | 0.0 | 0.0 | 1.5 | 1.5 |
| | 16 | 0.0 | 0.0 | 0.0 | 0.0 | 0.0 | 0.0 | 0.0 | 0.0 | 0.0 | 0.0 | 1.0 | 0.0 | 0.0 | 0.0 | 6.5 | 0.0 | 0.0 | 0.0 | 0.0 |
| | 17 | 0.0 | 0.0 | 0.0 | 0.0 | 0.0 | 0.0 | 0.0 | 0.0 | 0.0 | 0.0 | 0.0 | 0.0 | 0.0 | 0.0 | 0.0 | 0.0 | 0.0 | 0.0 | 0.0 |
| | 18 | 0.0 | 0.0 | 0.0 | 0.0 | 0.0 | 0.0 | 0.0 | 0.0 | 0.0 | 0.0 | 0.0 | 0.0 | 0.0 | 0.0 | 0.0 | 0.0 | 0.0 | 0.0 | 0.0 |
| | 19 | 0.0 | 0.0 | 0.0 | 0.0 | 0.0 | 0.0 | 0.0 | 0.0 | 0.0 | 0.0 | 0.0 | 0.0 | 0.0 | 0.0 | 0.0 | 0.0 | 0.0 | 0.0 | 0.0 |
| | 20 | 0.0 | 0.0 | 0.0 | 0.0 | 0.0 | 0.0 | 0.0 | 0.0 | 0.0 | 0.0 | 0.0 | 0.0 | 0.0 | 0.0 | 0.0 | 0.0 | 0.0 | 0.0 | 0.0 |
| | 21 | 0.0 | 0.0 | 0.0 | 0.0 | 0.0 | 0.0 | 0.0 | 0.0 | 0.0 | 0.0 | 0.0 | 0.0 | 0.0 | 0.0 | 0.0 | 0.0 | 0.0 | 0.0 | 0.0 |
| | 22 | 0.0 | 0.0 | 0.0 | 0.0 | 0.0 | 0.0 | 0.0 | 0.0 | 0.0 | 0.0 | 0.0 | 0.0 | 0.0 | 0.0 | 0.0 | 0.0 | 0.0 | 0.0 | 0.0 |
| | 23 | 0.0 | 0.0 | 0.0 | 0.0 | 0.0 | 0.0 | 0.0 | 0.0 | 0.0 | 0.5 | 0.0 | 0.0 | 0.0 | 0.0 | 0.0 | 0.0 | 0.0 | 0.0 | 0.0 |
| | 24 | 0.0 | 0.0 | 0.0 | 0.0 | 0.0 | 0.0 | 0.0 | 0.0 | 0.0 | 0.0 | 0.0 | 0.0 | 0.0 | 0.0 | 0.0 | 0.0 | 0.0 | 0.0 | 0.0 |
| 総降雨量計 | | 149.5 | 65.5 | 143.0 | 56.0 | 150.0 | 97.0 | 97.5 | 127.5 | 96.0 | 175.5 | 169.0 | 120.0 | 173.0 | 114.5 | 141.0 | 103.5 | 99.0 | 112.0 | 105.5 |
| 最大時間雨量 | | 50.5 | 11.0 | 33.0 | 7.5 | 21.5 | 13.0 | 19.5 | 29.0 | 13.5 | 21.5 | 36.5 | 22.0 | 36.5 | 23.0 | 30.0 | 26.0 | 18.0 | 24.0 | 22.5 |
| 最大24時間雨量 | | 148.0 | 61.0 | 141.0 | 54.0 | 148.0 | 89.5 | 93.5 | 124.5 | 86.5 | 172.0 | 167.5 | 115.5 | 170.0 | 109.5 | 139.5 | 95.0 | 94.0 | 108.5 | 103.5 |
| 摘要 | | | | | | | | | | | | | | | | | | | | |

一級河川 武茂川(那珂川町健武太郎橋上)

【被災状況】



【復旧完了状況】



一級河川 武茂川(那珂川町大山田上郷反田橋上)

【被災状況】



【復旧完了状況】



町道 川口線(茂木町飯野川口)

【被災状況】



【復旧完了状況】



町道 竹原生井線(茂木町町田栗生仲沢)

【被災状況】



【復旧完了状況】



(4) 査定結果

災害総計表 [令和4年災害 第1次査定]

(単位:千円)

| 工種 | 都道府県 | | | | 市町村 | | | | 計 | | | |
|----|------|--------|-----|--------|-----|----|-----|----|-----|--------|-----|--------|
| | 申請 | | 決定 | | 申請 | | 決定 | | 申請 | | 決定 | |
| | 箇所数 | 金額 | 箇所数 | 金額 | 箇所数 | 金額 | 箇所数 | 金額 | 箇所数 | 金額 | 箇所数 | 金額 |
| 橋梁 | 1 | 13,604 | 1 | 13,604 | | | | | 1 | 13,604 | 1 | 13,604 |
| 計 | 1 | 13,604 | 1 | 13,604 | | | | | 1 | 13,604 | 1 | 13,604 |

災害総計表 [令和4年災害 第2次査定]

(単位:千円)

| 工種 | 都道府県 | | | | 市町村 | | | | 計 | | | |
|----|------|--------|-----|--------|-----|--------|-----|--------|-----|--------|-----|--------|
| | 申請 | | 決定 | | 申請 | | 決定 | | 申請 | | 決定 | |
| | 箇所数 | 金額 | 箇所数 | 金額 | 箇所数 | 金額 | 箇所数 | 金額 | 箇所数 | 金額 | 箇所数 | 金額 |
| 河川 | 2 | 21,791 | 2 | 21,791 | | | | | 2 | 21,791 | 2 | 21,791 |
| 道路 | | | | | 2 | 11,552 | 2 | 11,552 | 2 | 11,552 | 2 | 11,552 |
| 計 | 2 | 21,791 | 2 | 21,791 | 2 | 11,552 | 2 | 11,552 | 4 | 33,343 | 4 | 33,343 |

災害総計表 [令和4年災害 全体]

(単位:千円)

| 工種 | 都道府県 | | | | 市町村 | | | | 計 | | | |
|----|------|--------|-----|--------|-----|--------|-----|--------|-----|--------|-----|--------|
| | 申請 | | 決定 | | 申請 | | 決定 | | 申請 | | 決定 | |
| | 箇所数 | 金額 | 箇所数 | 金額 | 箇所数 | 金額 | 箇所数 | 金額 | 箇所数 | 金額 | 箇所数 | 金額 |
| 河川 | 2 | 21,791 | 2 | 21,791 | | | | | 2 | 21,791 | 2 | 21,791 |
| 道路 | | | | | 2 | 11,552 | 2 | 11,552 | 2 | 11,552 | 2 | 11,552 |
| 橋梁 | 1 | 13,604 | 1 | 13,604 | | | | | 1 | 13,604 | 1 | 13,604 |
| 計 | 3 | 35,395 | 3 | 35,395 | 2 | 11,552 | 2 | 11,552 | 5 | 46,947 | 5 | 46,947 |

令和4年発生公共土木施設被害（異常気象別調書）

（単位：千円）

| 区分 | 雪崩：R4.3.23 | | | | 台風第15号：R4.9.24 | | | | 合 計 | | | | |
|-----------------------|------------|-----|--------|-----|----------------|--------|--------|--------|--------|--------|--------|--------|--------|
| | 申 請 | | 決 定 | | 申 請 | | 決 定 | | 申 請 | | 決 定 | | |
| | 箇所数 | 金 額 | 箇所数 | 金 額 | 箇所数 | 金 額 | 箇所数 | 金 額 | 箇所数 | 金 額 | 箇所数 | 金 額 | |
| 県 工 事 | 河川 | | | | 2 | 21,791 | 2 | 21,791 | 2 | 21,791 | 2 | 21,791 | |
| | 橋梁 | 1 | 13,604 | 1 | 13,604 | | | | | 1 | 13,604 | 1 | 13,604 |
| | 計 | 1 | 13,604 | 1 | 13,604 | 2 | 21,791 | 2 | 21,791 | 3 | 35,395 | 3 | 35,395 |
| 市 町 村 工 事 | 道路 | | | | 2 | 11,552 | 2 | 11,552 | 2 | 11,552 | 2 | 11,552 | |
| | 計 | | | | 2 | 11,552 | 2 | 11,552 | 2 | 11,552 | 2 | 11,552 | |
| 計 | 河川 | | | | 2 | 21,791 | 2 | 21,791 | 2 | 21,791 | 2 | 21,791 | |
| | 道路 | | | | 2 | 11,552 | 2 | 11,552 | 2 | 11,552 | 2 | 11,552 | |
| | 橋梁 | 1 | 13,604 | 1 | 13,604 | | | | | 1 | 13,604 | 1 | 13,604 |
| | 計 | 1 | 13,604 | 1 | 13,604 | 4 | 33,343 | 4 | 33,343 | 5 | 46,947 | 5 | 46,947 |

令和4年災 査定集計表（事務所別）[全体（第1次～第2次）]

（単位：千円）

| 事務所別 | 県・市町別 | 箇所数 決定額 | 1次査定 | | | | | 2次査定 | | | | | 総合計 | |
|------|-------|------------|------|----|----|--------|--------|--------|--------|----|--------|--------|--------|--------|
| | | | 河川 | 砂防 | 道路 | 橋梁 | 小計 | 河川 | 砂防 | 道路 | 橋梁 | 小計 | | |
| 日光 | 県 | 箇所数 | | | | 1 | 1 | | | | | | 1 | |
| | | 金額 | | | | 13,604 | 13,604 | | | | | | 13,604 | |
| | 市町 | 箇所数 | | | | | | | | | | | | |
| | | 金額 | | | | | | | | | | | | |
| | 小計 | 箇所数 | | | | 1 | 1 | | | | | | 1 | |
| | | 金額 | | | | 13,604 | 13,604 | | | | | | 13,604 | |
| 真岡 | 県 | 箇所数 | | | | | | | | | | | | |
| | | 金額 | | | | | | | | | | | | |
| | 市町 | 箇所数 | | | | | | | | | 2 | 2 | 2 | |
| | | 金額 | | | | | | | | | 11,552 | 11,552 | 11,552 | |
| | 小計 | 箇所数 | | | | | | | | | 2 | 2 | 2 | |
| | | 金額 | | | | | | | | | 11,552 | 11,552 | 11,552 | |
| 烏山 | 県 | 箇所数 | | | | | | 2 | | | | 2 | 2 | |
| | | 金額 | | | | | | 21,791 | | | | 21,791 | 21,791 | |
| | 市町 | 箇所数 | | | | | | | | | | | | |
| | | 金額 | | | | | | | | | | | | |
| | 小計 | 箇所数 | | | | | | | 2 | | | | 2 | 2 |
| | | 金額 | | | | | | | 21,791 | | | | 21,791 | 21,791 |
| 合計 | 県 | 箇所数 | | | | 1 | 1 | 2 | | | | 2 | 3 | |
| | | 金額 | | | | 13,604 | 13,604 | 21,791 | | | | 21,791 | 35,395 | |
| | 市町 | 箇所数 | | | | | | | | | 2 | 2 | 2 | |
| | | 金額 | | | | | | | | | 11,552 | 11,552 | 11,552 | |
| | 合計 | 箇所数 | | | | 1 | 1 | 2 | | | 2 | 4 | 5 | |
| | | 金額 | | | | 13,604 | 13,604 | 21,791 | | | 11,552 | 33,343 | 46,947 | |

2 事前打合せ（令和4年発生災害）

| 工事区分 | 査定番号 | 事務所名 | 工種 | 箇所名 (河川・路線名等) | 市町村 | 大字 | 打合せ日 | 打合せ要旨 | 打合せ先 | 査定官 |
|------|------|------|----|------------------|-----|----|---------|-------|------|------|
| 県 | 1 | 日光土木 | 橋梁 | (国)120号 | 日光市 | 湯元 | R4.5.27 | 橋梁災 | 本省 | 大熊 傑 |

3 応急工事（令和4年発生災害）

| 工事区分 | 査定番号 | 事務所名 | 工種 | 箇所名 (河川・路線名等) | 市町村 | 大字 | 被災日 | 応急仮工事 (千円) | 備考 |
|------|------|------|----|------------------|------|----|---------|---------------|----|
| 県 | 2 | 烏山土木 | 河川 | 一級河川 武茂川 | 那珂川町 | 健武 | R4.9.24 | 672 | 応仮 |

4 令和4年度に実施した再調査及び成功認定

(1) 再調査

対象：令和2年発生災害および令和元年発生災害に係る災害復旧助成事業

○令和2年発生災害

単位：円

| 災害年 | 査定番号 | 事務所名 市町名 | 河川名 路線名 | 施工位置 (地先名) | 国庫負担 対象額 (A) | 調査額 (B) | 差額 (B-A) | 備考 |
|-----|------|-------------|------------|---------------|--------------------|------------|-------------|----|
| 県工事 | | | | | | | | |
| 2 | 1 | 大田原土木 | (主)塩原矢板線 | 那須塩原市塩原 | 6,947,000 | 6,798,000 | -149,000 | |
| 2 | 2 | 大田原土木 | (主)塩原矢板線 | 那須塩原市塩原 | 9,091,000 | 8,778,000 | -313,000 | |
| | 県工事計 | | 2箇所 | | 16,038,000 | 15,576,000 | -462,000 | |
| 市工事 | | | | | | | | |
| 2 | 1 | 那須塩原市 | 市道 旧新湯線 | 那須塩原市塩原 | 8,609,000 | 8,074,000 | -535,000 | |
| 2 | 2 | 那須塩原市 | 市道 若葉通り線 | 那須塩原市塩原 | 6,168,000 | 6,204,000 | 36,000 | |
| | 市工事計 | | 2箇所 | | 14,777,000 | 14,278,000 | -499,000 | |

○災害復旧助成事業(令和元年災害)

単位：円

| 災害年 | 事務所名 | 河川名 路線名 | 施工位置 (地先名) | 当初決定工事費 (A) | 再調査申請額 (B) | 差額 (B-A) | 備考 |
|-----|------|-------------|----------------|----------------|---------------|--------------|-------|
| 1 | 鹿沼土木 | 一級河川 思川 | 鹿沼市 口栗野～久野 | 1,453,082,000 | 1,066,562,000 | -386,520,000 | 改良費のみ |
| 1 | 烏山土木 | 一級河川 荒川(塩谷) | 那須烏山市 向田～藤田 | 2,708,936,000 | 3,112,143,000 | 403,207,000 | 改良費のみ |

(2) 成功認定

対象：令和3年度に完成した災害復旧事業および改良復旧事業

○令和元年発生災害

| 災害年 | 査定番号 | 事務所名 | 河川名 路線名 | 施工位置 (地先名) | 査定決定額 (千円) | 実施設計額 (千円) | 差額 (千円) | 書類 検査 | 実地 検査 | 備考 |
|-----|------|-------|------------|---------------|---------------|---------------|------------|----------|----------|----|
| 1 | 261 | 宇都宮土木 | 一級河川 田川 | 宇都宮市屋板町 | 223,494 | 168,575 | -54,919 | ○ | | |
| 1 | 433 | 鹿沼土木 | 一級河川 武子川 | 鹿沼市深津 | 49,616 | 49,880 | 264 | ○ | | |
| 1 | 438 | 鹿沼土木 | 一級河川 黒川 | 鹿沼市見野 | 109,029 | 113,855 | 4,826 | ○ | ○ | |
| 1 | 439 | 鹿沼土木 | 一級河川 黒川 | 鹿沼市見野 | 73,258 | 77,646 | 4,388 | ○ | ○ | |
| 1 | 459 | 鹿沼土木 | 一級河川 栗野川 | 鹿沼市中栗野 | 51,022 | 55,825 | 4,803 | ○ | | |

| 災害年 | 査定番号 | 事務所名 | 河川名 路線名 | 施工位置 (地先名) | 査定決定額 (千円) | 実施設計額 (千円) | 差額 (千円) | 書類 検査 | 実地 検査 | 備考 |
|-----|------|-------|-------------|---------------|---------------|---------------|------------|----------|----------|----|
| 1 | 636 | 鹿沼土木 | 一級河川 武子川 | 鹿沼市深津 | 32,675 | 32,315 | -360 | ○ | | |
| 1 | 664 | 鹿沼土木 | 一級河川 思川 | 鹿沼市中粕尾 | 22,013 | 15,279 | -6,734 | ○ | | |
| 1 | 665 | 鹿沼土木 | 一級河川 思川 | 鹿沼市中粕尾 | 25,625 | 24,926 | -699 | ○ | | |
| 1 | 666 | 鹿沼土木 | 一級河川 思川 | 鹿沼市深程 | 57,685 | 50,534 | -7,151 | ○ | | |
| 1 | 904 | 鹿沼土木 | (主)鹿沼足尾線 | 鹿沼市中粕尾 | 70,245 | 68,009 | -2,236 | ○ | | |
| 1 | 488 | 栃木土木 | 一級河川 永野川 | 栃木市梅沢町 | 77,630 | 73,513 | -4,117 | ○ | | |
| 1 | 490 | 栃木土木 | 一級河川 永野川 | 栃木市梅沢町 | 47,108 | 34,430 | -12,678 | ○ | | |
| 1 | 697 | 栃木土木 | 一級河川 思川 | 栃木市西方町金井 | 73,089 | 96,481 | 23,392 | ○ | | |
| 1 | 725 | 栃木土木 | 一級河川 巴波川 | 小山市下初田 | 48,808 | 46,442 | -2,366 | ○ | | |
| 1 | 727 | 栃木土木 | 一級河川 赤津川 | 栃木市都賀町富張 | 57,292 | 63,415 | 6,123 | ○ | | |
| 1 | 728 | 栃木土木 | 一級河川 赤津川 | 栃木市新井町 | 30,751 | 25,130 | -5,621 | ○ | | |
| 1 | 749 | 矢板土木 | 一級河川 内川 | さくら市鷺宿 | 125,074 | 85,569 | -39,505 | ○ | | |
| 1 | 754 | 矢板土木 | 一級河川 中川 | 矢板市泉 | 83,572 | 92,928 | 9,356 | ○ | | |
| 1 | 164 | 大田原土木 | 一級河川 箒川 | 大田原市薄葉 | 22,342 | 17,193 | -5,149 | ○ | | |
| 1 | 167 | 大田原土木 | 一級河川 三蔵川 | 那須町大畑 | 48,353 | 40,304 | -8,049 | ○ | | |
| 1 | 353 | 大田原土木 | 一級河川 箒川 | 大田原市薄葉 | 76,997 | 70,675 | -6,322 | ○ | | |
| 1 | 514 | 大田原土木 | 一級河川 巻川 | 大田原市倉骨 | 44,094 | 47,366 | 3,272 | ○ | | |
| 1 | 597 | 大田原土木 | 箒川 | 那須塩原市塩原 | 29,308 | 71,357 | 42,049 | ○ | | |
| 1 | 603 | 大田原土木 | (主)伊王野白河線 | 那須町大畑 | 21,017 | 20,199 | -818 | ○ | | |
| 1 | 766 | 大田原土木 | 一級河川 熊川 | 大田原市荒井 | 17,393 | 22,396 | 5,003 | ○ | | |
| 1 | 802 | 大田原土木 | 一級河川 荒金沢川 | 那須町養沢 | 13,588 | 9,988 | -3,600 | ○ | | |
| 1 | 806 | 烏山土木 | 一級河川 荒川(塩谷) | 那須烏山市藤田 | 9,255 | 4,554 | -4,701 | ○ | | |
| 1 | 814 | 烏山土木 | 一級河川 荒川(塩谷) | 那須烏山市向田 | 29,250 | 16,632 | -12,618 | ○ | | |
| 1 | 829 | 烏山土木 | 一級河川 武茂川 | 那珂川町健武 | 122,643 | 139,964 | 17,321 | ○ | | |
| 合計 | | | | | 1,692,226 | 1,635,380 | | | | |

改良復旧事業

○災害復旧助成事業

| 災害年 | 交付年 | 事務所名 | 河川名 路線名 | 施工位置 (地先名) | 交付決定額 (千円) | 実施設計額 (千円) | 差額 (千円) | 書類 検査 | 実地 検査 | 備考 |
|-----|-----|------|------------|---------------|---------------|---------------|------------|----------|----------|----|
| 1 | 1 | 鹿沼土木 | 一級河川 思川 | 鹿沼市 口栗野～久野 | 743,000 | 743,000 | 0 | ○ | ○ | |

○河川等災害関連事業

| 災害年 | 交付年 | 事務所名 | 河川名 路線名 | 施工位置 (地先名) | 交付決定額 (千円) | 実施設計額 (千円) | 差額 (千円) | 書類 検査 | 実地 検査 | 備考 |
|-----|-----|------|------------|----------------|---------------|---------------|------------|----------|----------|----|
| 1 | 1 | 栃木土木 | 一級河川 黒川 | 壬生町 福和田～上稲葉 | 82,228 | 82,228 | 0 | ○ | ○ | |
| 1 | 2 | 栃木土木 | 一級河川 黒川 | 壬生町 福和田～上稲葉 | 82,230 | 50,393 | -31,837 | ○ | ○ | |

5 資料

(1) 異常気象等に伴う防災センター待機記録

令和4年度は、大雨・洪水に関する注意報・警報が、5月下旬から9月下旬にかけて宇都宮地方気象台から発表された。なお、下記表は過去30年間の河川グループの待機記録を示す。

異常気象等に伴う防災センター待機記録（河川グループ） 一覧表

| 年 度 | 注 意 報 発 表 回 数 ※1 | 警 報 発 表 回 数 ※1 | 特 別 警 報 発 表 回 数 ※2 | 河 川 G 待 機 回 数 ※3 | 河 川 G 延 べ 待 機 班 ※4 |
|--------|------------------------|----------------------|--------------------------|------------------------|--------------------------|
| 平成5年度 | 41 | 5 | — | 22 | 30 |
| 平成6年度 | 73 | 11 | — | 46 | 53 |
| 平成7年度 | 67 | 7 | — | 42 | 45 |
| 平成8年度 | 55 | 12 | — | 30 | 30 |
| 平成9年度 | 90 | 22 | — | 51 | 52 |
| 平成10年度 | 62 | 17 | — | 29 | 31 |
| 平成11年度 | 114 | 15 | — | 35 | 35 |
| 平成12年度 | 139 | 30 | — | 61 | 66 |
| 平成13年度 | 85 | 30 | — | 41 | 48 |
| 平成14年度 | 105 | 12 | — | 39 | 43 |
| 平成15年度 | 49 | 4 | — | 21 | 24 |
| 平成16年度 | 60 | 7 | — | 29 | 33 |
| 平成17年度 | 103 | 9 | — | 49 | 56 |
| 平成18年度 | 118 | 5 | — | 50 | 57 |
| 平成19年度 | 113 | 17 | — | 50 | 55 |
| 平成20年度 | 189 | 40 | — | 51 | 59 |
| 平成21年度 | 87 | 11 | — | 31 | 35 |
| 平成22年度 | 180 | 32 | — | 70 | 70 |
| 平成23年度 | 300 | 109 | — | 88 | 85 |
| 平成24年度 | 251 | 62 | — | 74 | 76 |
| 平成25年度 | 196 | 45 | — | 54 | 58 |
| 平成26年度 | 226 | 55 | — | 71 | 70 |
| 平成27年度 | 150 | 52 | 1 | 41 | 54 |
| 平成28年度 | 126 | 44 | — | 13 | 34 |
| 平成29年度 | 168 | 56 | — | 45(16) | 57(16) |
| 平成30年度 | 180 | 68 | — | 33(19) | 44(28) |
| 令和元年度 | 296 | 108 | 1 | 19(13) | 37(30) |
| 令和2年度 | 264 | 56 | — | 23(18) | 23(18) |
| 令和3年度 | 340 | 104 | — | 23(16) | 23(16) |
| 令和4年度 | 197 | 57 | — | 12(10) | 15(13) |
| 平均値 | 147 | 37 | | | |
| 最大値 | 340 | 109 | | | |

※1. 注意報・警報の発表回数は、大雨または洪水に係るものについてであり（雷・強風・暴風のみのは除く）更新発表も含めている。

※2. 平成27年の関東・東北豪雨において、関東地方で初となる大雨特別警報が栃木県に発表された。

※3. 河川G待機回数は、勤務時間内及び勤務時間外の待機回数である。

（令和元年より待機回数から自宅待機回数は除いている。）

（勤務時間内の待機業務については防災担当で対応）

（ ）の回数は、勤務時間外のうち県土防災センターに待機した数である。

※4. 河川G延べ待機班数は、勤務時間内及び勤務時間外の待機班の延べ数である。

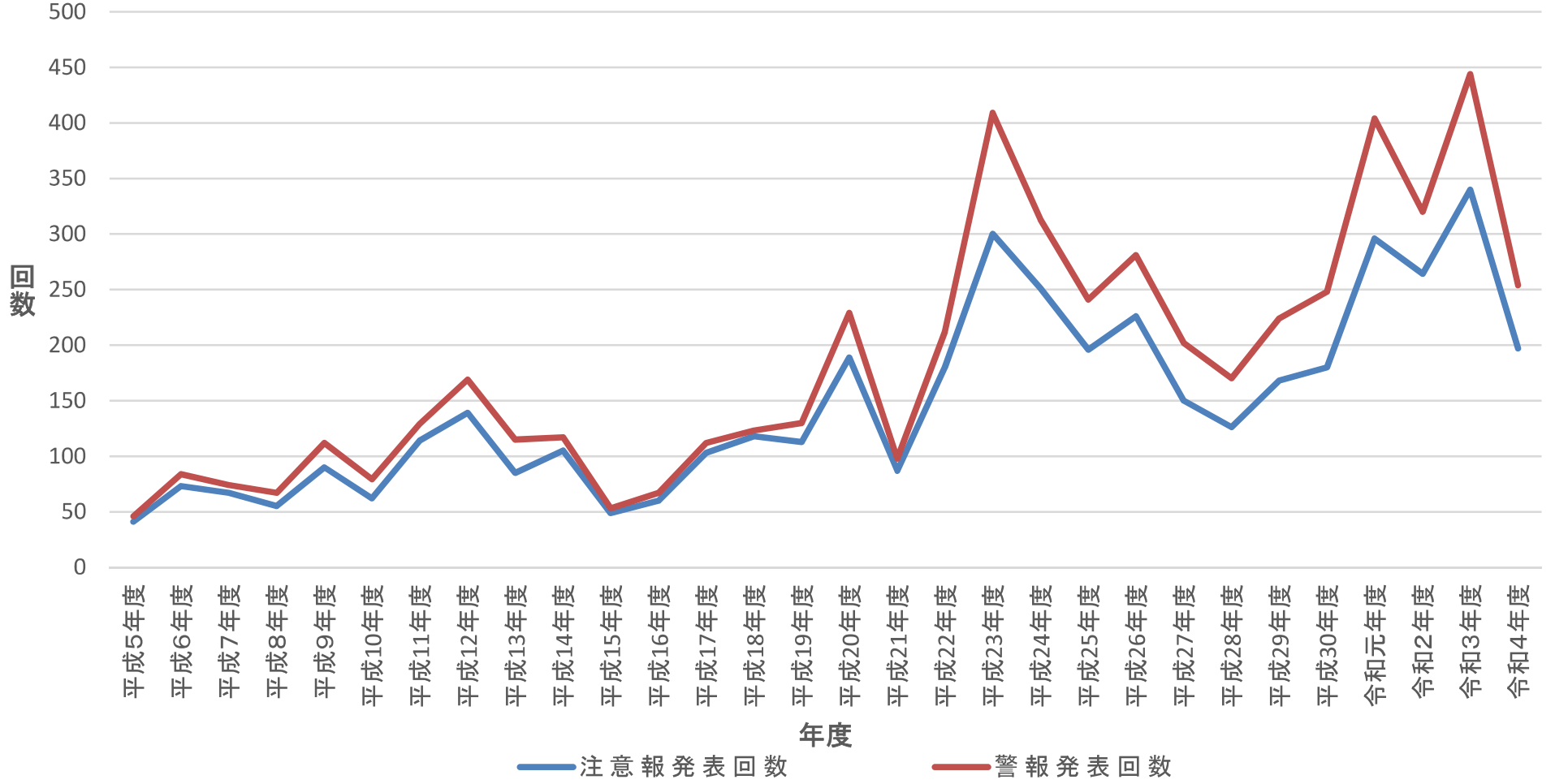
（令和元年より自宅待機時の待機班は除いている。）

（ ）の班数は、勤務時間外のうち県土防災センターに待機した数である。

○ 河川G待機のうち、職場待機となる場合の異常気象の目安は次のとおり。

- 1) 大雨又は洪水（特別）警報発表時。
- 2) 河川の水位が氾濫注意水位（警戒水位）に達した時。
- 3) 台風接近時など洪水や災害等の発生の恐れがある場合。
- 4) 警報に発展するであろうと予想される大雨又は洪水注意報発表時。
- 5) 当該注意報等発表の前に、既に何日か雨が降り続いており、河川水位が上昇している場合。
- 6) 洪水予報等の発表が予想される時。
- 7) その他、災害が起こると予想される大雨・洪水注意報等。

過去30年間の大雨・洪水に関する注意報又は警報発表回数



(2) 防災情報発表一覧

【洪水予報】

| 異常気象名 | 河川名 | 発表等 | 月 日 時 分 | |
|----------------|----------|----------|---------|--------|
| 豪雨 | 五行川(妹内橋) | 氾濫注意情報 | 7月27日 | 20時35分 |
| | | 氾濫注意情報解除 | 7月28日 | 7時15分 |
| 台風第15号 (9月) | 五行川(妹内橋) | 氾濫注意情報 | 9月24日 | 15時10分 |
| | | 氾濫注意情報解除 | 9月25日 | 2時20分 |
| | 田川(明治橋) | 氾濫注意情報 | 9月24日 | 14時50分 |
| | | 氾濫注意情報解除 | 9月24日 | 20時00分 |
| | 姿川(淀橋) | 氾濫注意情報 | 9月24日 | 14時20分 |
| | | 氾濫注意情報解除 | 9月24日 | 15時40分 |

【水位周知情報】

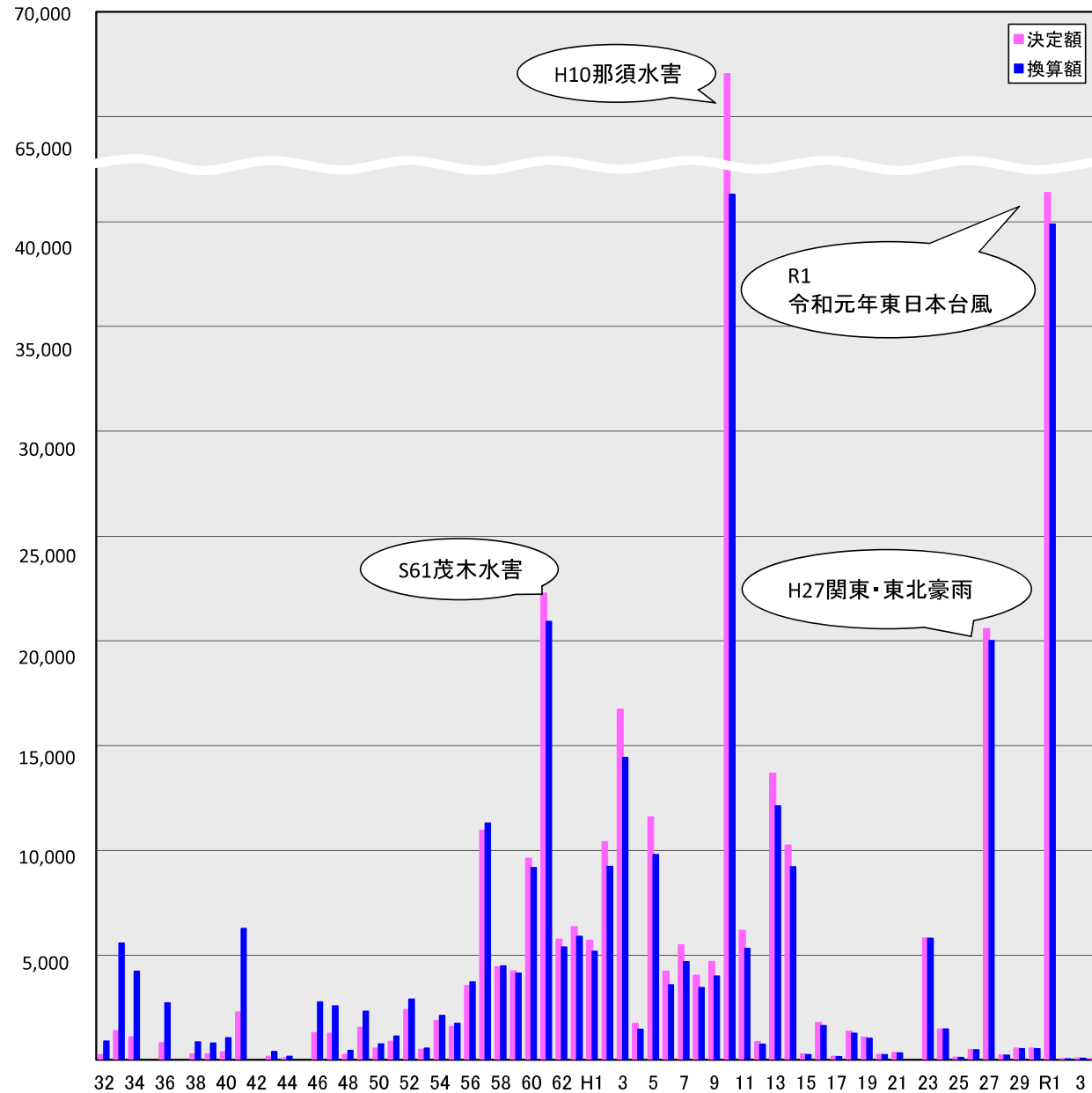
| 異常気象名 | 河川名 | 発表等 | 月 日 時 分 | |
|----------------|----------|--------|---------|--------|
| 豪雨 | 五行川(両郡橋) | 氾濫警戒情報 | 7月27日 | 18時10分 |
| 台風第15号 (9月) | 旗川(白旗橋) | 氾濫注意情報 | 9月24日 | 6時30分 |
| | | 氾濫警戒情報 | 9月24日 | 10時00分 |
| | 五行川(両郡橋) | 氾濫注意情報 | 9月24日 | 11時40分 |
| | | 氾濫警戒情報 | 9月24日 | 14時50分 |

【水防警報】

| 異常気象名 | 河川名 | 発表等 | 月 日 時 分 | |
|----------------|----------|-----|---------|--------|
| 豪雨 | 五行川(妹内橋) | 準備 | 7月27日 | 20時35分 |
| | | 解除 | 7月28日 | 7時15分 |
| | 五行川(両郡橋) | 出動 | 7月27日 | 18時10分 |
| | | 解除 | 7月28日 | 3時45分 |
| 台風第15号 (9月) | 五行川(妹内橋) | 準備 | 9月24日 | 15時00分 |
| | | 解除 | 9月25日 | 2時20分 |
| | 田川(明治橋) | 準備 | 9月24日 | 14時50分 |
| | | 解除 | 9月24日 | 20時00分 |
| | 姿川(淀橋) | 準備 | 9月24日 | 14時20分 |
| | | 解除 | 9月24日 | 15時40分 |
| | 旗川(白旗橋) | 準備 | 9月24日 | 6時40分 |
| | | 出動 | 9月24日 | 10時00分 |
| | | 解除 | 9月25日 | 10時40分 |
| | 五行川(両郡橋) | 準備 | 9月24日 | 11時54分 |
| | | 出動 | 9月24日 | 14時50分 |
| | | 解除 | 9月24日 | 19時55分 |

(3) 過去の災害の記録 (災害復旧事業決定額)

単位: 百万円



| 年度 | 決定額 | 換算額 | 年度 | 決定額 | 換算額 |
|-----|--------|--------|----|--------|--------|
| R4 | 47 | ※47 | 1 | 5,684 | 5,320 |
| R3 | 71 | 70 | 63 | 6,325 | 6,059 |
| R2 | 31 | 31 | 62 | 5,731 | 5,531 |
| R1 | 41,364 | 40,950 | 61 | 22,248 | 21,514 |
| H30 | 530 | 528 | 60 | 9,593 | 9,430 |
| H29 | 539 | 538 | 59 | 4,217 | 4,242 |
| H28 | 214 | 213 | 58 | 4,429 | 4,601 |
| H27 | 20,564 | 20,564 | 57 | 10,932 | 11,621 |
| H26 | 469 | 479 | 56 | 3,525 | 3,824 |
| 25 | 102 | 106 | 55 | 1,576 | 1,786 |
| 24 | 1,455 | 1,506 | 54 | 1,860 | 2,164 |
| 23 | 5,798 | 5,955 | 53 | 479 | 573 |
| 22 | 0 | 0 | 52 | 2,371 | 2,969 |
| 21 | 329 | 326 | 51 | 868 | 1,159 |
| 20 | 250 | 246 | 50 | 538 | 776 |
| 19 | 1,068 | 1,043 | 49 | 1,537 | 2,378 |
| 18 | 1,342 | 1,302 | 48 | 248 | 462 |
| 17 | 156 | 150 | 47 | 1,253 | 2,634 |
| 16 | 1,763 | 1,675 | 46 | 1,278 | 2,836 |
| 15 | 259 | 243 | 45 | 0 | 0 |
| 14 | 10,233 | 9,455 | 44 | 70 | 171 |
| 13 | 13,654 | 12,452 | 43 | 158 | 406 |
| 12 | 845 | 762 | 42 | 0 | 0 |
| 11 | 6,146 | 5,470 | 41 | 2,254 | 6,439 |
| 10 | 65,840 | 57,807 | 40 | 361 | 1,084 |
| 9 | 4,689 | 4,117 | 39 | 260 | 818 |
| 8 | 4,018 | 3,548 | 38 | 264 | 869 |
| 7 | 5,473 | 4,811 | 37 | 0 | 0 |
| 6 | 4,211 | 3,681 | 36 | 787 | 2,799 |
| 5 | 11,571 | 10,056 | 35 | 0 | 0 |
| 4 | 1,718 | 1,500 | 34 | 1,071 | 4,346 |
| 3 | 16,708 | 14,820 | 33 | 1,370 | 5,729 |
| 2 | 10,388 | 9,484 | 32 | 220 | 906 |

※R4は、総合物価指数が公表されていないことから、決定額=換算額としている。

〈編集後記〉

本県の令和4年の災害として、3月の日光市において発生した雪崩による橋梁1箇所をはじめ、9月の台風第15号により那珂川町の河川2箇所と茂木町の道路2箇所、計5箇所の公共土木施設被害がありました。査定は6月に1次査定を、11月に2次査定を実施し、滞りなく査定業務を終了することが出来ました。これも偏に皆様の御尽力と御協力の賜物と担当者一同深く感謝申し上げます。

また、令和4年の災害復旧事業の新たな取組として、堤防の決壊や越水が発生した場合に、下流への負荷を抑えつつ、再度災害防止・減災を図る復旧方法として、災害復旧事業において輪中堤や遊水地による復旧が可能となる「流域治水型災害復旧制度」が創設され、福井県の鹿蒜（かひる）川が全国で初めて採択されました。そのほか、大規模災害時、市町対象に2段階で査定を行う「早期確認型査定（試行）」の実施や「デジタル技術活用の手引き（案）」を作成し、更なる査定の効率化・迅速化・簡素化を図っております。今後、本県においてもデジタル技術を活用した査定資料を作成する等、効率的な査定に取り組んで参りたいと考えておりますので、御意見等あればお聞かせください。

本書は、令和4年に発生した災害の記録をまとめたものですが、今後もより一層の充実を図りたいと考えておりますので、皆様の身近な場所に保管いただき、業務の参考になれば幸いです。

令和5年12月 河川課 県土防災対策班 災害チーム