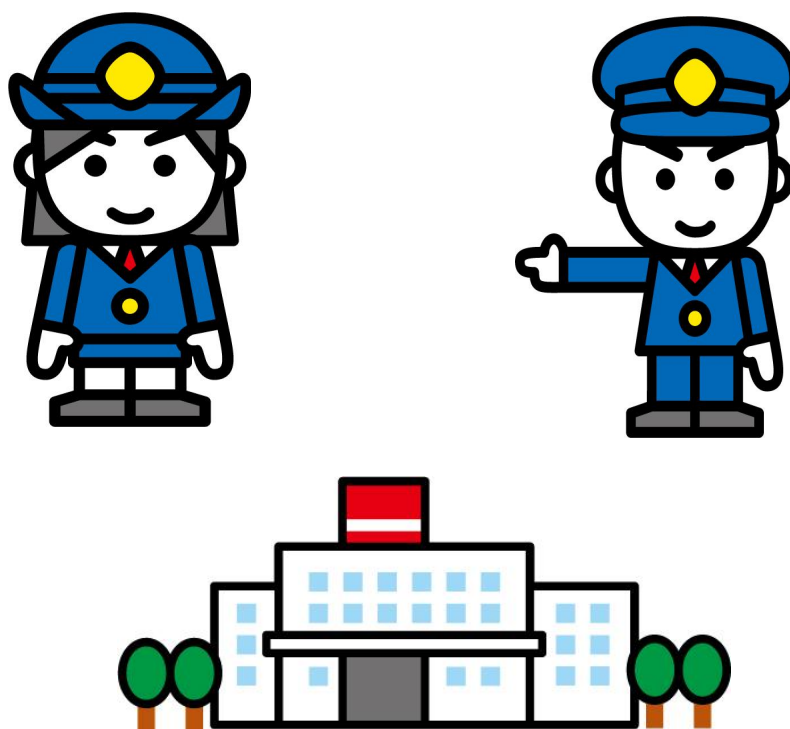


第5 予防行政



第5 予防行政

1 火災予防運動

毎年火災の多発する3月（春季：3月1日～3月7日）、11月（秋季：11月9日～15日）に全国火災予防運動が実施されており、本県においても関係各機関の協力のもとに県民に対する火災予防思想の普及を進めている。

2 民間防火組織

本県においては、婦人防火クラブ員は207,370人となっており、全国でもトップクラスである。

3 防火管理、立入検査及び消防用設備等の検査等の状況

(1) 防火対象物数等

県内の防火対象物数、立入検査及び防火管理の状況は第5-4表のとおりである。

(2) 消防設備士制度

消防用設備等の工事又は整備を行える者は、消防設備士免状の交付を受けたものに限られており、本県における免状の交付数等は第5-5表のとおりである。

(3) 消防設備士講習

消防設備士は昭和46年6月の消防法改正により、免状交付日から2年以内、以後5年以内ごとに知事が行う講習を受けなければならないこととなった。

本県における受講の状況は第5-6表のとおりである。

4 危険物の規制

(1) 危険物施設

本県の危険物施設総数は、8,915件で、前年の8,963件と比べ48件減少している。

県下におけるその状況は、第5-7表のとおりである。

(2) 危険物取扱者制度

危険物の取扱作業における安全を確保し、また、施設の維持管理を行い、災害を未然に防止する知識・技能を有する者が、試験により免状を交付され業務を行う制度である。本県において免状を交付した者は、第5-8表のとおりである。

(3) 危険物の取扱作業の保安に関する講習

製造所等において危険物の取扱作業に従事する者は、3年以内ごとに、知事の行う講習を受けなければならない。また、従事していなかった者（2年以上受講していない者）が従事することとなった場合、従事することとなった日から1年以内に受講しなければならない。

本県における受講状況は、第5-9表のとおりである。

(4) 危険物製造所等の事故

令和3年中に起きた事故は16件（前年比6件減）である。

事故の状況は、第5-10表のとおりである。

第5-1表 女性（婦人）防火クラブの現況

令和4年4月1日現在

	合計 組織数	人員	市街地 組織数	人員	農山村 組織数	人員	その他 組織数	人員
栃木県計	470	207,370	173	118,477	296	88,873	1	20
宇都宮市	39	66,877	26	32,408	13	34,469	0	0
足利市	16	9,660	11	7,819	5	1,841	0	0
栃木市	1	153	1	153	0	0	0	0
佐野市	1	4,677	1	4,677	0	0	0	0
鹿沼市	115	22,027	49	11,004	66	11,023	0	0
日光市	11	457	8	395	3	62	0	0
小山市	27	1,213	7	532	20	681	0	0
野木町	1	20	0	0	0	0	1	20
下野市	1	96	1	96	0	0	0	0
上三川町	1	56	0	0	1	56	0	0
壬生町	1	20	0	0	1	20	0	0
那須烏山市	1	90	1	90	0	0	0	0
那珂川町	28	2,124	5	488	23	1,636	0	0
真岡市	88	12,908	20	7,694	68	5,214	0	0
益子町	1	39	1	39	0	0	0	0
茂木町	7	193	6	165	1	28	0	0
市貝町	1	56	1	56	0	0	0	0
芳賀町	14	3,572	1	638	13	2,934	0	0
矢板市	1	31	1	31	0	0	0	0
さくら市	12	32	4	16	8	16	0	0
塩谷町	1	105	0	0	1	105	0	0
高根沢町	35	35	6	6	29	29	0	0
大田原市	3	29,608	1	23,813	2	5,795	0	0
那須塩原市	43	43,002	16	25,210	27	17,792	0	0
那須町	21	10,319	6	3,147	15	7,172	0	0

第5-2表 少年消防クラブの現況

令和4年5月1日現在

	クラブ数						クラブ員数						指導者数			
	合計	小学校	中学校	市町	地区	その他	合計	小学校	中学校	市町	地区	その他	合計	小学校	中学校	その他
栃木県計	117	62	53	1	1	0	5,882	1,037	4,729	53	63	0	159	93	66	0
宇都宮市	26	0	26	0	0	0	646	0	646	0	0	0	26	0	26	0
足利市	33	22	11	0	0	0	557	257	300	0	0	0	63	42	21	0
栃木市	0	0	0	0	0	0	0	0	0	0	0	0	0	0	0	0
佐野市	12	12	0	0	0	0	366	366	0	0	0	0	14	14	0	0
鹿沼市	0	0	0	0	0	0	0	0	0	0	0	0	0	0	0	0
日光市	7	3	3	1	0	0	314	93	168	53	0	0	10	4	6	0
小山市	25	25	0	0	0	0	321	321	0	0	0	0	33	33	0	0
野木町	0	0	0	0	0	0	0	0	0	0	0	0	0	0	0	0
下野市	4	0	4	0	0	0	1,574	0	1,574	0	0	0	4	0	4	0
上三川町	3	0	3	0	0	0	929	0	929	0	0	0	3	0	3	0
壬生町	2	0	2	0	0	0	1,029	0	1,029	0	0	0	2	0	2	0
真岡市	1	0	0	0	1	0	63	0	0	0	63	0	0	0	0	0
益子町	0	0	0	0	0	0	0	0	0	0	0	0	0	0	0	0
茂木町	0	0	0	0	0	0	0	0	0	0	0	0	0	0	0	0
市貝町	0	0	0	0	0	0	0	0	0	0	0	0	0	0	0	0
芳賀町	0	0	0	0	0	0	0	0	0	0	0	0	0	0	0	0
那須烏山市	2	0	2	0	0	0	34	0	34	0	0	0	2	0	2	0
那珂川町	2	0	2	0	0	0	49	0	49	0	0	0	2	0	2	0
矢板市	0	0	0	0	0	0	0	0	0	0	0	0	0	0	0	0
さくら市	0	0	0	0	0	0	0	0	0	0	0	0	0	0	0	0
塩谷町	0	0	0	0	0	0	0	0	0	0	0	0	0	0	0	0
高根沢町	0	0	0	0	0	0	0	0	0	0	0	0	0	0	0	0
大田原市	0	0	0	0	0	0	0	0	0	0	0	0	0	0	0	0
那須塩原市	0	0	0	0	0	0	0	0	0	0	0	0	0	0	0	0
那須町	0	0	0	0	0	0	0	0	0	0	0	0	0	0	0	0

第5-3表 幼年消防クラブの現況

令和4年5月1日現在

	クラブ数						クラブ員数						指導者数			
	合計	幼稚園	学校	市町	地区	その他	合計	幼稚園	学校	市町	地区	その他	合計	幼稚園	学校	その他
栃木県計	231	231	0	0	0	0	19,651	19,651	0	0	0	0	1,880	1,880	0	0
宇都宮市	29	29	0	0	0	0	1,860	1,860	0	0	0	0	87	87	0	0
足利市	37	37	0	0	0	0	3,514	3,514	0	0	0	0	1,018	1,018	0	0
栃木市	13	13	0	0	0	0	1,759	1,759	0	0	0	0	0	0	0	0
佐野市	18	18	0	0	0	0	1,811	1,811	0	0	0	0	80	80	0	0
鹿沼市	20	20	0	0	0	0	1,168	1,168	0	0	0	0	20	20	0	0
日光市	21	21	0	0	0	0	300	300	0	0	0	0	43	43	0	0
小山市	42	42	0	0	0	0	4,783	4,783	0	0	0	0	297	297	0	0
野木町	0	0	0	0	0	0	0	0	0	0	0	0	0	0	0	0
下野市	7	7	0	0	0	0	1,460	1,460	0	0	0	0	7	7	0	0
上三川町	1	1	0	0	0	0	222	222	0	0	0	0	1	1	0	0
壬生町	0	0	0	0	0	0	0	0	0	0	0	0	0	0	0	0
真岡市	2	2	0	0	0	0	62	62	0	0	0	0	11	11	0	0
益子町	2	2	0	0	0	0	103	103	0	0	0	0	22	22	0	0
茂木町	0	0	0	0	0	0	0	0	0	0	0	0	0	0	0	0
市貝町	5	5	0	0	0	0	165	165	0	0	0	0	0	0	0	0
芳賀町	4	4	0	0	0	0	130	130	0	0	0	0	8	8	0	0
那須烏山市	0	0	0	0	0	0	0	0	0	0	0	0	0	0	0	0
那珂川町	1	1	0	0	0	0	34	34	0	0	0	0	2	2	0	0
矢板市	9	9	0	0	0	0	517	517	0	0	0	0	36	36	0	0
さくら市	7	7	0	0	0	0	630	630	0	0	0	0	75	75	0	0
塩谷町	3	3	0	0	0	0	135	135	0	0	0	0	3	3	0	0
高根沢町	6	6	0	0	0	0	347	347	0	0	0	0	27	27	0	0
大田原市	2	2	0	0	0	0	327	327	0	0	0	0	70	70	0	0
那須塩原市	2	2	0	0	0	0	324	324	0	0	0	0	73	73	0	0
那須町	0	0	0	0	0	0	0	0	0	0	0	0	0	0	0	0

第5-4表 防火対象物の実態等調査

本編各調査の対象区分は本表による。

消防法施行令別表第一

(一)	イ 劇場、映画館、演芸場又は観覧場 ロ 公会堂又は集会場
(二)	イ キャバレー、カフェー、ナイトクラブその他これらに類するもの ロ 遊技場又はダンスホール ハ 風俗営業等の規制及び業務の適正化等に関する法律(昭和二十三年法律第百二十二号)第二条第五項に規定する性風俗関連特殊営業を営む店舗(二並びに(一)項イ、(四)項、(五)項イ及び(九)項イに掲げる防火対象物の用途に供されているものを除く。)その他これに類するものとして総務省令で定めるもの ニ カラオケボックスその他遊興のための設備又は物品を個室(これに類する施設を含む。)において客に利用させる役務を提供する業務を営む店舗で総務省令で定めるもの
(三)	イ 待合、料理店その他これらに類するもの ロ 飲食店
(四)	百貨店、マーケットその他の物品販売業を営む店舗又は展示場
(五)	イ 旅館、ホテル、宿泊所その他これらに類するもの ロ 寄宿舎、下宿又は共同住宅
(六)	イ 次に掲げる防火対象物 (1) 次のいずれにも該当する病院(火災発生時の延焼を抑制するための消火活動を適切に実施することができる体制を有するものとして総務省令で定めるものを除く。) (i) 診療科名中に特定診療科名(内科、整形外科、リハビリテーション科その他の総務省令で定める診療科名をいう。)(2)(i)において同じ。)を有すること。 (ii) 医療法(昭和二十三年法律第二百五号)第七条第二項第四号に規定する療養病床又は同項第五号に規定する一般病床を有すること。 (2) 次のいずれにも該当する診療所 (i) 診療科名中に特定診療科名を有すること。 (ii) 四人以上の患者を入院させるための施設を有すること。 (3) 病院(1)に掲げるものを除く。)、患者を入院させるための施設を有する診療所(2)に掲げるものを除く。)又は入所施設を有する助産所 (4) 患者を入院させるための施設を有しない診療所又は入所施設を有しない助産所 ロ 次に掲げる防火対象物 (1) 老人短期入所施設、養護老人ホーム、特別養護老人ホーム、軽費老人ホーム(介護保険法(平成九年法律第百二十三号)第七条第一項に規定する要介護状態区分が避難が困難な状態を示すものとして総務省令で定める区分に該当する者(以下「避難が困難な要介護者」という。))を主として入居させるものに限る。)、有料老人ホーム(避難が困難な要介護者を主として入居させるものに限る。)、介護老人保健施設、老人福祉法(昭和三十八年法律第百三十三号)第五条の二第四項に規定する老人短期入所事業を行う施設、同条第五項に規定する小規模多機能型居宅介護事業を行う施設(避難が困難な要介護者を主として宿泊させるものに限る。)、同条第六項に規定する認知症対応型老人共同生活援助事業を行う施設その他これらに類するものとして総務省令で定めるもの (2) 救護施設 (3) 乳児院 (4) 障害児入所施設 (5) 障害者支援施設(障害者の日常生活及び社会生活を総合的に支援するための法律(平成十七年法律第百二十三号)第四条第一項に規定する障害者又は同条第二項に規定する障害児であつて、同条第四項に規定する障害支援区分が避難が困難な状態を示すものとして総務省令で定める区分に該当する者(以下「避難が困難な障害者等」という。))を主として入所させるものに限る。)又は同法第五条第八項に規定する短期入所若しくは同条第十七項に規定する共同生活援助を行う施設(避難が困難な障害者等を主として入所させるものに限る。ハ(5)において「短期入所等施設」という。) ハ 次に掲げる防火対象物 (1) 老人デイサービスセンター、軽費老人ホーム(ロ(1)に掲げるものを除く。)、老人福祉センター、老人介護支援センター、有料老人ホーム(ロ(1)に掲げるものを除く。)、老人福祉法第五条の二第三項に規定する老人デイサービス事業を行う施設、同条第五項に規定する小規模多機能型居宅介護事業を行う施設(ロ(1)に掲げるものを除く。)その他これらに類するものとして総務省令で定めるもの (2) 更生施設 (3) 助産施設、保育所、幼保連携型認定こども園、児童養護施設、児童自立支援施設、児童家庭支援センター、児童福祉法(昭和二十二年法律第百六十四号)第六条の三第七項に規定する一時預かり事業又は同条第九項に規定する家庭的保育事業を行う施設その他これらに類するものとして総務省令で定めるもの (4) 児童発達支援センター、児童心理治療施設又は児童福祉法第六条の二の二第二項に規定する児童発達支援若しくは同条第四項に規定する放課後等デイサービスを行う施設(児童発達支援センターを除く。) (5) 身体障害者福祉センター、障害者支援施設(ロ(5)に掲げるものを除く。)、地域活動支援センター、福祉ホーム又は障害者の日常生活及び社会生活を総合的に支援するための法律第五条第七項に規定する生活介護、同条第八項に規定する短期入所、同条第十二項に規定する自立訓練、同条第十三項に規定する就労移行支援、同条第十四項に規定する就労継続支援若しくは同条第十五項に規定する共同生活援助を行う施設(短期入所等施設を除く。) ニ 幼稚園又は特別支援学校

(七)	小学校、中学校、義務教育学校、高等学校、中等教育学校、高等専門学校、大学、専修学校、各種学校その他これらに類するもの
(八)	図書館、博物館、美術館その他これらに類するもの
(九)	イ 公衆浴場のうち、蒸気浴場、熱気浴場その他これらに類するもの ロ イに掲げる公衆浴場以外の公衆浴場
(十)	車両の停車場又は船舶若しくは航空機の発着場(旅客の乗降又は待合いの用に供する建築物に限る。)
(十一)	神社、寺院、教会その他これらに類するもの
(十二)	イ 工場又は作業場 ロ 映画スタジオ又はテレビスタジオ
(十三)	イ 自動車車庫又は駐車場 ロ 飛行機又は回転翼航空機の格納庫
(十四)	倉庫
(十五)	前各項に該当しない事業場
(十六)	イ 複合用途防火対象物のうち、その一部が(一)項から(四)項まで、(五)項イ、(六)項又は(九)項イに掲げる防火対象物の用途に供されているもの ロ イに掲げる複合用途防火対象物以外の複合用途防火対象物
(十六の二)	地下街
(十六の三)	建築物の地階((十六の二)項に掲げるものの各階を除く。)で連続して地下道に面して設けられたものと当該地下道とを合わせたもの((一)項から(四)項まで、(五)項イ、(六)項又は(九)項イに掲げる防火対象物の用途に供される部分が存するものに限る。)
(十七)	文化財保護法(昭和二十五年法律第二百四十四号)の規定によつて重要文化財、重要有形民俗文化財、史跡若しくは重要な文化財として指定され、又は旧重要美術品等の保存に関する法律(昭和八年法律第四十三号)の規定によつて重要美術品として認定された建造物
(十八)	延長五十メートル以上のアーケード
(十九)	市町村長の指定する山林
(二十)	総務省令で定める舟車

備考

- 一 二以上の用途に供される防火対象物で第一条の二第二項後段の規定の適用により複合用途防火対象物以外の防火対象物となるものの主たる用途が(一)項から(十五)項までの各項に掲げる防火対象物の用途であるときは、当該防火対象物は、当該各項に掲げる防火対象物とする。
- 二 (一)項から(十六)項までに掲げる用途に供される建築物が(十六の二)項に掲げる防火対象物内に存するときは、これらの建築物は、同項に掲げる防火対象物の部分とみなす。
- 三 (一)項から(十六)項までに掲げる用途に供される建築物又はその部分が(十六の三)項に掲げる防火対象物の部分に該当するものであるときは、これらの建築物又はその部分は、同項に掲げる防火対象物の部分であるほか、(一)項から(十六)項に掲げる防火対象物又はその部分でもあるものとみなす。
- 四 (一)項から(十六)項までに掲げる用途に供される建築物その他の工作物又はその部分が(十七)項に掲げる防火対象物に該当するものであるときは、これらの建築物その他の工作物又はその部分は、同項に掲げる防火対象物であるほか、(一)項から(十六)項までに掲げる防火対象物又はその部分でもあるものとみなす。

第5-4-1表 防火対象物数、立入検査及び消防用設備等設置検査実施状況

(令和4年3月31日現在)

防火 対象物 の区分	行番号	防火対象物数								立入検査	消防法第44 条第2号に 基づく罰則 の適用	消防用設備又は特殊消防用設備等設置検査					
		総数 (A+B+F)	地上5階 未満(地下 のみを除く) A	地上5階 以上 B	小計 (A+B)	うち地下 1階 C	うち地下 2階 D	うち地下 3階以下 E	地下のみ F			検査を要する 対象物		検査届出 対象物	検査済		
												区分	対象物数	対象物数			
																区分	対象物数
1	イ	0 1 0	89	88	1	89	10	1	0	0	26	0	27	80	7	7	
	ロ	0 2 0	950	948	2	950	14	1	0	0	154	0	27	581	41	34	
2	イ	0 3 0	37	25	12	37	4	0	0	0	4	0	27	19	0	0	
	ロ	0 4 0	222	220	2	222	3	0	0	0	41	0	27	196	20	20	
	ハ	0 5 0	3	3	0	3	0	0	0	0	0	0	26	1	0	1	
	ニ	0 6 0	47	46	1	47	1	0	0	0	13	0	17	42	2	1	
3	イ	0 7 0	63	63	0	63	2	0	0	0	0	0	27	41	1	1	
	ロ	0 8 0	2126	2101	25	2126	39	1	0	0	225	0	27	824	50	45	
4	0 9 0	3480	3464	16	3480	16	2	1	0	481	0	27	2021	158	135		
5	イ	1 0 0	1973	1779	194	1973	149	13	2	0	551	0	16	2313	292	274	
	ロ	1 1 0	16243	15107	1136	16243	117	2	0	0	117	0	50	6647	125	113	
6	イ	(1)	1 2 0	99	71	28	99	14	1	0	0	14	0	16	89	14	13
		(2)	1 3 0	47	45	2	47	2	0	0	0	18	0	16	47	4	4
		(3)	1 4 0	129	112	17	129	18	2	0	0	31	0	16	122	15	15
		(4)	1 5 0	1061	1058	3	1061	7	0	0	0	143	0	27	612	22	17
		(5)	1 6 0	697	684	13	697	8	0	0	0	202	0	16	642	59	50
	ロ	(1)	1 7 0	2	2	0	2	0	0	0	0	1	0	16	2	0	0
		(2)	1 8 0	9	9	0	9	0	0	0	0	0	0	16	1	0	0
		(3)	1 9 0	2	2	0	2	0	0	0	0	0	0	16	2	0	0
		(4)	2 0 0	153	153	0	153	1	0	0	0	40	0	17	163	29	22
		(5)	2 1 0	470	466	4	470	3	0	0	0	78	0	21	278	21	18
	ハ	(1)	2 2 0	6	6	0	6	0	0	0	0	3	0	20	6	1	1
		(2)	2 3 0	689	689	0	689	8	0	0	0	130	0	23	553	53	45
		(3)	2 4 0	98	98	0	98	0	0	0	0	6	0	23	65	1	1
		(4)	2 5 0	467	467	0	467	0	0	0	0	68	0	23	274	35	30
		(5)	2 6 0	255	250	5	255	2	0	0	0	48	0	31	202	25	18
	ニ	2 7 0	2341	2272	69	2341	39	1	0	0	245	0	50	1927	186	168	
7	2 8 0	205	203	2	205	12	1	0	0	37	0	48	151	7	6		
9	イ	2 9 0	16	14	2	16	2	0	0	0	4	0	31	14	0	0	
	ロ	3 0 0	72	72	0	72	3	0	0	0	7	0	50	43	4	2	
10	3 1 0	59	59	0	59	0	0	0	0	6	0	51	31	3	3		
11	3 2 0	578	576	2	578	9	0	0	0	33	0	51	270	8	8		
12	イ	3 3 0	9171	9143	28	9171	36	1	0	0	488	0	50	6128	371	314	
	ロ	3 4 0	7	7	0	7	1	0	0	0	3	0	50	6	0	0	
13	イ	3 5 0	545	533	11	544	7	7	0	1	94	0	50	286	11	10	
	ロ	3 6 0	14	14	0	14	0	0	0	0	2	0	50	14	3	3	
14	3 7 0	5815	5810	5	5815	10	0	0	0	379	0	50	3207	140	133		
15	3 8 0	9221	8961	256	9217	307	29	3	4	623	0	53	4901	262	228		
16	イ	3 9 0	4022	3622	400	4022	222	13	0	0	437	0	22	2650	157	143	
	ロ	4 0 0	1950	1753	196	1949	42	1	0	1	87	0	50	1082	14	12	
16の2	4 1 0	0	0	0	0	0	0	0	0	0	0	22	0	0	0		
16の3	4 2 0	0	0	0	0	0	0	0	0	0	0	22	0	0	0		
17	4 3 0	304	304	0	304	1	0	0	0	98	0	50	215	4	3		
18	4 4 0	2	2	0	2	0	0	0	0	2	0	46	2	0	0		
19	4 5 0	0	0	0	0	0	0	0	0	0	0	0	0	0	0		
20	4 6 0	0	0	0	0	0	0	0	0	0	0	0	0	0	0		
合計	4 7 0	63739	61301	2432	63733	1109	76	6	6	4939	0	0	36750	2145	1898		

第5-4-3表 乙種防火対象物防火管理者選任状況

(令和4年3月31日現在)

防火 対象物 の区分	行番号	管理権原が単一の対象物										管理権原が2つ以上に分かれている対象物														
		法第8条該当 防火対象物 数 (A+B)	対象物数		防火管理者届出済 対象物数		消防計画届出済 対象物数		対象物数 B [B≧C+D+E]	全管理権原者が共同して1人 の防火管理者を選任してい る対象物数		防火管理者が2人以上選任されているもの				消防計画				部分的に防火管理者の選任がなされているもの						
			A	令第3条 第2項適用	令第3条 第2項適用	令第3条 第2項適用	C	令第3条 第2項適用		対象物数		届出防火管理者数		全体の消防計画 届出済対象物数		一部分の消防計画 届出済対象物数		E	令第3条 第2項適用	届出防火管理者数 令第3条 第2項適用	b	令第3条 第2項適用				
										D	令第3条 第2項適用	令第3条 第2項適用	令第3条 第2項適用	令第3条 第2項適用	a	令第3条 第2項適用										
1	イ	0	1	0	33	33	22	0	22	0	0	0	0	0	0	0	0	0	0	0	0	0	0	0	0	0
	ロ	0	2	0	227	227	114	0	109	0	0	0	0	0	0	0	0	0	0	0	0	0	0	0	0	0
2	イ	0	3	0	10	9	6	0	6	0	1	1	0	0	0	0	1	0	0	0	0	0	0	0	0	0
	ロ	0	4	0	17	17	13	0	13	0	0	0	0	0	0	0	0	0	0	0	0	0	0	0	0	0
	ハ	0	5	0	2	1	0	0	0	0	1	0	0	0	0	0	0	0	0	0	0	0	0	0	0	0
	ニ	0	6	0	3	3	3	0	3	0	0	0	0	0	0	0	0	0	0	0	0	0	0	0	0	0
3	イ	0	7	0	12	12	12	1	12	1	0	0	0	0	0	0	0	0	0	0	0	0	0	0	0	0
	ロ	0	8	0	930	919	664	8	640	8	11	2	0	1	0	4	0	3	0	0	0	0	0	0	0	0
4	イ	0	9	0	563	563	227	10	217	2	0	0	0	0	0	0	0	0	0	0	0	0	0	0	0	0
5	イ	1	0	0	98	98	45	0	44	0	0	0	0	0	0	0	0	0	0	0	0	0	0	0	0	0
	ロ	1	1	0	49	49	13	0	12	0	0	0	0	0	0	0	0	0	0	0	0	0	0	0	0	0
	イ	(1)	1	2	0	8	8	7	0	0	0	0	0	0	0	0	0	0	0	0	0	0	0	0	0	0
		(2)	1	3	0	1	1	0	0	0	0	0	0	0	0	0	0	0	0	0	0	0	0	0	0	0
		(3)	1	4	0	1	1	0	0	0	0	0	0	0	0	0	0	0	0	0	0	0	0	0	0	0
		(4)	1	5	0	28	28	15	1	14	1	0	0	0	0	0	0	0	0	0	0	0	0	0	0	0
	ロ	(1)	1	6	0	0	0	0	0	0	0	0	0	0	0	0	0	0	0	0	0	0	0	0	0	0
		(2)	1	7	0	0	0	0	0	0	0	0	0	0	0	0	0	0	0	0	0	0	0	0	0	0
		(3)	1	8	0	0	0	0	0	0	0	0	0	0	0	0	0	0	0	0	0	0	0	0	0	0
		(4)	1	9	0	0	0	0	0	0	0	0	0	0	0	0	0	0	0	0	0	0	0	0	0	0
		(5)	2	0	0	0	0	0	0	0	0	0	0	0	0	0	0	0	0	0	0	0	0	0	0	0
	ハ	(1)	2	0	55	55	46	8	37	0	0	0	0	0	0	0	0	0	0	0	0	0	0	0	0	0
		(2)	2	2	0	0	0	0	0	0	0	0	0	0	0	0	0	0	0	0	0	0	0	0	0	0
		(3)	2	3	0	37	37	24	0	23	0	0	0	0	0	0	0	0	0	0	0	0	0	0	0	0
		(4)	2	4	0	10	10	7	0	7	0	0	0	0	0	0	0	0	0	0	0	0	0	0	0	0
		(5)	2	5	0	40	40	17	0	16	0	0	0	0	0	0	0	0	0	0	0	0	0	0	0	0
	ニ	2	6	0	10	10	9	0	9	0	0	0	0	0	0	0	0	0	0	0	0	0	0	0	0	0
7	イ	2	7	0	59	59	34	0	30	0	0	0	0	0	0	0	0	0	0	0	0	0	0	0	0	0
8	イ	2	8	0	18	18	16	1	15	0	0	0	0	0	0	0	0	0	0	0	0	0	0	0	0	0
9	イ	2	9	0	2	2	0	0	0	0	0	0	0	0	0	0	0	0	0	0	0	0	0	0	0	0
	ロ	3	0	0	10	10	9	2	7	0	0	0	0	0	0	0	0	0	0	0	0	0	0	0	0	0
10	イ	3	1	0	1	1	1	0	1	0	0	0	0	0	0	0	0	0	0	0	0	0	0	0	0	0
11	イ	3	2	0	75	75	39	1	33	0	0	0	0	0	0	0	0	0	0	0	0	0	0	0	0	0
12	イ	3	3	0	63	63	8	0	8	0	0	0	0	0	0	0	0	0	0	0	0	0	0	0	0	0
	ロ	3	4	0	0	0	0	0	0	0	0	0	0	0	0	0	0	0	0	0	0	0	0	0	0	0
13	イ	3	5	0	13	13	5	4	1	0	0	0	0	0	0	0	0	0	0	0	0	0	0	0	0	0
	ロ	3	6	0	0	0	0	0	0	0	0	0	0	0	0	0	0	0	0	0	0	0	0	0	0	0
14	イ	3	7	0	70	70	8	0	8	0	0	0	0	0	0	0	0	0	0	0	0	0	0	0	0	0
15	イ	3	8	0	294	292	155	7	137	1	2	0	0	0	0	0	0	0	0	0	0	0	0	0	0	0
16	イ	3	9	0	266	258	126	8	109	0	8	2	0	0	0	0	2	0	0	0	0	2	0	1	0	1
	ロ	4	0	0	35	35	18	0	16	0	0	0	0	0	0	0	0	0	0	0	0	0	0	0	0	0
16の2	イ	4	1	0	0	0	0	0	0	0	0	0	0	0	0	0	0	0	0	0	0	0	0	0	0	0
16の3	イ	4	2	0	0	0	0	0	0	0	0	0	0	0	0	0	0	0	0	0	0	0	0	0	0	0
17	イ	4	3	0	13	13	6	1	6	1	0	0	0	0	0	0	0	0	0	0	0	0	0	0	0	0
高層建築物	イ	4	4	0	0	0	0	0	0	0	0	0	0	0	0	0	0	0	0	0	0	0	0	0	0	0
合計	イ	4	5	0	3053	3030	1669	52	1562	14	23	5	0	1	0	4	0	6	0	0	0	0	2	0	1	0

第5-4-4表 消火・避難訓練及び統括防火管理実施状況

(令和4年3月31日現在)

防火 対象物 の区分	行番号	防火管理に係る訓練実施対象物数				統括防火管理									
		消火訓練		避難訓練		対象物数		統括防火管理者 選任届出対象物数		全体についての消防 計画届出対象物数					
		1回 実施	2回以上 実施	1回 実施	2回以上 実施							高層	高層		
		(1)	(2)	(3)	(4)	(5)	(6)	(7)	(8)	(9)	(10)				
1	イ	0	1	0	4	27	5	25	0	0	0	0	0	0	
	ロ	0	2	0	93	217	93	219	0	0	0	0	0	0	
2	イ	0	3	0	1	1	1	1	0	0	0	0	0	0	
	ロ	0	4	0	22	97	24	97	1	0	1	0	1	0	
	ハ	0	5	0	0	2	0	2	0	0	0	0	0	0	
	ニ	0	6	0	9	27	9	25	1	0	0	0	0	0	
3	イ	0	7	0	3	2	3	2	0	0	0	0	0	0	
	ロ	0	8	0	136	203	135	220	7	0	0	0	0	0	
4		0	9	0	306	603	269	685	3	0	0	0	0	0	
5	イ	1	0	0	128	190	128	211	2	2	2	2	0	0	
	ロ	1	1	0	0	0	0	0	3	0	2	0	0	0	
6	イ	(1)	1	2	0	15	35	16	36	0	0	0	0	0	0
		(2)	1	3	0	8	19	6	23	0	0	0	0	0	0
		(3)	1	4	0	29	39	27	40	0	0	0	0	0	0
		(4)	1	5	0	34	36	30	45	1	0	0	0	0	0
	ロ	(1)	1	6	0	145	337	157	371	0	0	0	0	0	0
		(2)	1	7	0	6	6	7	7	0	0	0	0	0	0
		(3)	1	8	0	0	0	0	0	0	0	0	0	0	0
		(4)	1	9	0	2	2	2	2	0	0	0	0	0	0
		(5)	2	0	0	15	53	20	64	0	0	0	0	0	0
	ハ	(1)	2	1	0	95	123	94	151	0	0	0	0	0	0
		(2)	2	2	0	0	2	0	0	0	0	0	0	0	0
		(3)	2	3	0	136	202	132	241	0	0	0	0	0	0
		(4)	2	4	0	18	17	21	26	0	0	0	0	0	0
		(5)	2	5	0	42	77	44	88	0	0	0	0	0	0
ニ	2	6	0	17	39	17	51	0	0	0	0	0	0	0	
7	2	7	0	0	0	0	0	0	0	0	0	0	0	0	
8	2	8	0	0	0	0	0	0	0	0	0	0	0	0	
9	イ	2	9	0	2	2	2	2	0	0	0	0	0	0	
	ロ	3	0	0	0	0	0	0	0	0	0	0	0	0	
10	3	1	0	0	0	0	0	0	0	0	0	0	0	0	
11	3	2	0	0	0	0	0	0	0	0	0	0	0	0	
12	イ	3	3	0	0	0	0	0	0	0	0	0	0	0	
	ロ	3	4	0	0	0	0	0	0	0	0	0	0	0	
13	イ	3	5	0	0	0	0	0	0	0	0	0	0	0	
	ロ	3	6	0	0	0	0	0	0	0	0	0	0	0	
14	3	7	0	0	0	0	0	1	0	0	0	0	0	0	
15	3	8	0	0	0	0	0	9	0	4	0	4	0	0	
16	イ	3	9	0	252	363	230	410	92	15	50	12	36	11	
	ロ	4	0	0	0	0	0	0	14	3	2	2	1	1	
16の2	4	1	0	0	0	0	0	0	0	0	0	0	0	0	
16の3	4	2	0	0	0	0	0	0	0	0	0	0	0	0	
17	4	3	0	0	0	0	0	0	0	0	0	0	0	0	
高層建築物	4	4	0	0	0	0	0	0	0	0	0	0	0	0	
合計	4	5	0	1518	2721	1472	3044	134	20	61	16	42	12		

第5-5表 消防設備士試験状況

(令和3年度中実績)

	筆記試験			実技試験			最終合格率	最終合格者	免状交付数	免状交付 延べ数
	受験者数	合格者数	合格率	受験者数	合格者数	合格率				
甲種特類	7	0	0.0%				0.0%	0	5	36
甲種第1類	88	49	55.7%	49	31	63.3%	35.2%	31	47	1,502
甲種第2類	18	14	77.8%	14	6	42.9%	33.3%	6	9	216
甲種第3類	35	26	74.3%	26	15	57.7%	42.9%	15	17	212
甲種第4類	164	103	62.8%	103	73	70.9%	44.5%	73	70	3,181
甲種第5類	30	17	56.7%	17	13	76.5%	43.3%	13	12	236
甲種合計	342	209	61.1%	209	138	66.0%	40.4%	138	160	5,383
乙種第1類	25	14	56.0%	14	7	50.0%	28.0%	7	7	466
乙種第2類	1	1	100.0%	1	1	100.0%	100.0%	1	3	80
乙種第3類	17	8	47.1%	8	7	87.5%	41.2%	7	8	135
乙種第4類	105	51	48.6%	51	25	49.0%	23.8%	25	31	1,050
乙種第5類	11	7	63.6%	7	4	57.1%	36.4%	4	10	136
乙種第6類	309	190	61.5%	190	125	65.8%	40.5%	125	98	2,679
乙種第7類	39	30	76.9%	30	12	40.0%	74.4%	29	28	1,724
乙種合計	507	301	59.4%	301	181	60.1%	39.1%	198	185	6,270
合計	849	510	60.1%	510	319	62.5%	39.6%	336	345	11,653

第5-6表 消防設備士講習会実施状況

(令和3年度中実績)

	特殊消防用 設備等	消火設備	警報設備	避難設備 消火器	小計	特別講習	総計
回数	0	2	3	3	8	0	8
申請者	0	140	210	198	548	0	548
修了者数	0	138	204	197	539	0	539
修了者内訳	甲種特類	0			0		0
	甲種第1類		109		109		109
	甲種第2類		19		19		19
	甲種第3類		19		19		19
	甲種第4類			171	171	0	171
	甲種第5類				32		32
	乙種第1類		22		22		22
	乙種第2類		6		6		6
	乙種第3類		9		9		9
	乙種第4類			41	41	0	41
	乙種第5類				9		9
	乙種第6類				195		195
	乙種第7類			62	62		62

第5-7表 危険物規制対象数調（完成検査済証交付施設）

	合計	製造所	貯 蔵 所									
			小 計	屋 内 貯 蔵 所	屋 外 タ ン ク 貯 蔵 所							
					準 特 定 タ ン ク	特 定 屋 外 タ ン ク	特 定 屋 外 タ ン ク					
							旧 法 タ ン ク	旧 法 タ ン ク	地 中 タ ン ク	岩 盤 タ ン ク	海 上 タ ン ク	
栃 木 県 計	8,915	97	5,932	1,243	1,001	8	6	14	8	0	0	0
宇 都 宮 市	1,503	17	1,032	238	148	3	1	0	0	0	0	0
足 利 市	467	10	302	88	53	0	0	0	0	0	0	0
栃 木 市	682	6	411	70	52	0	0	0	0	0	0	0
佐 野 市	699	16	466	93	125	0	0	0	0	0	0	0
鹿 沼 市	490	5	309	72	77	0	0	0	0	0	0	0
日 光 市	697	1	485	54	65	0	0	0	0	0	0	0
小 山 市	617	5	368	132	66	0	0	0	0	0	0	0
石 橋 地 区 消 防 組 合	780	12	537	100	90	5	5	14	8	0	0	0
芳 賀 地 区 広 域 行 政 事 務 組 合	807	5	507	133	86	0	0	0	0	0	0	0
南 那 須 広 域 行 政 事 務 組 合	234	2	160	27	26	0	0	0	0	0	0	0
塩 谷 広 域 行 政 組 合	467	1	277	59	41	0	0	0	0	0	0	0
那 須 地 区 消 防 組 合	1,472	17	1,078	177	172	0	0	0	0	0	0	0

(令和3年3月31日現在)

貯 蔵 所						取 扱 所						事 務 数	
屋 内 地 下 簡 易 移 動	タ ン ク 貯 蔵 所	タ ン ク 貯 蔵 所	タ ン ク 貯 蔵 所	タ ン ク 貯 蔵 所	タ ン ク 貯 蔵 所	小 計	給 油 取 扱 所	第 1 種 販 取 扱 所	第 2 種 販 取 扱 所	移 送 取 扱 所	特 定 取 扱 所		一 般 取 扱 所
				14klを 超える けん引 車型	屋 外 貯 蔵 所								
133	1,740	16	1,351	84	448	2,886	1,367	21	2	0	0	1,496	4,538
37	297	2	254	1	56	454	226	3	2			223	1,213
9	74		48	1	30	155	71	2				82	226
7	131		146	9	5	265	143	3				119	282
7	81		94	10	66	217	102					115	247
9	67		61		23	176	90	2				84	272
21	221		111		13	211	85	1				125	416
9	99	1	37		24	244	85	1				158	227
9	107	2	212	50	17	231	110	2				119	259
3	163	6	90	3	26	295	139					156	333
	46		56	1	5	72	46					26	117
1	109	1	61		5	189	93	3				93	286
21	345	4	181	9	178	377	177	4				196	660

第5-8表 危険物取扱者免状交付数

	合 計	免 状 の 種 類								丙 種
		甲 種	乙 種						丙 種	
			小 計	第 1 種	第 2 種	第 3 種	第 4 種	第 5 種		
合 計	201,381	3,042	134,757	6,604	6,203	5,564	100,498	6,869	9,019	63,582
R 3 年度	3,216	93	2,833	231	147	161	1,893	183	218	290
R 2 年度	2,478	66	2,048	147	118	105	1,426	112	140	364
R 1 年度	3,033	88	2,594	191	143	123	1,769	174	194	351
H30年度	3,448	102	2,969	216	178	177	2,010	177	211	377
H29年度	3,510	89	2,948	239	184	173	1,898	235	219	473
H28年度	3,081	99	2,561	212	172	139	1,653	170	215	421
H27年度	3,078	80	2,497	178	188	206	1,494	227	204	501
H26年度	3,601	94	2,924	307	222	224	1,596	234	341	583
H25年度	3,895	101	3,259	318	259	247	1,826	271	338	535
H24年度	4,183	109	3,262	329	230	244	1,819	296	344	812
H23年度	4,090	60	3,172	324	329	253	1,609	292	365	858
H22年度	4,100	76	3,197	280	256	225	1,845	284	307	827
H21年度	4,462	110	3,358	292	277	221	1,956	295	317	994
H20年度	4,721	80	3,586	344	335	251	1,885	389	382	1,055
H19年度	4,832	94	3,722	315	288	218	2,223	272	406	1,016
H18年度	4,798	67	3,697	305	332	217	2,186	269	388	1,034
H17年度	4,580	79	3,302	266	302	168	1,980	232	354	1,199
H16年度	6,145	50	3,295	280	282	257	1,782	282	412	2,800
H15年度	4,281	39	3,507	241	242	200	2,206	269	349	735
H14年度	3,966	67	3,125	245	260	177	1,838	246	359	774
H13年度	3,905	66	2,893	185	148	141	1,902	237	280	946
H12年度	4,076	54	3,151	194	161	125	2,258	203	210	871
H11年度	4,103	71	2,997	123	119	88	2,320	141	206	1,035
H10年度	3,704	64	2,424	73	89	80	1,941	128	113	1,216
H 9 年度	3,703	55	2,459	89	111	107	1,863	139	150	1,189
H 8 年度	3,916	64	2,630	48	102	88	2,046	186	160	1,222
H 7 年度	3,792	61	2,670	47	45	72	2,176	183	147	1,061
H 6 年度	3,894	37	2,628	61	90	89	2,130	160	98	1,229
H 5 年度	4,097	54	2,679	34	100	45	2,251	111	138	1,364
H 4 年度	3,461	33	2,122	35	45	35	1,839	66	102	1,306
H 3 年度	4,032	27	2,568	54	25	37	2,264	113	75	1,437
H 2 年度	4,566	33	2,608	54	30	19	2,372	97	36	1,925

第5-9表 危険物取扱者保安講習受講者数

年度	区分	受講者数	延べ総数	免状の種類								丙種
				甲種	乙種						第6種	
					小計	第1種	第2種	第3種	第4種	第5種		
R 3		4,158	5,854	120	4,597	203	231	187	3,443	268	265	1,137
R 2		3,686	5,273	110	4,227	213	198	180	3,117	269	250	936
R 1		3,033	5,550	164	4,280	195	203	160	3,249	245	228	1,106
H30		3,896	5,519	118	4,267	193	216	184	3,173	252	249	1,134
H29		3,896	5,592	131	4,376	217	215	181	3,215	294	254	1,085
H28		3,634	5,039	142	4,008	167	185	212	2,983	242	219	889
H27		3,574	4,910	139	3,853	142	172	128	3,009	219	183	918
H26		3,310	5,732	145	3,590	147	161	142	2,729	217	194	1,997
H25		3,754	4,932	125	3,868	140	152	122	3,072	207	175	939
H24		3,471	4,542	110	3,545	113	132	107	2,881	171	141	887
H23		3,478	4,666	149	3,540	134	179	119	2,731	190	187	977
H22		3,799	4,968	162	3,816	136	165	130	2,997	210	178	990
H21		2,831	3,674	96	2,950	82	113	65	2,458	128	104	628
H20		2,422	3,124	101	2,600	64	80	56	2,187	129	84	423
H19		2,468	3,172	99	2,676	69	70	61	2,260	113	103	397
H18		2,865	2,865	75	2,374	47	61	47	2,060	90	69	416
H17		2,325	2,946	84	2,432	62	57	52	2,078	96	87	430
H16		2,267	2,723	99	2,286	46	34	46	2,002	65	93	338
H15		2,188	2,853	89	2,392	58	57	49	2,065	97	66	372
H14		2,343	2,769	61	2,291	27	31	39	2,095	55	44	417
H13		2,395	2,875	82	2,437	53	37	33	2,177	57	80	356
H12		2,314	2,814	73	2,343	44	38	42	2,078	85	56	398
H11		2,234	2,654	62	2,218	35	30	26	2,017	60	50	374
H10		2,256	2,715	76	2,327	44	33	37	2,080	64	69	312
H 9		2,236	2,731	60	2,295	38	20	27	2,125	42	43	376
H 8		2,415	2,827	63	2,366	39	36	25	2,143	64	59	398
H 7		2,230	2,570	57	2,191	43	25	21	2,008	46	48	322
H 6		2,151	2,528	73	2,102	35	23	30	1,902	51	61	353
H 5		2,181	2,472	57	2,064	31	17	17	1,915	44	40	351
H 4		2,251	2,532	73	2,162	37	25	23	1,998	30	49	297
H 3		2,064	2,330	60	1,985	31	17		1,817	37	64	285
H 2		1,987	2,180	51	1,859	24	17	113	1,734	18	50	270
H元		1,531	1,714	33	1,513	28	17	24	1,379	8	57	167
S63		1,465	1,608	54	1,379	20	10	19	1,267	17	45	176
S62		1,352	1,457	33	1,245	13	10	7	1,163	12	40	179
S61		1,209	1,278	18	1,131	12	7	5	1,073	3	31	129
S60		1,082	1,177	24	1,067	14	15	10	987	3	38	86
S59		1,114	1,181	28	1,055	10	11	15	976	11	32	98
S58		1,332	1,414	34	1,249	11	11	19	1,167	14	27	131
S57		1,268	1,397	43	1,200	27	12	15	1,092	8	46	154

第5-10表 危険物製造所等の事故調

【令和3年1月1日～令和3年12月31日】

番号	発生場所	事故発生日	危険物等の別 危険物の種類	事故概要
1	宇都宮市	4月12日	移動タンク貯蔵所 第4類第2石油類 (灯油)	移動タンク貯蔵所で走行中、積載したガソリン携行缶から出火し、携行缶及び計量器の一部を焼損した。なお、携行缶のキャップをせず、エレファントノズルを装着していたため、漏れた可燃性蒸気に着火したもの。
2	宇都宮市	12月21日	製造所 第4類第1石油類 (酢酸エチル) 第4類第1石油類 (トルエン) 第4類第1石油類 (メチルエチルケトン) 第4類第1石油類 (メチルイソブチルケトン) 第4類第1石油類 (メタクリル酸メチル) 第4類第1石油類 (E A モノマー) 第4類第1石油類 (タネケートD-103) 第4類アルコール類 (イソプロピルアルコール) 第4類第2石油類 (98%アクリル酸モノマー) 第4類第2石油類 (ミネラルスピリット) 第4類第2石油類 (スチレンモノマー) 第4類第2石油類 (アクリエステルB) 第4類第2石油類 (シクロヘキサン) 第4類第2石油類 (灯油) 第4類第2石油類 (i-BMA)	接着剤の添加物を製造するため、酢酸エチルタンク(600L)に粉体スチレン・無水マレイン酸重合体(約110kg)を混入中、静電気が発生し引火した。27歳男性 顔面、右頸部、右上肢2度熱傷。
3	宇都宮市	11月19日	給油取扱所 第4類第1石油類 (ガソリン) 第4類第2石油類 (軽油) 第4類第2石油類 (灯油) 第4類第3石油類 (廃油) 第4類第3石油類 (潤滑油)	給油所の販売室内に顧客がポリタンク容器を2缶持参し店内従業員が軽油の注文を受け付けた。その後、給油レーン従業員が顧客からポリタンク2缶を預かり、レギュラーガソリンでいいか確認後、ポリタンク容器にガソリンを小分けした。顧客は、購入後、重機に給油したため重機が不具合を起こし、誤売買が発覚したもの。

第5-10表 危険物製造所等の事故調

【令和3年1月1日～令和3年12月31日】

番号	発生場所	事故発生日	危険物等の別 危険物の種類	事故概要
4	さくら市	8月23日	給油取扱所 第4類第1石油類 (ガソリン) 第4類第2石油類 (軽油) 第4類第2石油類 (灯油) 第4類第3石油類 (廃油)	給油取扱所敷地内において、自動車へ給油中に一旦その場を離れ、給油ノズルが接続されていることを忘れて自動車を走行してしまったため、給油ホースが安全弁の部分から外れて固定給油設備が破損した。破損した際にホースから微量の危険物が流出した。
5	鹿沼市	8月31日	一般取扱所 第4類第3石油類 (重油)	再生材コールドホッパに投入された骨材が固着してコンベアー落下せずドライヤーに骨材が運ばれなかったためドライヤーが空焚き状態になり、ドライヤー内のダストが発火し、ノックアウトボックス内に浮遊しているほこり等のダストに延焼し出火した。
6	小山市	6月18日	移動タンク貯蔵所 第4類第3石油類 (絶縁油)	移動タンク貯蔵所のサンプル採取用バルブの閉鎖をしないまま屋外タンク貯蔵所へ荷卸しようとしてポンプを始動し、工場敷地内に絶縁油40リットルが流出した。吸着マットを使用し応急措置し、事業所敷地外への流出はない。
7	野木町	11月1日	無許可施設 第4類第2石油類 (灯油)	屋外タンクからトマト栽培のビニールハウス内の炭酸ガス発生機に接続している配管の上で、ベニヤ板に釘を打ち付ける作業をしており配管を損傷させた。敷地及び河川に灯油が約2,000リットル流出した。
8	上三川町	2月3日	給油取扱所 第4類第1石油類 (ガソリン) 第4類第2石油類 (軽油) 第4類第2石油類 (灯油)	給油取扱所において、軽乗用車が後進した際に固定注油設備に衝突し固定注油設備が破損した事故。
9	下野市	11月29日	屋外タンク貯蔵所 第4類第3石油類 (重油)	屋外タンク貯蔵所の液面計の表示が通常時の使用量を大幅に超えて減少していたため、機器の使用を停止したが重油の減少が継続した。従業員がタンクの元コックを閉鎖し応急措置を実施後、消防通報した。
10	足利市	7月10日	給油取扱所 第4類第1石油類 (ガソリン) 第4類第2石油類 (軽油) 第4類第2石油類 (灯油) 第4類第4石油類 (エンジンオイル)	落雷により、固定給油設備が損傷した。落雷の影響で大地から固定給油設備のアースをつたい基板を損傷させたものと推定。

第5-10表 危険物製造所等の事故調

【令和3年1月1日～令和3年12月31日】

番号	発生場所	事故発生日	危険物等の別 危険物の種類	事故概要
1 1	栃木市	1月19日	給油取扱所 第4類第1石油類 (ガソリン) 第4類第2石油類 (軽油) 第4類第2石油類 (灯油) 第4類第3石油類 (廃油)	10トントラックが、給油しようと来店。給油レーンに入ろうとした際に油種看板と衝突した。
1 2	栃木市	2月25日	給油取扱所 第4類第1石油類 (ガソリン) 第4類第2石油類 (軽油) 第4類第2石油類 (灯油) 第4類第3石油類 (廃油)	軽自動車洗車終了後、仕上げコーナーに入ろうとした際に手洗い器に衝突した。
1 3	芳賀町	1月28日	一般取扱所 第4類第1石油類 (ガソリン) 第4類 アルコール類 (エタノール) 第4類第2石油類 (クレゾール) 第4類第3石油類 (オイル) 第4類第3石油類 (オイル) 第4類第4石油類 (作動油)	試験装置導入に伴い試験装置を窒素及びエアにて加圧試験中に装置の耐圧ガラスが破損し装置導入メーカーの作業員2名が破損したガラスの破片により受傷した事故。
1 4	益子町	9月13日	給油取扱所 第4類第1石油類 (ガソリン) 第4類第2石油類 (軽油) 第4類第2石油類 (灯油)	軽トラック運転手が操作を誤り、軽トラック助手席側前方のウインカー付近を固定給油設備に接触させ、ノズル及びホースの一部を破損させたもの。
1 5	真岡市	10月31日	給油取扱所 第4類第1石油類 (ガソリン) 第4類第2石油類 (軽油) 第4類第2石油類 (灯油)	トラック運転手が後方確認を誤り、車両を後退させる際に車両の積載物を防火扉に接触、破損させたもの。
1 6	真岡市	11月11日	給油取扱所 第4類 第2石油類 (軽油)	トラック運転手が後方確認を誤り、車両後退時に車両後部を固定給油設備に接触、破損させたもの。