

第3回栃木県災害対策本部会議 次第

日時：令和元（2019）年10月14日（月）14時00分～

場所：本館8階 危機管理本部室

1 開会

2 議 題

（1）現在の被害状況について

（2）本部長からの指示事項

3 閉 会

災害対策本部員名簿

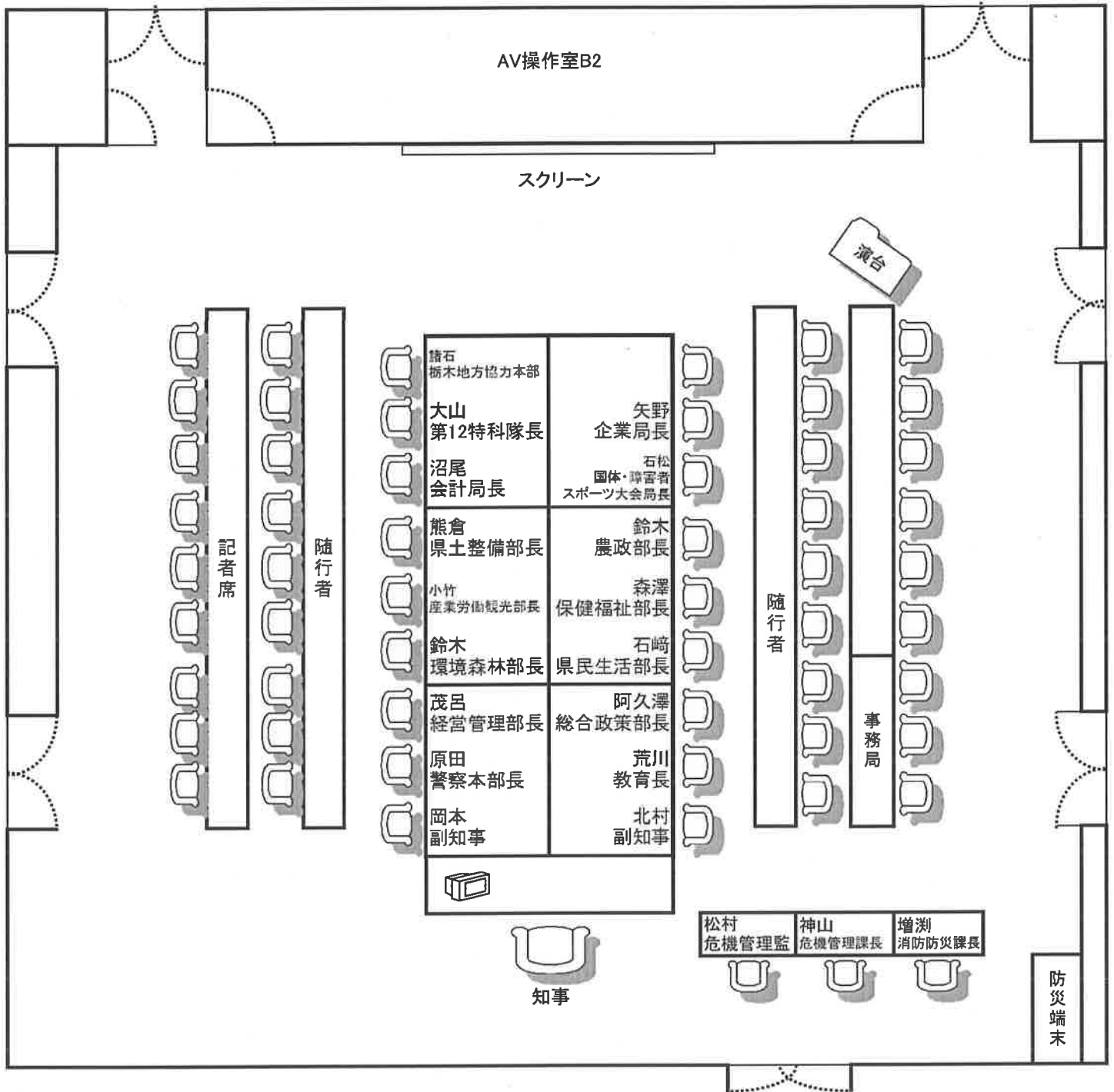
本部長	栃木県知事	福田 富一
副本部長	副知事	北村 一郎
	副知事	岡本 誠司
本部員	総合政策部長	阿久澤 真理
	経営管理部長	茂呂 和巳
	県民生活部長	石崎 金市
	環境森林部長	鈴木 峰雄
	保健福祉部長	森澤 隆
	産業労働観光部長	小竹 欣男
	農政部長	鈴木 正人
	県土整備部長	熊倉 一臣
	国体・障害者スポーツ大会局長	石松 英昭
	会計局長	沼尾 正史
	企業局長	矢野 哲也
	教育長	荒川 政利
警察本部長	原田 義久	

【事務局】

事務局長	危機管理監	松村 誠
事務局次長	危機管理課長	神山 正幸
	消防防災課長	増淵 一彦

令和元(2019)年第3回栃木県災害対策本部会議 座席表

県庁8階 危機管理本部室



令和元(2019)年10月12日台風19号による被害について(第8報)

令和元(2019)年10月14日12時00分現在

県民生活部危機管理課

1 気象の状況

※10月13日(日)12時までの気象状況は省略。

10月13日(日)

16時27分 足利市、芳賀町の洪水警報を解除

10月14日(月)

09時40分 宇都宮市、真岡市、上三川町、益子町、茂木町、那須町、那珂川町の洪水警報を解除

2 人的・住家被害等

(1) 人的被害

死者：4名(足利市、栃木市、鹿沼市)

重症：1名(鹿沼市)

中等症：2名(足利市)、1名(佐野市)、1名(鹿沼市)

軽傷：1名(宇都宮市)、1名(栃木市)、2名(佐野市)、1名(鹿沼市)
10名(矢板市)

けがの程度不明：1名(大田原市)

(2) 住家被害：

床上、床下浸水等多数(確認中)

※内訳が判明している市町は以下のとおり。

宇都宮市：床上浸水16棟、床下浸水5棟

足利市：床上浸水59棟、床下浸水56棟

鹿沼市：床上浸水6棟、床下浸水5棟

日光市：床上浸水5棟、床下浸水6棟

小山市：床上浸水被害有り(調査中)

大田原市：床上浸水9棟、床下浸水20棟

矢板市：床上浸水2棟

那須塩原市：床下浸水7棟

さくら市：床下浸水7棟

那須烏山市：床上浸水57棟、床下浸水13棟

下野市：床上浸水6棟、床下浸水4棟

上三川町：床上浸水10棟、床下浸水98棟

益子町：床下浸水1棟

茂木町 : 床上浸水42棟、床下浸水3棟
 市貝町 : 床上浸水3棟
 壬生町 : 床上浸水3棟、床下浸水12棟
 塩谷町 : 床上浸水1棟、床下浸水7棟
 那須町 : 床上浸水13棟、床下浸水8棟
 那珂川町 : 床上浸水1棟、床下浸水1棟

- (3) その他: 栃木市: 菌部浄水場が浸水→自衛隊給水車2台要請
 那須烏山市: 配水施設水没(断水)→自衛隊給水車1台要請
 茂木町: 上水場取水場冠水、機械故障3取水場→仮復旧
 鹿沼市: アンダーパスで車両が水没(要救助者なし)

3 避難勧告等

- (1) 避難情報: 5市(栃木市、佐野市、鹿沼市、小山市、大田原市)で避難指示
 (レベル4)を発令中

- (2) 避難所情報

計: 19か所306名

宇都宮市	1か所	3名
足利市	2か所	14名(13日11:00時点)
栃木市	7か所	127名(14日8:00時点)
佐野市	2か所	92名
鹿沼市	3か所	16名
日光市	閉鎖	
小山市	1か所	39名(14日9:25時点)
大田原市	閉鎖	
真岡市	閉鎖	
矢板市	閉鎖	
那須塩原市	閉鎖	
さくら市	閉鎖	
那須烏山市	2か所	12名
下野市	閉鎖	
上三川町	閉鎖	
益子町	閉鎖	
茂木町	1か所	3名
市貝町	閉鎖	
芳賀町	閉鎖	
壬生町	閉鎖	
野木町	閉鎖	

塩谷町	閉鎖
高根沢町	閉鎖
那須町	閉鎖
那珂川町	閉鎖

4 河川の状況 ※ () 内は発表時間

(1) 氾濫発生情報

荒川 (10/13 0:20)、蛇尾川 (10/13 4:25)、田川 (10/12 22:30)、永野川 (10/13 2:00)、秋山川 (10/12 21:45)

(2) 氾濫危険情報

那珂川上流部 (10/12 22:20)、思川 (10/12 23:00)、姿川 (10/12 19:30)、黒川 (10/12 23:35)、鬼怒川 (10/13 5:30)

(3) 氾濫警戒情報

小貝川上流部 (10/12 20:25)、小貝川下流部 (10/13 5:40)、五行川 (10/13 0:00)、利根川 (10/13 10:50)

(4) 氾濫注意情報

箒川 (10/12 20:55)

5 土砂崩れ等

宇都宮市3か所、足利市6か所、佐野市3か所、鹿沼市1か所、日光市1か所、真岡市1か所、大田原市8か所、矢板市1か所、さくら市3か所、那須烏山市2か所、茂木町3か所、塩谷町2か所、那須町3か所、那珂川町6か所

6 道路 (通行止め等) の状況

- (1) 高速道路：通行止め等なし
- (2) 国道：通行止め等なし
- (3) 県道：43箇所
- (4) 市町道：147箇所 (13日14:00)

7 鉄道の状況

- (1) JR：東北新幹線 平常運行
 - 両毛線 足利～小山駅間長期間運転見合わせ
 - ※両毛線 大平下～栃木駅間 (川連付近) 永野川にかかる線路土台部が流出
 - 東北本線 黒磯～ 終日運転見合わせ
 - その他の路線 平常運行
- (2) 真岡鐵道：平常運行
- (3) 東武鐵道：日光線特急 一部運休

伊勢崎線特急 一部運休

佐野線 終日運転見合わせ

日光線（南栗橋～栃木・新鹿沼～下今市）終日運転見合わせ

（※静和～新大平下間で線路碎石流出・北鹿沼～板荷間で築堤が崩壊
復旧には相当日数を要する。バスによる代行輸送を実施。）

8 ライフラインの状況

(1) 停電：県内約400軒

(2) 断水：栃木市 平井町、藤岡町甲、藤岡町大田和、藤岡町大前、藤岡町太田、藤岡町都賀

鹿沼市 口栗野地区、永野地区

佐野市 野上中地区、秋山町

那須烏山市 烏山地区、七合地区、境地区、野上地区、滝地区、神長地区、高瀬地区、森田地区、大里地区、曲田地区、小埜地区

那須町 菱沢地区、大畑地区

(3) 電話（NTT）：鹿沼市中粕尾上粕尾エリアで150回線通信不可。

衛星携帯電話を自治会長へ提供。

那須烏山市落合地区で40回線通信不可。

9 県、市町の体制

(1) 県：11日15：00 災害警戒本部を設置

12日19：50 災害対策本部を設置

県内15市町に30名緊急対策要員を派遣

13日 8：30 第1回災害対策本部を開催

16：00 第2回災害対策本部を開催

(2) 市町（災害対策本部設置市町）：宇都宮市、足利市、栃木市、佐野市、鹿沼市、日光市、小山市、真岡市→解散、大田原市→解散、矢板市→解散、さくら市→解散、那須烏山市、下野市→解散、上三川町→解散、益子町→解散、市貝町、芳賀町→解散、壬生町→解散、野木町→解散、塩谷町、高根沢町→解散、那須町→解散、那珂川町→解散

（災害警戒本部設置市町）：那須塩原市、茂木町→解散、さくら市、芳賀町、下野市、那須町→対策本部から移行後解散

（災害注意体制設置市町）：真岡市、上三川町

(3) 自衛隊の災害派遣要請

県から自衛隊へ災害派遣要請（12日21：10）

※ 4 市町に派遣（佐野、足利、栃木、鹿沼）

栃木市：菌部浄水場が浸水→自衛隊給水車 2 台要請

那須烏山市：配水施設水没（断水）→自衛隊給水車 1 台要請

1 0 災害救助法の適用状況

1 2 日 2 3 : 0 0 特別警報が発表された 1 4 市町に災害救助法の適用を決定

1 1 その他

- ・ 1 3 日 日の出から県警ヘリ 1 機、自衛隊ヘリ 2 機で県内上空を偵察飛行。
- ・ 1 3 日 6 : 0 3 から県消防防災ヘリで救助活動。

各 市 町 被 害 状 況

2019/10/14 12:00

市町	人的被害						住家被害			避難情報	
	死者	行方不明	重症	中等症	軽症	その他	床上浸水	床下浸水	その他	避難所	避難者
宇都宮市					1		16	5		1	3
足利市	1			2			59	56		2	14
栃木市	1				1		調査中	調査中		7	127
佐野市				1	2		調査中	調査中		2	92
鹿沼市	2		1	1	1		6	5		3	16
日光市							5	6			
小山市							調査中	調査中		1	39
真岡市											
大田原市						程度不明:1	9	20			
矢板市					10		2	9			
那須塩原市								7			
さくら市								7			
那須烏山市							57	13		2	12
下野市							6	4			
上三川町							10	98			
益子町								1			
茂木町							42	3		1	3
市貝町							3				
芳賀町											
壬生町							3	12			
野木町											
塩谷町							1	7			
高根沢町											
那須町							13	8			
那珂川町							1	1			
合 計	4	0	1	4	15	1	233	262	0	19	306

現在調査継続中

緊急対策（情報収集）要員の活動内容について

R1. 10. 14

災害対策本部事務局総務G

市町名	内 容	活動期間
宇都宮市	<ul style="list-style-type: none"> ・市災害対策本部にて情報を収集し、県災害対策本部に報告。 ・災害救助法の適用を受けたかを県に確認。 ・災害対策本部資料の確認。 	10/12～13
足利市	<ul style="list-style-type: none"> ・市災害対策本部にて情報を収集し、県災害対策本部に報告。 ・雨漏りによる庁舎システムダウンについての対応。 ・市災害対策本部において資料作成補助。 	10/12～13
栃木市	<ul style="list-style-type: none"> ・市災害対策本部にて情報を収集し、県災害対策本部に報告。 ・自衛隊災害派遣の手続きについて、県災害対策本部に問い合わせ。 ・市災害対策本部において資料作成補助。 	10/12～13
佐野市	<ul style="list-style-type: none"> ・市災害対策本部にて情報を収集し、県災害対策本部に報告。 ・市災害対策本部において資料作成補助。 ・市災害対策本部において被害状況集約。 ・県土木事務所に道路状況を確認。 ・市災害対策本部への出席。 	10/12 から継続中
	被災市区町村応援職員確保システムにより徳島県から応援職員が派遣され、佐野市の災害対応を支援。	10/14
鹿沼市	<ul style="list-style-type: none"> ・市災害対策本部にて情報を収集し、県災害対策本部に報告。 ・市災害対策本部において資料作成補助。 	10/12～13
日光市	<ul style="list-style-type: none"> ・市災害対策本部にて情報を収集し、県災害対策本部に報告。 	10/12～13
小山市 ※要請派遣	<ul style="list-style-type: none"> ・市災害対策本部にて情報を収集し、県災害対策本部に報告。 ・県土木事務所との連絡調整（排水機場）。 	10/12～13
大田原市	<ul style="list-style-type: none"> ・市災害対策本部にて情報を収集し、県災害対策本部に報告。 	10/12～13
矢板市	<ul style="list-style-type: none"> ・市災害対策本部にて情報を収集し、県災害対策本部に報告。 	10/12～13
那須塩原市	<ul style="list-style-type: none"> ・市災害警戒本部にて情報を収集し、県災害対策本部に報告。 	10/12～13
さくら市	<ul style="list-style-type: none"> ・市災害対策本部にて情報を収集し、県災害対策本部に報告。 ・ダム of 緊急放流情報を県土木事務所から収集し、さくら市へ伝達。 	10/12～13
塩谷町	<ul style="list-style-type: none"> ・市災害対策本部にて情報を収集し、県災害対策本部に報告。 	10/12～13
高根沢町	<ul style="list-style-type: none"> ・市災害対策本部にて情報を収集し、県災害対策本部に報告。 ・災害対策本部の解体について市の会議に加わった。 	10/12～13
那須町	<ul style="list-style-type: none"> ・市災害対策本部にて情報を収集し、県災害対策本部に報告。 ・各団体と支援物資調達の調整。 	10/12～13
那珂川町	<ul style="list-style-type: none"> ・市災害対策本部にて情報を収集し、県災害対策本部に報告。 	10/12～13
真岡市	<ul style="list-style-type: none"> ・市災害対策本部にて情報を収集し、県災害対策本部に報告。 	10/13
那須烏山市	<ul style="list-style-type: none"> ・市災害対策本部にて情報を収集し、県災害対策本部に報告。 	10/13
下野市	<ul style="list-style-type: none"> ・市災害対策本部にて情報を収集し、県災害対策本部に報告。 	10/13
上三川町	<ul style="list-style-type: none"> ・市災害対策本部にて情報を収集し、県災害対策本部に報告。 	10/13
益子町	<ul style="list-style-type: none"> ・市災害警戒本部にて情報を収集し、県災害対策本部に報告。 	10/13
茂木町	<ul style="list-style-type: none"> ・市災害対策本部にて情報を収集し、県災害対策本部に報告。 	10/13
市貝町	<ul style="list-style-type: none"> ・市災害対策本部にて情報を収集し、県災害対策本部に報告。 	10/13
芳賀町	<ul style="list-style-type: none"> ・市災害対策本部にて情報を収集し、県災害対策本部に報告。 	10/13
壬生町	<ul style="list-style-type: none"> ・市災害対策本部にて情報を収集し、県災害対策本部に報告。 ・市災害対策本部において派遣不要の確認を取り活動終了。 	10/13
野木町	<ul style="list-style-type: none"> ・市災害対策本部にて情報を収集し、県災害対策本部に報告。 	10/13

※市町の要請解除を以て撤収

警察の活動状況について

令和元年10月14日

13時00現在

警察本部

1 内容

災害警備本部において、引き続き、被害情報の収集を行うとともに、救出救助部隊の待機体制を確立している。

2 現在の対応状況

(1) 災害警備本部の設置

10月12日（土）午後7時50分、本部長以下65名（継続）

(2) 救出救助活動（県機動隊、管区機動隊）

待機中

(3) 被害情報収集活動

警察署から被害情報を災害警備本部において集約中。

(4) 航空機の活用

警察航空機「なんたい」が待機中。

(5) 交通対策活動

道路破損状況の情報収集。

3 今後の対応方針

(1) 関係機関と連携した救出救助、被害状況の情報収集。

(2) 緊急交通路の確保及び交通事故防止活動。

(3) 避難地区の警戒活動及び道路破損状況の情報収集。

第12 特科隊活動状況 (全般)

14日1200現在
第12 特科隊

10月12日以降の実績(累計)	
人命救助	122名
物資輸送	ダンボール約50箱(水、アルミ、米、缶詰め類)
給水支援	約181000 土砂のかき出し

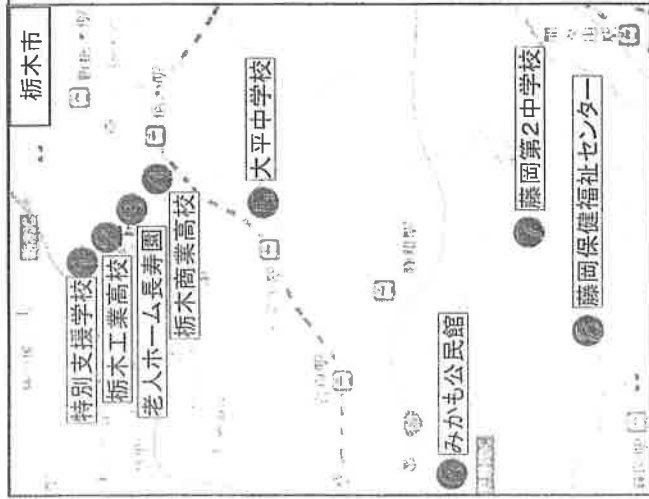
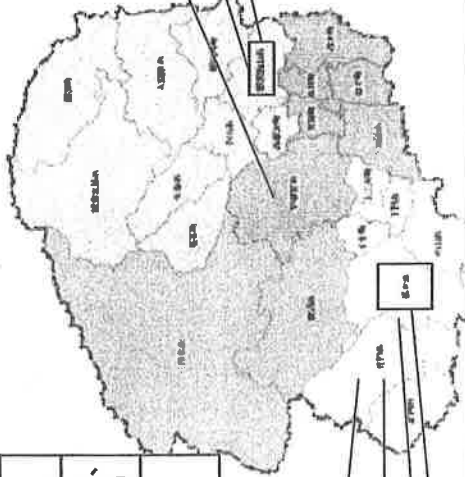
佐野市偵察：1科長以下2名

佐野市：L0森本2尉以下3名

栃木市：L0中島准尉以下2名

栃木県庁：L0鈴木3佐以下3名

烏山市：L0伊藤3尉以下3名

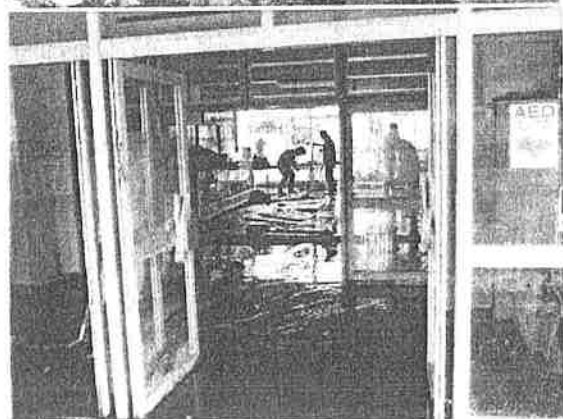


番号	自治体	場所	活動内容	活動部隊の規模	活動時間～終了予定
1	栃木市	特別支援学校	泥掃出し	千葉1尉以下45名(小×1、中×1、大×2、高×1、特×1、水トレ×1)	0900～1700
2		栃木工業高校		浅浦1尉以下40名(小×2、中×2、大×2、特×1、水トレ×1)	0900～1630
3		老人ホーム長寿園		寺尾3佐以下38名(小×1、大×2)	0823～1800
4	栃木市	栃木商業高校	給水支援	横田3佐35名(小×3、高×1、大×2、特×2)	0830～1700
5		大平中学校		葛西2尉以下24名(小×1、大×2)	0920～1600
6	那須烏山市	みかも公民館	給水支援	中即連4名(大型×1、水トレ×1)	1000～1800
7		藤岡第2中学校		北島1尉以下3名(小×1、大×1)	0830～2000
8	那須烏山市	藤岡保健福祉センター	給水支援	S×3(大×1、水トレ×1)	0830～2000
9		那須南病院		大田2尉、O×1、S×22、P×2(小×2、大×1、ボート×4、LAV×1、中×1、中継×1、水タンク車×3)	0850～2000
10	那須烏山市	那須行政センター	給水支援	田村3尉、S×6(小×1、大×2、水トレ×2)	1018～2000

今後の行動

- 1 栃木市及び那須烏山市における活動の実施
- 2 自治体特に佐野市の被害状況に関する情報収集

栃木工業高校



特別支援学校



被害状況について

令和元（2019）年10月14日（月）12時00分時点
総合政策部

1 内 容

出先機関の東京事務所・大阪分室ともに被害の報告なし

10月14日(月)12時00分時点

本庁舎及び地方合同庁舎の被害状況等について

令和元(2019)年10月14日
経営管理部

1 内容

① 本庁舎及び地方合同庁舎の被害状況

南那須庁舎において本日12時頃より断水

② 県内私立小・中・高校等の被害状況

ア) 私立高等学校(合計 3件)

・ 床上浸水 1件、床下浸水 1件、その他 1件

イ) 私立専修学校等(合計 8件)

・ 床上浸水 4件、建物破損等 1件、その他 3件

2 現在の対応状況

① 本庁舎及び地方合同庁舎

特になし

② 県内私立小・中・高校等

被害状況について、引き続き情報収集中

3 今後の対応方針

引き続き、被害状況等の把握に努めていく。

10月14日(月)12時00分時点

県民生活部所管県有施設等における被害状況等について

令和元(2019)年10月14日

県民生活部

1 内 容

- ① 県民生活部所管県有施設等における被害状況等
- ② 県民への情報提供及び県民からの照会・相談の対応
- ③ ボランティアに関する情報収集・連絡調整

2 現在の対応状況

- ① 県民生活部所管県有施設等における被害状況等
現在、部所管県有施設等において、今台風による被害等の報告は上がっていない。

- ② 県民への情報提供及び県民からの照会・相談の対応
 - ア 県ホームページトップページの赤枠「重要なお知らせ」において、今回の台風に関する注意喚起を開始した(10日19時掲載)
 - イ 同じくトップページの注目・新着情報欄へ、「台風により中止・延期となる県主催イベント一覧」の掲載を開始した(11日13時掲載、15時更新)
 - ウ 栃木県公式LINE、Twitterにおいて、台風に関する注意喚起を配信した(LINE:11日15時50分、Twitter:11日16時10分配信)。また、中止・延期イベント一覧を配信した(11日17時配信)
 - エ とちぎテレビ「イブニング6」内の「とちぎかわら版」後に、イベントの中止等について、県HPを確認するよう呼び掛けた(11日19時10分頃放送)
 - オ 県HPのトップページを災害関連情報に特化した軽量版に切り替えた(12日15時)が、なおアクセスが集中し、閲覧しにくい状況が見られた。
 - カ 広報課において、今災害に係る県民からの様々な照会・相談に対応する体制を整備した。

- ③ ボランティアに関する情報収集・連絡調整
「とちぎボランティアNPOセンター」や、県社会福祉協議会が設置した「県災害ボランティアセンター」を活用し、ボランティアに関する情報収集、提供を行うこととした。

3 今後の対応方針

- ① ② 適時適切に災害関連情報を収集し、様々な媒体を活用しながら、県民へ迅速に情報提供していく。また、県民からの照会や相談に対して、適切に対応していく。
- ③ 被害状況等を見極めながら、県社協等と連携した災害ボランティア派遣の連絡調整等について、対応していく。

今後、市町災害ボランティアセンターの設置状況を踏まえ、県HPにおいて各市町のボランティア募集状況を周知していくとともに、ボランティア希望者がスムーズに活動を開始できるよう相談対応していく。

※市町社協災害ボランティアセンターの開設状況

- ・開設中：栃木市、鹿沼市、小山市、那須烏山市、壬生町
- ・開設準備中：足利市、佐野市

台風19号に係る災害廃棄物の仮置場(搬入先)の状況(10月14日 12時現在)

環境森林部廃棄物対策課

No.	市町名	仮置場 設置数	仮置場名称等	備考
1	宇都宮市	1	・東横田清掃工場(横田町)	当面の間受入れ 災害ごみに限る
2	足利市	1	・足利市農業研修センター(野田町)	8:30~17:00 当面の間受入れ 災害ごみに限る
3	栃木市	6	・栃木市総合運動公園(東側駐車場)(川原田町) ・大平運動公園(北側駐車場)(大平町蔵井) ・藤岡遊水池会館弓道場脇(藤岡町藤岡) ・つがの里第6駐車場(北側)(都賀町臼久保) ・西方保健センター(北側駐車場)(西方町本城) ・旧静和連絡所(駐車場)(岩舟町静和)	9:30~16:00 11月25日まで受入れ 災害ごみに限る
4	佐野市	2	・赤見運動公園プール駐車場(赤見町) ・中運動公園陸上競技場(葛生町)	9:00~15:00 11月15日まで受入れ 災害ごみに限る
5	鹿沼市	1	・環境クリーンセンター(上殿町)	8:30~16:00 当面の間受入れ 災害ごみに限る
6	那須烏山市	2	・旧境小学校(下境) ・にこにこ保育園(岩子)	10月14日10:00~17:30 畳のみ受入れ 15日以降、品目増やす予定
7	上三川町	1	・旧石橋地区消防組合上三川分署	9:00~12:00、13:00~16:30 当面の間受入れ 災害ごみに限る

台風19号に係る被災状況について

R元.10.14(月) 12:00現在 環境森林部

1 現在の対応状況

- ・林地、治山施設、林道施設、自然公園施設、廃棄物処理施設等について、引き続き被害状況確認を確認中
- ・災害廃棄物の発生状況について市町から情報収集中

2 現在の状況

(1) 林地、治山施設、林道施設等関係

- ・順次調査している中で林地崩壊 11か所を確認
- ・県管理林道4路線に被害を確認(通行止措置)
- ・特用林産施設11施設で浸水等被害
- ・木材加工流通施設3施設で土砂流入、原木の流出等を確認

(2) 自然公園関係

- ・倒木3件、浸水1件の被害を確認

(3) 指定廃棄物・除去土壌関係

- ・指定廃棄物の保管場所に被害なし
- ・県有施設における除去土壌等保管場所に被害なし

(4) 廃棄物処理施設関係

- ・産業廃棄物処理施設(焼却・最終処分等)に被害なし
- ・一般廃棄物処理施設2施設で被害

(5) 災害廃棄物関係

- ・7市町で仮置場を設置

3 今後の対応

- ・被害状況確認を引き続き実施する
- ・市町と連絡調整し、速やかに災害廃棄物の発生状況の調査を行う

保健医療調整本部の対応について

令和元（2019）年 10 月 14 日 11:00 現在

保健福祉部

1 保健医療調整本部の活動について

(1) 内 容

- ・ 10 月 12 日 19:50 保健医療調整本部設置、DMAT 調整本部・DPAT 調整本部設置
- ・ 本部構成各班及び健康福祉センター宛て、本部設置について周知
- ・ 統括 DMAT（済生会加瀬医師）に出動要請
- ・ 統括災害医療コーディネーター（獨協医大小野医師）に出動要請
- ・ 10 月 13 日 17:30 保健医療調整本部会議開催

(2) 現在の対応状況

- ・ 県内病院の被害状況等を確認
- ・ 県内 DMAT 待機要請、DPAT 先遣隊待機要請。
- ・ 県内 DMAT 出動要請（避難所のスクリーニング）

(3) 今後の対応方針

- ・ 支援等の必要な医療機関については、支援を実施するとともに、その他の医療機関についても引き続き状況を注視する。
- ・ DMAT を活用し避難所の医療ニーズを確認中。
- ・ 急性期の対応は概ね終了したため、今後は必要に応じて郡市医師会に協力依頼

2 医療機関の状況について

(1) 内 容

県内各病院の被害状況等を確認

(2) 現在の対応状況

- ・ 地下、1 階に浸水のあった病院：4 3 病院
(宇都宮記念病院・中野病院・あしかがの森足利病院・佐野厚生総合病院)
→13 日再確認の結果、佐野厚生総合病院は、浸水被害無し。
- ・ 1 階に浸水及び停電となっている病院：1 病院（大平下病院）
→13 日 15:05 停電、断水解消
→1 階部分の機能停止中

(3) 今後の対応方針

4 病院のうち、浸水のあった4 3 病院は、現時点において大きな支援を必要とはしていない。ただし、浸水及び停電となっている 1 病院については、支援等が必要であるため、早急に支援等の内容を決定し、迅速に対応する。

浸水被害のあった3病院は、全て解消。

浸水及び停電となっている大平下病院には、自衛隊派遣要請を行い、DPATとともに支援物資の搬入及び状況確認にあたる。(9:30 消防学校発)

11:20 現在、現地でDMATと合流し、痰吸引が必要な患者や保護室対応の患者の搬送について検討中。

→13日中に7名転院済

3 人工透析の状況について

(1) 内容

・栃木県透析医会に、人工透析施設の被災状況の確認を依頼

(2) 現在の対応状況

・土砂災害等で陸路での移動が困難であった佐野市の透析患者2名については道路復旧により、対応不要となった。

・14日11:00現在 被災施設 2箇所(うち復旧1箇所)

①奥田クリニック(宇都宮市) 通院180名 入院9名

貯水槽汚染について修繕済 → 復旧

②那須南病院(那須烏山市) 通院14名 入院1名

浄水場機能停止 → 当面、自衛隊給水車により対応(人工透析可能)

(3) 今後の対応方針

・佐野市の給水制限により、人工透析の実施に支障がでるおそれがある旨、栃木県透析医会に情報提供し、今後の対応について検討を依頼

佐野市民病院(通院63名、入院7名)

佐野厚生総合病院(通院49名、入院6名)

佐野利根川橋クリニック(通院125名、入院14名)

馬場医院(通院84名、入院0名)

4 人工呼吸器装着患者の状況について

(1) 内容

・健康福祉センター及び宇都宮市保健所に対し、停電が長時間になっている地域における在宅の人工呼吸器使用の難病患者又は小児慢性特定疾病患者の安全確認を指示

(2) 現在の対応状況

・健康福祉センター及び宇都宮市保健所において、電話確認

・停電地域内の患者の安全を確認済

5 社会福祉施設等の状況について

○児童関係施設

(1) 内容

【建物一部損壊】ファミリーホーム 1か所(日光市)、保育所・認定こども園 1か所(栃木市)

【床上浸水】保育所・認定こども園 8か所(宇都宮市2、足利市1、栃木市5)

【一部停電】母子生活支援施設 1か所(足利市)

(2) 現在の対応状況

【建物一部損壊】一時的な応急措置済み

【床上浸水】清掃、消毒作業中

【一部停電】復旧済み

※被災通所施設の15日開所の可否等について、各市町に確認中

(3) 今後の対応方針

引き続き、各市町及び児童福祉施設等から、被害状況等に関する情報収集を実施するとともに、各施設への助言等の支援を行っていく。

○高齢者関係施設

(1) 内容

【避難6か所】

・特別養護老人ホーム 2か所(足利市・下野市)

・認知症高齢者グループホーム 2か所(さくら市・鹿沼市)

・ショートステイ 2か所(足利市・壬生町)

【床上浸水9か所】

・特別養護老人ホーム 5か所(宇都宮市・足利市2・栃木市・鹿沼市)

・介護老人保健施設 1か所(佐野市)

・グループホーム 1か所(鹿沼市)

・ショートステイ 2か所(足利市・壬生町)

(2) 現在の対応状況

・上記避難6か所のうち完了5か所、一部非難1か所

・床上浸水9か所 垂直避難完了及び一時避難後、他施設への避難検討中

・特養、老健等の高齢者施設、各市町及び関係団体等から、被害の状況等に関し、情報収集を継続。

(3) 今後の対応方針

○引き続き、市町や関係団体と連携しながら、被害の状況等について情報収集に努めるとともに、必要に応じて、被災時の応援等に関する基本協定に基づき、

関係団体への協力要請を行っていく。

○障害者関係施設

床上浸水 9 件 障害者支援施設：2 箇所（足利市・佐野市）

共同生活援助：4 箇所（日光市・栃木市・佐野市）

就労継続支援 B 型：1 箇所（栃木市）

生活介護：2 箇所（栃木市・佐野市）

土砂崩れ：1 箇所（障害者支援施設：1 箇所（日光市）建物等の被害なし

※現在のところ、利用者被害は確認できていない。利用者の被害なし

(2) 現在の対応状況

事業所等に被害状況確認中

現時点で、人的被害報告なし

(3) 今後の対応方針

継続して、事業所等に被害状況を確認していく。

6 薬局等の状況について

(1) 内容

- ・赤十字血液センター・うつのみや大通り献血ルームの被害状況確認
- ・薬局等、毒劇物関係施設、医薬品等製造業者等の被害状況確認
- ・薬剤師チームの活動について
- ・医薬品等の供給体制の状況について

(2) 現在の対応状況

- ・赤十字血液センター 被害なし
- ・うつのみや大通り献血ルーム 浸水被害 10/13～10/17 献血中止、10/18 再開予定
- ・薬局 18 薬局で浸水被害
(内訳：再開困難 5 明日(10/15)再開見込み 7 詳細不明 5 営業中 1)
- ・毒劇物関係施設 浸水 1 (日光 1)

(3) 今後の対応方針

- ・関係団体と連携して、引き続き被害状況を確認していく。
- ・感染症対策として消毒薬の確保に向け、薬品卸業者と調整していく。

7 水道機能について

(1) 内容

- ・水道施設の被害状況の確認

(2) 現在の対応状況

・浄水場の機能停止・機能不全：13か所→9か所

栃木市菌部浄水場	永野川増水による洪水、停電による機能停止
栃木市蛭沼浄水場	浄水場の浸水により機能停止、機械設備は異常なし
那須町大畑浄水場	増水・土砂崩れの恐れ
佐野市（氷室地区）	送水管の漏水、 <u>浄水場は異常なし</u>
佐野市野上中浄水場	送水管の破損
那須烏山市城東浄水場	浄水場水没
那須烏山市境東取水場	取水場水没
那須烏山市境東取水場	取水場水没
那須烏山市境東取水場	取水場水没
栃木市川連浄水場	浄水場水没→蔵井浄水場からの配水切替え・給水車
鹿沼市第五浄水場	黒川橋破損による漏水 断水20戸
日光市足尾北部浄水場	原水濁度が上昇し取水中止 断水320戸→日光市による応急給水対応
鹿沼市永野浄水場	断水400戸→鹿沼市による応急給水対応
矢板市寺山浄水場	減水 取水口の開閉により取水量70%程度に回復
茂木町	水源3か所が洪水により機能停止
大田原市佐久山東部浄水場	水没→復旧

(3) 今後の対応方針

- ・引き続き状況を確認していく。

8 DWAT（災害福祉支援チーム）の派遣について

- ・避難者の福祉的支援を行うため、DWATの派遣について調整中
- ・避難所での対応について、DMATから引き継ぎ支援予定
- ・DWAT1チームが足利栃木・佐野の避難所を調査中

令和元年10月14日15時時点

上水道 市町毎の断水状況

番号	市町	断水戸数(市)	地区	断水戸数	給水車	給水地点	復旧の見込み	備考
1	鹿沼市	1,300 戸	永野	400 戸	1台	永野コミュニティセンター 永野駐在所(10:30~12:00)	調査中	
			栗野	900 戸	2台	栗野コミュニティセンター(午前) 新宿公民館(午後)		
2	那須町	73 戸	大畑	73 戸	1台	美野沢体育センター	調査中	住民避難等により実質的な被害なし
3	佐野市	220 戸	氷室	220 戸	1台	氷室公民館	調査中	氷室公民館は水道使用可能
4	那須烏山市	4,000 戸	城東	4,000 戸	5箇所 (台数不明)	山あげ会館	調査中	
			境東			烏山公民館		
			境			広域行政センター		
			森田			輪の内公民館		
			-			境公民館		
5	栃木市	1,800 戸	平井	1,500 戸	1台	栃木農業高校	調査中	左記給水地点のほか、巡回給水車が2グループ有 (学校・病院・介護福祉施設を巡回)
計	栃木県全体	7,393 戸	藤岡甲	300 戸	2台	みかも地区公民館	調査中	

台風19号に係る産業労働観光部対応状況について

令和元（2019）年10月14日 12時現在

産業労働観光部

1 現在の主な対応状況

(1) 産業団地立地企業等の状況

- ・ 県内の主要産業団地の事務局等に確認したところ、足利市の毛野東部工業団地（11企業立地）では、団地全体が冠水している。このうち南地区（7企業）では工場内が浸水しており、一部の企業では機械にも被害が出ている状況。北地区（4企業）は道路が通行できず近寄れないため、被害の状況を確認できていない。
- ・ 休日で操業していない企業が多いため、引き続き情報収集に努める。

(2) 商工関係団体からの聞き取りの状況

- ・ 河川の氾濫等に伴う床上・床下浸水の被害を受けた企業がある
- ・ 通行止め等により確認が難しい状況である
- ・ 佐野市商工会議所で巡回による現地確認実施中

(3) 観光関係施設等の状況

- ・ 浸水被害による臨時休業となっている施設がある
- ・ 塩原温泉において、一部旅館への温泉供給が停止

2 日産自動車(株)からの台風災害への支援申し出【災害対策本部へ情報提供済み】

- ・ 停電している避難所等へのEV車両による給電活動支援（日産リーフ4台と分配器4基の貸出）
- ・ 輸送用として日産リーフを貸出し（台数は要相談）
- ・ 救援物資として備蓄品を提供（内容は要相談）

3 在県外国人に対する支援

- ・ 相談業務や災害関連情報の提供を行う「栃木県災害多言語支援センター」の設置
 - ・ 設置場所 とちぎ国際交流センター内
 - ・ 相談件数 3件（10/14 12時時点）※13・14日は臨時の相談対応

4 今後の対応

- ・ 関係団体等と連携し、引き続き被害状況等の把握に努めて行く。
- ・ 被害の状況を踏まえ、中小企業等への支援策について検討する。

台風19号に係る農政部の対応について

令和元(2019)年10月14日
農政部

1 農業関係被害状況の把握体制について

農業水利施設(ダム、ため池など)、農作物、農業用施設(個人施設、共同利用施設)、農地などについて、連休中の把握体制を整備

- ・報告は、12日から14日までの間、原則10時及び15時
- ・ただし、13日は7時を含めた3回

2 農業水利施設等の状況について

(1) 内容

- ・農政部管理ダム(深山ダム、板室ダム)、ため池、排水機場、頭首工等について被害状況等を確認

(2) 現在の状況

- ・深山ダムは、追加放流はなし
- ・板室ダムは、12日12:30から放流開始し、現在は通常運用(追加放流なし)
- ・県内11カ所の排水機場は、全て稼働中
- ・防災重点ため池で溢水、決壊(さくら市 各1カ所 人的被害はなし)
- ・那須烏山市内の荒川が溢水し、隣接する国営芳賀台地森田揚水機場が水没

(3) 今後の対応

- ・農地、農業水利施設(頭首工、ため池)について、被害調査を実施
- ・防災重点ため池(県内225カ所)のうち、大雨特別警報が発令された市町(14市町)にある159カ所については、緊急点検を実施

3 農作物等の状況について

(1) 内容

- ・13日12時時点で農作物、農業用施設(パイプハウス、牛舎等)、共同利用施設(集出荷場、クーラーステーション等)の被害状況を確認

(2) 現在の状況

- 農作物等技術対策(農薬散布、肥培管理等)の発出
- 農作物・農業用施設の被害報告: 21市町
- ア 水稻
 - ・概況: 圃場の冠水、一部で土砂の流入
 - ・主な地域: 各地域
- イ いちご、ねぎ、なす、にら、トマト、ブロッコリー、しゅんぎく、アスパラガス等
 - ・概況: 圃場や栽培施設内への水の流入による冠水
河川の氾濫等による土砂の流入、施設の全壊・一部損壊
強風等によるビニールの一部損壊 など

- ・主な地域：各地域（いちご 15 市町、ねぎ 5 市町、なす 4 市町、にら 3 市町、
トマト 3 市町、ブロッコリー 2 市町、しゅんぎく 2 市町、アス
パラガス 1 市町、パイプハウス 16 市町）

ウ 果樹

- ・概況：一部に圃場冠水の報告はあるが、今のところ強風による落下などの目立った報告はない

エ 畜産等

- ・概況：牛舎の水没（一部の乳牛が河川へ流出）、損壊、土砂流入）
- ・牛舎被害：浸水計 13 戸（足利、佐野は調査中）、土砂流入計 2 戸
- ・牛の流出：茂木町で牛舎が浸水（2 戸）、26 頭（乳牛（3 頭）、和牛（23 頭）の牛が流出（7 頭を回収済み）
- ・集乳不可：道路事情等により生乳を廃棄（計 22 戸、全域）
- ・その他：(株) 栃木県畜産公社が浸水により、豚及び牛のと畜の受入れ休止中

オ 水産業

- ・観光やな：県許可の観光やな（6 カ所）のうちやなが流出・水没（3 カ所）、食事棟などの建物に被害（2 カ所）
- ・漁協関連施設：那珂川南部漁協のサケふ化施設が損壊

カ 共同利用施設

- ライスセンター、カントリーエレベーター、集出荷施設、倉庫等が浸水（JA 足利：尾名川ライスセンター、JA しおのや：矢板カントリーエレベーターなど）

キ 農地等

- 農地：土砂流入や畦畔崩壊が多数（全域）
- 水路：土砂流入や破損が多数（全域）
- 堰・頭首工：破損

(3) 今後の対応

引き続き農作物、農業用施設、共同利用施設、農地等の被害状況について、情報収集を実施

- 農漁業災害被害状況の概況の取りまとめ 10 月 15 日
- 農漁業災害被害状況の確定 10 月 23 日（発生から 10 日以内）
- 災害復旧・復興に係る支援例

- ・ 栃木県農漁業災害対策特別措置条例に基づく支援
病害虫防除用農薬等の購入補助
災害経営資金等利子補給
- ・ 栽培施設復旧に係る国庫補助事業の導入支援 など

4 災害発生時の主要食糧供給について

- ・ 農業団体に体制の確認、現在の状況等を報告
- ・ 今後要請のあった場合に向けて待機を要請

5 県有施設の被害状況について

(1) 対象施設

那須農業振興事務所、農業試験場、農業大学校、各家畜保健衛生所、畜産酪農研究センター、アグリプラザ、なかがわ水遊園、花センター

(2) 状況（被害のあった施設の状況のみ記載）

- ・ 農業大学校でガラス温室が破損（ガラス3枚）
- ・ 農業試験場で、釜川の溢水によりほ場（水稻、りんどう 計1.5ha）が冠水
- ・ 花センターで花壇が流出（立ち入り禁止区域として設定）、13日から営業
- ・ なかがわ水遊園は、13日午後から営業

6 農業共済組合への対応

- 栃木県農業共済組合に対し、共済金の早期支払いに対する依頼を実施予定

7 農業関連金融機関への対応

- 農業金融機関に、災害に対する金融上の措置を要請（10/13）
- 農業経営改善資金の窓口金融機関への資金の融通、既往債務の償還猶予等に関する依頼文の発出（国の通知を受けて今後発出予定）

公共土木施設の被災状況について

令和元(2019)年10月14日
県土整備部

1 内容

県が管理する、道路や河川等の公共土木施設の被災状況について情報収集をおこなうとともに、現場対応をおこなっている。

2 現在の対応状況(10月14日(月)12:00時点)

(1) 道路【別紙-1】

- ・ 全面通行止め 168 箇所のうち、130 箇所については、規制解除済み。
- ・ 引き続き、残る箇所については、災害復旧による対応で時間を要する箇所を除き、早期復旧による規制解除に向け取り組んでいく。

(2) 河川【別紙-2】

- ・ 現時点で、決壊 19 箇所、越水・溢水 31 箇所を確認している。
- ・ 大型土のう等による応急対策を検討するとともに、水位低下後、速やかに現場着手できるように調整を図る。(応急仮工 18 箇所に着手)

(3) 砂防

- ・ 粕尾小学校東裏山(鹿沼市下粕尾)：土砂・流木流出(体育館一部損壊)

(4) 都市施設

【下水道】

- ・ 県央処理区：マンホール破損 3 箇所(田川流域)⇒バリケード、注意喚起板設置

【県営都市公園】

- ・ 鬼怒グリーンパーク：園路一部崩壊⇒バリケード、注意喚起看板設置
下流部の野球場及びテニスコート冠水⇒利用中止
- ・ 本日のグリーンフェスタは、4 会場全てで開催

(5) 県営住宅

- ・ 被害なし

(6) 公共交通

- ・ 「別紙-3」のとおり

3 今後の対応方針

- ・ TEC-FORCE(緊急災害対策派遣隊)が10月14日から派遣される。【別紙-4】
- ・ 国土交通省の災害査定官による「災害緊急調査」が、10月14日から15日に行われる。
- ・ 引き続き、被災状況の全容把握を目指し、点検・パトロールを実施する。
- ・ 浸水被害が確認された箇所について、国土交通省リエゾンと調整を図り、早期の排水作業完了に努める。

栃木県内の通行止状況一覧表

2019年10月14日

別紙-1

1. 全面通行止め

12:00現在

Table with columns: 事務所 (Office), 路線名 (Route Name), 箇所名 (Location Name), 詳細 (Details), 通行規制開始 (Restriction Start), 解除 (Relief), 延長 (Extension), 備考 (Remarks). It lists various road closures across Tochigi Prefecture, including routes like 宇都宮 (Utsunomiya), 日光 (Nikko), and 栃木 (Tochigi).

県管理河川の破堤等箇所一覽
10月12日被害状況【14日 12:00速報】

No.	事務所名	河川名	左右岸	被災箇所	被災区分	対策内容	対策状況	完了見込	備考
1	宇都宮土木事務所	田川	右岸	宇都宮市大通り4丁目	溢水	なし(堆積物撤去)	作業済	完了	
2		思川	右岸	鹿沼市久野	決壊	応急対策の有無を検討中(水位低下後)		13日完了	天満橋下流
3	鹿沼土木事務所	思川	左岸	鹿沼市口栗野	溢水	応急対策の有無を検討中(水位低下後)			
4		栗野川	左岸	鹿沼市口栗野	溢水	応急対策の有無を検討中(水位低下後)			
5		荒井川	左岸	鹿沼市野尻	決壊	応急対策の有無を検討中(水位低下後)			象間橋下流
6		永野川	左右岸	栃木市園部町付近(片柳5丁目)	決壊	応急仮工(大型土嚢)	応急仮工実施中		
7		永野川	右岸	栃木市大平町	決壊	応急対策の有無を検討中(水位低下後)	15日からJRが対応		
8		永野川	右岸	栃木市梅沢町	決壊	応急仮工(大型土嚢)	応急仮工実施中		
9	栃木土木事務所	永野川	右岸	栃木市岩出町大砂橋下	決壊	応急仮工(大型土嚢)	応急仮工実施中		
10		巴波川	左右岸	栃木市沖の橋~幸菜橋	越水	応急対策の有無を検討中(水位低下後)			
11		黒川	左岸	壬生町地藏橋上流	決壊	応急対策の有無を検討中(水位低下後)			
12		田川	右岸	下野市成田	決壊	応急仮工(大型土嚢)	応急仮工実施中		
13		三杉川	左右岸	樋の口橋下流	決壊	応急対策の有無を検討中(水位低下後)			
14		思川	右岸	小山市間中橋付近	越水	応急対策の有無を検討中(水位低下後)			
15		中川	左岸	矢板市上太田 上太田橋上	決壊	応急仮工(大型土嚢)	大型土嚢作成中	10月下旬	L=200m
16		中川	左岸	矢板市矢板 中川大橋上	決壊	応急仮工(大型土嚢)	大型土嚢作成中	10月中旬	L=40m
17	矢板土木事務所	内川	右岸	さくら市鷺宿 和久橋上	決壊	応急仮工(大型土嚢)	大型土嚢作成中	10月下旬	L=300m
18		内川	右岸	矢板市荒井 中橋上	決壊	応急仮工(大型土嚢)	大型土嚢作成中	10月下旬	L=100m
19		荒川	右岸	さくら市早乙女 連城橋下	決壊	応急仮工(大型土嚢)	大型土嚢作成中(15日設置予定)	10月中旬	L=20m
20	大田原土木事務所	蛇尾川	左岸	大田原市赤瀬(千丈橋下流)	決壊	応急仮工(大型土嚢)	大型土嚢作成中	16日中	
21		湯坂川	右岸	大田原市黒羽向町	溢水	応急対策の有無を検討中(水位低下後)			
22		奈良川	左岸	那須町東岩崎	溢水	応急対策の有無を検討中(水位低下後)			
23		百村川	右岸	大田原市滝岡(百村橋上下流)	決壊	応急仮工(大型土嚢)	応急仮工準備中		
24		荒川(塩谷)	左岸	那須烏山市向田 荒川橋付近	越水	水が引いてから再度状況確認			那珂川も越水
25		荒川(塩谷)	右岸	那須烏山市森田 森田橋付近	越水	応急対策の有無を検討中(水位低下後)			
26		荒川(塩谷)	右岸	那須烏山市小高 鉄道橋上	越水	応急対策の有無を検討中(水位低下後)			
27		荒川(塩谷)	左岸	那須烏山市高瀬 高瀬大橋付近	越水	応急対策の有無を検討中(水位低下後)			
28		荒川(塩谷)	右岸	那須烏山市岩子 新荒川橋上	越水	応急対策の有無を検討中(水位低下後)			L=50m
29		荒川(塩谷)	左岸	那須烏山市岩子 新荒川橋下	越水	応急対策の有無を検討中(水位低下後)			L=40m
30		荒川(塩谷)	左岸	那須烏山市小倉	越水	応急対策の有無を検討中(水位低下後)			L=50m×2箇所
31	烏山土木事務所	荒川(塩谷)	左岸	那須烏山市藤田 藤田橋上	越水	応急対策の有無を検討中(水位低下後)			L=100m
32		荒川(塩谷)	左岸	那須烏山市藤田 藤田橋下	越水	応急対策の有無を検討中(水位低下後)			L=40m
33		荒川(塩谷)	左岸	那須烏山市三箇 三箇橋下	越水	応急対策の有無を検討中(水位低下後)			L=50m
34		荒川(塩谷)	左岸	那須烏山市三箇 三箇橋上	越水	応急対策の有無を検討中(水位低下後)			L=200m
35		荒川(塩谷)	左岸	那須烏山市三箇 青雲橋上	越水	応急対策の有無を検討中(水位低下後)			L=200m
36		荒川(塩谷)	右岸	那須烏山市三箇 青雲橋下	越水	応急対策の有無を検討中(水位低下後)			L=200m
37		江川(烏山)	右岸	那須烏山市上川井	溢水	応急対策の有無を検討中(水位低下後)			
38		江川(烏山)	右岸	那須烏山市上川井	溢水	応急対策の有無を検討中(水位低下後)			
39		江川(烏山)	左岸	那須烏山市下川井	溢水	応急対策の有無を検討中(水位低下後)			

40	秋山川	右岸	佐野市赤坂町(海陸橋上流)	決壊	応急仮工(大型土嚢、根固め)	大型土嚢設置中	本日に仮締切	16日中に仮復旧完
41	秋山川	右岸	佐野市大橋町(大橋上流)	決壊	応急仮工(大型土嚢、根固め)	大型土嚢設置中	本日に仮締切	16日中に仮復旧完
42	小菅戸川	右岸	佐野市築地町	溢水	応急対策の有無を検討中(水位低下後)			
43	尾名川	左右岸	足利市大久保町	越水	応急対策の有無を検討中(水位低下後)			
44	彦間川	右岸	佐野市飛駒町	溢水	応急対策の有無を検討中(水位低下後)			
45	彦間川	右岸	佐野市飛駒町	溢水	応急対策の有無を検討中(水位低下後)			
46	名草川	左岸	足利市名草上町(三ノ輪橋)	溢水	応急仮工(大型土嚢)	応急仮工実施済	13日中	L=80m
47	小俣川	左岸	足利市小俣町(鳴石橋下)	溢水	応急仮工(大型土嚢)	応急仮工実施中	14日中	L=30m
48	出流川	右岸	足利市奥戸町(出流川水門上)	決壊	応急仮工(大型土嚢)	応急仮工実施中	未定	L=50m
49	松田川	右岸	足利市松田町(川田大橋下)	溢水	応急仮工(大型土嚢)	応急仮工実施中	14日中	L=40m
50	松田川	右岸	足利市松田町(中通橋下)	溢水	応急仮工(大型土嚢)	応急仮工実施中	14日中	L=20m

安足土木事務所

県内公共交通機関の運行状況等報告

交通政策課

10月14日(月) 12時00分現在

交通機関名	運行状況等
J R 東日本	<p>【両毛線】</p> <ul style="list-style-type: none"> ● 運転見合わせ（小山～足利） ※ 振替輸送、代行輸送の実施予定なし。 <p>【新幹線、宇都宮線、日光線、烏山線、水戸線】</p> <ul style="list-style-type: none"> ○ 平常運転
東武鉄道	<p>【日光線】</p> <ul style="list-style-type: none"> ● 運転見合わせ（南栗橋～栃木、新鹿沼～下今市） ※ バスによる代行輸送の実施。 ※ 復旧には相当日数かかる見込み。 <p>【佐野線】</p> <ul style="list-style-type: none"> ● 運転見合わせ（渡瀬～田島） ※ 代行輸送の実施は未定。 ※ 復旧には相当日数かかる見込み。 <p>【宇都宮線、伊勢崎線】</p> <ul style="list-style-type: none"> ○ 平常運転
真岡鐵道	<ul style="list-style-type: none"> ○ 平常運転
野岩鐵道	<ul style="list-style-type: none"> ○ 平常運転
わたらせ溪谷鐵道	<ul style="list-style-type: none"> ○ 平常運転
関東自動車	<p>【宇都宮駅～立岩線】</p> <ul style="list-style-type: none"> ● 一部バス停休止（通行止） （大谷橋、切通し、大谷観音前、大谷景観公園、資料館入口） <p>【その他の路線】</p> <ul style="list-style-type: none"> ○ 平常運転
ジェイアールバス 関東	<ul style="list-style-type: none"> ○ 平常運転
東武バス	<p>【中禅寺温泉～半月山線】</p> <ul style="list-style-type: none"> ● 運転見合わせ（通行止） <p>【その他の路線】</p> <ul style="list-style-type: none"> ○ 平常運転

TEC-FORCE（緊急災害対策派遣隊）の派遣について

令和元(2019)年10月14日

県土整備部

1 TEC-FORCE (Technical Emergency Control Force) とは

- ・ 大規模自然災害への備えとして、迅速に地方公共団体等への支援が行えるよう、平成20年4月に創設された国の危機管理体制。
- ・ 大規模な自然災害等に際して、被災自治体が行う被災状況の迅速な把握、被害の拡大の防止、被災地の早期復旧等に対する技術的な支援を円滑かつ迅速に実施。

2 本県への派遣状況（10月14日(月)12:00時点）

（1）関東地方整備局班

- ① 10月14日から
- ② 1班（4名）
- ③ 主に、鹿沼市（旧栗野町）の県施設の被災状況調査

（2）近畿地方整備局班

- ① 10月15日から
- ② 4班
- ③ 主に、県南地域（足利市、栃木市、佐野市、鹿沼市）の市施設の被災状況調査

国体等の競技会場施設の被災状況について

令和元（2019）年10月14日 12時現在

国体・障害者スポーツ大会局

1 内 容

国体等の競技会場施設等の被災状況について情報収集を行っている。

2 現在の対応状況

庁内関係課及び各市町から情報収集

○県の競技会場施設について、被害なし

○各市町の競技会場施設について

・日光市細尾ドームリンク

土砂を含んだ泥水が駐車場及び機械室に流れ込んだため、10月13日のオープンを、当分の間延期する。

・矢板運動公園野球場

野球場北西斜面の崩壊により、本球場内へ土砂が侵入し、外野フェンスの一部に被害があり、使用できない状態。

・TKCいちごアリーナ（鹿沼総合体育館）

メインアリーナ北側の非常口から浸水あり。競技面一部浸水。

※ 10月13日 12時現在、浸水した水は拭き取りし使用できる状態

3 今後の対応方針

引き続き、各市町から競技会場施設の被災状況について情報収集を行う。

指定金融機関及び財務会計システムの被害状況について

令和元(2019)年10月14日 12時00分
会計局

1 内容

指定金融機関である足利銀行及び財務会計システムの被災状況を確認するとともに、災害対応に必要なとする物資等の調達等が円滑に行えるよう措置をとる。

2 現在の対応状況

① 指定金融機関（足利銀行）等の被害状況確認

- 足利銀行店舗：4カ所で床上浸水、ATMを一部休止 店舗は15日営業予定
※宇都宮中央支店（復旧済）、栃木西支店、片柳出張所（栃木市）、
葛生支店（佐野市）
- ショッピングセンター内ATM：4カ所休止、うち1カ所復旧（足利銀行）
- 栃木銀行店舗：1カ所（栃木西支店）床上浸水、ATMを休止

② 物品の調達等

- 本台風の災害対応に関連し購入する物品については、会計管理課を経ず本庁各課室において緊急随契できる旨の通知を发出済み(10/11)。

③ 財務会計システムの被害状況確認

- 現在のところシステムに支障は生じていない。

3 今後の対応方針

① 指定金融機関（足利銀行）等の被害状況確認

- 引き続き、足利銀行の他、県内の主要な金融機関の被災状況について情報収集を行う。

② 財務会計事務の迅速な執行

- 災害対応業務等に支障が出ないように、迅速かつ円滑な執行に努める。
(迅速な支払審査、必要により緊急払いや資金前渡)

企業局施設の台風19号被害状況について

令和元(2019)年10月14日12時00分現在
企業局

1 内容

(1) 電気事業

- ・発電施設に異常なし
- ・河川水位上昇及び濁水により運転を停止している発電所5箇所、運転中5箇所

(2) 水道・工業用水道事業

- ・水道施設に異常なし
- ・北那須水道は濁水により取水停止したが浄水作業再開

(3) 用地造成事業

- ・法面のある矢板南産業団地について、点検した結果、異常なし
- ・みぶ羽生田産業団地第2調整池が溢水し隣接する町道及び農業用水路の一部を損傷

(4) 施設管理事業

- ・県民ゴルフ場は、倒木3本、用水路等からの流入によりゴルフコースが一部浸水

2 現在の対応状況

(1) 電気事業

- ・運転を停止している5箇所の発電所は、上流ダムの放流量、河川流量等の情報収集

(2) 水道事業、工業用水道事業

- ・河川の水質状況を監視しながら浄水作業及び給水を継続
- ・那須塩原市の浄水場が取水停止のため、北那須水道が供給水量を増量して対応中
- ・那須烏山市において応急給水を実施(給水車1台及び水ペットボトル2,000本)

(3) 用地造成事業

- ・みぶ羽生田産業団地については、壬生町が町道にカラーコーンを設置し注意喚起

(4) 施設管理事業

- ・ゴルフ場は、通常営業

3 今後の対応方針

(1) 電気事業

- ・川治第二発電所ほか1箇所については、本日午後に運転再開
- ・残り3発電所については、ダム放流量や河川流量が減少し取水可能となった後設備点検し、運転再開予定

(2) 用地造成事業

- ・町及び水路管理者と応急復旧工事の実施について調整

学校及びその他の教育施設の被害状況等について

令和元(2019)年10月14日正午現在

教育委員会事務局

1 学校等の被害状況

- ① 児童生徒の人的被害について、把握しているものはない。
- ② 学校及びその他の教育施設の被害については次のとおり。

ア) 高等学校、特別支援学校

鹿沼南高校 : 農場の土壌が私有地(畑)へ流出

栃木工業高校 : 管理棟・教室棟1F浸水(水位170cm程度)工場、キュービクル浸水

栃木商業高校 : 1F床上浸水

学悠館高校(定時): 1F床上浸水 正門に浮遊物散乱

大田原高校 : 第1体育館床下浸水

栃木特別支援学校 : 正門、フェンス(北・東・西)破損

肢体不自由教育棟・管理棟・高等部棟、

しらさぎ寮1F、体育館、寄宿舎玄関・食堂・厨房が床上浸水 校庭が砂利や石の露出

※旧粟野高校 : 裏山が崩れて土砂が敷地内に流入。この影響によりポイラー室の建屋を損壊

※栃木工業高校、栃木商業高校、栃木特別支援学校においては、10月14日、自衛隊の協力を受け復旧作業を実施中

イ) 小中学校

・建物への浸水 15件

(鹿沼市)清洲第一小、粕尾小、北犬飼中、(小山市)中小、(栃木市)

中央小、第五小、西中、(下野市)石橋中、(那須烏山市)烏山小、(佐野市)旗川小、吾妻小、葛生小、西中、氷室小、(足利市)坂西北小

・敷地への土砂流入、冠水等 8件

(宇都宮市)東小、(鹿沼市)みなみ小、永野小、南摩中、南押原中、

(小山市)乙女小、小山中、(栃木市)第三小

・その他(ガラス破損) 1件

(益子町)益子中

ウ) その他の教育施設

- ・県立図書館 1階部分に一部浸水(収蔵資料には影響なし)

エ) その他

- ・日光杉並木 日光市小倉町歩道橋付近及び日光市七本桜の2箇所です倒木(各1本)が発生。いずれも13日8:40撤去完了

2 休校等の状況

- ・県立宇都宮高校及び県立学悠館高校の通信制課程における日曜日のスクーリングを休校
- ・県立小山高校の修学旅行について、12日帰校予定のところ1日遅らせ13日に帰校予定 → 13日帰校
- ・市町教育委員会及び各県立学校あて、通学路等の安全点検を促す文書を発出(10月13日付)
- ・10月15日の休校状況

【県立学校】

休校・・栃木商業高、栃木工業高、栃木農業高、栃木特別支援学校
始業時間遅れ・・栃木女子高(2時間)、足利工業高(1時間)、
足利清風高(1時間)、足利中央特別支援(1時間)

短縮授業・・烏山高(3限まで)

検討中・・石橋高、小山城南高、学悠館高、佐野高、佐野東高、足利女子高、
足利南高

【小中学校】

休校・・(鹿沼市)加園小、栗野小、清洲第一小、粕尾小、加蘇中、栗野中
(佐野市)氷室小、常磐中

(那須烏山市)烏山小、七合小、境小、烏山中

始業時間遅れ・・(佐野市)天明小、旗川小、吾妻小、西中

3 今後の対応方針

引き続き学校等の施設・設備の被害状況の把握に努め、状況に応じ必要な対応を早期に検討していく。