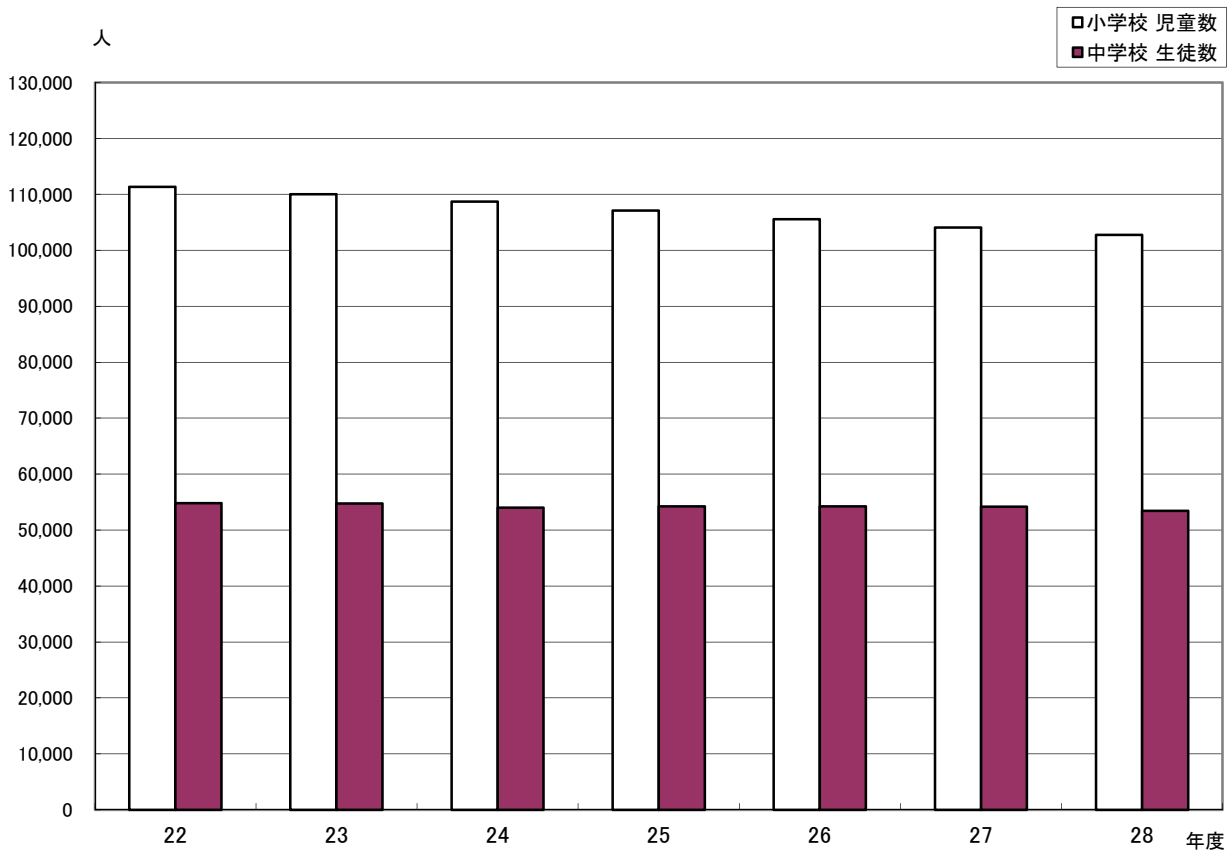


図1 児童・生徒数の推移



年 度		22	23	24	25	26	27	28
小学校	児童数	111,341	110,045	108,695	107,086	105,550	104,074	102,729
	学級数	4,373	4,427	4,431	4,391	4,343	4,323	4,283
中学校	生徒数	54,804	54,769	53,983	54,221	54,239	54,153	53,456
	学級数	1,859	1,870	1,864	1,871	1,869	1,901	1,871

※ 学級数は、平成28年度公立学校施設の実態調査による。

※ 中学校の生徒数、学級数には県立中学校分を含む。

(3) 保有面積

校舎及び屋内運動場の構造別保有面積は、表2のとおりであり、合計の保有面積の伸び率(平成22年度=100)は、図2のとおりである。

校舎の鉄筋化率(全保有面積に占める非木造建物の割合)は、年々増加傾向にある。なお、平成26年度は、全国平均比で0.2%下回っている。(表3)

表2 保有面積の推移
① 校舎

(%・㎡)

区 分 \ 年 度		22	23	24	25	26	27	28
小 学 校	鉄筋コンクリート	(96) 94.7 1,429,193	(96) 94.5 1,425,489	(96) 94.4 1,423,096	(97) 94.6 1,405,240	(96) 94.8 1,412,836	(96) 94.6 1,411,060	(-) 94.8 1,409,958
	鉄 骨	(2) 3.1	(3) 3.5	(3) 3.5	(2) 3.5	(3) 3.4	(3) 3.5	(-) 3.4
	そ の 他	46,895	52,430	52,919	52,071	50,761	51,209	51,048
	木 造	(2) 2.2 33,674	(1) 2.0 31,250	(1) 2.0 31,146	(1) 2.1 27,420	(1) 1.8 27,312	(1) 1.9 29,064	(-) 1.8 26,165
	計	(100) 100.0 1,509,762	(100) 100.0 1,509,169	(100) 100.0 1,507,161	(100) 100.0 1,484,731	(100) 100.0 1,490,909	(100) 100.0 1,491,333	(-) 100.0 1,487,171
中 学 校	鉄筋コンクリート	(96) 92.9 807,218	(96) 92.9 813,244	(96) 92.9 803,135	(96) 92.9 809,635	(96) 93.2 808,894	(96) 93.2 804,962	(-) 93.3 810,127
	鉄 骨	(3) 6.0	(3) 6.2	(3) 6.1	(3) 6.1	(3) 5.9	(3) 5.9	(-) 5.8
	そ の 他	52,139	53,940	52,894	53,282	50,849	50,429	50,243
	木 造	(1) 1.1 9,430	(1) 0.9 8,466	(1) 0.9 8,318	(1) 0.9 8,338	(1) 0.9 7,981	(1) 0.9 7,981	(-) 0.9 7,793
	計	(100) 100.0 868,787	(100) 100.0 875,650	(100) 100.0 864,347	(100) 100.0 871,255	(100) 100.0 867,724	(100) 100.0 863,372	(-) 100.0 868,163

② 屋内運動場

(%・㎡)

区 分 \ 年 度		22	23	24	25	26	27	28
小 学 校	鉄筋コンクリート	(51) 12.3 38,600	(53) 12.5 39,326	(53) 12.4 39,326	(52) 12.4 38,261	(52) 12.5 39,324	(53) 12.5 39,324	(-) 12.4 39,312
	鉄 骨	(48) 83.7	(46) 83.4	(46) 83.1	(47) 83.1	(47) 83.0	(46) 83.0	(-) 82.9
	そ の 他	262,503	260,518	263,742	261,212	261,184	262,874	262,726
	木 造	(1) 4.0 12,662	(1) 4.1 12,697	(1) 4.5 14,340	(1) 4.5 13,930	(1) 4.5 14,033	(1) 4.5 14,807	(-) 4.7 14,807
	計	(100) 100.0 313,765	(100) 100.0 312,541	(100) 100.0 317,408	(100) 100.0 313,403	(100) 100.0 314,541	(100) 100.0 317,005	(-) 100.0 316,845
中 学 校	鉄筋コンクリート	(57) 19.0 38,127	(59) 19.1 38,127	(59) 19.0 37,861	(59) 19.6 39,817	(59) 19.7 39,041	(59) 20.4 40,736	(-) 21.4 42,360
	鉄 骨	(42) 79.5	(40) 79.5	(40) 79.5	(40) 78.9	(40) 78.8	(40) 78.1	(-) 77.1
	そ の 他	159,426	158,346	158,669	159,967	156,494	155,684	152,856
	木 造	(1) 1.5 3,045	(1) 1.4 2,735	(1) 1.5 2,932	(1) 1.4 2,919	(1) 1.5 2,919	(1) 1.5 2,940	(-) 1.5 2,940
	計	(100) 100.0 200,598	(100) 100.0 199,208	(100) 100.0 199,462	(100) 100.0 202,703	(100) 100.0 198,454	(100) 100.0 199,360	(-) 100.0 198,156

(注) 中段の数値は、建物区分ごとの構造比率(%)であり、上段()数値は全国の構造比率である。(平成28年度は未発表のため掲載していない)

図2 保有面積の伸び率（22年度＝100）

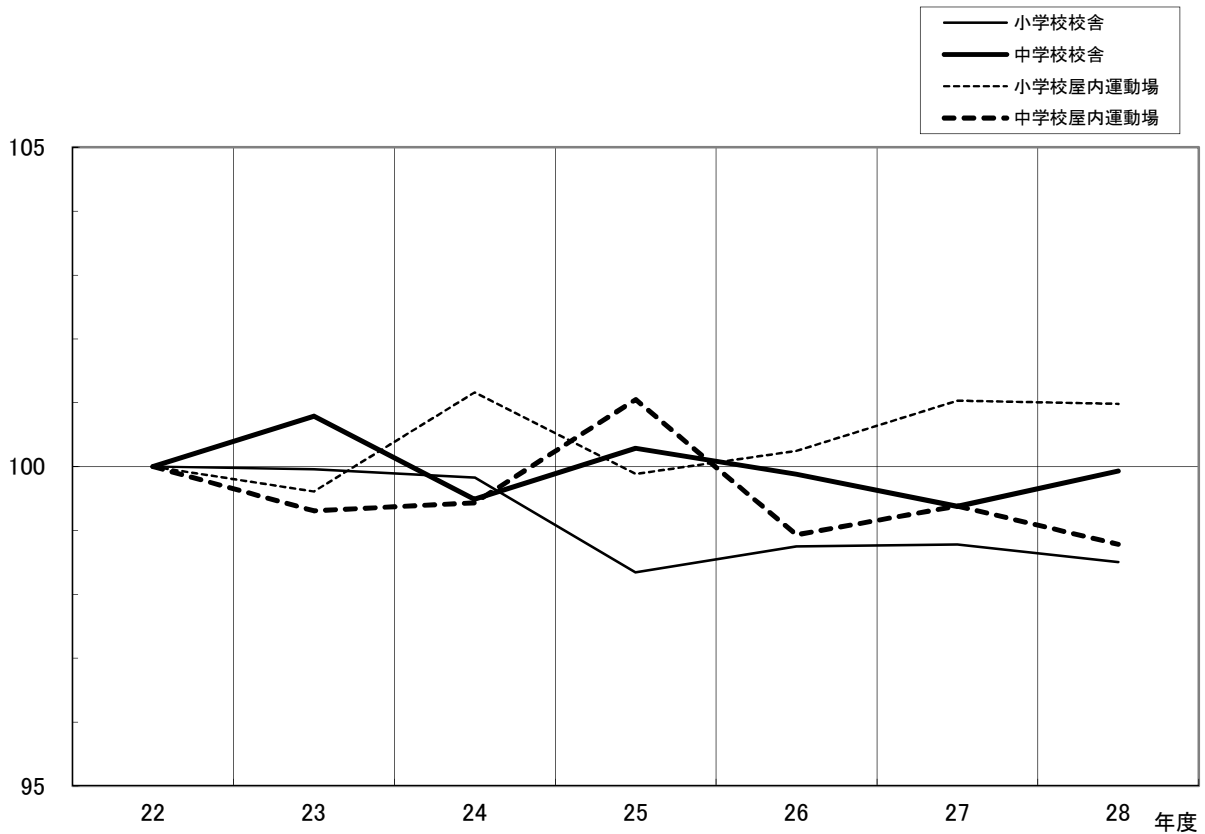


表3 校舎鉄筋化率の推移

区 分	年 度						
	22	23	24	25	26	27	28
小学校	(98.4)	(98.6)	(98.2)	(98.6)	(98.6)	(98.7)	(-)
	97.9	97.9	98.2	98.2	98.1	98.1	98.2
中学校	(99.0)	(99.1)	(99.0)	(98.8)	(99.0)	(99.1)	(-)
	99.0	99.0	99.1	99.1	99.1	99.1	99.1
計	(98.6)	(98.8)	(98.6)	(98.7)	(98.8)	(98.8)	(-)
	98.3	98.3	98.6	98.6	98.6	98.6	98.7

(注) 1. 鉄筋化率とは、保有面積に占める非木造建物の割合である。

2. 上段（ ）の数値は全国の鉄筋化率である。（平成28年度は未発表のため掲載していない）